

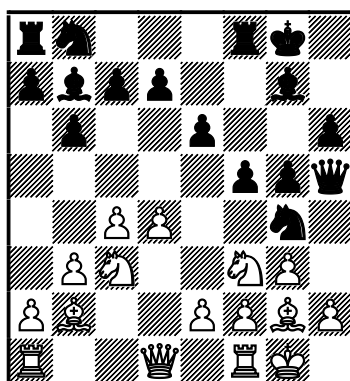
Vysvětlivky k použitým mnemotechnickým pomůckám

Vážení čtenáři.

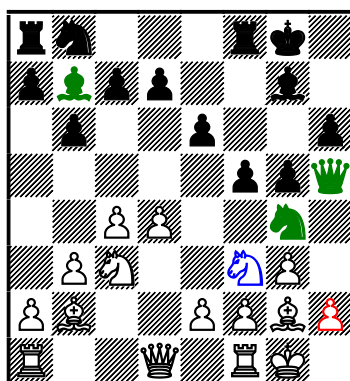
Ve svých pracích určených pro Vaší zábavu, poučení a třeba i – doufám - systematictější tréninky, jsem se rozhodl poněkud pozměnit grafiku. Jednak se tím snažím zpřehledit, doplnit a prohloubit učební text, jednak i využívat více mnemotechnických pomůcek. Ty by tedy měly – většinou uvnitř diagramů – posloužit k lepšímu pochopení toho *co má autor na mysli* v určitých situacích a okamžicích partií - ukázek, které si zrovna přehráváte. O jaké že jde novinky?

Shrňme si:

- ✚ **Základní texty, tahy** v partii, ukázce či analýze jsou vyznačeny jiným druhem písma i barvy. Čtenář, který se nechce příliš zabývat vedlejšími variantami a nejrůznějšími odbočkami či slovními poznámkami, tak lépe najde vlastní pokračování partie. Příklad grafiky: **1.e4 d5 2.exd5 Dxd5**
- ✚ Ke stejnému účelu slouží **jiná velikost písma** u většinou výrazně nižších větví variant, odboček, úvah. Čtenář může takovéto informace přeskočit, aniž by se přitom zásadně narušilo logické předivo informací i učiva, tedy toho, co chce autor váženému čtenáři sdělit. Příklad grafiky: **1.e4 e5 2.Jf3 Jc6 3.d4 exd4 4.Sc4 Jf6 5.e5 d5 6.Sb5 Je4 7.Jxd4 Sd7** [Principiálnější je gambit **7...Sc5...**]
- ✚ **Diagramy:** Vlastní text partie je stále doplněn poměrně značným počtem diagramů. Domnívám se, že vskutku vyspělý šachista je tak schopen přehrávat partii a *studovat* ji i *bez šachovnice* (ať už, jak bývá zvykem, na obrazovce počítače či na svojí, domácí, velké)! *Velikost diagramů* potom závisí na tom, zda jde o doprovod k vlastní ukázce (velký diagram), vedlejšími variantám (dvě verze o něco menších diagramů) či je spojen s úkolem – testem pro ctěného čtenáře (největší formát).
- ✚ **Pracovní diagramy:** pro lepší vysvětlení plánů jednotlivých stran diagramy občas ukazují a tedy objasňují, jak by vypadala pozice v případě realizace plánu, tedy za několik tahů bez protivníkových odpovědí. Příklad: plán útočné akce černého v holandské obraně. (Černý plánuje g6-g5, Dd8-e8-h5 a Jf6-g4□)

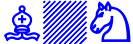



- + **Barvy v diagramech:** nejdůležitější změnou je zavedení mnemotechnické pomůcky, jež na jednotlivých diagramech „vybarvuje“ body. Takových různých barev v diagramech je vy/užito čtyři až pět. Pokud použijeme (pro lepší objasnění autorova záměru) opět pracovní diagram výše, potom by nově vzniklý, s použitím *mnemotechnické pomůcky barev*, vypadal takto:



Zelená barva prokazuje *silné* útočné kameny černého: Dh5, Sb7, Jg4. Červená barva pěšce potom *výraznou slabinu*, na niž je upřeno přečíslení útočných sil. Modrý jezdec je zde potom důležitou, aktuální figurou, o niž „se mluví“.

- + **Barvy v diagramech.** Ať se tedy jedná o figuru, pole či obecně bod, barvy jsou využívány takto
 - Červená = slabost ♔
 - Zelená = síla ♘ ♙

- Modrá = aktuální problém, výklad, „o čem se mluví“ 
- Růžová = aktuální problémy jiného druhu 

To jsou tedy alespoň v kostce uvedené základní změny, ke kterým jsem se na konci roku 2013 uchýlil. K dalším úpravám a „nafukování“ obsahu diagramů mnemotechnikou jsem se již nepřiklonil v obavě před přílišným zasahováním do jeho grafiky, resp. přehlednosti, a tedy i zamlžením vysvětlujících textů, poznámek, variant (úhlopříčky, sloupce, řady, kolečka, ať již barevné či černobílé). Ostatně, domnívám se, že dostatečným varováním zde mohou sloužit různé „přeplácánosti“, jež lze spatřit v mnoha jiných pracích; a to dnes již nejen na internetu...

Autor

12.12.2013