

Analyzujeme – devátá lekce

I mistr tesař...(pokračování)

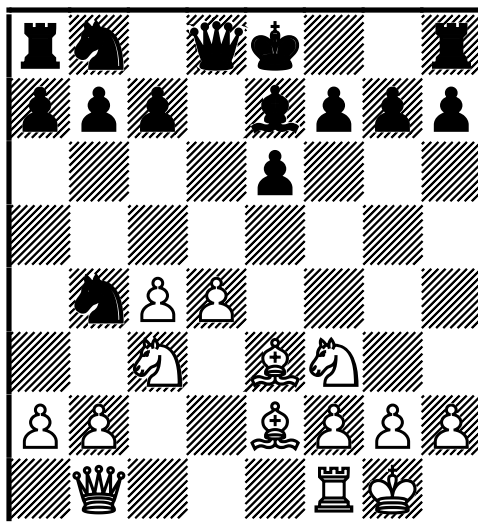
V úvodu další, už deváté lekce *Analyzujeme*, si nejprve připomeňme závěrečný text i otázku, kterou jsem si dovolil Vám, čtenářům, položit minule:

V pokračování lekce „I mistr tesař...“ pro Vás, vážený čtenáři, chystám lahůdku! Zařekl jsem se však, že před jejím uveřejněním učiním mezi šachisty (vpravdě nejrozličnějších výkonností, až po držitele velmistrovských titulů) průzkum, s cílem zjistit, co si o jednom důležitém postavení z druhé miniaturní partie myslí. Jak hodnotí vyhlídky obou stran. S názory i statistikou výsledků Vás samozřejmě též seznámím, přičemž disperzi názorů budete moci ovlivnit v případné diskuzi i Vy!

Ještě jednou...zhodnot'me a porovnejme

Na digramu níže stojí tedy ona pozice, jež bude předmětem našeho zkoumání, a zároveň i vznikla ve druhé půvabné miniatuře.

Jak byste milí čtenáři hodnotili šance obou stran? Hráli byste pozici raději bílými či černými kameny?

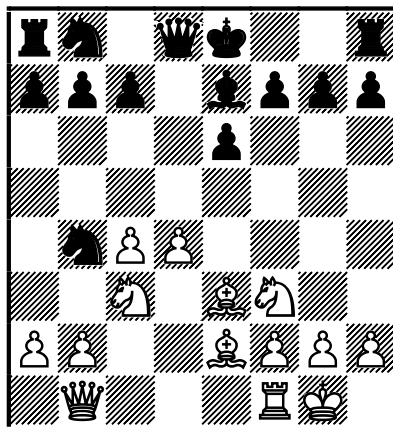


??



Konfrontujme názory...

Pozice, jíž jsme se pokoušeli objektivně zhodnotit, a vyjádřit případně i svoje pocity, vznikla po tazích: 1.e4 d5 2.exd5 Jf6 3.Sb5+ Sd7 4.Se2 Jxd5 5.d4 Sf5 6.Jf3 e6 7.0-0 Se7 8.c4 Jb4 9.Jc3 Jc2 10.Vb1 Jb4 **11.Se3N** Sxb1 12.Dxb1



Jak tedy vidíme, situace povstala z tzv. kielské varianty (podle mého nesprávně, ale o to častěji nazývané – alespoň pro mne nedůstojně až odpudivě ☺ - skandinávská obrana či skandinávská hra); co je však velmi, velmi zajímavé?! O právo honosit se patentem na novinku poziční oběti kvality ve 12. tahu, se tu utkávají dva velmistři! „Jak je to možné, jestliže se tak hrálo na přelomu milénia? Proč by dnes mělo být těžké dohledat pravého objevitele, autora?“ může se podívat čtenář. Inu, v databázích sice snadno najdeme, že postup **11.Se3** se hrál dvakrát ve stejném roce 1999 (!) v partiích **Kuzmin,G (2546) versus Krivošej,S (2451)**, **Alušta**, a taktéž **Vokáč,M (2495) versus Špaček,P (2400)**, Praha, ale, další pátrání není vůbec jednoduché...

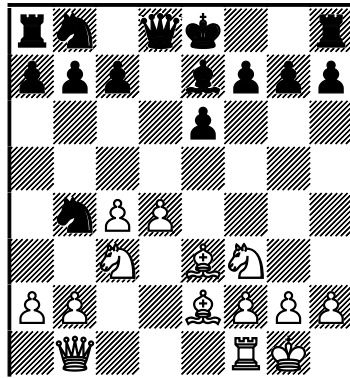
Protože jsem se poměrně dlouho utkával se snahou najít „pravého“ tvůrce (kdo tak hrál či vymyslel dříve?), oslovil jsem nejprve aktéra druhé

výše uvedené partie a vůdce bílých. A výsledek? Podle mého jde o jakousi *patentovou remízu* analogicky případům Einsteina a Poincarého či Tesly a Marconiho ☺. (Proč tomu tak je se samozřejmě dozvíme dále!)

Nyní se tedy pojďme seznámit s výsledky *ankety* a názory čtenářů, poté si teprve rozeberme první uvedenou partii Kuzmin,G versus Krivošej,S, jež se skutečně *hrála o několik měsíců dříve*, a dá se samozřejmě označit za skvostnou miniaturu (to abychom se neodchýlili od obsahu lekce „I mistr tesař... ☺)!

Snad mně naši velmistři a mistři *nebudou mít za zlé*, že uveřejňuji jejich citace či parafráze, ale...ani ostatní čtenáři - že jejich názory na dění na šachovnici již nevydávám v plném znění, respektive *pouze* zařazují do finální statistiky.

Zadívejme se tedy opět na diagram, abychom mohli v pohodě, bez listování v textu či na počítači, vychutnat postoje jiných i jejich vysvětlení **Proč!** (Méně zkušeným hráčům snad jen připomenu, že tu tentokráte a priori nejde o správné řešení rovnice posouzení vzniknuvší pozice; o to se *pokusíme až v analýze vlastní* miniaturní partie!)



Marek Vokáč (český velmistr, spoluautor poziční oběti kvality): „Nějaká kompenzace tam za kvalitu určitě je, ale jak moc je fakt sporné...“

Résumé: ☞

Robert Cvek (český velmistr): „...Jinak co se týče té pozice od pana Bílka - už sem ji viděl, ale nezabýval jsem se jí více. Je evidentní, že bílý

má kompenzaci. Ale do takové pozice musí jít někdo (za bílé), kdo jí věří. Protože kdo by měl strach hrát (dlouhodobě) bez kvality, tak nemůže do takové pozice chodit. Černý hodně zaostal s vývinem a bílý má naopak všechno připraveno k akci. V rychlosti mě napadá za černé nějaké ...c6 a rychle se jezdcem přesunout přes a6 na c7, ale je jasné, že přijde d5...bílý to otevře. Budu muset tedy udělat rošádu, raději dříve a snažit se odrazit hrozby bílého, což ale nebude vůbec jednoduché. Bílý může hrát i pozičně, a3 s b4, někdy třeba Je5 atd. a samozřejmě útok na krále. Tady ta kvalita nejde vůbec cítit.

Myslím si, že bílý má lepší pozici, vědomě bych do toho černými nelezl, leda, že by nic jiného nezbyvalo.“

Résumé: ±

Petr Neuman (český velmistr): „...pokus chceš jen hodnocení, tak to bude jednoduché – „kompenzace“. Já jsem sice známý „propěšákakolenovrtec“, ale kompenzace se mi zdá dostatečná. Plán bílého – Vd1, a3, b4, d5 je hodně rychlý a není úplně jasné, jak černý chce postavit figury...raději bych byl bílý...“

Résumé: ⚖

Jan Michálek (mezinárodní mistr): „Velmi zajímavá pozice, pamatuji si dokonce *rozhovor s Petrem Špačkem*, který hrál v té době se mnou za jedno družstvo v Německu. Považoval se za hrozného saláta, že ji prohrál. Měl ji jednoznačně za nedostatečnou.

Můj názor je, že bílý má určitou kompenzaci za kvalitu. Pokud bych měl vyjádřit hodnocení, tak by to bylo kompenzace/malá výhoda černého. I když si myslím, že u tohoto druhu pozic nemá smysl pozice exaktně hodnotit. Rozhodne i typologie hráče; i přes své hodnocení bych si v praktické partii, bez předběžné přípravy černého s některým silikonovým monstrem, vybral pozici bílého. Tak jako při náhlé smrti v šachu bych chtěl raději bílé při povinnosti vyhrát...“

Résumé: ⚖/±

Petr Špaček (mezinárodní mistr): logická dedukce opřená nejen o informaci výše.

Résumé: \mp

Vojtěch Straka (mistr FIDE): „Střed, dvojice střelců, náskok ve vývinu, špatně postavení jezdcí černého – to je asi o trochu více než kvalita, ale rozhodnutí, podle mne, závisí na tom, jestli má bílý chuť hrát, bojovat, tvořit, bavit se šachy. Pokud tuto chuť postrádá, pak určitě najde „pádné důvody“, proč takto nehrát.“

Resumé: \pm

Tomáš Hurdzan (český reprezentant do 14 let): „Černý má kvalitu více a kompenzace není okamžitě vidět. Bílý má sice dvojici střelců, ale černý dvojici věží ☺. Proto bych za něho asi hrál. Bílý má však mírnou převahu na obou křídlech...“

Résumé: ∞

Petr Janoušek (kandidát mistra, „odpůrce“ ☺): „Moje odpověď zřejmě nebude „správná“ – určitě se očekává, že má bílý dostatečnou kompenzaci spočívající ve využití dlouhodobých faktorů, atd., atd...“ „V praktické partii bych pozici bez váhání hodnotil jako -+, jako bílý bych variantu nepřipustil (hrál bych a3), jako černý bych á tempo bral. Opravdu nevidím, jaké má černý vlastně problémy – zahraju nejdřív Jd7 a Jf6 a pak budu připravovat c7 – c5. Navíc se černý zbyl bělopolného střelce, s kterým bývají v této výstavbě potíže – vyměnil ho za věž, zatímco normálně doufá ve výměnu Sg4 x Jf3...“

Résumé: \mp

Zajímavá *antologie* názorů, co říkáte milí čtenáři?! Spolupodepsali byste se pod nějaké z mínění? Připojili byste se k jakému postoji? Nebo jste ještě jiného smýšlení?...

Celkovou statistiku výsledků malé ankety najdeme ovšem až ve vlastních komentářích k partii...

Pojďme na to...a pěkně od podlahy!

Nyní se tedy konečně podívejme na obě výše zmíněné partie, přičemž onu *slíbenou* miniaturu představuje pouze partie hraná jako první; jakýsi přílepek potom též velmi zajímavá partie českých hráčů (viz dodatek lekce, strana 56).

Než se pustíme do studia, uvedu snad ještě dvě důležité poznámky.

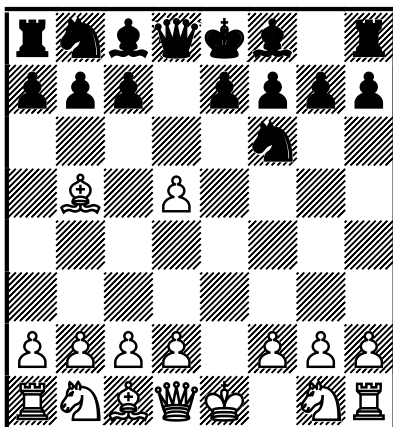
1/ Sekundárně se v poznámkách zabýváme problémy varianty, která nás ke kritické pozici dovede. Budu se čtenáře snažit přimět, aby zajímavé tzv. Kielské variantě věnoval jistou pozornost, tím spíše, že na našich stránkách se bude brzy moci přesvědčit, jak nepříjemnou zbraní může být v rukou znalce, a že kupříkladu jako alternativa k Vašemu osobnímu repertoáru není vůbec k zahození

2/ Opět raději připomínám: Ti z Vás, ctění čtenáři, kteří se chtějí spíše jen pokochat vlastní miniaturou, mohou někdy vpravdě dlouhé úvahy a odbočky od partie prostě ignorovat.

Nu, a nyní pojďme konečně *na ní* - miniaturu

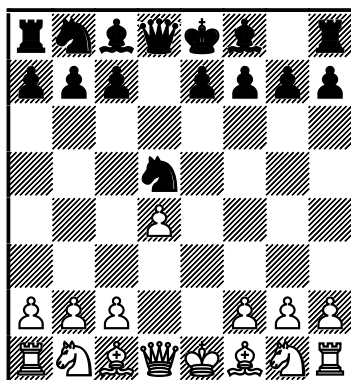
Kuzmin,G (2546) - Krivošej,S (2451) Alušta, Ukrajina 1999 [B01]

1.e4 d5 2.exd5 Jf6 3.Sb5+



[Příliš nepřeháním jestliže uvedu, že až na okraj zájmu bylo postupně vytlačeno desetiletí logicky favorizované normální **3.d4**. Tradiční hlavní varianta 3...Jxd5

(Zajímavé, ještě dávající prostor pro tvorbu, je však gambitové /sic/ pokračování 3...Sg4!?!? ↯, viz třetí miniatura Dimitrov,V versus Rivera Kuzawka,D, Španělsko, 1994.)



se alespoň mně osobně přestala zamlouvat poté, co v důležité partii Svidler,P (2640) vs Drejev,A, (2650), Elista, 1997 (s malým přehozením tahů) musel černý spolknout hořkou pilulku i v jinak nepříjemné variantě 4.Jf3

(Variantou 4.c4 /Ví vůbec někdo proč tak populární? Jakoby se bílý pěšec „c“ jinak urazil ☺!/4...Jb4!? se na stránkách školy šachu zabýváme v práci o Davidu Bronštejnovi, jež je volně ke stažení.)

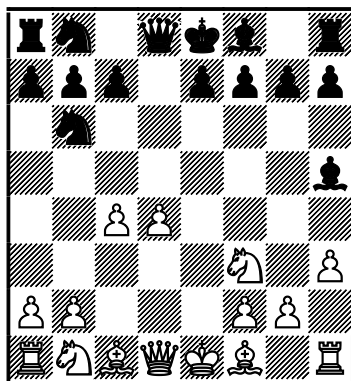
4...Sg4

(Boční vývin 4...g6 se tu dnes většinou teoretiků nepovažuje za dostatečný. Nedůsledné, vzhledem k povinnostem černého v boji proti malému centru, je i 4...Sf5 5.Sd3±, a bílý získává k prostorové převaze i další čas. Topalov,V /2801/ vs Kamskij,G, /2686/, Wijk aan Zee, 2006 (1–0, 25); pro pamětníky ovšem též Tal,M vs Korčnoj,V, Jerevan, SSSR, 1962 /1/2–1/2, 28/.)

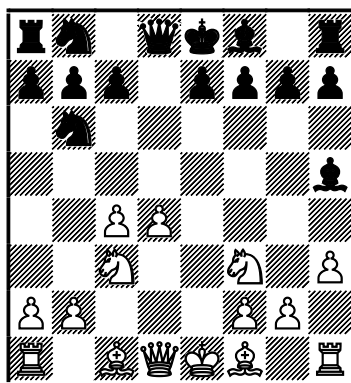
5.h3

(V jednom svém způsobem zábavném - a vzhledem k autoru *povinně* pichlavém až jízlivém - polemickém článku z pera Jana Sikory-Lercha /vyšlo v časopisu ŠACHinfo na počátku milénia/ se můžeme dočíst o stupiditě ve skutečnosti dvojsečného pokračování 5.c4 Jb6 6.c5!? Autor se zde rozepisuje o jakýchsi dírách bílého v centru...my ovšem víme, že jde *pouze* o souboje různých významných faktorů boje /Dynamika vs. Statika, prostor vs. slabá pole/...)

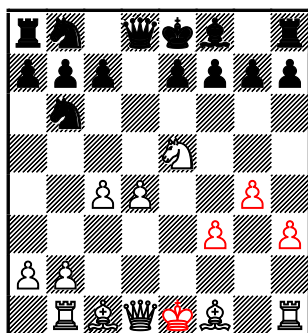
5...Sh5 6.c4 Jb6



7.Jc3!N



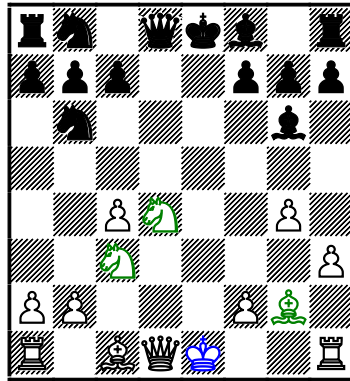
(Vzpomínám si, že s okamžitým 7.g4 Sg6 8.Je5 /jedna z důležitých variant/ jsem se ještě dokázal sžít reaguje 8...Se4!? ⇒ ... 9.f3 Sxb1 10.Vxb1.)



Drejev reagoval na pohled principiálně 7...e5?!

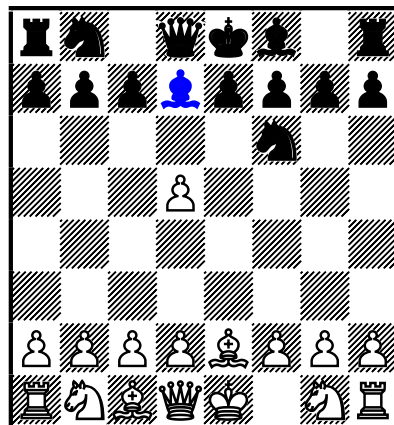
(Bohužel je zřejmě nutné skromné 7...e6, na což Peter Svidler uváděl 8.g4 /8.Se3!?±/ Sg6 9.Je5! Ono nepříjemné stísnění, které mi na černé pozici vždy vadilo. 9...c6 10.Sg2 J8d7 11.Jxg6 hxg6 12.De2±.)

, ale ukázalo se, že protiúder v centru zkrátka „variantně nevychází“. Bílý získal nikoli marginální přednost po 8.g4! exd4 9.Jxd4 Sg6 10.Sg2



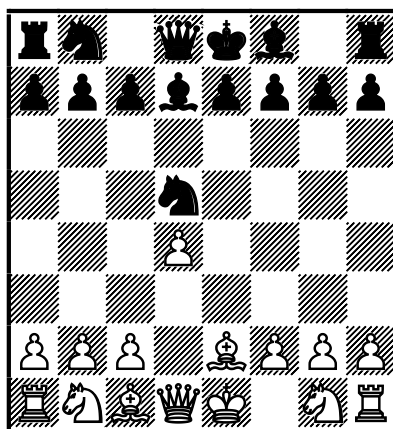
Jistě stojí za rozbor, ale beztak mám zato, že dynamické šance, spojené s možným nejistým postavením bílého krále, tu nejsou dostatečné (1–0, 34).]

3...Sd7 4.Se2



Zrovna tahle varianta s profylaktickým manévrem střelce se podle mého vyhřívá na výsluní popularity až moc dlouho! Její původní záměr spočíval v zúžení možností výběru černého, později se však bez diskuze ujal vlády nad celou kielskou variantou! Ostatně důvody proč tomu tak je můžeme vidět i zde. (Viz varianty výše, i následující miniatura.)

4...Jxd5 5.d4



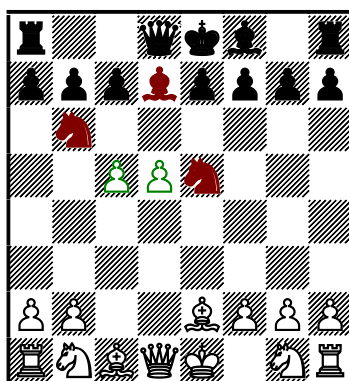
Černý teď nemá k ruce nejpřirozenější pole pro dámského střelce...

Poznámka: pravděpodobně se komentář výše nebude radě čtenářů zamlouvat! Ovšem šachisté s klasickým vzděláním jistě vědí, co znamená pojem malé centrum (jedno z typických schémat, resp. pěšcové rozložení, stojí před námi), a jak proti němu správně bojovat. Dámský střelec tu organicky patří na g4!

5...Sf5

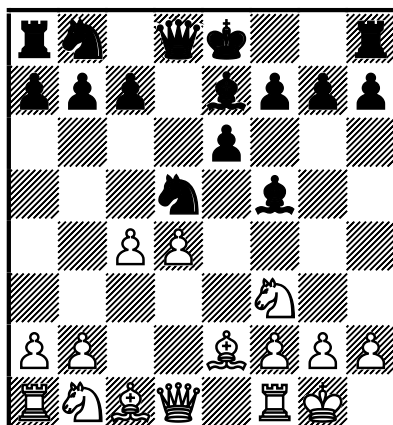
...proto se musí „usalašit“ zde.

[Snaha počkat si na řádný vývin Jg1–f3, a poté postavit střelce dle přání a požadavků šachové strategie, zde vede k poziční záhubě. Před sebou uvidíme další důvody obliby profylaktického pořadí tahů bílého: **5...Jc6?**
6.c4 Jb6 7.d5 Je5 8.c5±

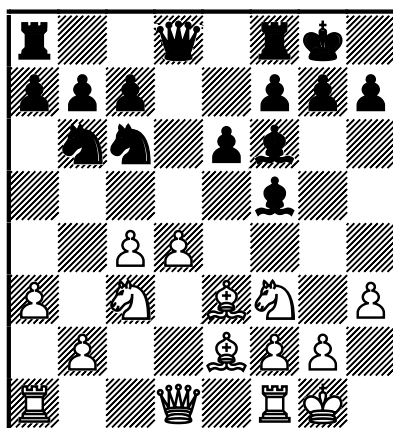


Viděl jsem na vlastní oči řadu partií, a pamatuji si tedy, jak se černí – nedopočítající variantu, tedy hrající povrchně - znechuceně či zkormouceně (dle povahy postiženého) dívali na tohle „svoje dílo“ 😊.]

6.Jf3 e6 7.0-0 Se7 8.c4!?

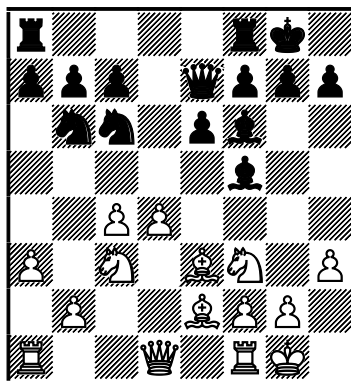


[Hlavní varianta Kielské se 3.Sb5+ a 4.Se2 pokračuje profylaxí a bojem o centrum desky **8.a3 0-0 9.c4 Jb6** (9...Jf6!? Boleslavskij,I: s intencí hrát ve vhodný moment uvolňující Jf6-e4. Možná neprávem pozapomenutá alternativa; geniální velmistr a teoretik jistě věděl o čem píše.) **10.Jc3 Sf6 11.Se3 Jc6** (S úmyslem 12...Sg4 a tradičním obklíčením /osadou dle slovníku Nimcoviče/ malého centra, resp. nechráněné hradby pěšce d4 již na prahu střední hry!) **12.h3**



Základní pozice celé Kielské varianty. Znalci (mezi které ovšem dnes patří i vůdce černých) zde vědí, jak z množství tahů kandidátů (TK) správně vybírat! Zde doporučuji užívat **12...Sg6!?**, připravuje ve vhodný moment provést postup e6-e5 a...ještě něco. Podívejme se na fragment partie Schippan,B (2269) vs Krivošej,S (2484), Německo, 2006.

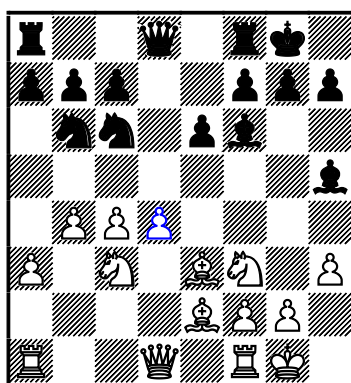
(Nejběžnějším pokračováním, na které samozřejmě soustředili bílí velkou pozornost, aby jeho účinnost eliminovali, je 12...Dd7 s myšlenkou pokračovat v obléhání malého centra (bod d4) obsazením OL „d“ věží. Když se tu věnujeme miniaturám, tedy není od věci uvést jednu perličku mj. i z ženského šachu. V partii Koubková,A vs Sikorová,O, 1997 /ale ovšem i Turov,M (2543) vs Vlassov,N (2492), blitz, Rusko, 2004, 1–0, 53/ zvolila černá 12...De7??



, přičemž ovšem soupeřka této hrubky nevyužila! Jak měla bílá protivnici potrestat za nepozornost a nedopočítávání variant? 13.g4! Sg6 14.g5+-!

Poznámka: Tu mám ovšem stále jisté pochybnosti o...korektnosti zápisu v databázích. Z dalšího průběhu vyplývá, že mohlo jít skutečně o „chybné nařukání“ partie. Tuto domněnku podporuje i fakt, že Olga Sikorová převzala (či převezme ☺) žezlo duchovního vůdce kielské varianty v českých krajích od svého otce. Nechce se věřit, že by již koncem devadesátých let neznala poměrně často hranou variantu...na druhé straně se ovšem stejné hrubky dopustil o 7 let později poměrně zkušený ruský mistr. Tu ovšem zase stojí protiargument, že prostě v bleskovce experimentoval...Nu, ať je tomu již tak nebo onak; pokud by čtenáře varianta /přes ošklivou prohru v této druhé miniatuře/ zaujala: „Nehrajte prosím 12...De7??“ ☺.)

13.b4 Sh5!?

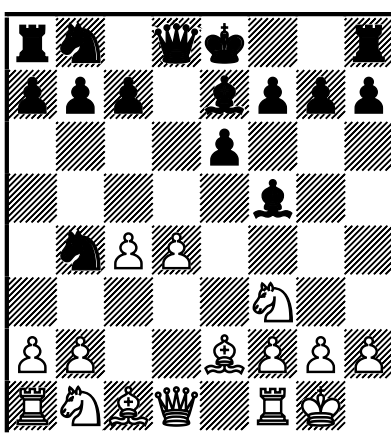


Boj o centrum! Stále jde xd4!

(13...e5!? ...14.d5 e4! 15.Jd4. Střelec není napaden! Ukazuje se, že profylaktický ústup dámského střelce z pole f5 měl ještě i jiný smysl; 15...Je5 \neq , 0–1 Tzoumbas,A (2365) vs Tzermiadianos,A (2370), 1997 /35/; 13...a6!?)

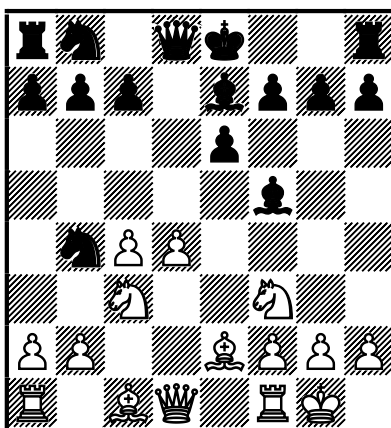
14.g4 Sg6 15.Va2 e5 \neq (0–1, 50) nebo 14.c5 Jd5 15.Jxd5 Dxd5 16.b5 Ja5 \neq 1/2–1/2 Brustman,A (2366) vs Krivošej,S, (2412), Polsko, 1999 (25).]

8...Jb4



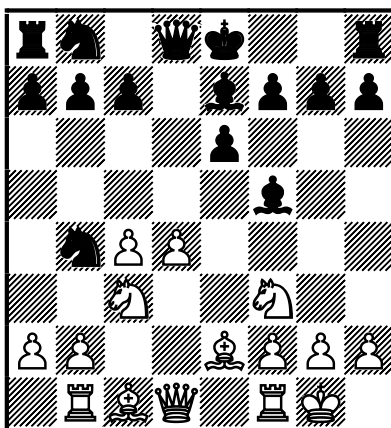
9.Jc3!?

[Obyčejně se hrává **9.Ja3**. Za ušetřený čas ve srovnání s hlavní variantou (a2-a3, popřípadě h2-h3) se ovšem na desce objevil poněkud méně komunikativní dámský jezdec!]



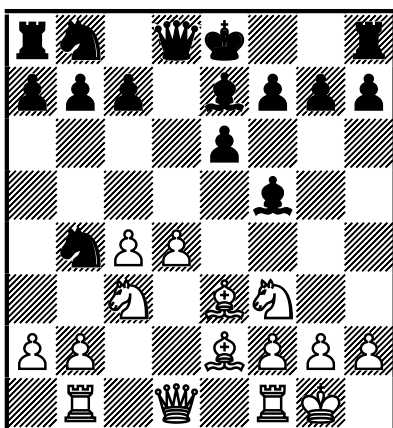
Ale copak copak, bílého opustila bojovnost? Na první pohled by se totiž mohlo zdát, že jde o mlčenlivou nabídku remízy: **9...Jc2** 10.Vb1 Jb4 11.Va1 Jc2...

9...Jc2 10.Vb1 Jb4



Kdyby jen černý tušil, jakouže smršť na něho soupeř chystá přivolat (vycházím i ze stylu ukrajinského, tehdy ještě mezinárodního mistra), možná by volil **10...0-0!?**, což se ostatně hrálo v partii Belin,R (2400) vs Georgiev,VI (2515), Linares, 1997, (0-1, 45), tedy asi o dva roky dříve. (Tehdy ovšem geniální poziční oběť kvality nebyla známa či ještě ležela *někomu* v šuplíku domácí laboratoře). Správné však naopak není na pohled možná lákavé **10...Sf6?!** („Napadám pěšce d4 a uskočit jezdcem přece mohu kdykoli“...) skrze 11.d5!±; trojčlenné komando S+S+J tu na bílou armádu (včetně centralizace) nestačí, jak se může čtenář celkem snadno přesvědčit, a 11...Jb4?? vážne na 12.Da4+-.]

11.Se3!?



„!!“ Skvostná poziční oběť kvality s podtitulem „za čas, za krále v centru, za prostor, za 2S a za leukopenii“. Pamatuji si jako dnes, co mne mj. problesklo hravou, když jsem ji viděl v devadesátých letech poprvé: „Tak tohle přesně odpovídá definici geniality - génia na škále IQ! „Absolutní předpoklady pro tvůrčí činnost, *určuje ostatním směr poznání.*“ ...

Orientujme se nyní *na oba objevitele* famózní oběti; a postupujme chronologicky:

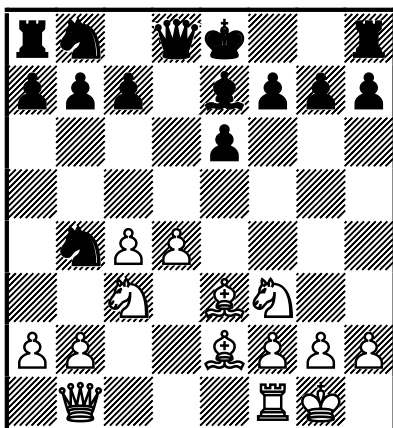
1/ Všechna cest odvaze Gennadije Kuzmina! Je však ještě i otázkou, zda byl na tento průběh zkušený velmistr (který hrál dokonce minimálně jednu šachovou olympiádu v dresu SSSR, a má za sebou i úspěšnou kariéru hráče světové třídy) připraven, či zda poziční oběť kvality volil až po určitém zamyšlení v nové situaci (a to jak přemýšlení nad pozicí, tak i úvahou psychologickou). Ostatně na poziční oběti kvality jsem v jeho tvorbě - jako oblíbené strategické zbrani - narazil vícekrát! Gennadij Kuzmin ovšem „mládež“ často testuje i jinými, mnohem spornějšími prostředky, než tomu bylo zde proti tehdy 28 letému soupeři a znalci kielské.

2/ Přečtěme si teď, jak se myšlenka oběti kvality zrodila v hlavě našeho velmistra, a to prosím z první ruky! Vokáč,M: „...*to jsi mi teda připomněl jedno staré darebáctví. Hrál se v 1. lize na podzim 1999, a byl to můj okamžitý nápad u partie. Já jsem tehdy dělal nějakou přednášku o oběti pěšce v zahájení za zisk tempa či jiné kompenzace, a napadlo mě, že kvalita je vlastně skoro pěšec, a že by se mohlo prověřit, zda to také nefunguje. Navíc jsem se těšil, jak ho otrávím, protože se už bude těšit na remisku opakováním tahů, a přijde taková sprcha...*“.

K tomu podle mého nelze, vážený čtenáři, dodat nic; snad krom doporučení, přečíst si úvod poznámky po 11. tahu znovu!

11...Sxb1 Teď už ovšem černý na výběr nemá, protože po přesunu dámské věže na c1 v příštím tahu by postrádala práce obou černých agentů S+J (nikoli J+K; viz sci-fi komedie *Muži v černém* 😊😊) v terénu jakýkoli smysl.

12.Dxb1



Výsledek ankety, statistika, „objektivní“ hodnocení

Před námi stojí opět ona kritická pozice! Pokusme se teď „dát hlavy dohromady“ a pokusit se ocenit poziční oběť kvality co neobjektivněji, berouce samozřejmě v úvahu názory a postřehy šachistů, jež vyslovily v anketě. Co říká náš malý průzkum? Velká většina z nás situaci na desce po zevrubnějším prohlédnutí vyhodnotila jako pro bílé uspokojivou. Nejčastější hodnocení se objevovalo „s kompenzací“ či „malou výhodou bílého“ (až v 75 procentech!), přičemž důvody se pochopitelně točily mnohokrát *dokola*. Kupodivu jen minimum oslovených hodnotilo naopak situaci ve prospěch černého či dokonce navíc se slůvkem „výrazně“ (5 procent!). Někteří čtenáři se závazku hodnocení tak trochu vyhnuli elegantním „nekonečno“.

Poznámka: o tomto prazvláštním hodnotícím šachovém fenoménu by někdo měl jistě „již“ napsat práci ☺...

Nu, proti vkusu žádný dišputát, mám však zato (a obě naše partie též toto potvrdily), že minoritní názor o přednosti černé pozice je tu mylný. I podle mého je znak „s kompenzací“ zřejmě nejspravedlivějším oceněním šancí obou stran, jestliže je jasné, že pozici tohoto druhu nelze zdaleka vyčerpat variantami!

Shrňme si tedy konečně naše poznatky mající vliv na hodnocení, ale tentokrát postupujme metodicky a snad i trochu zeširoka...

Šach není vlastně nic jiného, nežli věčný souboj, hádání se, spojování proti jinému, tří základních elementů. Tyto nazýváme *Čas* (mj. v zahájení *Vývin*), *Materiál* a konečně *Kvalita pozice*.

Poznámka: podrobněji se těmito základními stavebními kameny hry zabývám ve svoji práci „Dynamické a Statické faktory boje“.

V naší pozici obětoval bílý kvalitu - materiál (tedy 1,5 pěšce ☺) za převahu jak v *Času* (náskok ve vývinu), tak i *Kvality pozice*! Dva velikáni se tedy spojili, aby společně bojovali proti statickému faktoru - materiální výhodě, snad podle úsloví „nepřítel mého nepřítele je můj přítel“! Vyjmenujme si tedy nyní, co tu konkrétně ono 2 ze 3 představuje! Bílý má tyto kompenzační výhody:

Čas (Dynamika)

A/ náskok ve vývinu

B/ prozatím je černý král umístěn zle v centru (ostatně právě „na to černý v naší partii dojede“).

Kvalita pozice (Dynamika či Statika)

C/ Malé centrum i s pěšcem c4, a z toho plynoucí značná prostorová převaha v centru, později nejen tu (a3+b4...)

D/ chybějící bělopolný střelec černému znemožňuje efektivně malé centrum napadat, resp. bojovat proti němu obvyklými metodami (tlak na pěšce d4, boční úder na centrum...)

Dle mého soudu míří poznámka Petra Janouška - o „beztak“ správné a časté výměně špatného černého dámského střelce za Jf3 - mimo terč! Ve svém hodnocení totiž nereflektuje právě dynamické faktory pozice, resp. ČAS. Pravda, pokud si „jej odmyslíme“, a budeme šach chápat jakýmsi newtonovským mechanickým pohledem, potom bychom se pod jeho názor - včetně bourání malého centra bočním úderem a i převodem

jezdce na f6 s další rochádou - rádi podepsali...Dejme černému 3-4 tahy k dokončení vývinu a můžeme se vzdávat - viz dále.

E/ S absentující význačnou lehkou figurou černého samozřejmě souvisí dvojice střelců a z toho plynoucí (zatím mírná) leukopénie černé pozice, tedy slabost celého komplexu bílých polí.

Poznámka: tak (leukopénie) nazývám se svými svěřenci situace, v nichž má jedna strana oslabený komplex polí jedné barvy. V tomto případě bílých bodů (nedostatek bílých krvinek ☺), což samozřejmě úzce souvisí - resp. je jedním z projevů – s předností dvojice střelců.

Černí centrální pěšci e6 a f7 se pouze tváří sebejistě! Jak uvidíme v partii, jejich sebevědomí není vůbec na místě.

F/ projevit se může i tzv. faktor ambivalence! Černý se ocitá v jakýchsi schizofrenních pozičních kleštích: proti 2S by měl možná postavit „pilu e6+c6“, na druhé straně však obvyklé plány radí vyrovnat - popasovat se s malým centrem bílého bočním úderem c7-c5, za což by mu ovšem bílí střelci (a nejen oni) mohli velice srdečně poděkovat.

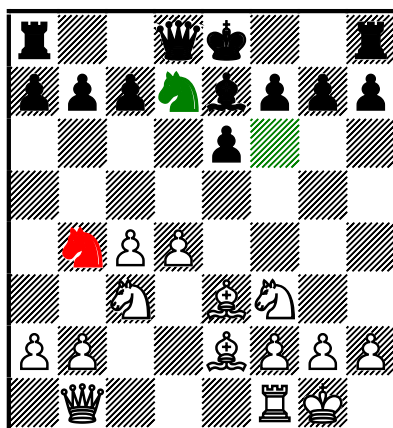
G/ Souhra černých sil: ještě je dobré obrátit pozornost na černé jezdce, kteří rozhodně nejsou velcí přátelé; hodlají dokonce kandidovat „za jiné strany“ (který jezdec je královský a který dámský??) a perou se o pole c6. Naladění jejich souhry je samozřejmě možné, ale... vyžaduje čas!

Nu, a ještě snad přidejme psychologický aspekt: podle mého se pozice bílého hraje v praktické partii lépe. Má takřka v každém tahu příjemný výběr tahů kandidátů (i když plán zůstává nezměněn a varianty se mohou i překrývat). Chybuje-li černý, partie rychle končí, splete-li se bílý, hrajeme dál; ovšem je zřejmé, že černý má potom v dalším boji (ovšem stále s plnou šachovnicí figur!) plné právo hrát partii na výhru.

Z výše uvedených (i opakovaných) „kompenzačních důvodů“ vyplývají samozřejmě i povinnosti bílého. Z hlediska všech relevantních důvodů se ten musí snažit pročistit centrální úhlopříčky a sloupce nebo nejprve upevnit svoji převahu v centru a na DK; profylaktické myšlení využít k tomu, aby černý nedostal čas k řádné mobilizaci pozice.

Nu, dosti slov. Ctěný čtenář je už jistě zvědav, jak se premiérová partie vyvíjela.

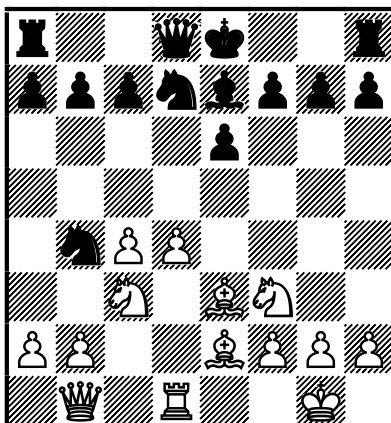
12...Jd7



Velmi rozumné! Ale uvědomme si, že dámský jezdec *pouze* napravuje lehkovážnost kolegy ve zbrani. I nepříteli dobře ozbrojeným okem odhalíme, že na KK černému chybějí síly, což by se mu mohlo vymstít i v případě, že odrochuje! Stejně tak je racionální počínání dámského jezdce i z trochu jiného úhlu pohledu. Vyhodnotil situaci racionálně a rozumně, hovoře ke svému kolegovi: „Když ses rozhodl roztahovat na mém křídle, já se zase přesunu na KK; jistě mne veličenstvo pochválí...a takovému troubovi jakým se všem jevíš ty...?!“ ☺.)

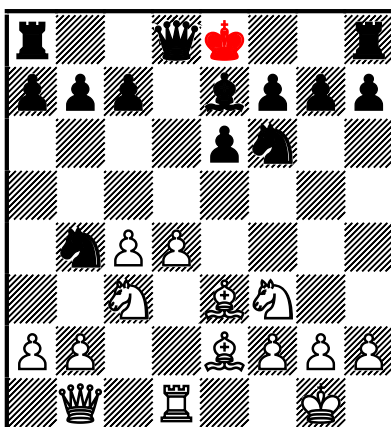
[Oba černí se zřejmě v této chvíli zřekli rošády skrze možnosti útoku na pěšce h7 či b7. Usoudili zkrátka zřejmě, že volíce pořadí tahů v partiích zužují bílým možnosti výběru. A je tomu skutečně tak! ≤**12...0-0**; po 13.a3 (nebo ihned 13.De4) 13...J4a6□ 14.Sd3, musí černý díky chybějícímu ochránci - jezdcí zapomenout na svou nedotčenou královskou pěšcovou příkryvku, i když jasno v pozici pochopitelně není. Nejinak je tomu i po 14.De4 c6 15.Sd3.]

13.Vd1



Odpovídá všem výše uvedeným cílům bílého; ten ale mohl pokračovat i **13.a3**, jako bílý ve druhé partii Vokáč,M versus Špaček,P, Praha, 1999! Ukázkou, v níž se černý přes konečný neúspěch popasoval s problémy pozice nesrovnatelně lépe, může čtenář najít v dodatku naší lekce. Jestliže tedy naše partie zůstává věrna názvu článku *1 mistr tesař...*, v druhé může čtenář objevit vsutku složitý strategický souboj, jenž – věřím – přispěje k obohacení Vašeho pozičního chápání...

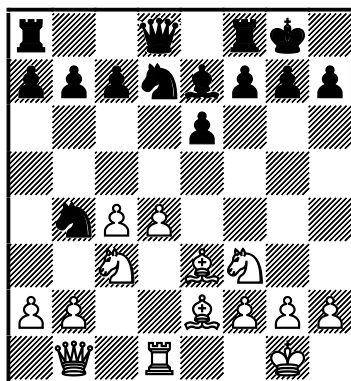
13...Jf6?? ±/+-



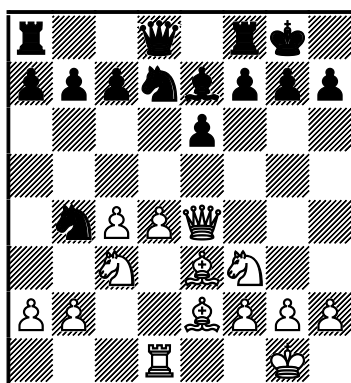
„Tak tohle bude černý po zbytek partie litovat! Respektive nikoli toho, co v tuhle chvíli v partii provedl, nýbrž toho...co neučinil!“ ☺

Nelogické, ale hlavně...prohrávající!! Nevěříte? Nedivím se, ale...uvěříte! Černý si již do konce partie nevydechne...

[Černý měl činit *povinné tahy*, tedy především schovat svého krále! Je jasné, že dokončením manévru dámského jezdce chtěl kontrolovat bod e4 a nepustit tamtéž nejsilnější bílou figuru, ale **13...0-0**□



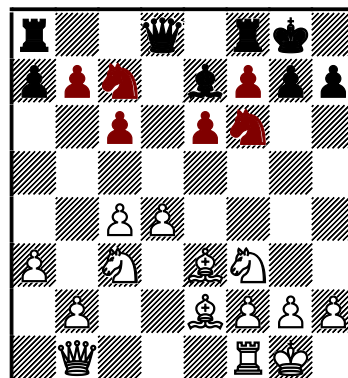
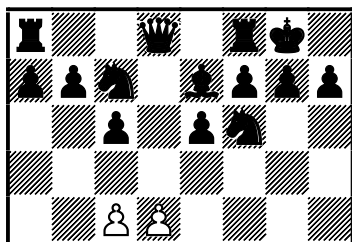
, a dále například 14.De4



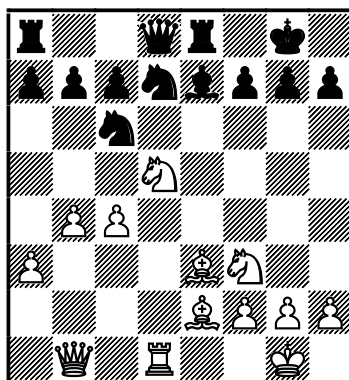
Samozřejmě nemusí být ani nejlepší, ani nutné, výtečně však demonstruje (asi jako kompas na lodi v bouři!) možnosti obou stran. Co myslíte milý čtenáři, jakou odpověď, resp. variantu černého by nyní bylo třeba uvažovat přednostně? Odpověď zatím ponecháme otevřenou...

(Pokusme se nejprve rozebrat v jiných logických postupech bílého: 14.a3 Jc6

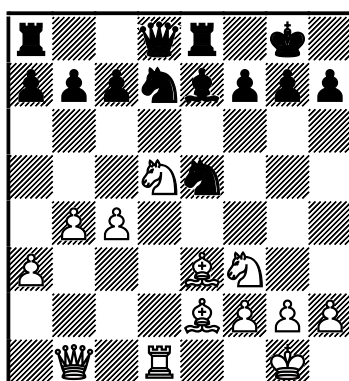
/Obranná koncepce (!) **14...Ja6** viz partie Vokáč,M vs Špaček, s přehozením tahů, již **najdeme v dodatku lekce**. Jen ještě upozorním, že z přísně pozičního hlediska, i chápání *opravdového* strategického náboje pozice, je její studium nezbytné! Černý, jenž si – opakuji - v partii vedl neporovnatelně lépe, tu totiž usiloval o logický obranný plán rozestavění. Zde předkládám alespoň *pracovní schémata* jakéhosi ideálu černého.../



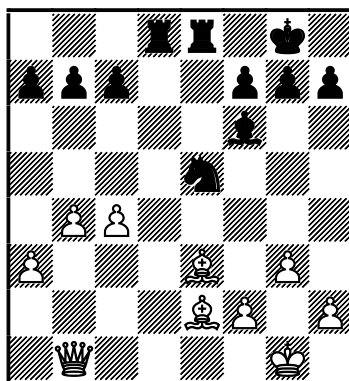
15.b4 /Logické je samozřejmě i tu 15.d5./ 15...Ve8 16.d5 exd5 17.Jxd5



Jak by měl teď černý pokračovat? 17...Jce5!?

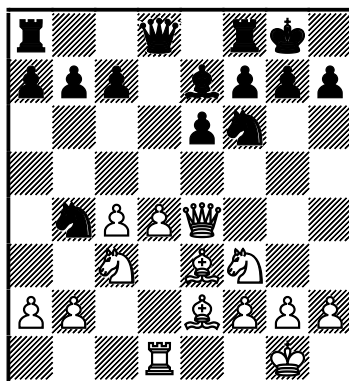


„!!“ Fantastická transformace! Inu, kvalita je kvalita - černý si může dovolit též obětovat! 18.Jxe5 /18.Df5/ 18...Jxe5 19.Jf6+ /19.Df5/ 19...Sxf6 20.Vxd8 Vaxd8 21.g3



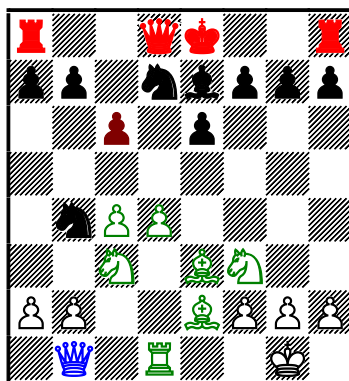
Nu, pokud tu může být někdo bez starostí, potom to není bílý!
 Nebezpečné není jinak standardní 14.d5, což zrovna zde trochu připomíná výstřel v němém filmu. Konečně, pozici lze traktovat i praktičtěji 14.h3!? nebo za sebou naopak (ale též prakticky) pálit další mosty 14.h4!?, přičemž poté by měl v partii jistě problém s výběrem tahů černý...

V pozici po principiálním 14.De4 je nutné brát v úvahu především 14...Jf6!?= (Je ovšem otázkou, zda objektivně správnější tu není „pila“ 14...c6!? s kontrolou bílých polí, zejména potom xd5!)



; nyní podtrhuje dynamickou rovnováhu postavení 15.Dxb7 Vb8 16.Dxa7 Va8 17.Db7 Vb8 18.Da7 s opakováním tahů. Na druhé straně je ovšem jasné, že Gennadij Kuzmin neobětoval před několika tahy pozici kvalitou jen proto, aby nyní sám vynucoval remízu!

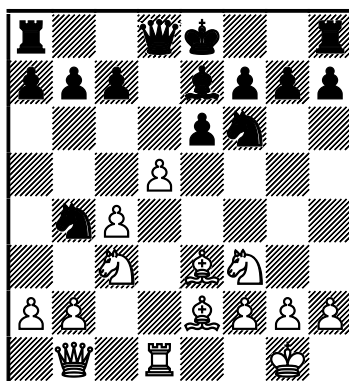
Jistě je třeba dodat, že „Pila“ 13...c6?



zde neplnila zamýšlenou funkci, protože černý zatím *nepřekročil práh zahájení* (běh na místě!). Navíc se tak pěšec c6 proměnil ve vítaný terč, umožňující bílému otevřít střed desky: 14.a3 Ja6 15.d5!± - mimo jiné regulární útok na krále v centru!]

14.a3

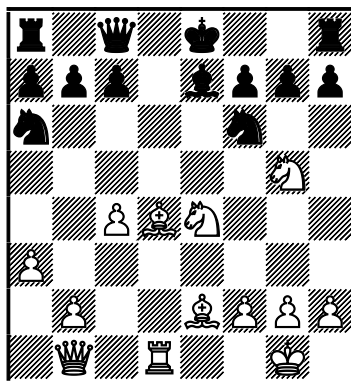
[=14.d5!



Zde jasně vidíme, že kompenzace bílého nespočívá primárně ve dvou střelcích, ale v dynamických faktorech klasických: náskoku ve vývinu a xKe8, ovšem...i ve formě statiky! Jak jinak označit drtivou převahu v silách v centru, nežli *jiný druh* statiky (materiál černý - centrum bílý). Inu, černý ztratil (po přijetí oběti kvality) příliš mnoho času i pozic v centru manévrem Jb8-d7-f6... 14...Jbxd5

a) ≤14...Dc8 15.a3 Ja6 16.dxe6 Dxe6 (16...fxe6 17.Jg5). Pozici typu FC černý může též těžko přežít. Momentální převaha působnosti bílých sil černého hubí.

17.Jg5 Profylaxe v útoku. 17...Dc8 18.Jce4! ...a opět! Bílý zamezil rošadě a svoje dílo dokončí po 19.Sd4



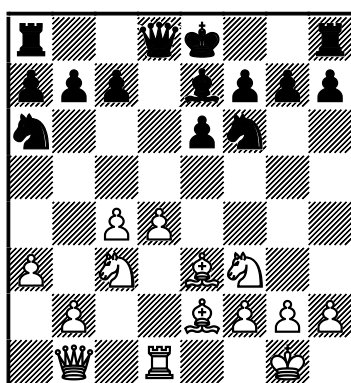
či 19.c5 + 20.c6.

b) Černému by nezbylo než přejít do pozice z partie po ♞14...exd5 15.a3 Jc6 či 15...Ja6 16.Jxd5 viz 14...Ja6).

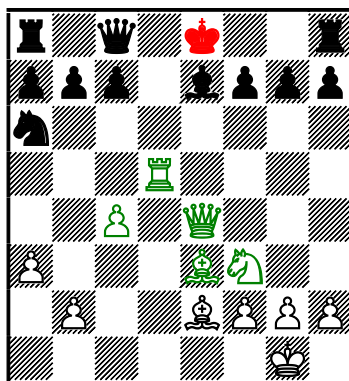
15.cxd5 exd5 (15...Jxd5?! 16.Jxd5 exd5 17.Sd3!+-) 16.Jd4. Při větším množství figur na desce mají samozřejmě dvě lehké figury - zde neporovnatelně - vyšší hodnotu nežli věž s pěsci.]

14...Jc6

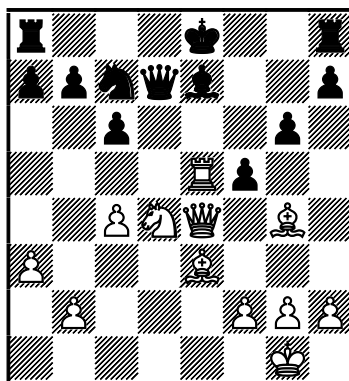
[Pro i proti hovoří decentralizace 14...Ja6



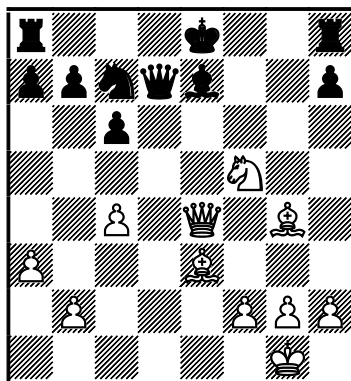
; po 15.d5! není sice jezdec napaden, ale 15...exd5 (15...Dc8 viz 14.d5 Dc8 - 16.dxe6) 16.Jxd5 Jxd5 17.Vxd5 Dc8 □ snad jakoby ani neexistoval. 18.De4 Hrozí 19.Ve5, 19.Jg5 i 19.Sg5.



Proti takovému FC se nedá dobře bojovat! 18...c6□. Zde se možná ukazuje, že jezdec měl být vůči pěšci „c“ galantní. V partii takovou obrannou možnost černý totiž postrádá. (Kontrola bodu d5 - a možná i b5 -, uvolnění pole c7, mohou hrát v obraně roli, i když otázka, zda má bílý rozhodující poziční přednost se zdá být asi i zde zodpovězena. Pojdme ale ještě o kousek dále; jde o poučnou ukázkou síly centralizace s intencemi přechodu figur na potřebná nová pracoviště (ať již v centru či nyní již mimo něj): 19.Vg5! (≤19.Ve5 Dd7±) 19...Jc7 (19...De6 20.Dxe6 fxe6 21.Vxg7 a 22.Je5) 20.Jd4! g6 21.Ve5 Dd7 22.Sg4! (22.Sg5!?) 22...f5□

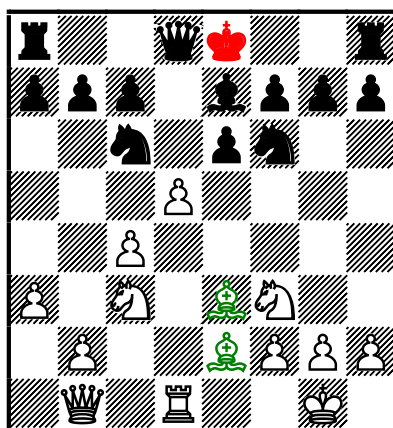


I věčný šachový analfabet by zde snad musel vidět strašlivý rozdíl v působnosti figur! 23.Vxf5! gxf5 24.Jxf5 +-



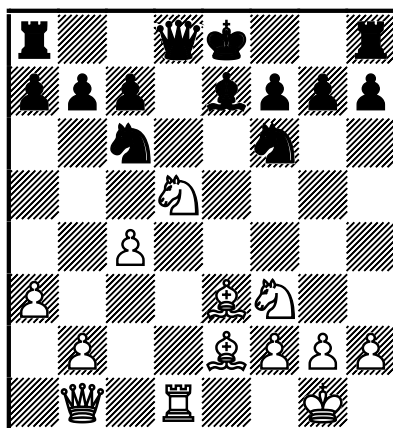
Můžeme tedy učinit jakési malé résumé: Ani ústup *královského* ☺ jezdce na okraj desky, s cílem zapojit jej do boje o centrum či obrany pěšce c7, nebyl dostačující.]

15.d5!

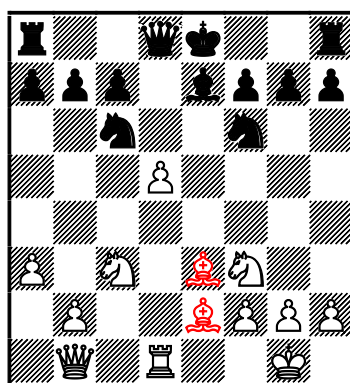


Našli bychom nejméně tři důvody *proč* naplnit pozici centrálním průlomem! Dokážete je vyjmenovat? Které faktory se klaní madam Dynamice? 1/ náskok ve vývinu, 2/ král v centru, 3/ dvojice střelců bažící též po práci (strategický princip pročistění diagonál).

15...exd5 □ 16.Jxd5

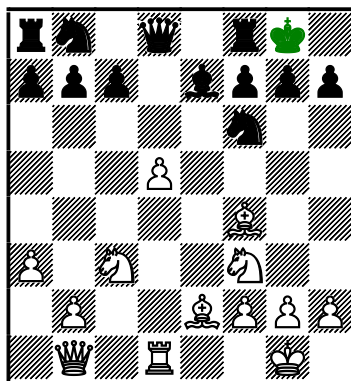


[V naší krásné hře je možné...zkazit vše!...Naprostým neporozuměním dějů na šachovnici by bylo lze považovat **16.cxd5??**



Uzavírat OL „d“ a zbavovat se tak neúčinnějšího pomocníka v boji proti králi v centru je zločinem, přestože - jak vidíme - tak bílý dokonce činil s tempem! Ty z nás, kteří by snad chtěli oponovat tvrzením „otevřená linie e za otevřenou linii d – nákup a prodej“ ☺ bych mj. rád upozornil na nevhodné umístění střelců na královském sloupci! Partie Grandadam,P (1980) versus Champault,P, (2190), Francie, 2008 pokračovala 16...Jb8 17.Sf4 (Po 17.Sb5+ následovalo samozřejmě 17...Jbd7 a 18...0–0.)

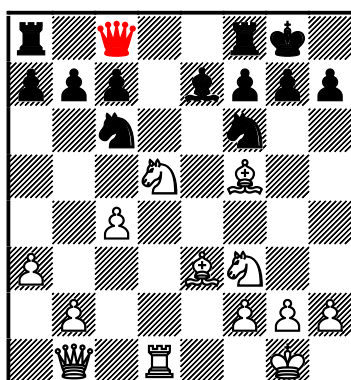
17...0-0



Slyšeli jste, milí čtenáři, ten kámen, jenž spadl černému králi ze srdce? ☺ Po 18.Jb5 Sd6 19.Sg5 Jbd7 již bílý neměl za materiální újmu takřka žádnou náhradu a partii tak bez valného odporu prohrál ve 37. tahu.]

16...Jxd5

[Lákavé není ani 16...Dc8 17.Sd3 ... 17...0-0? 18.Sf5.

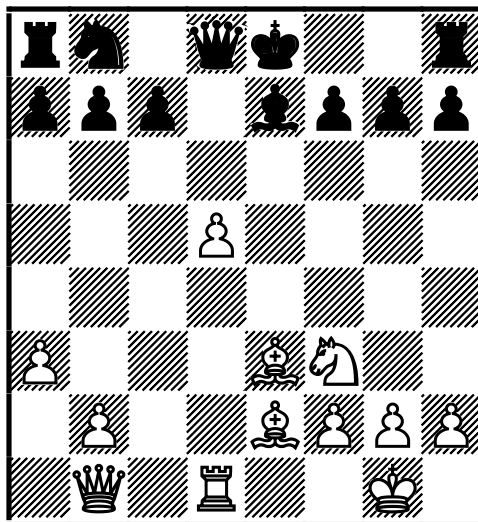


O pěšce h7 totiž vůbec nejde. Vzpomínáte na teorii bezpečného pole pro dámu v pozicích FC??]

17.cxd5! S tempem! Jen totálně neozbrojeným okem se může zdát pozice stejná jako ve variantě po 16.cxd5! [Zde by naopak odmítnutí transformace v centru **17.Vxd5?** mohlo bílého výrazně poškodit: 17...Sd6 18.Dd3 (18.c5?? Sxh2+) 18...Df6 s ideou 19...0-0-0∞.]

17...Jb8 □ *Královský jezdec po velkém, sedmiletém ☺ dobrodružství využil rodiště svého zemřelého druha ve zbrani. Svému království však nejenže nepomohl...*

Jak a proč byste bílými pokračovali?



?

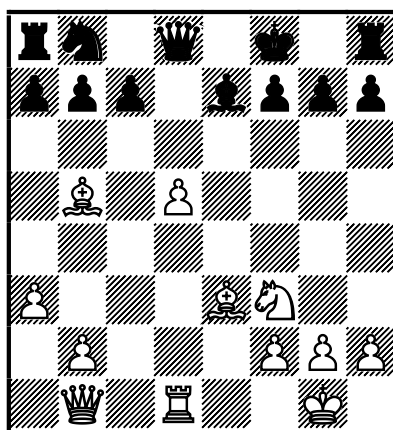


„Co chce černý?“ Profylaktické myšlení, jež by nás mělo provázet na každém dalším šachovém kroku po schodech vzhůru, nás myslím okamžitě uvede do obrazu! Přestože není vůbec jisté, zda by černý vůdce nápor na KK přežil (přečíslení bílých útočných sil tamtéž), partie by se v takovém případě protáhla. Ne, král utéci nesmí!

18.Sb5+!+-

Podle všech pravidel správně vedeného útoku na krále v centru. Úkol číslo jedna: zamezit králi v rošádě!

18...Kf8

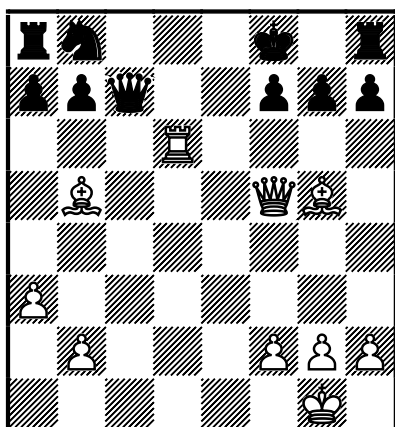


Zde je třeba konstatovat, že černý se již ocitl za okrajem propasti, za horizontem událostí. Jeho figury působí vskutku zoufale! A to prosím černý není - jak vidno pro laika, tím spíše pro znalce - žádný začátečník. [Samozřejmě vázlo **18...Jd7?** na 19.Je5.]

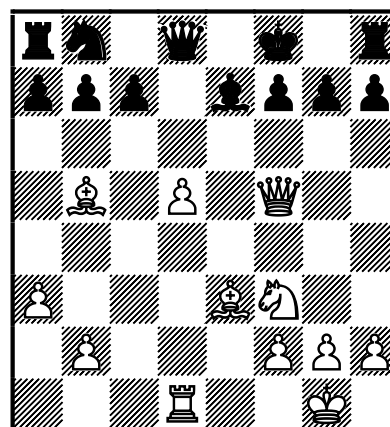
19.Df5!

Hrozí především maximální provětrání centra (na rozdíl od života, strategie útoku na krále respektuje druhý a třetí krok stejně, a dovoluje jim tedy i vyměnit si pořadí losování ☺) 20.d6 (stejně tak ovšem i 20.Je5 či 20.Jg5) 20...cxd6 (20...Sxd6 21.Jg5) 21.Jg5 Sxg5 (21...Sf6 22.Vxd6!) 22.Sxg5 Dc7 23.Vxd6!

Hrozby...23.Vxd6!



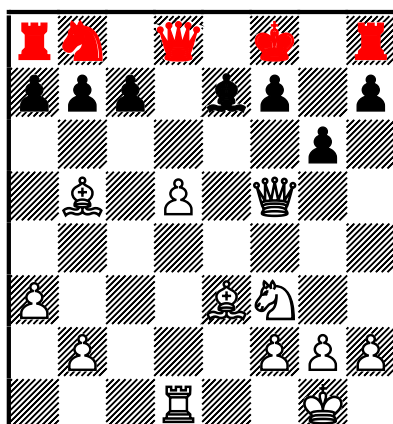
Realita po 19.Df5!



Krok číslo tři = rezervy do hry! Vzpomínáte? Gennadij Kuzmin hraje přesně, ale - uznejme - žádného gigantického výkonu k tomu v této chvíli není zapotřebí. Tu se snad nejvíce z mnoha a mnoha neduhů černého (krom strašlivého deficitu vývinu) projevuje těžká leukopenie (slabost celého širokého komplexu bílých polí).

Poznámka: v mých pracích týkajících se strategie útoku na krále v centru rozlišujeme tzv. pomůcky vedení útoku (OL, úhlopříčka a3-f8, atd.), ale napříč existují koherentní úkoly - kroky, které je nezbytné (za ochoty oněch pomocníků) učinit. Zapakujme si: 1/ zamezit králi v rošádě, 2/ maximálně otevřít, provětrat centrum, 3/ uvést do hry rezervy, 4/ zamezit pokusům o koordinaci figur soupeře pro obranu (profylaxe v útoku)...

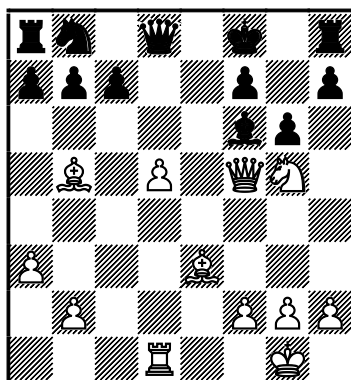
19...g6□



*Poznámka: čtenář puntičkář (i s takovými je třeba umět pracovat) tu může namítnout: „Proč autor přidává k tahům černého znaky **jediné**, když nás současně ujišťuje o beznadějnosti černé pozice? Nejde o jakýsi oxymoron?“ Nu, znak „□“ lze podle mého chápat i trochu praktičtěji. Černý prostě nachází cesty, jež soupeři kladou nejtěžší odpor. Nejen zkušení a silní šachisté vědí, jak důležitý je výkon soupeře v každém ohledu, v každé sekundě partie. Učinit hrubku v prohrané pozici = možné, ale pro nás hlavně milé...*

Je vůbec možné, aby v partii tak silných hráčů bylo černé postavení již po 19. (!) tahu takto deformováno? A není slůvko *deformováno* pro popis situace chabé? Je možné, že situace zachycená na diagramu vznikla po **jedné jedině chybě** černého?...

[Černý se mohl ještě pokusit bránit jinak: **19...Sf6** 20.Jg5! g6 (20...Ja6 21.d6 cxd6 22.Sc4)

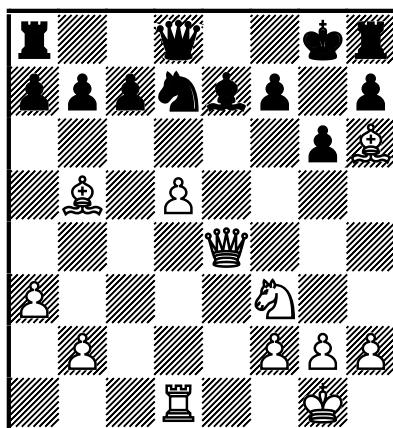


21.Je6+! Roztomilá kombinace s ideou odkrytí dráhy a zavlčením. 21...fxe6 22.Sh6+ Ke7 23.Dxe6# nebo **19...Jc6** 20.Ve1! g6 21.De4 Ja5 22.Sh6+.

20.Sh6+

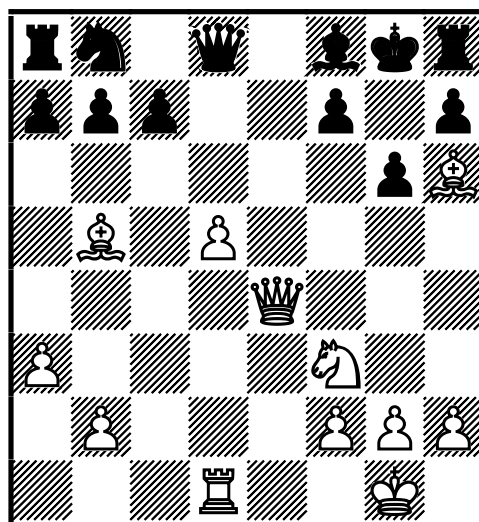
[=**20.De4** s intencí 21.d6 cxd6 22.Dxb7; =**20.Df4** s analogickým úmyslem 21.d6 cxd6 22.Je5 či 21...Sxd6 22.Sc4]

20...Kg8 21.De4 Jd7



[Už jen *kvůli optice* a výchově méně zdatných svěřenců bych si býval přál, aby černý volil **21...Sf8**.

Jak by měl podle Vás bílý pokračovat, aby dovedl partii do vítězného konce?



?

Proč? Vznikala by totiž až humorná situace, v níž **všechny** černé síly jakoby se rozhodly uložit k zimnímu spánku. „Doma je doma! Co na tom, že se již neprobudíme...spolu se svým komandérem!“ Přesto však stojí zato se zamyslet! Jak by měl bílý pokračovat? Vždyť vyhraná pozice ještě neznamena vyhranou partii! Mezi symboly „+-“ a „1-0“ je distanc! Především si uvědomme, že v pozici došlo k jisté transformaci. Černý král se stačil evakuovat z centra na KK a (pokud nyní na chvíli zapomeneme třeba na smutný osud uvězněné královské věže) okolo sebe má malý ochranný oddíl čítající dva bojovníky + oslabený pěšcový úkryt.

Úkolem bílého je tedy: 1/ tyto královské ochranáře vyměnit či zničit, 2/ využít organické slabosti pěšcové příkrývky (díry f6 a h6); 3/ prodrat se svými „přečíslovacími“ silami do černého tábora: například těžké figury na 7. či 8. řadu, po čemž již černý nebude schopen krýt napadené body v nejbližším okolí krále.

Na celý problém můžeme ovšem nahlížet i jinou optikou. Vzpomínáte na lekci o centru a centralizaci? Zde jsme narazili na momenty, kdy silně centralizované síly jsou postupně pověřovány novými úkoly, pod devízou „z centra je blízko kamkoli“. Z toho pohledu si všimněme třeba bělopolného střelce nebo věže. Oba útočníci mohou dojít kvapem uplatnění po bleskovém otevření linie „d“ a současně diagonály a2-g8 (d5-d6)...

Jak je vidět, vše do sebe *opět* zapadá, všechny cesty vedou *opět* do Říma!

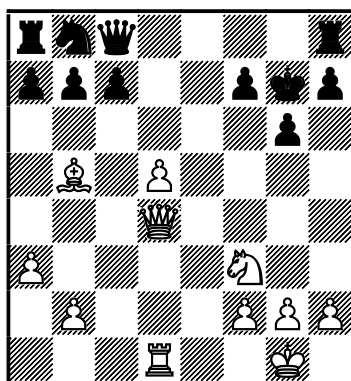
22.Sg5!

(Samozřejmě, že - minimálně ve světle výše napsaného - bylo lze pokračovat ≤22.Sxf8, avšak manévr bílého je ještě silnější. K výměně střelce beztak vynuceně dojde. Ostří počtáři /zde by se ovšem, myslím, ocitli v menšině; praktický přístup k pozici volá ☺/ by se zase věnovali kombinačnímu způsobu zakončení partie ≤22.d6 Sxh6 23.Dxb7.)

22...Dc8□

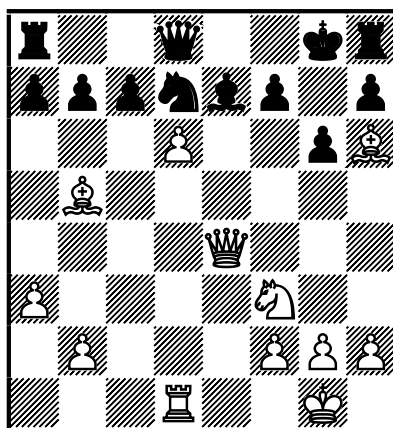
a) 22...f6 23.Sc4 (=23.d6) 23...fxg5 24.d6+ Kg7 25.Jd4 - xe6; **b)** 22...Dd6 23.De8;

23.Sf6 Sg7 24.Sxg7 Kxg7 25.Dd4+



s dalším 26.Ve1 a případným rozhodujícím vtržením věže na e7 nebo jezdce na e5-g4-f6 (h6).]

22.d6!

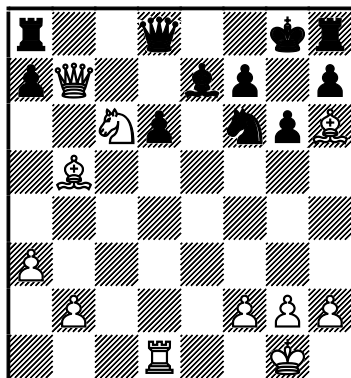


Kombinace s ideou odvlečení (střelce i pěšce), odkrytí dráhy a obsazení pole. Jejimi motivy (proč je umožněna) jsou pochopitelně nevyvinuté DK, stísněné postavení černých sil (mohutná převaha bílého v centru šachovnice) a oslabený král; cílem potom rozhodující materiální zisk nebo matový útok!

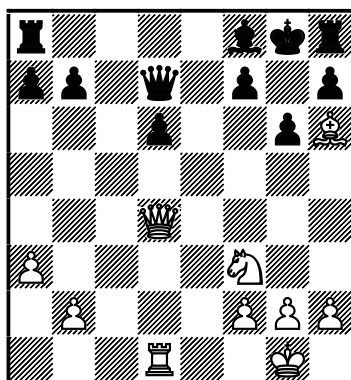
Pokud bychom v pozici hledali ideály pro jiná témata, tedy vzorové ukázky, a na situaci diagramu nahlíželi kupříkladu prizmatem boje s izolovaným pěšcem, potom posledním tahem bílý poukazuje na jeho mocnou energii, jíž dává všanc v prospěch celku!

22...Sxd6

[Možná partii prodlužovalo **22...cxd6**, ale za značení tahů „lepší“ či „horší“ je to zde málo. Borgové by řekli – irelevantní ☺☺. Vyhrává jak 23.Dxb7 Jf6 (23...Jf8 24.Ve1) 24.Jd4 s dalším 25.Jc6

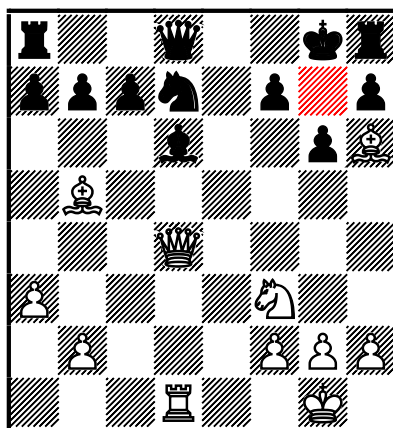


, tak i = 23.Sxd7 Dxd7 24.Dd4 Sf8



25.Je5! De6 26.Jg4.]

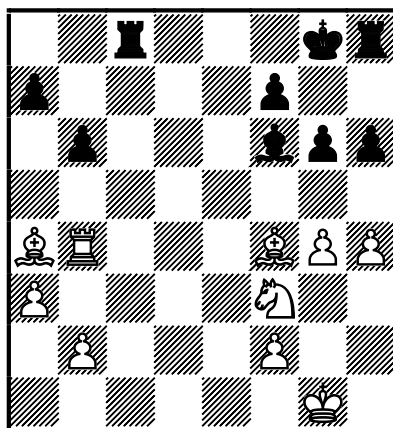
23.Dd4



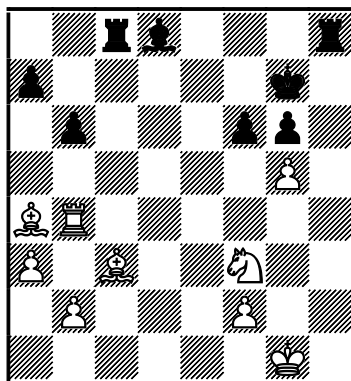
23...Df6

Odevzdává raději materiál, snad aby se vyhnul...pravé miniatuře ☺ po **23...Jf6** 24.Sc4! s hrozbou 25.Je5 a samozřejmě i 25.Jg5 nebo i 24.Jg5.

Ještě se stalo **24.Sxd7 Dxd4 25.Vxd4 Sf8 26.Sf4 Sg7 27.Vc4 c6 28.Vb4 b6 29.Sxc6 Vc8 30.Sa4 Sf6 31.g4 h6** s intencí 32...Kg7 **32.h4!** Profylaxe končí skvělou partii! 1–0



32.h4 Kg7 33.g5 hxg5 34.hxg5 Sd8 35.Se5+ f6 36.Sc3!



Vtržení na sedmou řadu 37.Vd4 a 38.Vd7+ či 37.Ve4 s dalším 38.gxf6+ Sxf6 39.Ve7+ čelit nelze!

Miniatura jako miniatura? Jistě nikoli!

Co je na téhle naší druhé miniatuře zvláštního či – lépe - jiného ve srovnání s partií uvedené v 8. dílu? Černý tu zcela zjevně učinil **jen jednu jedinou chybu!** Ale nejen to! Jsme dokonce schopni bez větší námahy určit, kde se tak stalo!

V první miniatuře, mimo pravda zjevných podobností, z nichž za největší se sluší uvést útok na krále v centru (tenhle nešťastník ovšem bývá průvodcem snad 9 miniatur z 10 ☺), jsme tohoto schopni ovšem nebyli ani exaktně, a asi ani po zevrubné analýze!

Navraťme vážnost Kielu!

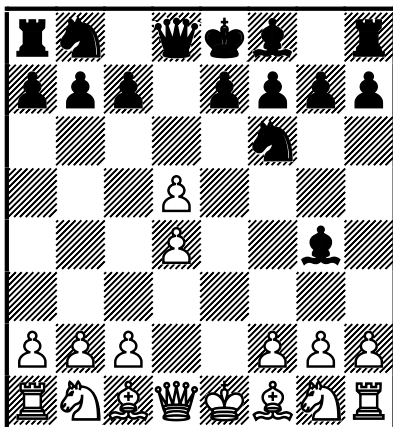
Přes krutou prohru černého v druhé partii (variantě!) jsem se rozhodl skóre kielského systému trochu vyrovnat. Uvedu tedy ještě jednu výtečnou miniaturu věrné názvu lekce, v níž ovšem trpěl až chorobnou bulimií bílý...a byl za tuto neléčenou vášeň, jež se táhne historií šachu jako červená nit (v dnešní době spíše kabel ☺), potrestán snad ještě brutálněji nežli černý v obou předchozích partiích dohromady. Zároveň se tak snažím pozornost milého čtenáře přivábit k tomuto zajímavému systému, jenž bude brzy předmětem našeho zevrubnějšího zkoumání...

Dimitrov,V (2460) - Rivera Kuzawka,D (2375) Španělsko 1994 [B01]

1.e4 d5 2.exd5 Jf6 3.d4 [3.Sb5+ Sd7 4.Se2 lze stále považovat, jak již víme, za superhlavní dálnici. Viz druhá partie i dodatek k lekci.]

Zajímavé, dávající ještě dost prostoru pro tvorbu, je tu pokračování

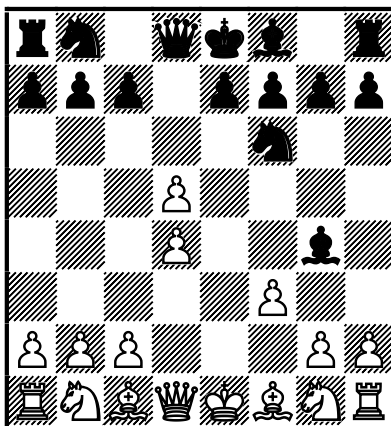
3...Sg4!? ⇨



Jak už se stává, k tomuto rozřešení stojatých vod kielské varianty došlo teprve po vítězství černého v partii Svidler,P (2650) versus Širov,A, (2685), Tilburg, 1996. Sám Alexej Širov v poznámkách označuje systém jako „portugalskou variantu“. Třetí tah - jak uvidíme, gambit - se ovšem spojuje i se jménem kanadského velmistra Kevina Spraggetta, jenž jej použil ve stejném roce nejméně podvkráté. Podle mého si však přiznání patentu jednoznačně zaslouží belgický mezinárodní mistr *Pascal Vandervoort*, který variantu často používal již v osmdesátých letech, tedy v dorosteneckém a juniorském věku, přičemž v součtu dosahoval neuvěřitelných 90 procent bodů!

O tom, že soustu šachistů i teoretiků výpad střelce dráždí, a jsou ochotni se pod petici „dubiózní“ ochotně podepsat, snad ani nemá smysl se rozepisovat. Každý jsme nějaký a „chemie“ zřejmě působí nejen mezi lidmi, tedy šachisty navzájem, ale i variantami. Mne osobně třeba dráždí ...skandinávská obrana se ztrátou tempa hned ve druhém, resp. třetím tahu ☺.

4.f3!?



„Přijímám gambit!“ může zaznít turnajovým sálem. Inu, i tu platí ono slavné „de gustibus non est disputandum,“ (proti vkusu žádný dišputát)! Takový tah by mne osobně nikdo nepřinutil učinit, a to zřejmě ani...s revolverem u hlavy ☺, ale třeba můj oblíbenec Sergej Tivjakov tak hrává stabilně...s jednoznačnými výsledky! Oslabení pozice (xe3, diagonála g1-a7...) i nikoli marginální zhoršení vztahů mezi figurami KK ovšem bílý *před světem* snadno obhájí: „Chci udržet centrálního pěšce navíc!“ může – lépe musí (!) - argumentovat. Čtvrtý tah totiž přímo obsahuje závazek, že tak učiní a gambit tedy akceptuje. Pokud černý pěšce d5 dobere zadarmo zpět, přecházejí k němu automaticky i ostatní statické faktory, zatímco bílý by se ocitl u rozbitého korýtka.

Podívejme se teď, jaké jiné možnosti může bílému pozice nabídnout:

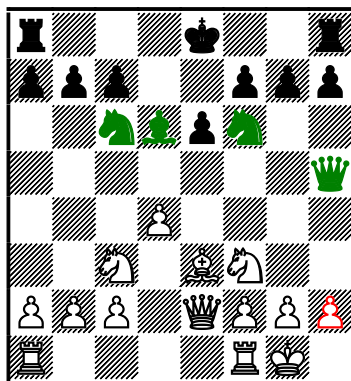
1/ 4.Se2 Sxe2 5.Dxe2

(Nebo <u>5.Jxe2 Dxd5 6.0–0 Jc6 7.c3?! 0–0–0 8.Ja3?! e5! ♣ 0–1 Gonzalez Marquez,A (2067) vs Krivošej,S (2553), Dos Hermanas, 2006 /31/.)

5...Dxd5! 6.Jf3 e6! xd5

(Náročná Kielská zbraň ovšem připamatovává v rukou neznalého jejich nálad a vrtkavosti shaolinský bič - je možné si jím snadno ublížit ☺; 6...Jc6?! 7.c4 a pokud 7...Dh5, tedy 8.d5!±.)

7.0–0 a teď například 7...Jc6 8.Se3 Sd6 9.Jc3 Dh5!

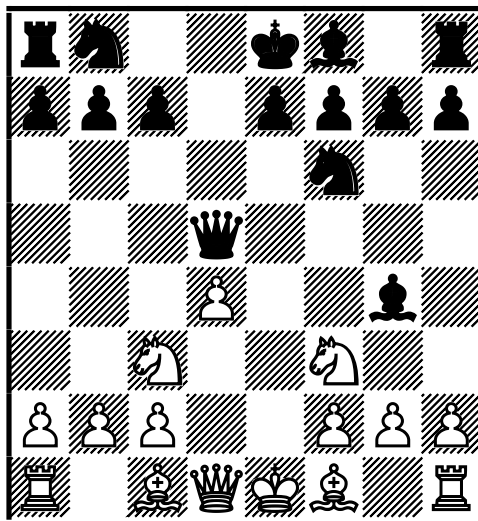


Černý si jistě nemá nač stěžovat, jak potvrdila třeba opět pozdější partie hrdiny varianty Span,P (2228) vs Krivošej,S, (2449), Dieren, 2001 (0–1, 62).

2/ 4.Jf3 Dxd5! (4...Jxd5 přejde do obyčejných kielských rozvětvení; viz rozbor v předchozí partii) 5.Jc3

Co říkáte, ctěný čtenáři, klidnější chvílce propočtu a spíše pozičnějším úvahám?!

V pozici diagramu níže byste odpověděli: **A/ 5...Sxf3**, **B/ 5...Da5**, **C/ 5...Dh5**
nebo ještě jinak?

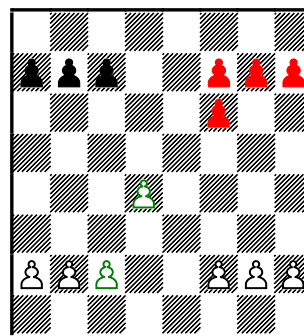
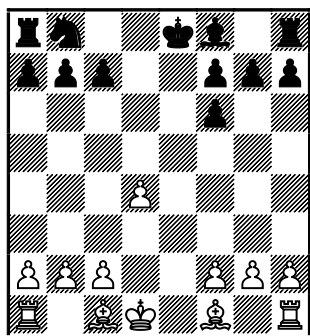


?



Řešení:

A) Dobrou volbou rozhodně není 5...Sxf3?! 6.Jxd5 Sxd1 7.Jxf6+! (Méně jasné je 7.Jxc7+?! Kd7 8.Jxa8 Sxc2.) Pozičně méně zdatný šachista by se tu jistě mohl asertivně ptát: „Co je špatného na černé pozici po 7...exf6 8.Kxd1?“

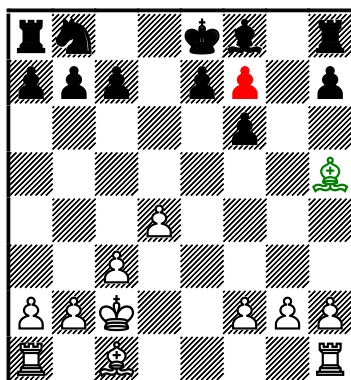


„Černý hraje s pěšcem méně!“, zněla by zřejmě odpověď zkušeného pedagoga, vědomého si přiměřené didaktičnosti poučení!

Poznámka: ze stejného důvodu ponecháme stranou statickou převahu dvojice střelců v koncovce...

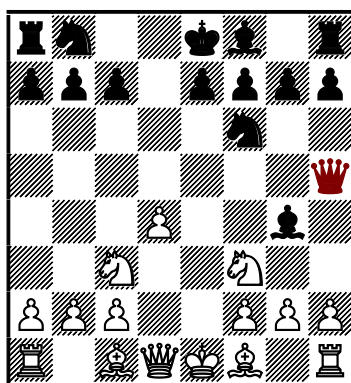
A ten by pokračoval: „Pojď, odstraníme ze šachovnice všechny zbylé figury a potrénujeme se v pěšcové koncovce...“ Ano, jde samozřejmě o to, že za bílým stojí madame Statika! Černý má vážně narušenou pěšcovou kostru na KK, chybí mu kandidát na volného pěšce, a pokud bude bílý v oné koncovce elementárně bdělý a přesný, čtveřice pěšců KK je proti soupeřově minoritě neprosadí.

Černému není co závidět ani po 7...gxf6 8.Kxd1 s plánovaným manévrem 9.c3, 10.Kc2, 11.Se2 a konečně 12.Sh5±.



B) Optimálním řešením rovnice není ani 5...Da5; před námi stojí (samozřejmě s přehozením tahů) stará varianta skandinávské hry: 1.e5 d5 2.exd5 Dxd5 3.Jc3 Da5 4.d4 Jf6 5.Jf3 Sg4± (ke 5...Sf5 či 5...c6 se dnes modlí mnoho „uctívačů skandinávského poloostrova“ 😊).

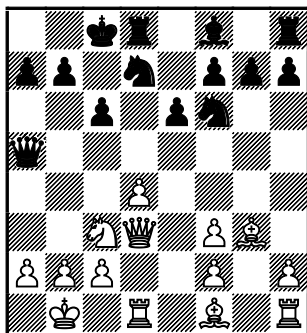
C) Správné východisko spočívá v ústupu nejsilnější figury na h5. Proč? Podívejme se: 5...Dh5!↯. Žádná skandinávská na desce stát nebude!



6.Se2

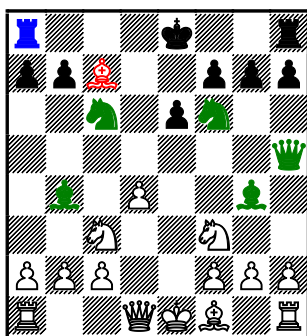
(Zásadní střet madame Dynamiky proti Statice nastává po principiálnější 6.Sf4!? Pokud se opět opřeme o tvorbu hrdiny kielské varianty Sergeje Krivošeje, potom ten traktoval v jedné své partii pozici následovně:

x/ 6...Sxf3 7.gxf3 c6↯ 8.Dd3 e6 9.0–0–0 Jbd7 10.Sg3 Da5 11.Kb1 0–0–0

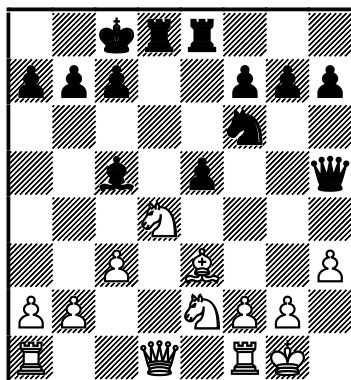


1–0 Euler,G vs Krivošej,S, Německo, 1998 /73/.

y/ Líbí se mi tu ovšem přichylnost k jiné Dámě, nežli té na desce...6...Jc6! ...k Dynamice! 1/2–1/2 Sokolov,A (2570) vs Hauchard,A (2536) Belford, Francie, 2012 /11/. /S přehozením tahů./ 7.Sxc7 e6 s intencí bleskového dokončení vývinu 8... Sb4 ∞ .)

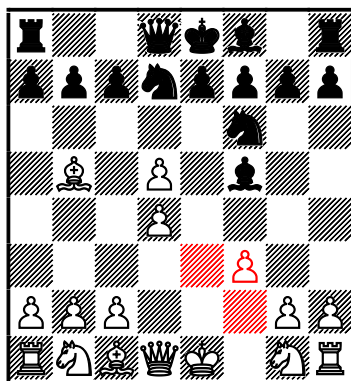


6...Jc6 7.0–0 (7.Sf4 0–0–0 ∞) 7...0–0–0 8.h3 Jxd4 9.Jxd4 Sxe2 10.Jcxe2 e5 11.Se3 Sc5 12.c3 Vhe8

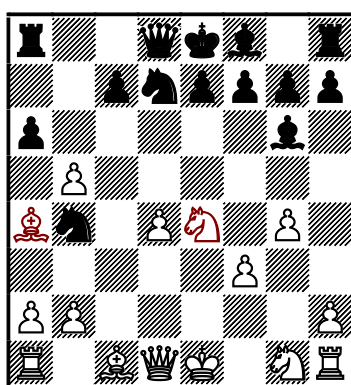


, a je jasné, kdo ze soupeřů tahal za kratší konec! 1/2–1/2 Zesch,L vs Krivošej,S, Německo, 2000 (56).

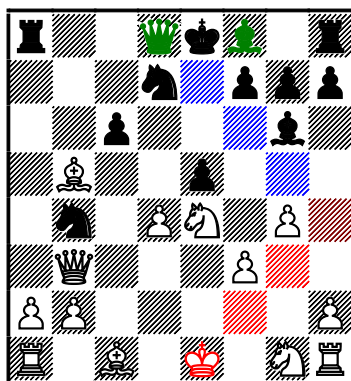
3/ Samozřejmě je nutno počítat i se **4.Sb5+** (též přijímá gambit). Zde se může *pro změnu* pochlubit pěknou miniaturou objevitel systému! Podívejme se 4...Jbd7 5.f3 Sf5 (Pozice diagramu vzniká častěji v pořadí 4.f3 Sf5 5.Sb5+ Jbd7.)



6.g4? Oj, oj, jak uvidíme, až nápadně se podobá naší miniaturce! „U nás“ bude ale bílý postižen neléčenou bulimií více, dá se říci v konečném stádiu ☺. (Hlavní varianty přijatého Vandervoortova gambitu vznikají po 6.c4 a6∞ či 6.c4 e6∞, teprve zde se potom doopravdy láme chleba.) 6...Sg6 7.c4 a6 8.Sa4 b5! ☹. Boj o centrum i o čas! 9.cxb5 Jxd5 10.Jc3 Jb4 11.Je4?!

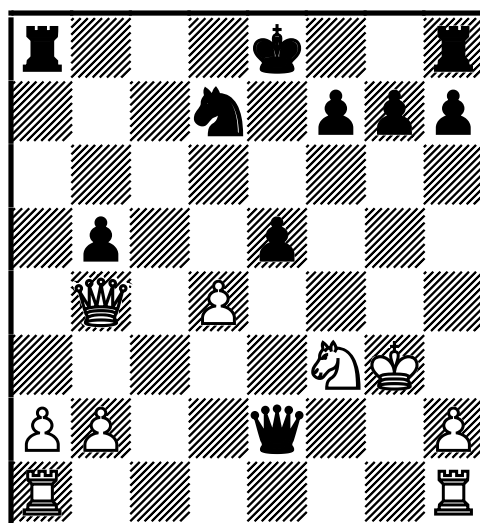


Je očividné, že bílý král do konce partie klidu nedojde, ale ztrácet další čas už hraničí se sebepoškozováním. 11...axb5 12.Sxb5 c6 13.Db3? e5!–+



14.Sd2 Sxe4 15.Sxb4 Dh4+ (15...Sc2!) 16.Kf1 Sxb4 17.fxe4 cxb5
18.Dxb4 Dxc4 19.Kf2 Dh4+ 20.Kg2 Dxe4+ 21.Jf3 De2+ 22.Kg3

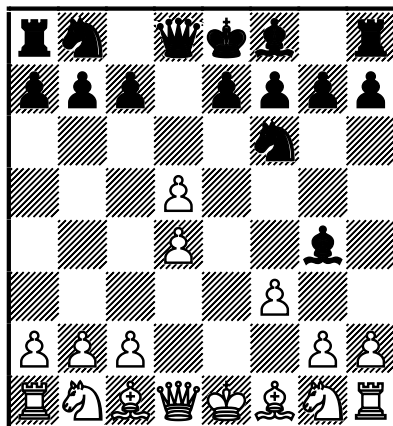
Jak byste pokračovali v útoku? Vždyť i některé síly černého mají k ideálnímu umístění daleko!



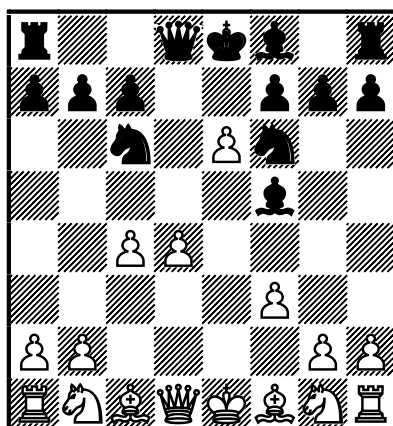
?

Černý pokračoval příkrmením útoku 22...Va6!, ale tu je nutno dodat, že vážený čtenář nemohl minout. Do Říma vede opravdu i nespočet jiných cest...Richard,A (2220) vs Vandervoort,P, (2205) Francie, 1989.]

Vraťme se však nyní po malé exkurzi teorií a praxí varianty k naší miniatuře, v níž bílý pokračoval principiálně, ale též extenzivně a nebezpečně **4.f3!?**



Po **4...Sf5 5.c4** [Δ5.Sb5+ 5...Jbd7 6.f3 viz 4.Sb5+] následovala famózní série reálných vývinových obětí **5...e6! 6.dxe6 Jc6!!**



Opravdu málokterá varianta - navíc rozehraná černými (!) - sleduje linii tak bezohledného vývinu figur ☺. Konec miniatuры je samozřejmě půvabný, i když - to mi věřte vážený čtenáři - byl jsem na rozpacích, kterou z mnoha desítek (!) nakonec vybrat...

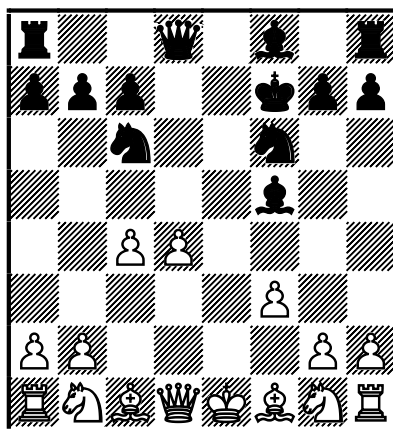
7.exf7+?!

Další ztráta času! Tenhle postup láká bílé jako mouchy nektar Mucholapky podivné...a podle toho též dopadají. Úsměvná je statistika bezuzdného pikožroutství!

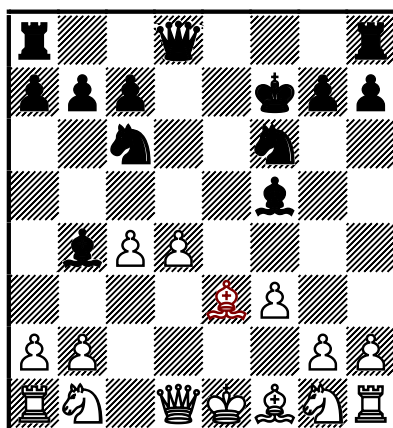
Poznámka: Méně zkušený šachista nemusí tušit, ale bílý opravdu šachem králi ztrácí další vývinové tempo; ovšem dalších několik tahů, které nás dělí od finále, dá všemu jasný rámec!

[**7.Se3** **De7!**? **8.d5** 0-0-0; 0-1 Frehen,W vs Krivošej,S, Rakousko, 2000 (18) nebo **8.Jc3** 0-0-0; 0-1 Winiwarter,F vs Krivošej,S, tamtéž (21). **7.d5** **Jb4**; **7.Je2** **Jb4**.]

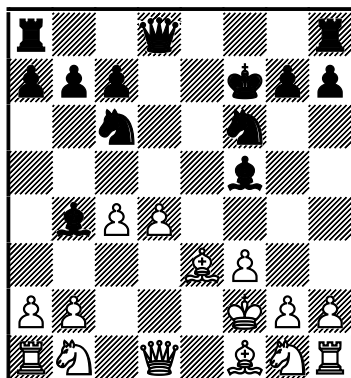
7...Kxf7



8.Se3 Konečně! Alespoň nyní, v osmém tahu, se bílý rozhodl vyvést první figuru na...*malý průzkum*... **8...Sb4+G/→**

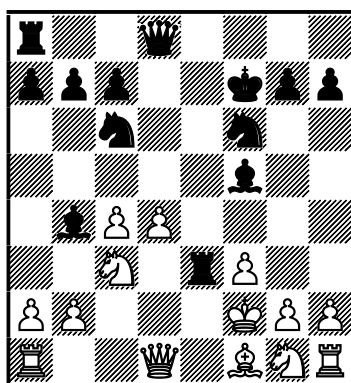


Černý má rozhodující náskok ve vývinu. Nevěřím, že by tahle pozice šla ještě úspěšně bránit! **9.Kf2**



[Sergej Krivošej, snad stále nejskalněji příznivec kielské varianty mezi velmistry (a má k tomu dobré důvody, neboť jeho statistika cca 75 procent bodů je vskutku famózní!) sehrál další pěknou miniaturu, v níž tu bílý odpověděl **9.Jc3... Ve8–+ 10.a3**

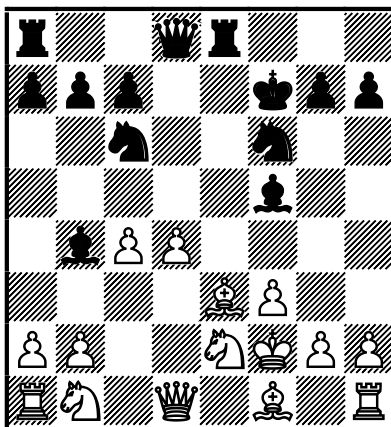
(Či 10.Kf2 Vxe3!



Čtenář si zde jistě v případě zájmu až žertovnou pozici rozebere. Nebude litovat!)

10...Vxe3+ 11.Kf2 Sxc3 0-1 Mainar Garcia,A (2043) vs Krivošej,S (2507), Zaragoza 2004, (14).]

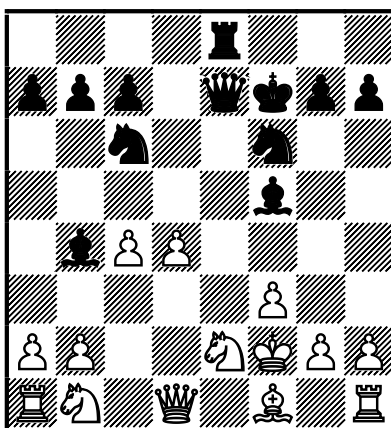
9...Ve8! 10.Je2 [10.Jc3 Vxe3! viz 9.Jc3]



10...Vxe3!-+ Průzkumník se již mezi živé nevrátí. [Hrálo se i **10...Je5!** 11.Jg3 Jeg4+!-+ 0-1 Horn,P (2270) vs Liardet,F, (2305), Ženeva, 1999.]

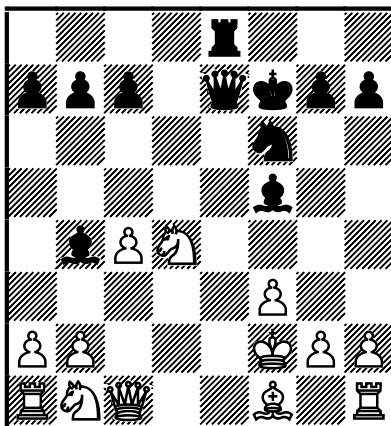
11.Kxe3 De7+ Další (!) vývinové tempo, takže můžeme dokonce tvrdit, že předchozí oběť kvality zařazujeme mezi reálné a vývinové!

12.Kf2 Ve8 [Hrozí zejména trojtažka 13...De3+ 14.Kg3 Je4+ 15.Kh4 Dg5# či 15...Dh6#, ale partie se moc neprotáhne ani po 13...Jg4+.]

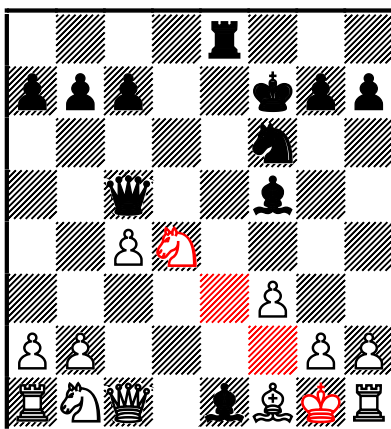


Náskok ve vývinu 6-1, ovšem *pouze* protože černý...jednu figuru obětoval ☺..., ale to jen mimochodem! Věříte že je možné, aby velmistr „dokázal“ dosíci takové pozice po 12 tazích, a...ještě bílými? Nejsem a nikdy nebudu příznivcem klubu skeptiků Sisyfos, ale kdybych neviděl, neuvěřím.

13.Dc1 Jxd4! 14.Jxd4



Pokud si některý z čtenářů pokazí *umělecký dojem* z partie tím, že nakoukne na řádky běžícího motoru, možná s jeho pomocí objeví i forsírovaný mat. Černý však v pozici, kde se nachází mnoho vyhrávajících pokračování, volí podle mne nejlidštější a asi i nejefektnější **14...Se1+ 15.Kg1 Dc5**



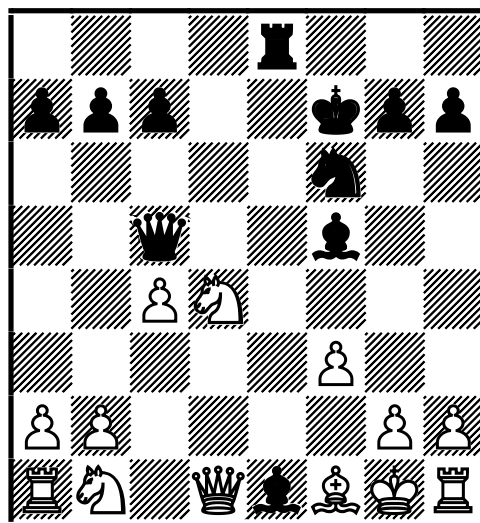
Jediná vyvinutá figura je vázána. Všimneme si, že černý nevyhrává partii jen kvůli strašlivému náskoku ve vývinu či slabému králi. Do hry

promlouvá i chorobná slabost černých polí (ochraně těch se měl věnovat onen zvědavý padlý průzkumník na e3).

„Důsledek nepovedeného tahu 4.f3 – oslabená úhlopříčka a7-g1 rozhoduje o osudu partie!“, mohli bychom potměšile, ale jistě nikoli zcela korektně rozhlašovat 😊...

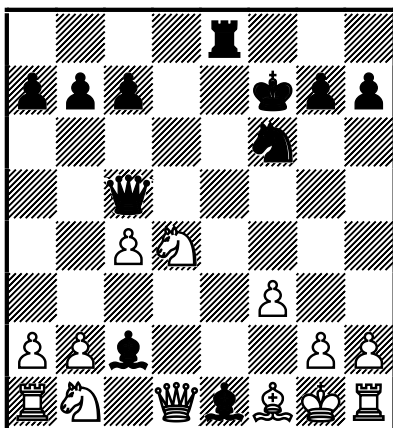
16.Dd1 □

Jak černý zakončil partii?



?

16...Sc2! 0-1



Nu, uznejme, partie má vedle svého neoddiskutovatelného půvabu i svou teoretickou či *reklamní* hodnotu; pro podporu mého starého kielského gambitového miláčka stojí jistě za přehrání, pobavení, potěšení, ale i poučení!

Ze všech tří miniaturních partií, které jsme měli možnost ve dvou lekcích vidět, sehrál postižený jednoznačně nejhůře právě tuhle poslední! Někteří šachisté zkrátka trpí nevléčitelnou chorobou, jakousi šachovou bulimií (o té ale můžeme mluvit právě až v poslední ukázce; a to ještě – korektně – nikoli ihned po přijetí gambitu). Jak vidíme, stejně jako v životě - nemoc si nevybírá, řádí i mezi (vel)mistry!

Shrnutí aneb jak se stát mistrem, nikoli však tesařem 😊

Ve všech třech miniaturních partiích jsme tedy měli možnost nahlédnout do mistrovského chápání šachu. Poznali jsme, že i šachisté, honosící se mistrovskými či dokonce velmistrovskými tituly jsou schopni – eufemisticky řečeno – *vyrobit* velmi mizerné dílko.

Zjistili jsme, že největším příznivcem a propagátorem miniatur je... madam Dynamika, konkrétněji potom *zisk času za cenu materiálu*. Opravdu velmi dobře si v zahájení partií rozmýšlejme, zda nabízený materiál přijímat. „Jsme jak duševně tak i teoreticky dobře připraveni

bránit se v následujících momentech partie často více než několika dalším hrozbám? Věříme si natolik, že naše rezervy stačí vstoupit do hry dostatečně brzy? Náš král nezůstane v centru jako onen slavný kůl v plotě, bezbranný proti otevřeným drahám a útočným projektům soupeře?“

Když jsem v osmdesátých letech se zatajeným dechem sledoval téměř nekončící střety mezi nejlepšími šachisty planety Anatolijem Karpovem a Garri Kasparovem, uvízla mi – krom jiného – v mysli snad navěky jedna z reakcí a následné vysvětlení toho, co se na desce dělo. Zaznělo z Karpovových úst. Kasparov po dlouhém přemýšlení, tak typickým pro jeho tehdejší tvorbu, předložil soupeři oběť materiálu. A Karpov? Snad během necelé minuty oběť odmítl! Věc je jednoduchá: *přesvědčil sám sebe, že jestliže soupeř přemýšlel nad obětí hodinu, nemá hned z mnoha úhlů pohledu smysl jeho oběť přijímat!*

Citát jednoho z nejsilnějších šachistů všech dob jsem si zapamatoval navždy. Karpovovo krédo jsem si zapsal do svého posvátného šachového deníku: „Jestliže pro sebe vidím schůdnou cestu, pak se jí držím, zcela lhostejno, kdo je v té chvíli mým soupeřem.“

Poznámka: Myslím, že je až příznačný rozdíl mezi tímhle citátem a druhým, který jsem měl uveden hned pod ním, na stejné stránce: „Jsem šťasten když cítím, že lámu soupeřovo já.“ Robert James Fischer...

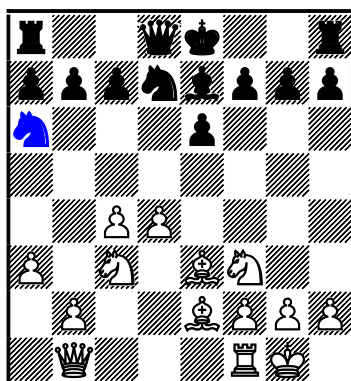
Tedy pozor: šachová bulimie, onen „vlčí hlad“ se občas chová jako sirény. Odolejme jejich vábení, jestliže vidíme byt' jen přízrak nebezpečí. Materiál sám partii nevyhrává...

Dodatek

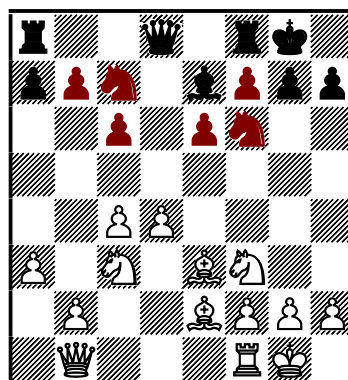
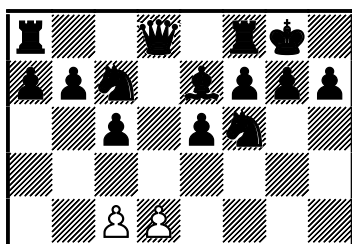
Zájemci se nyní mohou podívat i na druhou zajímavou ukázkou z *kielského koláče Vokáč,M versus Špaček,P*, Praha, 1999.

I když se partie přímo neváže k tématům miniatur, čtenáře může významně obohatit v řadě strategických problémů!

Po nám známém **1.e4 d5 2.exd5 Jf6 3.Sb5+ Sd7 4.Se2 Jxd5 5.d4 Sf5 6.Jf3 e6 7.0–0 Se7 8.c4 Jb4 9.Jc3 Jc2 10.Vb1 Jb4 11.Se3 Sxb1 12.Dxb1 Jd7** se bílý rozhodl pokračovat **=13.a3**, načež následovalo povinné **13...Ja6**

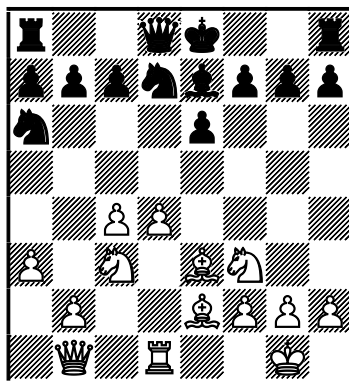


Co zde s jezdcem?...„+“ bílý nemůže hrát d4-d5 s tempem; „-“ jezdec se dostává na okraj desky a černý ztratí čas k jeho zapojení do hry. Zcela logicky se však jeví plán *postavení pily* (jak jsem se již zmiňoval, termín A. Nimcoviče) c7-c6 a Jd6-c7, Jd7-f6 (samozřejmě po prioritní ba povinné malé rošádě, jak jsme viděli). Ideál černého zachycují pracovní, ale ovšem *nečasové*, řekněme *newtonovské diagramy*:

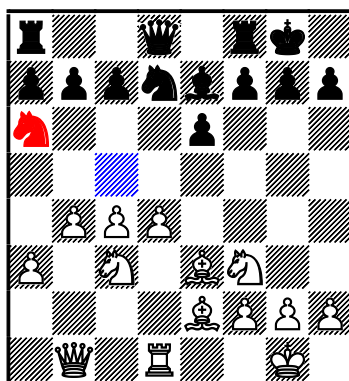


Černý by tak kontroloval pětkrát (sic!) klíčové bílé pole d5 a všechny figury plnily přesně ty úkoly, jež by měly! Jedinou otázkou (možná snadněji zodpověditelnou, než bychom si mohli myslet!) zde ovšem zůstává, zda celý manévr není příliš pomalý a bílý *neotevře centrum* průlomem d4-d5 pro své 2S i Vd1 *dříve*, než bude černému po chuti...Jinak řečeno: staticky je vše OK, dynamika plánu však může silně drhnout.

14.Vd1



14...0-0! Můžeme soudit, že černý vpravdě prokazuje vysoce nadřazené strategické cítění pozice, nežli v naší partii znalec kielské varianty, tedy tehdy mladý mezinárodní mistr Sergej Krivošej! (Nikoli **14...Jf6?** pro **15.d5!** Viz analýza u 14. tahu černého v partii Kuzmin,G vs Krivošej,S.) **15.b4**

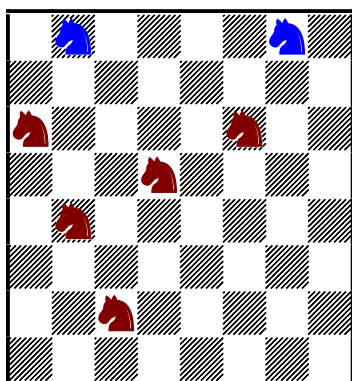
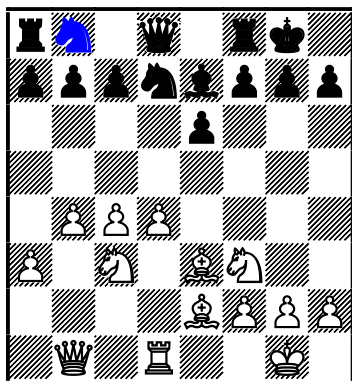


S podobným vývojem jsme měli – museli, hodnotíce pozici po 12. tahu bílého, jistě počítat! Posledním tahem totiž bílý nejenže odebírá soupeři další prostor a znehodnocuje minimálně královského (sic) jezdce a6. Co je podle mne takřka klíčové, umožňuje bílému přistoupit i k průlomů v centru, a to díky další kontrole bodu c5. Jde tedy i o formu boje o střed!

***Poznámka:** Považuji na nutné k dalším variantám dodat, že tu je nemožné pozici typu křoví podrobit vyčerpávající analýze. Varianty – manévry uvedené níže nelze proto povětšinou chápat za vynucené. Jde spíše o ilustraci možností, než o cokoli jiného.*

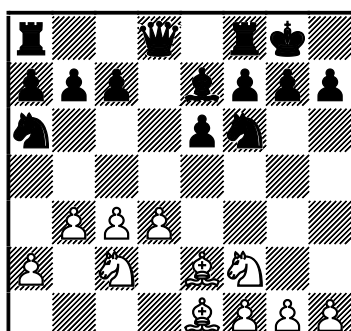
15...Jf6

(Marek Vokáč tu považuje za možné smysluplné – ale ovšem pasivní, leč pevné - **15...Jab8!?**)



***Poznámka:** Sedmý tah královským jezdcem, jenž se přesunul ze svého základního postavení do domova svého dámského dvojčete! Takovou pozoruhodnou pouť uskutečněnou v prvních 15 tazích partie nevidíme jistě každý den /viz diagram-schéma/, ale domnívám se, že nám tak Caissa vždycky „něco“ naznačuje ☺.*

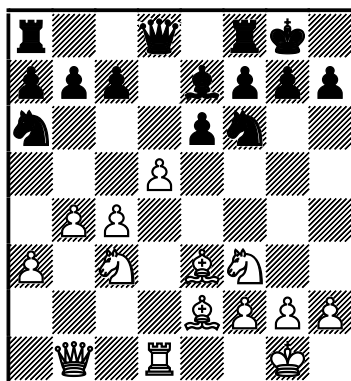
, i když po samozřejmém 16.d5 se zdá pozice bílého rozhodně kvalitnější. Slabé stránky „manévru“ odhalí i začátečník...a ostatně ani nevěřím, že by tak citlivý stratég, jakým je Petr Špaček, vůbec podobný skok zvažoval v jiné situaci, než by byl vynucen.)



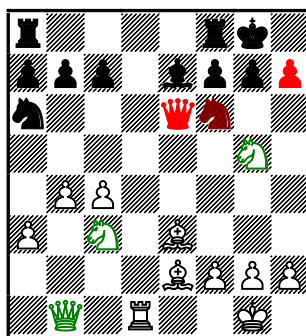


Bílý teď mohl v zásadě volit mezi dvěma koncepcemi:

1/ Neprodlené otevření centra **16.d5!?** s pokusem rozehrát 2S, realizovat převahu v centru desky (malé centrum se promění ve figurové) a rozvinout útok případně i na KK (přečíslení po výměně Jf6); zároveň ale není vyloučeno, že černý má možná v moci zahájit i celou sérii výměn. Zde již nabývá na významu propočítání konkrétních variant.



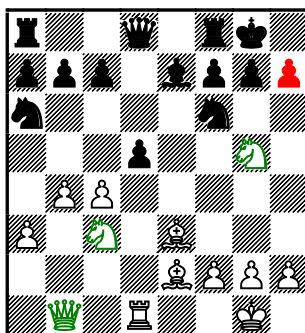
16...exd5 (Nejen nevzhledné se zdá být 16...Dc8?! 17.dxe6 fxe6 /17...Dxe6?? 18.Jg5+-



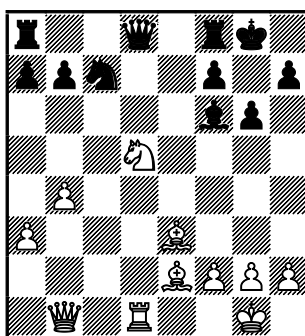
s prudkým útokem! Některé černé figury zde vpravdě působí žalostným dojmem./ 18.Jg5 či 18.Je4 v obou případech s nepochybnou poziční předností bílého.)

17.Jxd5

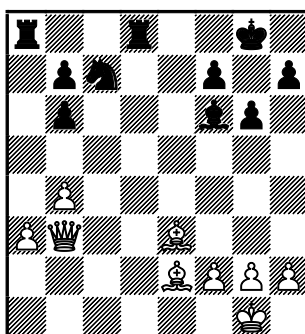
(Nemůžeme ovšem nevšimavě projít kolem spektakulárního 17.Jg5!? se smrtelnou hrozbou 18.Jxd5+-.



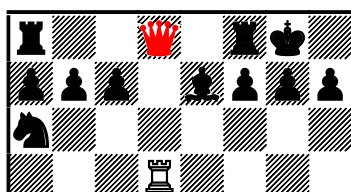
17...g6□. K pozici přibližné dynamické rovnováhy vede nevynucená varianta kořeněná jakousi zpětnou transformací: 18.Jge4 c6 /18...Jxe4/ 19.cxd5 cxd5 20.Jxf6+ Sxf6 21.Jxd5 Jc7

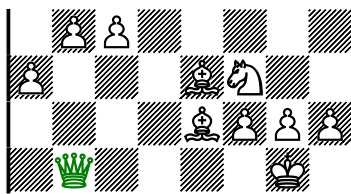


22.Jb6 /22.Sc5/ 22...axb6 23.Vxd8 Vfxd8 24.Db3= /24.Sxb6?? Vxa3! 25.Sxc7 Vd7!—+/ .)



17...Jxd5 18.Vxd5





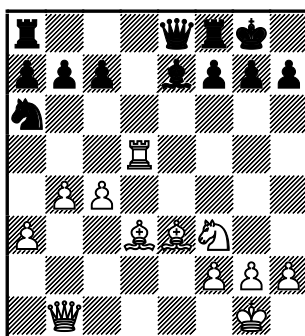
Fenomén bezpečného pole pro dámu ve figurovém centru funguje samozřejmě i zde!

Poznámka: viz práce na stránkách šachové školy věnovaná otevřenému centru - tedy centru prostém pěšců. Velmi zkráceně lze mnou pozorovaný fenomén popsat takto: je třeba mít k dispozici pole, kde bude stát nejsilnější figura aktivně, ale zároveň ji nebude možné trvale obtěžovat nepřátelskými figurami...

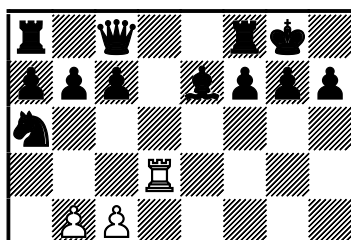
Černý nyní operuje dvěma - pravda pro něho bohužel, ale za získaný materiál musí něco vytrpět - ústupy. Jeho další úkoly vyvstanou poté ve formě: **1/** odražení přímých hrozeb; **2/** zkoordinování sil + dokončení vývinu (týká se prioritně problémového a náladového jezdce)!...

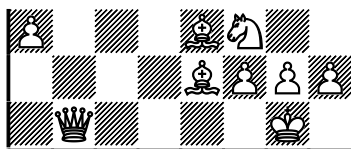
18...Dc8!∞

(Po 18...Sd6? /mj. oslabení pozice vlastního krále, nezapomeňme!/ nelze sice neprodlené 19.c5?? skrze Sxh2+, ale 19.Vd4, 19.Jg5 či třeba i 19.Df5 vede ke kolosální převaze. <18...De8 19.Sd3!



Nebylo by jistě bez zajímavosti se zde pozastavit a učinit nový průzkum. Jak byste milí čtenáři hodnotili tuto pozici? A hráli byste ji raději kterými barvami? Trvali by stále zarytí *obhájci Materiálu* na svém hodnocení? Nebo by již poukazovali na podle nich silnější možnosti obrany černé pozice? Nelehké otázky, nelehké odpovědi...)



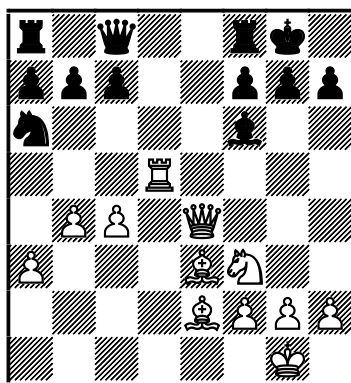


...Pro úspěšné vedení další ofenzívy na KK (přesun centralizovaných figur z centra) by si měl bílý uvědomit též minimálně tři základní skutečnosti: **1/** jak chce černý vést defenzivní operace? Do jeho plánů vpadá manévr c7-c6 a Jc7-e6, ale prvotním principem je upevnění KK po Se7-f6, g7-g6 a konečně Sf6-g7! V příhodný moment centralizuje černý dámu, nejlépe s intencí nabídky výměny (nebo snad vzhledem k materiální výhodě - napadení) dámy. **2/** nesmíme pustit ze zřetele převahu našich sil zejména po bílých polích, což platí pro celou desku, pokud jde však o útok na KK, potom prioritně úhlopříčku b1–h7. Brzkým terčem operací, v nichž se bude takříkajíc lámat chleba, se stane bod g6! **3/** je třeba velmi dobře – na lékárnických vahách - posoudit jakoukoli výměnu a snížení útočného potenciálu, a to přestože je dobré mít na paměti, že mohou existovat výjimky při výměnách významných nejbližších ochránců krále!

19.De4

(Nebo třeba 19.h4 c6 20.Vh5 g6 21.Vh6; 19.b5 Jb8 a 20...Jd7; 19.c5 c6; 19.Sd3; 19.Jd4. Pozice se zdá svými možnostmi nevyčerpatelná. Možná ani stovky a stovky praktických prověrek by nedokázaly rozhodnout, jak se situace na desce opravdu má. A možná opět - co šachista, to názor!?)

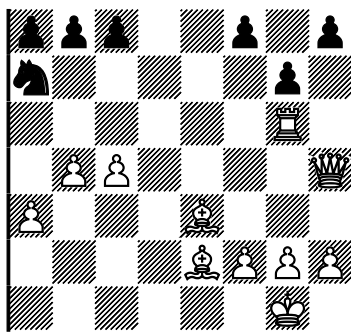
19...Sf6



(Svým způsobem hraje též do noty černému, jenž usiluje o výše zmíněné dokončení „fianchettového manévru“ g7-g6 a Sf6-g7.)

20.Jg5 (20.Sd3 g6 21.h4) **20...g6** **21.Dh4** **Sxg5** **22.Vxg5** (22.Sxg5?! De6!)



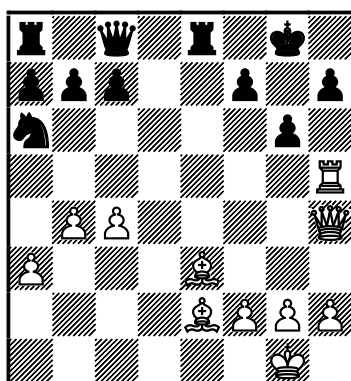


Hrozí shodně 23.Vh5! Dd8 (23...gxh5 vede k matu) 24.Vxh7±, 23.Vg3 s dalším 24.Dh6 a 25.Vh3, ale i sofistikované 23.c5!+ (xc4, úhlopříčka a2-g8, Vh5, Sd4) 23...c6 24.Vh5 Dd8 25.Sg5!

22...Ve8

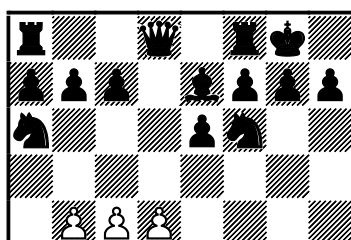
(Po přesunu těžkých figur na KK dává protihru v centru i 22...De6 nebo 22...Dd8.)

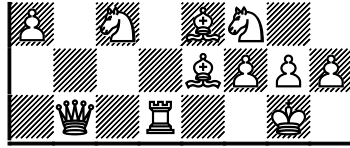
23.Vh5 (prověřit by bylo ještě možné 23.c5!? či 23.b5)



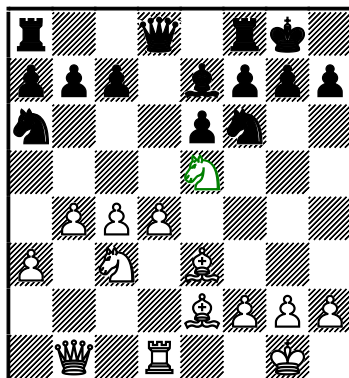
23...Vxe3! (Ani po =23...gxh5= nestačí ovšem útok bílého na více než remízu, jak si jistě může čtenář sám ověřit...a uvěřit.) **24.Vxh7 Vxe2 25.Vh8+ Kg7** a vše končí remízou věčným šachem.

2/ V naší partii ovšem bílý pokračoval jinak! Dalším tahem prostě zatím „jen“ vylepšoval postavení lehkých figur (forpost), manévroval, a kompenzaci tu již chápal jako jakousi bránu do střední hry s nevyrovnaným materiálem...





...16.Je5

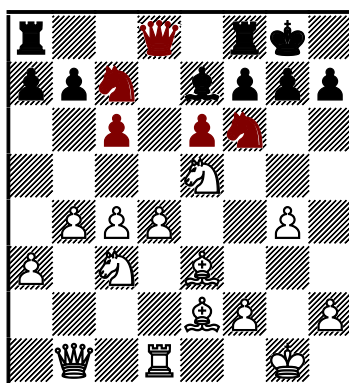


Jestliže se šachista - praktik nedopočítá jasných příznivých výsledků přímočarým průlomem v centru, potom je na místě traktovat pozici právě takto! Prostě zesilovat postavení figur a vnímat obrovský význam centra. Ostatně oběť kvality má primárně poziční kontury, nejde jen o okamžité zisky, zejména tedy pokud černý hraje gramotně jako zde.

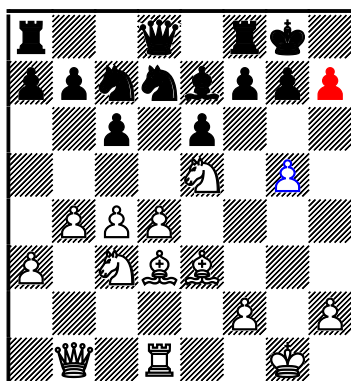
16...c6 17.g4?! Znak Vokáč,M. „...to je asi trochu násilné, vrácení kvality je jedna dobrá cesta černého, pak je to rovné...“ ...

Využít povinného manévru c7-c6 a Ja6-c7 bylo možné postupem 17.b5 cxb5 (17...Jb8? 18.bxc6 - xb7) 18.Dxb5 či 18.Jxb5 se slušnou náhradou na materiální újmu.

17...Jc7



Všimneme si, že černý teď dosáhl k oné *newtonovské pozici*. Učinil tedy vše co mohl, ovšem nápor bílého trvá: **18.g5 Jd7 19.Sd3** (Δ19.Je4)



Návrh radikální transformace! Bílý teď v každém případě docílí poškození pěšcového krytu nepřátelského krále, ale pokud se podíváme trochu lépe a srovnáme aktuální pozice s předchozími (v analýzách pokračování s d4-d5), musíme konstatovat, že černé síly jsou již rozvity uspokojivě. Černý si objektivně pomohl, a bílý tedy postupem pěšce „g“ pozici zřejmě skutečně přepálil.

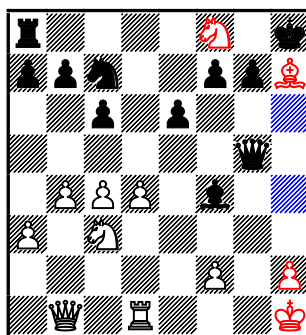
Avšak teorie a praxe někdy bývají na hony vzdáleny! Protože si teď černý vybírá ostřejší a závaznější řešení, na desce dojde k propočtové(mu) pokud už ne smrští či bouří, tedy jistě jiskření!

19...Sxg5

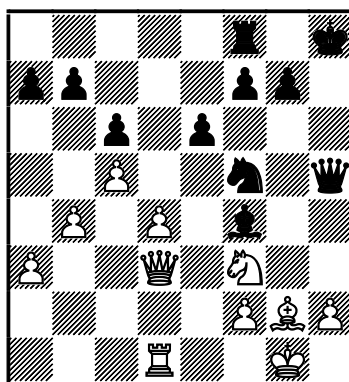
(Nemůžeme se divit, že černý zavrhl cestu **19...g6** 20.Je4 Jxe5 21.dxe5. Černá /dodám, antipočítačová/ pozice je potom pevná, ale pasivní, o nevzhledných dírách na d6, f6 i h6 nemluvě.)

20.Jxd7 Sxe3 21.Sxh7+ Kh8 22.Jxf8 Sh6?!=

(Oba soupeři zřejmě přehlédli jemné **22...Dg5+** 23.Kh1 /23.Kf1?! Df4♣/ 23...Sf4!)



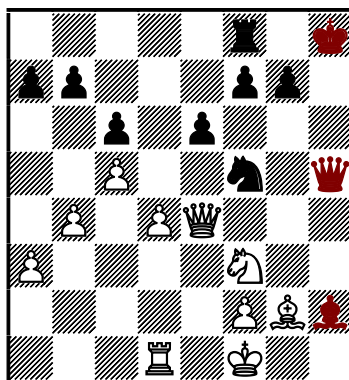
Dlouhá přestřelka pokračovala: **23.Se4 Dg5+ 24.Sg2 Vxf8 25.Je4 De7 26.Jc5 Je8 27.Jd3 Jd6 28.Je5 Sf4 29.Dd3 Dh4 30.Jf3 Dh5 31.c5 Jf5**



32.De4?! (32.h3; 32.b5; 32.Ve1)

„!?“ Přehlédnutí? Úmyslné zosřtení pozice při vědomí, co může černému způsobit nově otevřená linie „h“? Vždyť čím více figur bude v časové tísní soupeře *viset*, tím lépe.

Vokáč,M: „...**Po 32...Sxh2+** stojí černý lépe, ale má slušnou časovku, a v ní to zkazil.“ **33.Kf1** (s úmyslem 34.Ke2 a 35.Vh1!)

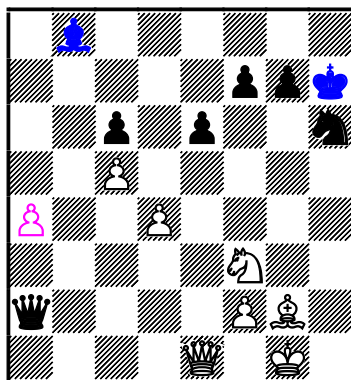


33...Jh6?! (33...Kg8!) **34.b5!**∞ **Vc8 35.bxc6 bxc6 36.Vb1 Sb8** (36...Kg8) **37.Vb7 Dd5** (Δ37...Jg4) **38.Dh4**

(Paradoxně /přechod do koncovky bez pěšce/ bylo zle správně pokračovat **38.Dxd5!** cxd5□ /38...exd5?? 39.Sh3 Vd8 40.Sd7+/- 39.Jg5↑ nebo 39.Ke1 a 40.Sf1.)

38...Dc4+ 39.Kg1 Dc1+ 40.Sf1 Kg8 (40...Dxa3? 41.Jg5→) **41.a4 a5?!**
Znak **Vokáč,M** (41...Jf5) **42.Vd7 Db1 43.Vd8+ Vxd8 44.Dxd8+ Kh7**

45.Dxa5 Dg6+ (45...Dd1!↗; xa4, xf3, xd4 - xSf1, xKg1) **46.Sg2 Db1+?**
 (46...Jg4↗) **47.De1± Da2**



48.Sf1

(„Na praporku velmi příhodné“ – 48...Dxa4?? 49.Db1+. Jinak bylo ovšem lepší **48.De4+** či **48.Sh3.**)

48...g6 49.a5 Kg7 50.a6 Jf5?+- (poslední naděje spočívala v **50...Jg4!** - xf2) **51.Db4! Sa7 52.Je5 Je7? 53.Db7... 1-0** (82).

Jan Bílek

16.7.2014