

# Varianta „zabiják“ (Pocta znamenitému seriálu Jana Bílka: Škola šachu)

Asi neřeknu žádnou novinku, že ŠACHinfo si udržuje po léta vynikající úroveň. Pro mne je příchod nového čísla šachovým svátkem. Dozvim se vše, co je v šachu nového, počínaje superturnajem se skvěle komentovanými partii. A přece mi v časopise něco scházelo. Zkušený šéfredaktor poznal co. Od zahájení seriálu Jana Bílka: Šachy do škol – škola šachu, prohlížím časopis nejdříve odzadu.

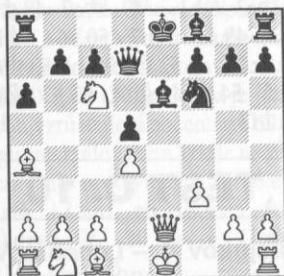
Poznal jsem, že autor znamenitě rozumí dané oblasti – výuce šachové mládeže. Jelikož tato oblast je mým celoživotním „hobby“, bylo mi hned jasné, že Jan Bílka má klasické šachové vzdělání a že má množství skvěle utříděného materiálu, který předává trenérům mládeže. Příklady jsou názorné a vhodně vybrány, takže bych tento seriál klidně označil za povinnou školní četbu pro trenéry mládeže.

Zaujaly mne i články o tom, která zahájení jsou nevhodná pro mládež, se vším plně souhlasím. Tím více jsem se těšil na články o tom, která zahájení jsou vhodná pro mládež, i zde jsou naše názory velmi blízké. Článek v čísle 12-13/2003 mě doslova pohládl po duši, doporučovaný systém španělské hry byl mojí první láskou v šachu a sloužil mi věrně přes půl století. My (choceňská generace) jsme jej nazývali Richtrovým systémem. Název článku – „varianta zabiják“ – je velmi názorný. Mohu potvrdit z praxe: neznám jiné zahájení, kde má černý tolik možností nenápadně sklouznout ze správné cesty.

Při přípravě obsáhlého článku o Laskerovi pro čtvrtletník Mat a soustředění reprezentační mládeže na Čartáku jsem si prohlížel staré Laskerovy partie.

## Lasker – Sterling Paříž 1900

C77: 1.e4 e5 2.♘f3 ♘c6 3.♗b5 a6 4.♗a4 ♘f6 5.d4 ♘xe4?! 6.♞e2! d5? 7.♘xe5 ♗e6 Dobrá rada je už drahá, setkal jsem se s 7...♗d7?, ale po 8.♘xc6 bxc6 9.f3 je ihned konec. 8.♘xc6 ♞d7 9.f3 Po 9...♗f6 stojí pozice za diagram.



## Najděte pokračování za bílého!

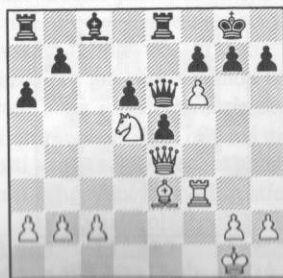
### Odpověď

10.f4! g6 10...♗e4 11.f5 ♗xf5 12.♗e7! +- 11.♞e5 ♗g7 12.f5 gxf5 13.♗h6! bxc6 14.♗xg7 ♘g4 15.♞e2 ♗g8 16.♗e5 ♘xe5 17.♞xe5 0-0-0 18.♞e2 ♞d6 19.♘d2 ♘d7 20.0-0-0 ♗b8 21.♘b3 ♗b6 22.♘c5+ ♗e7 23.♞f2 ♗g6 24.♞h4+ ♗e8 25.♗d3 ♞f8 26.♗e1 ♞e7 27.♞h5 ♘d8 28.♗g3 1:0

Velmi zajímavá je i další partie, kde se Lasker dostal do prohrané pozice.

## Showalter – Lasker 1893

C84: 1.e4 e5 2.♘f3 ♘c6 3.♗b5 a6 4.♗a4 ♘f6 5.d4 exd4 6.0-0 ♗e7! 7.e5 ♘e4! 8.♘xd4 Toto je vlastně základní teoretická pozice varianty (Kolik chyb už ale mohl udělat černý, to ukazuje zmíněný článek). 8...♘xd4 Vedle 8...0-0 hlavní pokračování, které prý podle teorie vede snadno k vyrovnané pozici. 9.♞xd4 ♘c5 10.♘c3! 0-0 10...♘xa4?! 11.♞xa4 0-0 12.♗f4!± – tuto pozici jsem měl kdysi několikrát na prkně, bílý má velký pozicní tlak na d6 – jedna ze základních ideí tohoto systému. 11.♗e3 d6 12.♗ad1 ♗e6! 13.f4?! Před 110 lety teoretická novinka! (EŠZ: 13.exd6 ♞xd6 14.♞b4 ♞b6=) 13...♘xa4 13...dxe5 14.♞xe5 ♘d7 (14...♗d6? 15.♗xc5! ±) 15.♞e4±. 14.♞xa4 ♞e8 Tento obrat se často používal. Černá dáma uniká s tempem z tlaku věže. 15.♞e4 dxe5 16.f5! ♗c8 17.f6! Americký mistr útočí skvěle! 17...♗d6 Co by bílý hrál na 17...♗xf6? si čtenář jistě s potěšením proanalyzuje – 18.♗xf6! gxf6 19.♘d5. 18.♗xd6! cxd6 19.♘d5 Starý mistr není k zastavení. 19...♞e6 Vynuceno. 20.♗f3 ♗e8



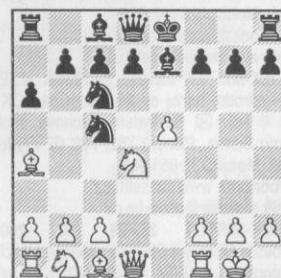
Lasker vyklouzl. Jak byste udolali Laskera vy? 21.♗g3! +-.

## Proveďte tento tah analýzou!

### Odpověď

21...g6 22.♞h4.

Richtrův útok není jen sbírkou taktických léček. C84: 1.e4 e5 2.♘f3 ♘c6 3.♗b5 a6 4.♗a4 ♘f6 5.d4 exd4 6.0-0 ♗e7 7.e5 ♘e4 8.♘xd4 V základním postavení z předchozí partie po 8.♘xd4 doporučuje teorie i ♘c5

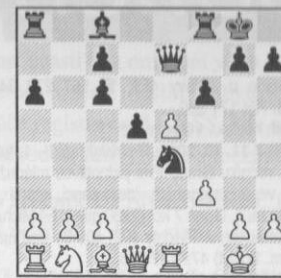


9.♘f5! Sám jsem několikrát poznal, jak soupeři po tomto tahu znervózněli. Vzít střelce se málokdo odvážil 9...♘xa4? 10.♘g7+ ♗f8 11.♗h6 ♗g8 12.♞g4+- Ani po 9...♗f8? – závin, nikoliv vývin – 10.♗e1 ♘xa4 11.♘d6+ ♗xd6 12.exd6+ ♗f8 13.b3 ♞f6 14.bxa4 ♞xa1 15.dxc7 s dalším 15...♘e5 16.♞d6+ +- – jak uvádí teorie – bílými hrál Szabo. 9...0-0 10.♞g4 g6 11.♗xc6 dxc6 12.♘xe7+ ♞xe7 13.♞g3 a tuto pozici hodnotí teorie jako lepší za bílého. Za horší pěšcovou strukturu nemá černý kompenzaci – dvojici střelců – jako ve výměnné španělské.

A tak je teorii v základní pozici doporučována 0-0. Ale i tu může černý do něčeho spadnout.

## Veselý – Krogius Rozhodující partie akademického MS 1954

4.♗a4 ♘f6 5.d4 exd4 6.0-0 ♗e7 7.e5 ♘e4 8.♘xd4 0-0 9.♘f5! d5! 10.♗xc6 bxc6 11.♘xe7+ ♞xe7 12.♗e1 f6 13.f3



13...♘c5? 14.b3! fxe5 15.♗a3 a černý pochopil, do čeho to vletěl – vazba je smrtelná. 15...♗f6 16.♘c3 ♗g6 Budoucí velmistr podnikl zoufalý útok, který ovšem nevyšel. A tak Richtrův útok výrazně pomohl k tomu, že se naši akademici stali mistry světa.

Německý mistr Kurt Richter se narodil v roce 1900 a zúčastnil se i šachové olympiády v Praze 1931 a velkého mezinárodního turnaje v Poděbradech 1936.

## Richter – Kahn 1931

C84: 1.e4 e5 2.♘f3 ♘c6 3.♗b5 a6 4.♗a4 ♘f6 5.d4 exd4 6.0-0 ♗e7 7.e5 ♘e4 8.♗e1 I tento tah Bílkův článek vysvětluje. 8...♘c5 9.♗xc6 dxc6 10.♘xd4 0-0 11.♘c3 ♘e6 11...f5! 12.♘f5 g6 13.♘xe7+ ♞xe7 14.♘e4 ♗g7 15.♘f6 h6 16.♞g4 ♗h8 17.♞h4 g5 18.♞h5 ♘f8 19.h4 ♘g6 20.hxg5 hxg5 21.♞xg5 ♞e6 22.♘h5+ ♗f8 23.♗d1 ♗d7 24.♘f6 ♗e8



Velkou pomocí pro vedoucí kroužků mládeže je také vydání Malé učebnice šachových zahájení. Je skvělá a moderní, používá ji při vedení vyspělého kroužku mládeže i při individuálním výcviku.

Rozhodující pro naše šachové hnutí je, aby většina šachových oddílů měla celoroční šachové kroužky mládeže, kde se připravují 20–40 žáků, a aby oddíl zajistil odpovídající účast na všech akcích pro mládež, které připravují šachové svazy okresu, kraje i ČR (jednotlivců i družstev, ve vážném šachu i rapidu). Takový oddíl nyní při zahájení soutěží družstev dospělých doplní sestavy do B, C a D družstva a časem jistě i do A družstva.

A všichni, funkcionáři všech stupňů i instituce, které tomu pomáhají, konají prospěšnou věc pro náš šach.

(Hora Vratislav, trenér I. třídy)

Čtenáři nám doufám odpustí, že jsme zařadili do našeho magazínu pochvalný příspěvek od jednoho z našich nejzkušenějších trenérů Vratislava Hory.

Přestože všude slyším nářky trenérů, že jim nikdo nic nepřipravuje škoda, že sami trenéři jsou hloupci naším výzvám, aby se ozvali a napsali nám, co je trápí a co je zájímá.

Pochopitelně, že nás jejich názory zajímají, protože pro nás jsou – ať to zní jakkoli paradoxně – důležitá hlavně kritická vyjádření k našemu magazínu, protože je tak můžeme jejich přání případně vyslyšet.

(Břetislav Modr)

**ŠACHinfo**  
radí, baví,  
informuje!