



Jan
Bílek

REPERTOÁR ZAHÁJENÍ (1)

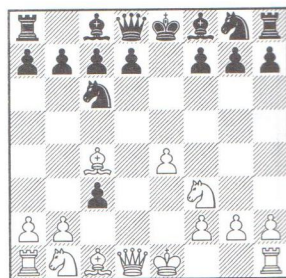
Po zvládnutí základních, ale již i trochu složitějších strategických a taktických plánů, vyskytujících se v našem gambitu v úvodních vzorových či odstrašujících partiích, můžeme tedy přistoupit k další fázi studia.

Zahájení si, nejprve hrubě, rozdělíme na řadu podvariant, které potom následně podrobíme důkladnějšímu studiu v jednotlivých analýzách, vzorových partiích či tzv. odstrašujících partiích. Jak by si trenér při dělení variant daného zahájení měl počínat? Inu, i o tom jsme se již v obecnější rovině zmiňovali. I zde je třeba respektovat výše uvedené zásady a kupříkladu upřednostnit jednodušší či prostě slabší obranné systémy složitějším, častěji užívaným, silnějším! Přitom je samozřejmé, že pokud má náš svěřenec s konkrétní variantou již nějakou vlastní aktuální praktickou zkušenost, je třeba na tuto okolnost neprodleně reagovat například v rámci popartiové analýzy či aktuálním zařazením obranného systému, který byl proti němu použit, do tréninku. Proti našemu svěřenci aktuálně použitá varianta by se měla pod lupou našeho zkoumání dostat okamžitě! Aktuálnost je zkrátka v tomto případě k nezaplacení, železo je třeba kout, dokud je žhavé! Takové, výše popsané hypotetické situace, nazvěme například v základním rozřídění možnostmi X. Co se tedy týče našeho Göringova gambitu, navrhneme rozřídít další materiál způsobem uvedeným v tomto úvodním rozdělení variant, přičemž jistě nebude zároveň na škodu zatím načerpané vědomosti se svěřencem „lehounce“ zopakovat...

C44: Göringův gambit úvodní rozdělení variant

1.e4 e5 2.♘f3 ♚c6 3.d4 exd4 4.c3
Tímto gambitovým pokračováním – vývinovou obětí pěšce – vzniká tzv. Göringův gambit. Někdy se však také nazývá prostě gambit skotský (po 3.d4 exd4 4.♘xd4 vzniká *Skotská hra*). Oba názvy jsou užívané, i když většinou se v literatuře Skotským gambitem označuje oběť pouze jednoho pěšce; tedy – v případě, že černý gambit přijme – okamžité dobrání 5.♘xc3. Jaký je vlastně smysl tohoto starého, klasického vývinového gambitu? Po přijetí oběti pěšce „běží černý na místě“ (*Nimcovičův pojem, jak víme z předcházejícího dílu*) a bílý získává v otevřené pozici cenné vývinové tempo či dokonce tempa! Zisk času potom plně ospravedlňuje minimální materiální ztrátu – obětovaného jednoho nebo dva pěšce. Nemalou důležitost má dále i fakt, že bílý pro sebe současně otevírá diagonálu d1-a4; dáma tedy může, spolu se střelcem c4, vytvořit z pole b3 nepřijatelný útočný tandem a začít ohmatávat nejcitlivější místo v okolí černého krále – xf7!
4...dxc3 Černý může gambit odmítnout! **4...♗f6** Poněkud méně populární alternativa odmítnutí gambitu, která ani nemá v současnosti příliš dobrou pověst. 5.e5!
4...d5! Nejnadějnější odmítnutí gambitu, po kterém vzniká složitý boj s izolovaným pěšcem bílého na d4. Tomuto odmítnutí je třeba v přípravě svěřence věnovat zcela mimořádnou pozornost; a nejen proto, že je vřele doporučoval sám A. Aljechin či R. Spielmann (*Velký znalec gambitů i faktický zakla-*

datel teorie oběti v šachu.), ale zejména z důvodů častého používání silnějšími protivníky. Dobře zvládnutí strategického náboje pozice je tedy naprostou nutností! 5.exd5 ♜xd5 6.cxd4. **4...d3!?** Cíl tohoto postupu je zřejmý. Spočívá ve snaze o zpomalení, zbrzdění vývinu figur bílého. Zpravidla vyjde bílý ze zahájení s malou, ale trvalejší výhodou. Cenné analýzy tohoto pokračování patří českobudějovickému trenéru Petru Luniaczekovi. **5.♗c4!**



Bílý soupeři nabízí ještě jednoho pěšce! V případě, že ten i druhou oběť přijme, vystavuje se již většímu riziku. To ostatně uvidíme ve variantách označených písmenkem D. 5.♘xc3 Klasický Skotský gambit, který ovšem nemá tak jednoznačně dobrou pověst jako dvojnásobný gambit Göringův. 5...♗b4! 6.♗c4 d6! Vtipné, promyšlené pořadí tahů, které jsme si zvykli nazývat Smyslovovou variantou (Viz 1. a 2. úvodní odstrašující partie.). Ale ovšem, my již víme, že při námi užívaném pořadí tahů ji není možné černými použít! 7.♞b3 (7.0-0 ♗xc3 8.bxc3 ♗g4!) 7...♗xc3+ 8.bxc3 ♞d7!

Varianta A: 5...♗e7

Varianta B: 5...♗c5

Varianta C: 5...♙b4

Varianta X: 5...d5

Možnost označená X, jakási vedlejší varianta. Budeme předpokládat, že ji v partii proti našemu svěřenci někdo nečekaně použil, věnujeme jí tedy pozornost „mimo plán“.

Varianta X: 5...c2

Varianta označená rovněž X, vedlejší varianta.

Varianta D: 5...cxb2

„Drzá“ varianta.

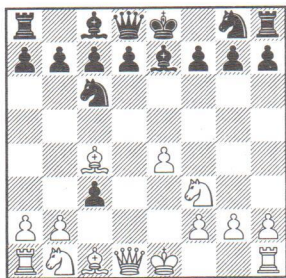
Varianta E: 5...d6

Varianta F: 5...♗f6

Hlavní a předpodobně nejlepší alternativa.

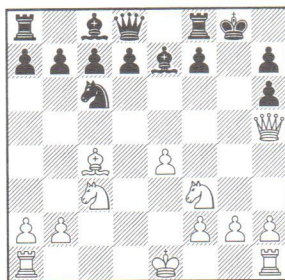
Varianta A: 5...♙e7

C50: 1.e4 e5 2.♗f3 ♘c6 3.d4 exd4 4.c3 dxc3 5.♙c4 ♙e7?!

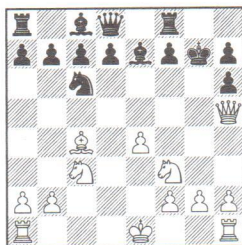


Pasivní a dá se říci, že i tak trochu nepromyšlený postup, který jde bílému vysloveně na ruku. Černý teď bude mít mnohem těžší úkol s krytím klíčového slabého pole f7 než v jiných variantách. A to není, prosím, jediný problém, který před něho – vinou pasivně umístěného královského střelce – jeho pozice teď staví. 6.♙d5! ♗h6! 6...d6?? 7.♙xf7+ ♘d7 8.♙e6#, Sandrin A – Reames J, 1989; Havlíková K. – Grussová H. 2004. 7.♙xh6 0-0 8.♗xc3 8.♙xg7!?. Viz vzorová partie (VP), Cagliariro – Arrachea 1969; 8.♙c1? Takto znásilňovat pozici ovšem není možné! Bílý sice udrží figuru, ale jenom na chvíli. 8...♙b4! 9.♙d1 c2f 8...gxf6

8...♙b4?! Viz VP, Bertona F. – Hanemaaijer T. 2000. 9.♙h5!±

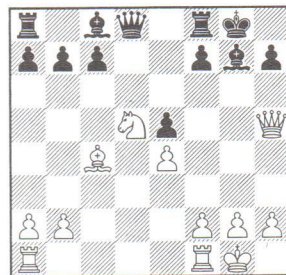


Dáma dlouho zůstat v centru nemůže. Navíc, její úkol je zřejmý: věnovat se oslabenému královskému křídlu černého. 9...♙f6 Za cenu vracení pěšce h6 se chystá černý celkem moudře napravit to, co pěšcová příkrývka černého krále zvládnout nemůže – ochránit svého krále. Chce zapojit do obrany svého „domovníka“. 9...♙g7



Rozhodně principiálnější, i když v praxi téměř nevyzkoušené. Černý si jakoby říká: „Když mám trpět, tak alespoň za něco.“ 10.h4! Mimo jiné i pěkná profylaxe! Co by mohl chtít černý v blízké budoucnosti? Při nedostatečně energické, pasivní, „pomalé“ hře, pozdním zapojení bílých rezerv do hry, se může dostat ke slovu černá dvojice střelců. Po případném energickém f7-f5 (již za náskoku ve vývinu černého!) může už jít čistě o strategii pročistění diagonál pro tyto dva ohotné pracovníky a současně snad i o nebezpečnou iniciativu. Ne, bílý nesmí ztrácet mnoho času a musí reagovat energicky! Dokázat, že královské křídlu černého je oslabeno, že pánem

nad tímto úsekem šachovnice bude on! Posledním tahem ovšem tedy chystá i manévru ♙h1-h3-g3. 10...d6 11.g4! Lék proti f7-f5! Bílý ovšem teď sám chystá g4-g5 s přímým útokem, přičemž svého krále ukryje podle okolností: buď dlouhou rošádou či jiným způsobem – na f1. 10.♙xh6 d6 10...♗e5 Viz VP Mooser S. – Hager I. 1996. 11.♗d5 ♙g7 12.♙h5 ♗e5 13.♗xe5 dxe5 14.0-0± Zarnicki P. – Rubin M. 1990, 1:0 (34).



Výhoda bílého je nesporná. Vedle náskoku ve vývinu je dalším klíčovým faktorem, ovlivňujícím hodnocení pozice, oslabené postavení černého krále; slabé pole f5 si o návštěvu bílého jezdce přímo říká. Černému by v takovém případě potom jistě nezbylo nic jiného, než jej vyměnit, přičemž v následném boji různobarevných střelců by zůstaly všechny myslitelné plusy opět za bílým. Dobrým nápadem trenéra je nyní zadání domácího úkolu svěřenci: Analýza pozice či nalezení partie na dané téma s následnou dohrávkou při tréninku.

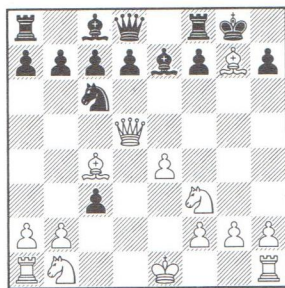
□ Cagliariro

■ Arrachea

1969

C50: 1.e4 e5 2.♗f3 ♘c6 3.♙c4 ♙e7 I z tohoto pořadí tahů, z Uherské obrany, může vzniknout naše pozice s chybnou reakcí 5.♙e7. 4.d4 exd4 5.c3 dxc3?! 5...♗f6 6.e5 ♗e4 7.♙d5 ♘c5 8.cxd4 ♗e6±; 5...♗a5. 6.♙d5 Kupodivu se dají v databázích nalézt partie, kdy černý v této chvíli

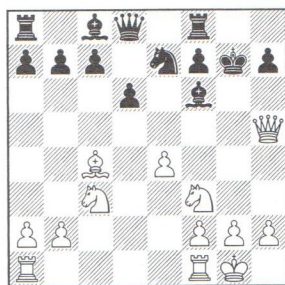
kapituluje! Nu, tak zlé to zase opravdu s černým není! 6...♖h6 7.♗xh6 0-0 8.♗xg7!?



Jak již víme z úvodní analýzy, možné a hratelné pokračování. Protinapadení výpadem 8...♖b4 je totiž zcela špatné. 8...♗xg7 8...♖b4? 9.♞e5 ♖c2+ 10.♗f1 (10.♗d1) Hrozí 11.♞g3 i 11.♗h8. Co s tím? A) 10...♖xa1 11.♗h8+- (11.♞g3+-). B) 10...d6 11.♞g3+- C) 10...♗d6 11.♞xc3 ♖xa1 12.♗h6+- 9.♖xc3 d6 10.♞h5 ♗f6 10...f5!?! Se snahou o oživení dvojice střelců. 11.0-0



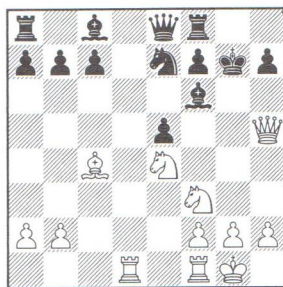
Náskok ve vývinu bílého a oslabené, kompromitované postavení černého krále. To jsou i zde hlavní poziciční faktory, které určují, rozhodují o spravedlivém hodnocení pozice. Bílý však musí pokračovat v rychlém zapojování zbývajících rezerv do hry! To je třeba mít neustále na paměti a svěřenci zdůrazňovat! V databázi této varianty najdeme opravdu nejrůznější myšlenky, kdy bílý toto nerespektoval a byl po zásluze potrestán. 11...♗e7?



Nu, takové tahy si už opravdu černý nemůže dovolit! Na manévry tohoto typu prostě není v pozici čas, i když můžeme chápat motivy černého: chtěl převést jezdce k obraně svého krále. 11...♖e5 je o něco lepší, ale i tento výpad je v podstatě jen ztrátou dalšího času. 12.♖xe5 ♗xe5



13.♞ad1! f5 14.♞fe1! Při takovém náskoku ve vývinu dvojice střelců nepomůže! 14...♗d7 15.♖d5C, Prol I. – Torrado J. 1997, 1:0 (19). ♖11...♗c6. 12.e5!+- Otevření pozice v centru musí partii rychle rozhodnout. 12...dxe5 13.♞ad1 ♞e8 14.♖e4

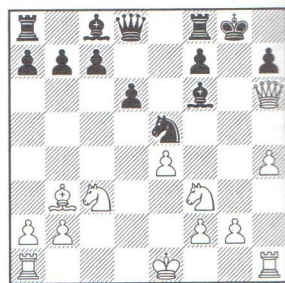


Překrásný obraz souladu bílých sil! 14...a5 15.♖xf6 15.♖xf6 ♖xf6 16.♞g5#. 1:0

□ Mooser S.
■ Hager I.

1996

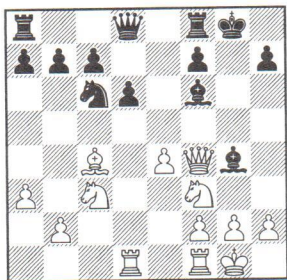
C50: 1.e4 e5 2.♖f3 ♖c6 3.d4 exd4 4.c3 dxc3 5.♗c4 ♗e7 6.♞d5 ♖h6 7.♗xh6 0-0 8.♖xc3 „Mám svěřenci doporučit tento postup či alternativní 8.♗xg7?“, říkáte si možná. Je přece zbytečné v situaci, kdy se do této pozice ve své partii třeba dostane, ztrácet drahocenné minuty na úvahy tohoto typu. Ne, myslím, že je třeba nechat na svěřenci, který postup je mu stylově blíže, a ponechat mu volnou ruku a samozřejmě nejen konkrétně v této situaci. 8...gxh6 9.♞h5! Jak již víme z analýzy, hra bílého vyžaduje určitou přesnost. Musí hrát aktivně i profylakticky zabraňovat potenciaálnímu rozehrání černé dvojice střelců. Poslední tah je bezpochyby přesný. 9...♗f6 9...♗g7 10.h4! 10.♞xh6 ♖e5?! Černá se zřejmě pokoušela uvolnit – po 11.♖xe5 ♗xe5 – manévrem 12...♞f6. To však bílý nemá zapotřebí. ♖10...♗g7; ♖10...d6 11.♗b3 d6 12.h4!



Černý král stojí bezpochyby mnohem hůře, než si je černá ochotna vůbec připustit! Je vytvořena hrozba, kterou – ke své škodě – nebere v úvahu. 12...c6?? 12...♖xf3+. Otevření linie g také samozřejmě pro černého nebylo „to právě ořechové“, ale partie by takto ještě nebyla rozhodnuta. 13.gxf3 ♗xc3+ (13...♗g7?? 14.♞g1+-) 14.bxc3 ♖h8 15.0-0-0. 13.♖g5!+- ♗f5 13...♗xg5 14.hg5. 1:0

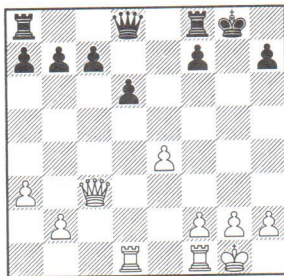
□ Berton F.
 ■ Hanemaaijer T.
 2000

C50: 1.e4 e5 2.♘c4 ♘c6 3.♗f3
 ♘e7 4.d4 exd4 5.c3 dxc3?! 6.♞d5
 ♗h6 7.♙xh6 0-0 8.♗xc3 ♗b4?!
 Rovněž, i za této situace, zjevná
 nepromyšlenost. Chtělo to jen řád-
 ně dopočítat varianty. △8...gxh6.
 9.♞d2 gxh6 10.a3! ♗c6 11.♙xh6
 ♙f6 Lze se snadno přesvědčit, že
 oproti variantám uvedených v ana-
 lýze, zde černý ztratil ještě tempo.
 12.0-0 d6 13.♙ad1! ♙g4 14.♞f4



Bílý hraje technicky, na jistotu.

Různobarevný střelec ve střední hře
 (po ♙xf3 ♞xf3) mu pochopitelně
 přinesou výhodu. Tu mu dá i další
 výměna, transformace, která za
 okamžik v partii nastane.
 14...♙xf3 15.♞xf3 ♗e5 16.♞e2
 ♗xc4 17.♞xc4 ♙xc3 Takováto
 dobrovolná výměna „domovníka“
 se neprovádí z dobrých pohnutek.
 Jezdce však jinak čekala radostná
 perspektiva – předsunutý bod na
 poli d5! 18.♞xc3



Ne nadarmo se říká:
 Těžkofigurové koncovky nejsou
 koncovky! A opravdu, zde se teď
 nepochybně stane hlavním pozíč-

ním faktorem v pozici slabý černý
 král! Dámská věž si o převod po
 třetí řadě – přes pole d3 – do blíz-
 kosti černého, churavého krále,
 přímo říká. 18...f6 Černý nevidí ji-
 nou možnost jak prodloužit počet
 tahů v partii. 19.♞b3+ ♗h8
 20.♞xb7 ♞b8 21.♞xb8 ♙axb8
 22.♙d2+– Tahů udělá černý ještě
 mnoho, jenže už dosti zbytečných.
 O osudu partie je bezpochyby roz-
 hodnuto, neboť kromě materiální
 výhody nesnese vážnou kritiku ani
 černá struktura pěšců. 22...♗g7
 23.♙c1 ♞b7 24.♙d2 ♙c8 25.f3
 ♗f7 26.b4 ♗e6 27.♙c6 ♗d7
 28.♙a6 ♙a8 29.♗f2 ♞b6 30.♙a5
 ♞bb8 31.♙h5 ♙h8 32.♗e3 h6
 33.g4 ♙ag8 34.♙a5 ♙a8 35.♗f4
 ♙hg8 36.h4 ♙g6 37.♞b5 ♙g7
 38.♙c3 a6 39.♙a5 ♙gg8 40.♙h5
 ♙h8 41.♙d3 ♗e6 42.♙dd5 c6
 43.♙a5 ♗e7 44.♗e3 ♗d7 45.f4
 ♗e6 46.♗f3 ♗e7 47.♙a4 ♗e6
 48.♙ha5 ♙hc8 49.♙xa6 ♙xa6
 50.♙xa6 c5 51.b5 ♙b8 52.a4 ♙b7
 53.♙a8 ♗f7 54.♗e3 ♗e6 55.♗d3
 d5 56.♙a6+ 1:0

SEKRETARIÁT ŠSČR

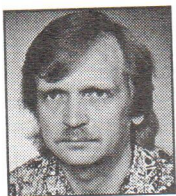
Komuniké z 23. schůze VV ŠSČR

- VV ŠSČR na své 23. schůzi dne 21. 3. 2005 v Praze, mj.:
1. jmenoval na dobu do 30. 9. 2005 do funkce generálního sekretáře Ing. Jiřího Krejnického,
 2. provedl hodnocení konference ŠSČR 2005, zhodnotil diskusi a rozpracoval úkoly dané konferencí, mj. schválil výpsání ankety na téma hracího tempa v soutěžích družstev, otázky startu cizinců, změny systému hodnocení a možnosti převodu soutěží v rozehrané soutěži, a schválil vypracování střednědobé koncepce práce VV ŠSČR,
 3. vyhověl odvolání oddílu Orel Červený Kostelec proti udělení pokuty za pozdní registraci oddílu v roce 2004 a zrušil původní rozhodnutí o udělení pokuty za pozdní registraci,
 4. zamítl odvolání paní Růženy Příbylové, kapitánky družstva Sokol Kolín Ābner Praha, ze dne 18. 2. 2005 proti rozhodnutí STK ŠSČR o námitce ze dne 3. 2. 2005 v plném rozsahu a potvrdil původní rozhodnutí STK ŠSČR,
 5. vzal na vědomí informaci o průběhu a výsledcích Mistrovství ČR v šachu mužů 2005 a schválil vyúčtování akce,
 6. schválil složení Komise mládeže ŠSČR: předseda Mgr. Miroslav Hurta, členové Richard Biolek, Ivan Kopal, Jaroslav Říha, Vladimír Opluštil, schválil předsedu subko-

mise masového rozvoje Pavla Brože a zamítl schválení subkomise trenérsko-metodické,

7. schválil zařazení talentů do individuální péče na období od 1. 4. 2005 do 31. 3. 2006 dle návrhu předloženého KM: (kat. A: 9 hod./měs. – Biolk Richard, Němcová Kateřina, Krejčí Jan, Ponížil Cyril, Kočišáček Jiří, Olšarová Karolína, Plát Vojtěch, kat. B: 5 hod./měs. – Krčál Michal, Rojíček Vojtěch, Bálková Anna, Kuchynka Lukáš, Valešová Sárka, Bureš Jaroslav, Němcová Karolína, Borán Ondřej, Langnerová Karolína, kat. C: sledovaných talentů bez příspěvku – Konšácký Matěj, Sochorová Jana, Kracík Tomáš, Baláček Tadeáš, Johnová Eliška, Maříková Jana, Pavelek Tomáš),
8. složení Sportovně-technické komise ŠSČR: předseda Mgr. Petr Špíchal, členové Ing. Petr Buchniček, RNDr. David Ciprys, Václav Klain, Pavel Chrz, Jan Svatoš,
9. složení Trenérsko-metodické komise ŠSČR: předseda Michal Konopka, členové Ing. Marek Vokáč, Ing. Josef Juřek, Vlastimil Jansa, Richard Biolek.
10. složení Organizační komise ŠSČR: předseda Ing. Jiří Krejnický, členové RNDr. David Ciprys, Bohumír Sunek, Jitka Knížeková, Jaroslav Kořínek, Ing. Martin Šmajzr.

Petr Herejk
 předseda ŠSČR



ŠACHY DO ŠKOL – ŠKOLA ŠACHU III.

Jan
Bílek

REPERTOÁR ZAHÁJENÍ (2)

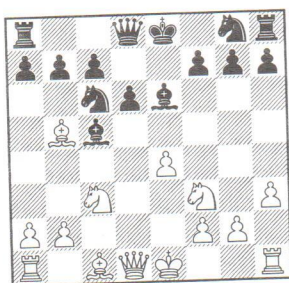
Varianta B: 5...♙c5

□ Meek A.
■ Morphy P.

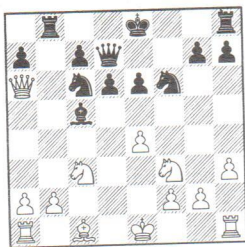
1857

Odstrašující partie

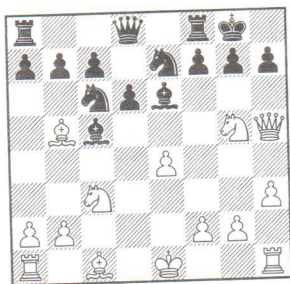
C44: 1.e4 e5 2.♘f3 ♘c6 3.d4 exd4 4.c3 dxc3 5.♗xc3 ♖5.♙c4 ♙c5 6.♗xc3 d6. S přechodem do partie. 5...♙c5 Paul Morphy tedy volí námi označený systém B s vývinem královského střelce na pole c5. 6.♙c4 d6 Jak myslíte, že by měl bílý teď správně reagovat? Jak využít okolnosti, že černý střelec je již sice aktivně vyvinut, ale cestu zpět má odříznutou? Nu, jistě bychom si neměli brát poučení ze hry bílého v této ukázkové partii. Přesto nám však opět výtečně poslouží jako odstrašující ukáзка (OP)! 7.h3?! Profylaktické „oslí uši“ se v 99 % případů v našem gambitu neuživí! ♗7.♙g5; ♗7.0-0!? Viz analýzy systému a VP. 7...♙e6 8.♙b5?!



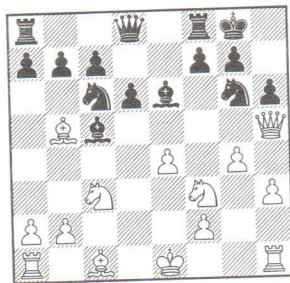
Bílý rozdává tempa jako na běžícím pásu. Svěřence bychom dnes za takovýto přístup chválit rozhodně nemohli. 8.♙xe6 fxe6 9.♙b3. Jak by nyní Morphy asi reagoval? Mohl by pěšce hájit 9...♙c8 nebo po 9...♙d7 10.♙xb7 ♖b8 11.♙a6 ♗f6C



hrát dokonce na rychlejší vývin svých sil? Dovolím si tipovat: stylu velkého mistra by lépe odpovídalo 9...♙d7. 8...♗ge7 9.♗g5?! Pokračování opravdu velmi naivní strategie! 9...0-0! 10.♙h5

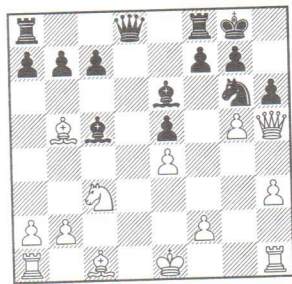


Fotbal se nehraje na rohy, ani naše krásná hra se nehraje na hrozby! Tak trochu zběsilé výpady bílého Morphy bez nejmenších potíží odrazí! 10...h6 11.♗f3 ♗g6 12.g4?!

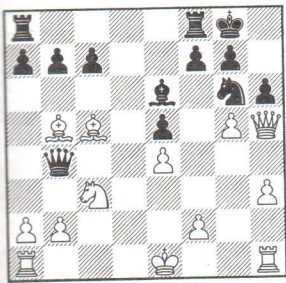


Strategie bílého není postavena na solidní pozici osnově a musí zákonitě utrpět krach! Posledním ta-

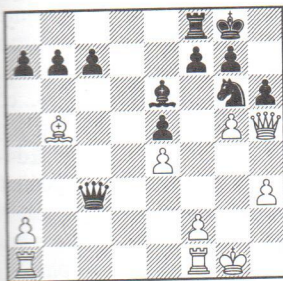
hem bílý porušuje jeden ze Steinitzových zákonů (pravda, v roce 1857 je sám budoucí první mistr světa ještě nezformuloval). „Útočit můžeme pouze tehdy, pokud: A) máme převahu v postavení a B) převahu v centru či alespoň pevné postavení na tomto úseku šachovnice.“ 12...♗ce5! Figurový úder v centru! Pokud černý upře pozornost právě do centra, zaměstná tam soupeře natolik, že prostě nebude čas na nic jiného. 13.♗xe5 dxe5 14.g5



Bílý byl jistě přesvědčen, že má proti svému velkému soupeři za této situace značné šance na úspěch! Omyl! Ve skutečnosti se o žádný útok v pravém slova smyslu nejedná! I na královském křídle je pánem černý. Podívejme se například na slabé pole f4! Zejména okolo něho, resp. okolo možnosti ♗g6-f4, se bude další průběh partie točit. 14...♙d4!? 14...c6!? 15.♙e2 hxg5 16.♙xg5 (16.♙xg5 ♙b6!) 16...♙xg5 17.♙xg5 ♙d4+. Morphy si možná chtěl započítat či prostě jen trochu zahrát?! Rozhodně je tah v partii (ve srovnání s možností 14...c6) plně v jeho stylu. Následná zápletka skýtá navíc výbornou možnost pro tréninkový propočít variant! 15.♙e3 ♙b4 16.♙xc5

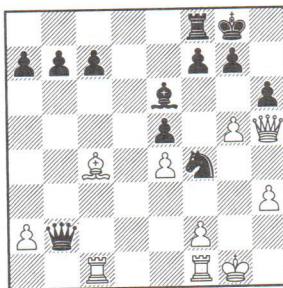


Zdůrazněme svěřenci jednu vážnou okolnost související s našim skládáním vědomostí! Pole f4 je slabé (pro černého tedy silné!) a snahou černého by tedy mělo být měnit figury chránící toto slabé pole. Konečným cílem pak – ze strategického hlediska – jeho věčně užívání díky nevměnitelnému jezdcí f4! Figurou nejlépe chránící pole f4 je právě bílý černopolný střelec, ale ten během několika tahů zmizí ze šachovnice (lhostejno zda výměnou či za cenu kvality na f8). S vyspělejším svěřencem již pochopitelně můžeme pohovořit o slabosti celého komplexu polí černé barvy. 16...♖xb2 ≤16...♗xc5 17.gxh6 ♖f4 18.♗g5 g6 19.♗f6 Nevedlo ještě k žádoucímu efektu. Alespoň z hlediska předchozí poznámky – 19...♖h5□. 17.0-0□ 17.♙xf8? ♗xc3+ 18.♙f1 (18.♙e2 ♖f4+) 18...♗xa1++ 17...♗xc3 18.♙xf8 ○18.♙f1 oddalovalo alespoň nebezpečnou černou dámu od žalostně postaveného bílého monarchy! 18...♙xf8



Morphy hraje metodicky. Zřejmě si byl dobře vědom, že věčný jezdec na f4 se soupeřově zbytně věží

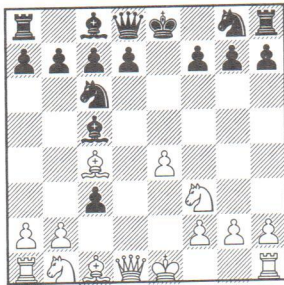
nejméně vyrovná! 18...♖f4!? 19.♗h4□ (19.♗d1 ♗xh3+) 19...♖xh3+ 20.♙h1 (20.♙g2 ♖xg5 a 21...♙h3+ 22.♙h2 ♖f3+; 20.♙h2 ♖xg5 s dalším 21...♖f3+) 20...♗f3+ 21.♙h2 hxg5 22.♗g3 ♗xg3+ 23.fxg3 ♙xf8-. 19.♙a1 19.♙f1 ♗d4. 19...♗b2 19...♗a5 20.♙e2 ♖f4+. 20.♙c4?! Ztráta dalšího času již umožňuje konečný zásah na slabé pole f4. ○20.♙b1. 20...♖f4+



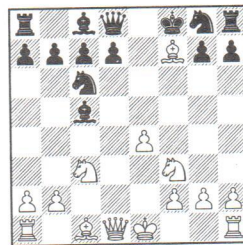
21.♗d1 ♖xh3+ 22.♙g2 22.♙h1 ♖xf2+; 22.♙h2 ♙xc4 23.♙xc4 ♖xf2. 22...♖f4+ 22...♖xg5!? 23.♙xe6 ♖xe6. 23.♙h1 23.♙h2 ♙h3 24.♙b1 ♗c3. 23...♗b6 Plánuje zapojit dámu do útoku přes šestou řadu. =23...♙h3. 24.gxh6 ○24.♗b3. 24...♙xc4 25.h7+ Šach ze msty. Jinak se komentovat počínání bílého nedá. 25...♙xh7 26.♗g4 ♗h6+ 27.♙g1 ♙xf1 28.♙xf1 ♙d8 29.a4 ♙d6 30.f3 ♙g6 0:1

Analýza varianty B:

5...♙c5 6.♙xf7+ C44: 1.e4 e5 2.♖f3 ♖c6 3.d4 exd4 4.c3 dxc3 5.♙c4 ♙c5



Ani tento postup není, dle mého soudu, úplně zdařilý, ač byl v minulosti dosti oblíben a používali jej i takoví znalci otevřených her jako například sám Rudolf Spielmann! 6.♙xf7+!? Tah s dlouhou historií i nesmírnou dětskou popularitou, za kterým však, v modernější době, stojí takoví znalci otevřených gambitových her jako Jakov Estrin či Jevgenij Svěšnikov! Proč nevyužít možnosti trvale zbavit černého krále rošády? Pozor však, nejde jen o toto! Dalším podstatným faktorem, stvrzujícím sílu posledního tahu, je okolnost, že nyní dojde k výměně střelce f7 za střelce c5. To vede ovšem automaticky k situaci, kdy na šachovnici zbude materiální poměr, kterému říkáme různobarevný střelec ve střední hře. No a co, můžete namítnout. Ve skutečnosti je však tato okolnost mimořádně výhodná pro stranu, která má: A) lépe zabezpečeného svého krále a B) aktivnějšího zbylého různobarevného střelce. Nepředbíhejme však! 6.♖xc3 – viz další analýza. 6...♙xf7 6...♙f8?! 7.♖xc3±.

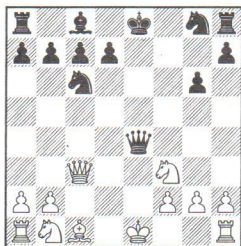


7...♙xf2+?! Když jsi pokazil mému králi zdravé mládí (6.♙f7+), bude ten tvůj trpět také (7...♙f2+)! Asi tak by se dalo nejlépe vysvětlit počínání černého. Znáte to však, ne? Co je dovoleno bohovi, není dovoleno...! (7...♖f6 8.♙c4 Carls C. – Gutmayer F., corr. 1898.) 8.♙xf2 ♙xf7 9.♙g5. Nások ve vývinu je velmi citelný, a tak zatímco černý bude mít stále problémy se svým králem, bílý vše vyřeší jednoduše – umělou rošádou! 9...♗f8 (9...♙ge7 10.♖d5 d6

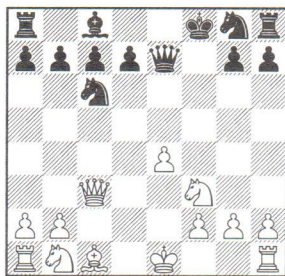
11. ♖c1! 10. ♖f1 a 11. ♔g1.
7. ♖d5+ ♔f8 7... ♔e8



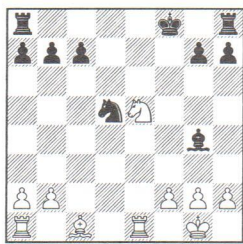
8. ♖h5+! Bezesperu nejpřesnější! Černý nyní učiní nejlépe, pokud se kajicně vrátí do pozice hlavní varianty. 8...g6?! Další oslabení bez tak již chronicky slabých černých polí by už černý také vůbec nemusel přežít. (♠8... ♔f8 9. ♖xc5+ s přechodem do hlavní varianty.) 9. ♖xc5± ♖e7?! (♠9...d6 10. ♖xc3 ♖f6 11. ♔g5 ♖xc3+ 12. ♖xc3±, Leow - Eliason 1856; 9...cxb2?! Harakiri! 10. ♔xb2 ♖f6 11.0-0) 10. ♖xc3 Za oslabení diagonály a1-h8 bude teď černý krutě trpět. 10... ♖xe4+?



Jak bychom teď měli správně pokračovat? Po chvíli zabloubání se do pozice najdeme správně 11. ♔d1! 1:0, Tarrasch S. - NN 1880. (Jestliže 10... ♖b4? Najde váš svěřenec i teď rozhodující pokračování? 11. ♔d2!+- (Macukevič)). ♠10... ♖f6; ♠10... ♖f6 11. ♔g5 ♖xc3+ 12. ♖xc3 d6 13. ♔d5, Sternik R. - Selbz R., corr. 1999.) 8. ♖xc5+ ♖e7 8...d6 9. ♖c4! Překrásné i velmi citlivé poziční zhodnocení situace na šachovnici - viz vzorová partie Svěšnikov E. - Kuprejčik V., 1985. 9. ♖xc3!

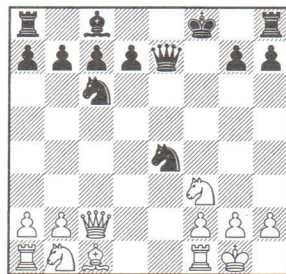


Velmi nadějná vývinová oběť pěšce zřejmě původně z dílny J. Estrina. Důležitými důvody zisku možná více než jen dostatečné kompenzace za pěšce jsou tyto faktory: náskok ve vývinu, x♔f8 a v neposlední řadě právě již i v tomto článku několikrát zmiňovaní různobarevní střelci na šachovnici! ≤9. ♖xe7+ Co je bílému platný náskok ve vývinu, slabý černý král a různobarevní střelci, pokud ze šachovnice zmizí nejsilnější figura?! 9... ♖gxe7 10. ♖xc3 d5!=. Množství starých partií potvrdilo, že pozice černého zasluží vyšší hodnocení, než jen označení solidní. Například i partie Schlechter K. - Spielmann R. 1914! Ta se dále vyvíjela naprosto jednoznačně a skončila brzy remízou po 11.exd5 (11.0-0!)? Snad nějak takto, rychlým vývinem a důrazem na střední hru, se může bílý ještě o něco pokoušet; 11. ♔e3!?) 11... ♖b4 12.0-0 ♖bxd5 13. ♖xd5 ♖xd5 14. ♖e1 ♔g4! 15. ♖e5



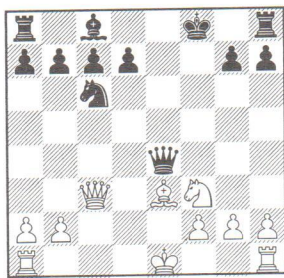
15... ♖e8! 9... ♖f6!? 9... ♖xe4+ je v turnajové praxi daleko nejpoulnější. Nemám však zato, že lepší. Nu, pokud černý nepřetáhne na svou stranu alespoň materiál, nemá zač trpět! Prostě ve většině pozic bude tahat, s horším vývinem

a králem v centru, za kratší konec. 10. ♔e3 s dalším případným 11. ♖bd2C! Vývinové tempo, které bílý při výměně jednoho páru jezdců na e4 - jako v hlavní variantě - nemá. Černá dáma v centru je však tak exponována, že nějaké to vývinové tempo na ni bílý tak jako tak vždy vydyndá. Viz VP Simmelink J. - Engbersen J., 1993 a další navazující VP. 9... ♖b4 Nyní-tento nedvojsmyslný výpad sice neprohrává jako v případě, že měl černý již zahráno g7-g6 (viz poznámka k 7. tahu černého), ale velké štěstí černému i tak nepřinese. 10. ♔e3 (10.0-0!C Novák M. - Krtouš Z., simultánka 2004.) 10...d6 11.0-0 ♖xc3 12. ♖xc3. Ano, problém celého manévru s výměnou dam je ve ztrátě času! 12... ♔d7?! Kele - Lemkey, 1993. (♠12... ♖f6) 13. ♖d5. 10. ♖bd2 10.0-0!)? Možná dokonce nadějnější než původně Estrinem doporučený postup v hlavní variantě. Nyní by byl černý prakticky přinucen obětovaného pěšce zkonsumovat, neboť jinak prostě opět nemá trpět za co. 10... ♖xe4 (10... ♖xe4?! Teď by ovšem získal bílý útokem na dámu důležitá vývinová tempa. I jinak by však v tomto případě bylo pro černého výhodnější, pokud by centrálního pěšce e4 sebral dámou o tah dříve. O tom však více v dalších VP.) 11. ♖c2

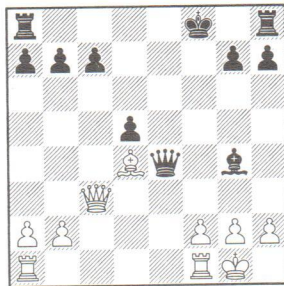


O jaké kompenzaci za materiál to autor vlastně hovoří, říkáte si možná. Vždyť černý má teď silného centralizovaného jezdcu na e4 a po dalším d7-d6 či d7-d5 pokročí i ve vývinu svých dalších sil?! Nu, si-

tuace není pro černého zase tak bezproblémová, jak by se mohlo na první, neozbrojený pohled zdát! Zatímco bílý má v dané chvíli celkem jasno v tom, kam, na jaká místa své zbylé rezervy dovyvinout – f1-e1 (vazba), b1-c3 (aktivního černého jezdce je třeba „zneklidnit“), g – (dle okolností, konkrétních reakcí černého) a konečně třeba a1-d1 – černý má ve skutečnosti problémy s uplatněním rezerv svých! Vždyť zapojení královské věže do hry se v nejbližším horizontu může ukázat těžko řešitelným problémem. A to není jediný defekt pozice černého! Samotná slabost černého krále v centru může mít samozřejmě též vliv na průběh dalšího střetu. Bílý si jen musí dát pozor na nejruznější nabídky na výměnu nejsilnější figury. A ještě jedna, dle mého soudu, dobrá rada: v těchto situacích nemá vůbec smysl brát vážně hodnotící znaménka, číslice či značky šachového motoru. Kompenzace je pozičního charakteru a jediné turnajová praxe by mohla vnést jasno; $11.\text{b3}?$ ∞ . $10...\text{dxe4}!$ $10...d5!$? Takto je zřejmě možné využít okolnosti, že bílé lehké figury dámského křídla nemají v dané chvíli ideální souhru. Vždyť proč nutit bílého dámského jezdce k opuštění nevýhodného místa na d2? Tato možnost je dosud v praxi zcela nevyzkoušena. $11.e5$ $d4!\infty$. Varianty $12.\text{b3}$ ($12.\text{dxd4}$ $\text{cxe5}+$ $13.\text{e2}$ $\text{f3}=\text{}$) $12...\text{dxe5}$ $13.0-0$ e6 $14.\text{cxb7}$ d5 nemohou bílého rozhodně uspokojit. $11.\text{dxe4}$ $\text{cxe4}+$ $12.\text{e3}\uparrow$



Minimálně má bílý zcela dostatečnou kompenzaci za pěšce! Jak obtížně se hraje dále pozice černého, ilustruje například následující pokračování. Zde není vůbec na první pohled patrné, že by černý reagoval až tak slabomyslně. Přesto rychle prohrává. $12...d5$ $12...d6$. $13.0-0$ $\text{g4}?$ $13...\text{d3}?$ $14.gxh3$ cxf3 $15.\text{c5}+$; $13...\text{g8}$; $13...\text{c4}$. $14.\text{d4}!$ $\text{dxd4}?$! $14...\text{e5}$. $15.\text{xd4}+$ –

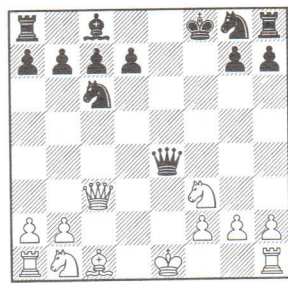


Dá se říci klasická pozice, na níž se dá ilustrovat problematika různobarevných střelců ve střední hře. Dvěma hlavními faktory hodnocení situace jsou: 1) bezpečné postavení králů a 2) aktivita různobarevných střelců. Je zřejmé, že v obou těchto kritériích má bílý na své straně jasná plus! Nu, a ještě připočítáme perspektivy bílých a černých věží. Závěr je jasný: černý je v kritické situaci. $15...\text{g6}$ Kryje obě základní hrozby bílého: $16.\text{g7}$ i $16.f3$. Na víc černému síly nestačí. $16.\text{fe1}$ Mobilizuje předposlední rezervu a připravuje vtržení na sedmou řadu. $16.\text{xc7}$. $16...c6$ $17.\text{a3}+$ g8 $18.\text{e7}+$ –

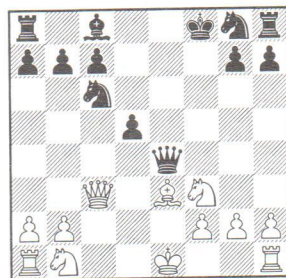
□ Simmelink J.
■ Engbersen J.

2000

C44: $1.e4$ $e5$ $2.\text{f3}$ c6 $3.d4$ exd4 $4.\text{c4}$ c5 $4...\text{f6}$ – hra dvou jezdců v obraně. $5.c3$ dxc3 $\text{c5}...\text{f6}$ – Italská hra.] $6.\text{xf7}+$ xf7 $7.\text{d5}+$ f8 $8.\text{xc5}+$ e7 $9.\text{xc3}$ $\text{xe4}+$

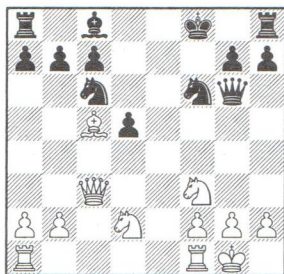


Takto zůstává černá pozice se dvěma jezdci na šachovnici, ale snad ještě více nevyvinuta než v hlavní variantě úvodní analýzy. Královský jezdec však teď může často vyztužit svého kolegu na c6 (například po f3-d4 může černý odpovědět tahem g6) a skýtá šance na úspěšnou obranu. Tutéž okolnost stvrzují další VP, které ovšem i tak dokazují, s jakými problémy se musí černý potýkat! $10.\text{e3}$ Tato pozice se stala předmětem zájmu mnoha analytiků jak minulých tak i současných. Výtečně se zde totiž dají metodicky ilustrovat jak útočné postupy bílého v pozicích s obětovaným centrálním pěšcem a i v tomto článku výše uvedené druhy kompenzace za materiál, tak i možnosti obrany v moderní počítačové době! $10...d5!$

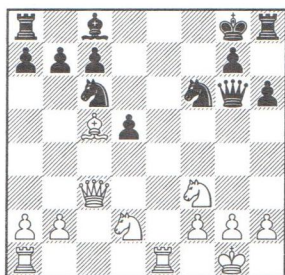


Přespříliš dál oslabuje černá pole. Při různobarevných střelcích na šachovnici a náskoku bílého ve vínu je toto počínání již rovno se bevrážedným sklonům. $\text{c10}...d6$ viz VP Altmann – Sprengel 1988 $10...\text{f6}?$ – viz VP Hankiso R. – Bateman M., corr. 1972 $\text{c10}...\text{g7}$ – viz VP Haessler, W

Schueler, W 1980. 11.0-0 ♖f6
12.♖bd2 Vývinové tempo je samozřejmě důležitou pomůckou v dalším rozvíjení iniciativy. Čas je její nedílnou součástí! 12.♗d2!?, s dalším 13.♖c3; 12.♗e1!?, 12...♗g6 13.♖c5+



A problémy jsou zde! Před černým teď stojí dosti těžké dilemma. Kam má ustoupit králem? Na f7 se může projevit jeho slabost, na g8 stojí sice bezpečněji, ale mobilizace tak potřebné rezervy jako je královská věž bude potom odložena na neurčito. 13...♖g8 ♖13...♖f7 14.♗fe1!↑ (≤14.♖e5+ ♖xe5 15.♗xe5 ♖h3. Lehce upozorňuje bílého na fakt, že různobarevní střelci nemusí být za všech okolností pouze jeho výhodou. 16.♗xc7+ ♖d7⇒) 14...♖h3? 15.♖h4+- 14.♗fe1! h6



Královská rezerva se tedy zřejmě – jak vidno – dostane do hry již brzy. Černý si však neuvědomuje, že svým trojtahovým manévrem ztratí tolik drahocenného času, že již nebude schopen napravit jiné neduhy své pozice. Ty zatím vyvstanou v celé své nahotě. 14...♖h3?? 15.♖h4+- 15.♖d4! Jezdce c6 je

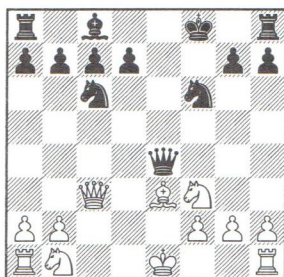
třeba vyměnit, zlikvidovat, neboť drží nad vodou celou obrannou koncepci černé hry – body vtření c7 i e7! Jeho zmizením se černá pozice pozoruhodně brzy rozpadne. 15...♖h7 16.♖xc6 bxc6 17.♗e7→ ♖d7? Na poctivé dokončení vývinu, tedy na normální tahy, už černý nemá! 17...♖e8. 18.♖d4+- ♗hf8 Přiznání porážky. 19.♖xf6 ♗xf6 20.♗xd7 ♗f5 21.♗xc7 ♗xf2+ To je pouze strašák, kterého by se mohl obávat snad jen nezkušený šachista. 22.♖h1 ♗g6 23.g3 d4 24.♗d3 ♖e8 25.♗xc6 1:0

□ Hankinson R.

■ Bateman M.

1972

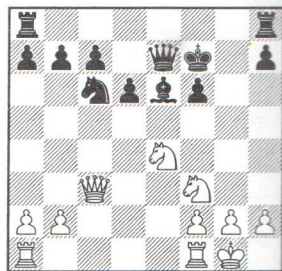
C44: 1.e4 e5 2.♖f3 ♖c6 3.d4 exd4 4.♖c4 ♖c5 5.c3 dxc3 6.♖xf7+ ♖xf7 7.♗d5+ ♖f8 8.♗xc5+ ♗e7 9.♗xc3 ♗xe4+ 10.♖e3 ♖f6?!



Ani tento, na první pohled nejakativnější vývin, není ve skutečnosti správný, to bílý v dalším průběhu celkem přesvědčivě dokáže. ♖10...d6 – viz partie *Altmann – Sprengel, 1988. 11.♖bd2 11.0-0!?, Poulsen K. – Lilja R., 1992. 11...♗e7 11...♗b4??* Pozor! 12.♖c5+. 12.0-0 d6 13.♖g5! Využívá právě stinné stránky vývinu královského jezdce na f6. Kromě všech neduhů černé pozice, stojí velmi zle i černá dáma. O ní se dá přímo říci, že je jakýmsi požíračem temp! 13...♖e6 14.♖e4 ♖f7



15.♖xf6 Transformuje výhodu své pozice ve výhodu jiného druhu. Ze šachovnice mizejí různobarevní střelci, avšak bílý usoudil, že rozbitý ochranný val černého královského křídla bude za toto zmizení dostatečnou náhradou. A nemýlil se! 15.♗ae1!? 15...♗xf6

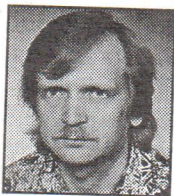


16.♗ae1→ Obsazení otevřeného královského sloupce? Proč ne! Avšak pro zvědavého svěřence existuje ještě jedno proč?! Proč bílý nerozestavuje útočné rezervy – věže na pole d1+e1? 16...♖e5? Na to právě bílý čekal! 16...♗hg8. 17.♖xe5+ dxe5



18.f4!+- A zde je odpověď! K dobytí chatrné královské pevnosti je třeba ještě otevřít další přístupovou cestu – sloupec „f“! 18...exf4 19.♗xf4 f5 20.♖c5 1:0

ŠACHY DO ŠKOL – ŠKOLA ŠACHU III.



Jan
Bílek

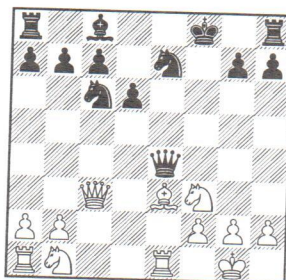
REPERTOÁR ZAHÁJENÍ (2)

□ Altmann
■ Sprengel H.

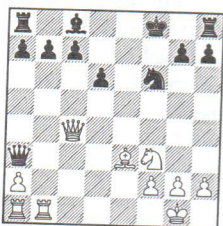
1988

C44: 1.e4 e5 2.♘f3 ♘c6 3.d4 exd4 4.♙c4 ♙c5 5.c3 dxc3 6.♙xf7+ ♔xf7 7.♞d5+ ♔f8 8.♞xc5+ ♞e7 9.♞xc3 ♞xe4+ 10.♙e3 d6 Nejflexibilnější.

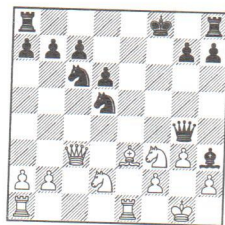
Umožňuje mimo jiné i případný ústup dámy na b4 s nabídkou její výměny nebo vývin královského jezce na e7 i f6. 11.0-0 ♘ge7 11...♘f6 12.♘bd2 (12.♙e1!?) 12...♞b4 To může být pointa pořadí tahů zvolených černým. Dáma se nemusí stahovat na e7 a „požít“ černému další vývinová tempa – po ♙e1 a ♙g5 - jako tomu bylo v předcházející VP Henkinson R. – Bateman M. 1972. 13.♞d3 (13.♞c2!?) ½, Halwick F. jr. – Oortwijn R., email 1997. (22)) 13...♞xb2 (♘13...♙g4 14.a3 ♞a5 15.♞b3↑) 14.♙fb1 Není na čase se vzdát? Ne, černý přichystal 14...♘e5□ 15.♞f1 ♘xf3+ (15...♞c3!?) 16.♘xf3 ♞a3 Jenže pohledte na pozici! 17.♞c4



Proti takovému vývinovému tahu nelze mít pochopitelně žádných námitek. Pozice je, dle teorie A. Kotova, zajisté typ pozice pro propočít křoví; výběr tahů kandidátů je proto značný, těžko se však u každého z nich dopočítat nějak extrémně daleko. Plán bílého je proto prostý: rychlý vývin figur do centra za současného bránění témuž počínání soupeři (profylaktické myšlení). Nyní hrozí 13.♙g5 a výběr vývinových tahů černého je proto podstatně zúžen. 12.♞d2!? viz VP Haessler – Schueler 1980. 12...♙g4?! Forsírované vede k mnohem horší pozici a po výběru černého ještě dalšího tahu již prohrává! Černý špatně propočítal důsledky; snad lépe řečeno nedopočítal! 12...♘d5!?, 12...♙h3 13.♘bd2 (13.♙g5 ♞g4) 13...♞g4 14.g3 ♘d5

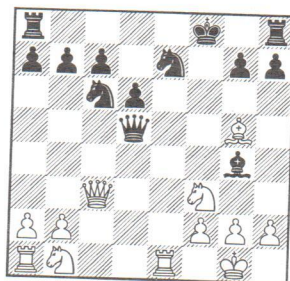


Černý se v této situaci rozhodl už nepokračovat! Opět zde máme pozici jako stvořenou k možné analýze útočných možností bílého a následně případné dohrávce. Mohl se černý ještě bránit? Hrozí 18.♞xc7 18.♙g5+-. 11...♞b4 viz OP Škuvová S. – Čuprová I. 2003. 12.♙e1



Černý se v této variantě chová jakoby aktivně, avšak vše toto je pouze zdánlivá (nikoliv ani dočasná) iniciativa! Jednou se prostě ne-

gativa x♔f8 a x♙h8 projevit musejí! Ale kdy? Inu, až černému dojdou jednotahové hrozby a bílý bude mít čas na dokončení vývinu zbylých sil. 15.♞b3 ♘xe3 16.♙xe3 a samozřejmě 17.♙ae1±. 13.♙g5 ♞d5?! 13...♞g6 14.♙xe7+ ♘xe7 15.♞xc7.

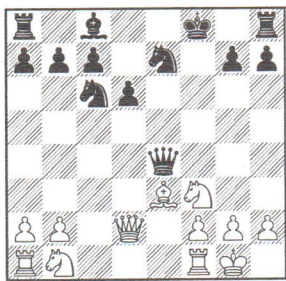


14.♙xe7+-- ♘xe7 15.♙xe7! ♔xe7 16.♞xc7+ ♞f7 17.♞xc4 ♞e6 18.♞b4 b6 19.♘c3 ♔d7 20.♙e1 ♞f5 21.♞a4+ ♔d8 22.♞c6 ♙c8 23.♘d4 1:0

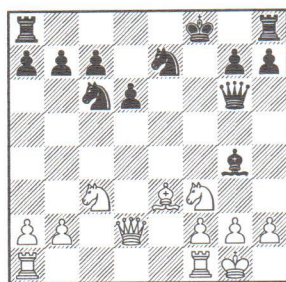
□ Haessler W.
■ Schueler W.

1980

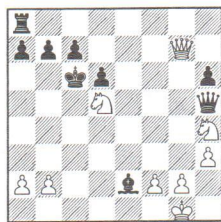
C44: 1.e4 e5 2.♘f3 ♘c6 3.d4 exd4 4.♙c4 ♙c5 5.c3 dxc3 6.♙xf7+ ♔xf7 7.♞d5+ ♔f8 8.♞xc5+ ♞e7 9.♞xc3 ♞xe4+ 10.♙e3 ♘ge7 Ano, takto černý poměrně pevně vyztuží svoji obrannou linii kolem krále. Už při zběžném pohledu je však zřejmé, že v úplném pořádku být pozice černého prostě nemůže ani teď. Hra bílého však za této situace vyžaduje již dosti značnou přesnost. 11.0-0 11.♘bd2!?! ♞b4 12.♞c1 d6 13.0-0 ♙f5 14.a3; 11.♞d2 d6 12.♘c3♞. 11...d6 Pokusy s d7-d5 oslabují, jak jsme již měli možnost prověřit, černá pole přespříliš! 12.♞d2!?



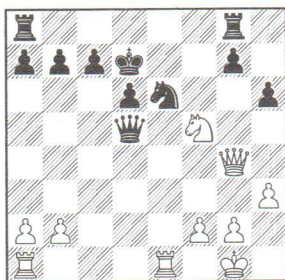
Logický a celkem sympatický plán. Bílý jezdec prostě na c3 jaksi organicky patří i za cenu jednoho ztraceného tempa (vždyť bílý má stále citelný náskok ve vývinu). 12. e1 Altmann – Sprengel H., 1988. 12... g4 13. c3 g6



14. h4! Správné, iniciativní a dynamické pojetí. Bílý nechce nechat černého ani na okamžik vydechnout, nabrat dech alespoň k pokusu o dokončení vývinu a ukrytí vlastního krále. $\leq 14. \text{g5}$ e8 ; 14. d4? h3 . 14... h5 15. g5 h6 16. f4+ e8 16... g8 17. c4+ 17. xe7 xe7 18. d5+ d7 18... xd5 19. xc4 (19. g6+) 19... hg8 20. g6+ e8 21. fe1 h3 21. h3 xd5?! 21... e2+ 22. xe2 xe2 23. xc7+ ; 21... xe1+?! 22. xe1 e2+ 23. xe2 xe2 24. xc6 .



25. g6!+ . 22. xc4+ e6
23. f5 g8



24. ead1 xa2 25. d4 eae8
26. b3+ h5 27. f5 gf8
28. b5+ c8 29. xe6 xf2+
30. h1 c6 31. d3 d5 32. f1 1:0

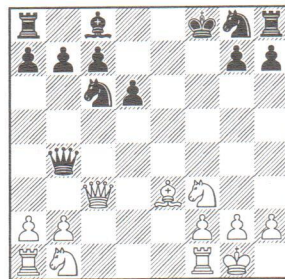
Následující, opět spíše odstrašující partii můžeme dobře využít pro zadání domácího úkolu svěřenci. Ten by měl partii zanalyzovat, objevit základní prohřešky, kterých se bílá dopustila...

□ Škutová S.

■ Čuprová I.

2003 odstrašující partie

C44: 1. e4 e5 2. f3 d6 3. d4 exd4 4. c4 c5 5. c3 dxc3 6. xf7+ xf7 7. d5+ f8 8. xc5+ e7 9. xc3 xe4+ 10. e3 d6 Jak víme, zřejmě nejspřávnější cesta k dokončení vývinu. Černý nesmí pozici po černých polích přespříliš dál oslabovat, vývin se však snažit dokončit musí! 11.0-0 b4



Možná trochu naivní nabídka, která má ovšem svou logiku a černé v partii vyjde. 11... d7 12. d2 viz VP Haessler – Schueler 1980.

(12. e1 viz VP Altmann – Sprengel 1988). 12. d4 ? Můj ty světe! Základem šachové strategie je umění vědět, znát, zda mám či nemám v dané konkrétní situaci měnit či neměnit figury! Každá výměna musí mít vždy nějaký smysl (jedinou výjimkou je pochopitelně výměna vynucená)! Zde bílá obětovala podle J. Estrina (a konečkonců zřejmě i relativně pečlivé přípravy) pěšce za náskok ve vývinu a zkaženou rošádu soupeřky; nyní tedy měla hledat kompenzaci v náskoku ve vývinu, v nejistě postaveném černém králi a různobarevných střelcích na šachovnici! Tedy kompenzaci ve střední hře! Bez dam bude samozřejmě kompenzace sotva poloviční. 12. c2 ge7 13. c3 f5 14. d2 ; 12. c1? s dalším 13. bd2 a 14. a3 . 12... xc3! 13. xc3? 13. xc3 Alespoň různobarevné střelce – a více figur – měla bílá na šachovnici pochat. Případná koncovka se pak pochopitelně dala hrát na remízu nemluvě o poměrně pěkně vyvinutých zbylých figurách. 13... xd4 14. xd4 f6 15. db5 e8 16. ad1 a6 17. d4 d7 18. fe1 f6 19. d3 f7! 20. f3 eae8! Zato černá dobře ví, kdy, jak a proč se snažit o výměny... 21. ee3 xe3 22. fxe3 e8+ ... v 65. tahu 0:1

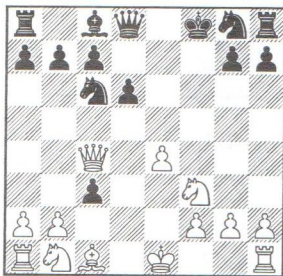
Pokud narazíme při výběru zvorových partií na takovou, kterou před námi již okomentoval nějaký v analytických kruzích známý velmistr, mistr nebo například někdo, od něhož se nám poznámky líbí, zdají se nám výstižné, „sedí nám“, neváhejme! Využijme poznámek i analytického materiálu. V tréninku můžeme často využít i přímé citace například v hodnocení jednotlivých pozic a podobně. Náš svěřenec jistě občas potřebuje nahlédnout na problematiku strategie i taktiky jinou optikou než tou, kterou mu předkládá jeho trenér. Znáte to, člověk snadno občas při práci sklouzává do určitých stereotypů a právě toto

opření o jinou autoritu může výrazně pomoci nám i svěřenci.

Následující velmi pěknou vzorovou partii okomentoval v roce 1985 velmistr Ratmir Cholmov. Posudte sami, jak se mu analytická práce zdařila a zda byste i vy byli ochotni některé jeho výroky ke vzniklým pozicím využít.

- Svěšnikov J.
- Kuprejčik V.

C44: 1.e4 e5 2.♟f3 ♘c6 3.d4 exd4 4.c3 dxc3 5.♙c4 ♙c5 6.♙xf7+!? Perspektivnější bylo, podle většiny teoretiků té doby, 6.♟xc3. Jakov Estrin a zřejmě i Jevgenij Svěšnikov měli-mají na věc však zřejmě jiný názor! 6...♙xf7 7.♙d5+ ♙f8 8.♙xc5+ d6 Ratmir Cholmov: „Při zachování dam na šachovnici se brzy začne projevovat špatné postavení černého krále.“ ♠8...♙e7! Znak R. Cholmov. ≤9.♙xe7+ (9.♙xc3!) 9...♗gxe7 10.♟xc3 d5! 11.exd5 ♗b4= Jak již známe z partie Schlechter K. – Spielmann R. 1914. 9.♙c4!

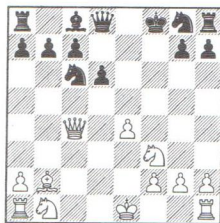


Bílý se za cenu pěšce rozhoduje pro výhodné, vlastně ideální rozmístění svých zbylých, dosud nevyvinutých, sil! Jezdec patří samozřejmě na c3, dáma na diagonálu a2-g8 kde bude po relativně dlouhou dobu pít krev nejen černému králi! Důležitým faktorem hodnocení vznikající pozice je, i zde, existence různobarevných střelců ve střední hře. 9.♙xc3 A) 9...♙f6!? 10.♙g5 (10.0-0 ♙xc3 11.♟xc3 ♗ge??, Aleskerov F. – Meszaros T., 1994. 12.♗b5 ♙g4 13.♟xc7 ♙c8

14.♗b5±) 10...♙g6 (10...♙xc3+ 11.♟xc3±) 11.♗bd2 ♗f6 12.♙xf6 ♙xf6 13.♙c1 ♙e6±, Cueto J.-Bergonzi O., 1993 (13...♙xc3 14.♙xc3 ♙e6 15.b4±); B) 9...♙e7 10.♗bd2 ♗f6 (10...d5 11.0-0 dxe4 12.♙e1 ♗f6 13.♟g5→) 11.0-0 ♗xe4 12.♗xe4 ♙xe4 13.♙e1 ♙g6 (13...♙b4?! 14.♙d3→) 14.♙c4±; C) 9...♗f6 a bílý může mít starosti s pěšcem e4, i když je zřejmé, že by mohl zabočit do podobných variant s obětí tohoto centrálního pěšce jako v hlavní variantě analýzy. C1) 10.♙g5?

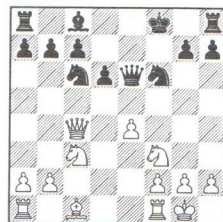


10...♗xe4! 11.♙xd8 ♗xc3 12.♟xc3 (12.♙xc7?? ♗b5+ Nu vida, k čemu je dobré dopočítávání variant...) 12...♗xd8±. Nemůže samozřejmě bílého uspokojit. C2) 10.♙e3?! ♙e7 11.♗c3 ♗b4 12.♙e2 b6 13.♙g5 ♙a6 14.♙d2 ♗d3+ 15.♗d1±.; C3) 10.♗bd2! ♙e7 11.0-0 ♗xe4 12.♗xe4 ♙xe4 13.♙e1 ♙g6 14.♙c4±. 9...♙g4 R. Cholmov: „Je těžké říci, zda je toto pokračování nejlepší; avšak jasně je, že po přijetí oběti pěšce b2 jsou bílé figury v plné bojové pohotovosti.“ 9...cxb2?! 10.♙xb2±

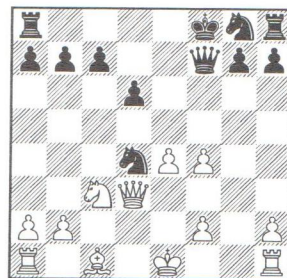


Bílá pozice má rozhodně na víc než pouhou kompenzaci za pěšce! Toto hodnocení potvrzuje i VP Guimaraes – Suzuki, corr. 1990 – 11.0-0, 12.♗c3, 13.♗d5. 9...♗f6

10.♗xc3 ♙e7. A) ≤11.♙e3 ♙e6 12.♙xe6 ♙xe6 13.♟g5 ♙e8 14.♗b5 h6 15.♗xe6+ ♙xe6 16.♗xc7 (16.f3!? Harding) 16...♙xe4 17.0-0±, Nekrasova E. – Gibentif F. 1996. B) 11.0-0! 11...♙e6

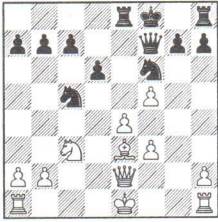


12.♗d5! Právě včas! Pěkně promyšleno. 12...♙xe4 Otevírá pozici, ale nic lepšího k dispozici není. 13.♙xe4 ♗xe4 14.♗xc7 ♙b8 15.♙e1 ♗f6 16.♙f4±. 10.♗xc3 ♙xf3 Černý pozici transformuje, převádí z vod různobarevných střelců jinam. Vytváří bílému dvojpěšce a zmenšuje i jeho útočný potenciál. Přesto je tato výměna dvojsječná.. 11.gxf3 ♙f6 12.f4! Bílí pěšci užívají v centru černému opravdu mnoho a mnoho prostoru! 12...♙f7 13.♙b5 ♗d4 14.♙d3!±

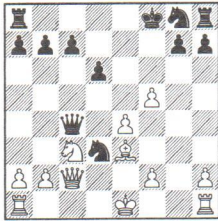


Bílý si je zřejmě dobře vědom, že do pozice nemusí nijak rychle šlapat. Materiální výhodu zde černý nemá, a tak při dalším poklidném, nevynuceném vývoji partie se prostě musí časem začít projevovat hlavní problém černého: dokončení vývinu zbylých sil a zabezpečení důstojného úkrytu pro vlastního krále. 14.♙xb7?! ♙e8±. Nu, a byl by to naopak bílý, kdo by musel začít řešit problém co a kam s krá-

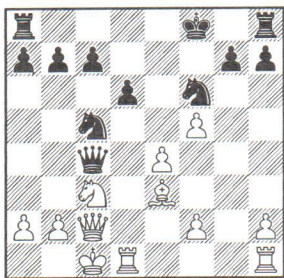
lem. 14... $\text{\textcircled{e6}}$ 15.f5 $\text{\textcircled{c5}}$ 16. $\text{\textcircled{c2}}$
16. $\text{\textcircled{e2}}!$? $\text{\textcircled{x4e4}}?$ ($\text{\textcircled{16...}}\text{\textcircled{e8}}$
17.f3 $\text{\textcircled{d6}}$ 18. $\text{\textcircled{e3}}\pm$



$\text{\textcircled{xh8}}$, $\text{\textcircled{xh8.1}}$ 17. $\text{\textcircled{x4e4}}$ $\text{\textcircled{e8}}$ 18. $\text{\textcircled{c1f}}$
 $\text{\textcircled{xf5}}$ 19.f3 d5 20. $\text{\textcircled{d3}}$ $\text{\textcircled{h3}}+$
21. $\text{\textcircled{g2}}$ $\text{\textcircled{e1}}+$ 22. $\text{\textcircled{f2}}!$ +-. 16... $\text{\textcircled{c4}}$
16... $\text{\textcircled{e8}}$ 17. $\text{\textcircled{e3}}$ $\text{\textcircled{x4e4}}?$ 18. $\text{\textcircled{x4e4}}$
 $\text{\textcircled{xf5}}$ 19.f3! d5 20. $\text{\textcircled{c5}}!$ +-.
17. $\text{\textcircled{e3}}$ $\text{\textcircled{d6}}$ 17... $\text{\textcircled{d3}}+$

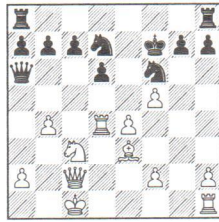


Dvě černé figury nemohou téměř plně mobilizované bílé armádě v žádném případě uškodit! 18. $\text{\textcircled{d2}}$ $\text{\textcircled{b4}}$ 19. $\text{\textcircled{b1}}$ d5 20.b3 $\text{\textcircled{c6}}$ 21.a3 d4 22. $\text{\textcircled{xd4}}$ $\text{\textcircled{d8}}$ 23. $\text{\textcircled{e2}}$ a protiútok černého by brzy vydechl naposled. 18.0-0-0!



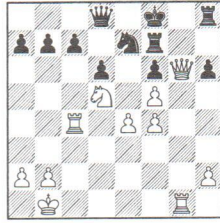
Převaha bílého začíná nabývat větších a větších rozměrů. Svěšnikov však před provedením tohoto aktivního mobilizujícího tahu musel propočítat. 18... $\text{\textcircled{e8}}$ 18... $\text{\textcircled{cx4e4}}?$ 19. $\text{\textcircled{d4}}!$ +-, 18... $\text{\textcircled{fx4e4}}?$ 19. $\text{\textcircled{d4}}!$ +-, 18... $\text{\textcircled{f7}}$. Samozřejmě s myšlenkou mobilizace rezerv po 19... $\text{\textcircled{he8}}$.

Chvályhodné, jenže 19. $\text{\textcircled{d4}}$ $\text{\textcircled{a6}}$
20.b4! $\text{\textcircled{d7}}$

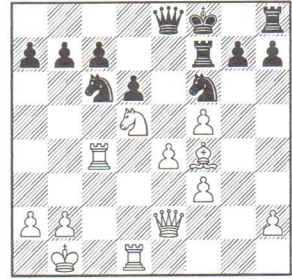


(20... $\text{\textcircled{a3}}+$ 21. $\text{\textcircled{b1}}$ $\text{\textcircled{cd7}}$
22. $\text{\textcircled{b5}}!$) 21. $\text{\textcircled{b3}}+$! Výtečná profylaxe v útoku, na kterou bychom měli svěřence upozornit. Černý něco tahem 18... $\text{\textcircled{f7}}$ zamýšlel, my mu nyní jeho snahu rozmlouváme. 21... $\text{\textcircled{e7}}$. Jinak ovšem neměl 18. tah smysl! 22.b5 $\text{\textcircled{b6}}$ 23.e5! $\text{\textcircled{x4e5}}$ 24. $\text{\textcircled{a4}}$ $\text{\textcircled{a5}}$ 25. $\text{\textcircled{d2}}+$ -. 19.f3 R. Cholmov: Bílý má pevnou, neprostupnou pozici v centru, naproti tomu černý potřebuje ještě nemálo času k tomu, aby uvedl do pořádku svého krále a královskou věž. 19... $\text{\textcircled{cd7}}$ 19... $\text{\textcircled{cf7}}$ V tomto případě vznikaly stejné varianty jako ve variantě 18... $\text{\textcircled{f7}}$; pouze při šachu dámou na a3 by bílý král nešel na b1, ale na d2. Proč? Tuto nepřiliš složitou úvahu, ale podpořenou variantami, nechte našemu svěřenci! 20. $\text{\textcircled{d4}}$ $\text{\textcircled{c6}}$ 21. $\text{\textcircled{b1}}$ $\text{\textcircled{e7}}$ 22. $\text{\textcircled{e2}}$ $\text{\textcircled{e5}}$ 23. $\text{\textcircled{g5}}$ $\text{\textcircled{c5}}$ 24. $\text{\textcircled{hd1}}$ $\text{\textcircled{c6}}$ 25. $\text{\textcircled{c4}}$ Opakují: Všimněme si, že černý nemůže vést delší dobu rovnocenný boj, neboť stále hraje prakticky bez své věže. Ta stále trpí nevyvinuta v rohu šachovnice. 25... $\text{\textcircled{e5}}$ 25... $\text{\textcircled{b6}}?$ 26. $\text{\textcircled{xf6}}$ gxf6 27. $\text{\textcircled{d5}}+$ -, 25... $\text{\textcircled{a5}}$ 26. $\text{\textcircled{a4}}$ $\text{\textcircled{e5}}$ (26... $\text{\textcircled{c5}}?$ 27. $\text{\textcircled{e3}}!$ $\text{\textcircled{e5}}$ 28.f4+-) 27.f4 $\text{\textcircled{c5}}$ 28. $\text{\textcircled{xf6}}$ gxf6 29. $\text{\textcircled{d5}}$ A) 29...b5 30. $\text{\textcircled{a3}}$ b4 31. $\text{\textcircled{g3}}$ S hrozbami 32. $\text{\textcircled{x4e7}}$ i nepříjemným 32. $\text{\textcircled{c1}}$. B) 29... $\text{\textcircled{g7}}$ 30.b4! (30. $\text{\textcircled{c1}}!$ $\text{\textcircled{g1}}!$; 30. $\text{\textcircled{c4}}!$? $\text{\textcircled{b5}}$ 31. $\text{\textcircled{xf6}}$) 30... $\text{\textcircled{xb4}}$ (30... $\text{\textcircled{d4}}$ 31.bxc5 $\text{\textcircled{x4e2}}$ 32.cxd6 cxd6 33. $\text{\textcircled{xa7}}+$ +) 31. $\text{\textcircled{xb4}}$ c6 32. $\text{\textcircled{c4}}!$ $\text{\textcircled{b5}}+$ 33. $\text{\textcircled{a1}}+$ -, C) 29... $\text{\textcircled{f7}}?$ 30. $\text{\textcircled{c1}}+$ -. 26. $\text{\textcircled{d5}}$ 26.f4!/? $\text{\textcircled{a5}}$ 27. $\text{\textcircled{xf6}}$ gxf6 28. $\text{\textcircled{a4}}$ $\text{\textcircled{c5}}$ 29. $\text{\textcircled{d5}}$ Hra přechází

do vyhraných pozic z předchozích poznámek! 26... $\text{\textcircled{f7}}$ 26... $\text{\textcircled{xd5}}!$ 27. $\text{\textcircled{xd5}}$ $\text{\textcircled{xd5}}$ 28. $\text{\textcircled{x4e7}}+$ -. 27. $\text{\textcircled{f4}}$ Jak je vidět, černý stále není schopen vyřešit osud jak svého krále, tak potažmo i své $\text{\textcircled{xh8}}$. Bílý má proto dosti široký prostor pro volbu nejrůznějších možností jak svou výhodu realizovat. 27.f4 $\text{\textcircled{e8}}$ 28. $\text{\textcircled{xf6}}$ gxf6 29. $\text{\textcircled{h5}}$ h6 (29...b5 30. $\text{\textcircled{h6}}+$ $\text{\textcircled{g7}}$ 31. $\text{\textcircled{g1}}$ $\text{\textcircled{hg8}}$ 32. $\text{\textcircled{xf6}}$) 30. $\text{\textcircled{g6}}$ $\text{\textcircled{d8}}$ 31. $\text{\textcircled{g1}}$ $\text{\textcircled{e7}}$



32. $\text{\textcircled{xc7}}!$ +-. 27... $\text{\textcircled{e8}}$



28. $\text{\textcircled{xc7}}!$ Uvolňuje cestu pěšcům! Černí jezci nebudou mít šanci čelit jejich masivnímu postupu vpřed. 28... $\text{\textcircled{xc7}}$ 29. $\text{\textcircled{xd6}}+$ $\text{\textcircled{e7}}$ 30.e5 $\text{\textcircled{d7}}$ 31.f4 h5 Snaha uvést do hry nečinnou věž je samozřejmě opozdilá! 32. $\text{\textcircled{d3}}$ $\text{\textcircled{h6}}$ Konečně se věž ocitá – po 32 (!!) tazích – ve hře. Je však již pozdě... 33. $\text{\textcircled{x4e7}}+$ $\text{\textcircled{x4e7}}$ 34. $\text{\textcircled{a3}}+$ $\text{\textcircled{f7}}$ 35.e6+ $\text{\textcircled{x4e6}}$... a navíc, měla opravdu jen jepičí život! 36.fxe6+ $\text{\textcircled{xe6}}$ 37. $\text{\textcircled{d3}}$ 37. $\text{\textcircled{xc6}}!$ bxc6 (37... $\text{\textcircled{xc6}}$ 38. $\text{\textcircled{d6}}+$ +) 38. $\text{\textcircled{d6}}+$ -. 37... $\text{\textcircled{f6}}$ 38.f5 $\text{\textcircled{e5}}$ 39. $\text{\textcircled{c2}}$ $\text{\textcircled{h8}}$ 40. $\text{\textcircled{e2}}$ $\text{\textcircled{c5}}$ 41.a3 $\text{\textcircled{h7}}$ 42. $\text{\textcircled{g2}}$ $\text{\textcircled{e5}}$ 43. $\text{\textcircled{c2}}$ $\text{\textcircled{e3}}$ 44. $\text{\textcircled{dgl}}$ $\text{\textcircled{eg4}}$ 44... $\text{\textcircled{eg4}}$ 45. $\text{\textcircled{g3}}+$ +- s dalším 46.h3. 1:0



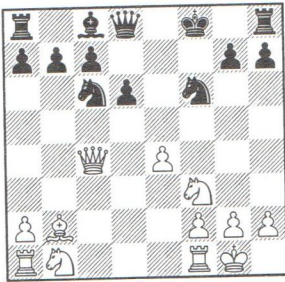
Jan
Bílek

REPERTOÁR ZAHÁJENÍ (3)

- Guimaraes
- Suzuki

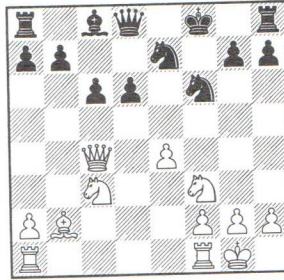
1990

C44: 1.e4 e5 2.♔f3 ♘c6 3.d4 exd4 4.c3 dxc3 5.♙c4 ♙c5 6.♙xf7+!? ♙xf7 7.♙d5+ ♙e8 8.♙h5+! ♙f8 8...g6?! 9.♙xc5± – viz úvodní analýza. 9.♙xc5+ d6 9...♙e7 10.♙xc3!±. 10.♙c4! cxb2?! Tento hladový postup není a nemůže být správný. Zatímco bílý teď najde pro své zbylé, dosud dřímající rezervy brzy uplatnění na aktivních centrálních postech, černý bude sotva sto řešit problémy vývinu byť i jen některých svých figur... ♖10...♙g4 – viz VP *Svěšnikov J. – Kuprejčik V., 1985.* 11.♙xb2± ♔f6 12.0-0

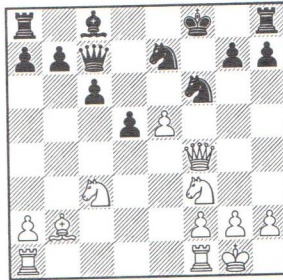


Následující plán bílého je zřejmý: rychlé dokončení vývinu, přechod do střední hry ve chvíli, kdy se černý brodí ještě v hluboko v zahájení, a pročištění diagonály různobarevnému střelci b2. Toho bílý dosáhne tahy ♔b1-c3-d5! Tomuto plánu se pochopitelně snaží černý v partii nějak čelit. Jeho obranná linie však nemůže vydržet strategicky a koneckonců nevydrží ani takticky. Podívejme se jak efektně a přesně si teď bílý s pasivní obranou výstavbou černého vypořádá! 12.e5!? Jiné strategické řešení pro-

blému pozice. Ani jemu však nelze upřít logiku. 12...dxe5 13.♙a3+ ♙e8 14.♔c3 ♙d7 15.0-0↑, Watson W. 12...♔e7?! 13.♔c3 c6



Výše naznačený plán bílého černý předchozím přeskupením svých sil vykryl. Pro vývin však neudělal opět zloha nic! Jak má bílý teď pokračovat? Vždyť na plánované otevření centrálních linií průlomem e4-e5 je černý připraven (e4-e5, d6-d5!). Omyl!! Jen je třeba vše rádně dopočítat a k tomu přidat koření – něco fantazie. 14.e5!!+ d5 15.♙f4 To černý jistě ještě viděl a naplánoval si následující vtipnou odpověď – vazbu. Bílý však vše dopočítal mnohem přesněji a hlavně dále! 15...♙c7

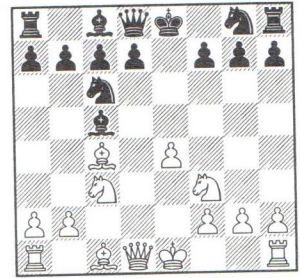


16.exf6! Toto však bylo pro černého jistě krutým překvapením. 16.exf6 ♙xf4 17.fxg7+ ♙xg7 18.♔xd5+ ♙f7 19.♔xf4. 1:0

Analýza varianty B:

5...♙c5 6.♔xc3

C44: 1.e4 e5 2.♔f3 ♔c6 3.d4 exd4 4.c3 dxc3 5.♙c4 ♙c5 6.♔xc3



Toto, v řadě dalších rozvětvení variant, méně forsírované pokračování zasluhuje rovněž pozornost. Je opravdu těžké říci, které z obou je objektivně silnější. Nejblíže k pravdě bude snad tvrzení, že obě pokračování – 6.♙xf7+ a 6.♔xc3 – jsou přibližně rovnocenná a záleží vysloveně na vkusu každého hráče jakému průběhu, typu hry dá nyní přednost. Tah 6.♔xc3 bezvýhradně preferuje například znalec Göeringova gambitu mm Jan Michálek. 6...d6

≤6...♔f6. Tak bezstarostný život mít ovšem černý nebude! Své figury musí vyvíjet promyšleněji, brát v úvahu nejrůznější možnosti bílého rozvíjet iniciativu jako třeba 7.e5! (7.♙g5!? s možným přechodem do VP Michálek J. – Bojtár P., *simultánka 2003.*)

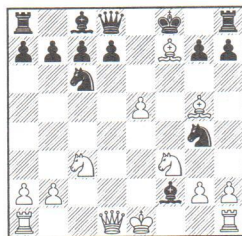
A) 7...d5 8.exf6 dxc4 9.fxg7 ♙g8 (9...♙xd1+ 10.♙xd1 ♙g8 11.♔d5 ♙d8 12.♙h6 ♙e7 13.♔g5 ♙e6 14.♔xe7 ♔xe7 15.♔xh7±).

B) 7...♙xf2+ 8.♙xf2 ♔g4+ 9.♙g3 ♔gx5 10.♙el d6 11.♙f4±.

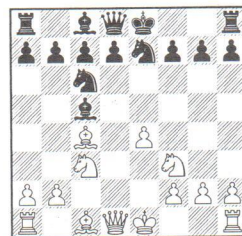
C) 7...♔g4



8. xf7+ f8?! (8...xf7
 9. d5+) 9. g5 e7 (9... xf2
 10. d2 e7 11. b3 e8
 12. f1+ ; 9... xf2+

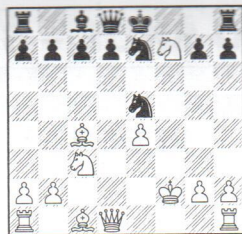


Docela pěkná situace pro zadání
 tréninkového propočtu! Poradí si
 s ním i váš svěřenec? 10. e2
 d4+ 11. f1 xf3 12. xd8
 e3+ 13. xf2 xd1+ 14. axd1
 xf7 15. xc7 10. xe7+ xe7
 11. b3 gx e5 12. 0-0±
 6... e7?! 7. 0-0;
 ≤6... ge7

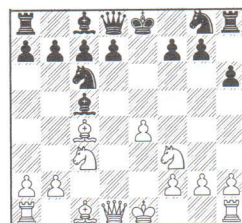


Takto nebude černý královský jezdec
 vystaven pronásledování pěšcem „e“, ale následující jiný typický postup by neměl být pro našeho svěřence, odkojeného otevřenými gambitovými hrami, žádným převratným objevem! Vyskytuje se zcela pravidelně, téměř ve všech klasických gambitech.

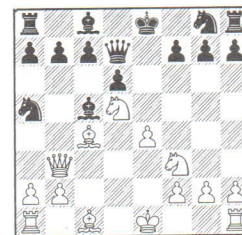
7. g5! e5 (7... 0-0?? 8. h5+-)
 8. xf7! xf2+ (8... xf7 9. xf7+
 xf7 10. h5+) 9. xf2



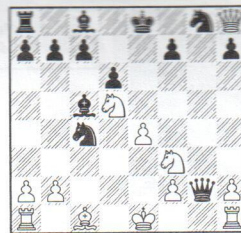
9... 0-0! 10. f4 (10. g1? xf7 ,
 Palkovics L. – Gralke W., e-mail
 1999. 11. g5 c6 12. d4 h8 ±;
 10. $\text{f1!?$) 10... xf7 11. f1 g6
 12. g1 ±;
 6... h6?



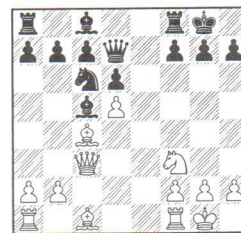
Jak by měl bílý řešit takovouto situaci? Vypomůže nám samozřejmě analogie. 7. xf7+ xf7
 8. d5 ±. Pozice černého zcela určitě nesnese seriózního srovnání s variantou 5... c5 6. xf7! 7. g5
 Bílé figury musí do hry – na nejaktivnější posty – nejrychlejším možným způsobem! Jen tak může bílý doufat v získání iniciativní či dokonce pěkné útočné pozice. ≤7. b3 d7! S typickými obrannými motivy černého jak je známe i z našich prostudovaných ÚVP: tedy c6-a5 a podobně. 8. d5
 g6 (8... a5?



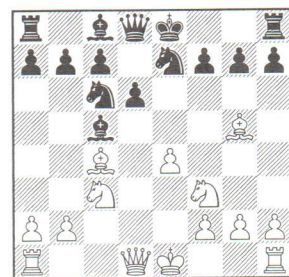
Teď ovšem ne! Pěkným a přesným
 dopočítáváním variant můžeme
 zjistit, že po 9. c3 xc4
 10. xc7 g4 11. xc8 xc7



12. xc8+ ± je na koni bílý!)
 9. c3 0-0 10. 0-0 (10. h6? g4
 11. g5 xf2+ 12. xf2 h4+ ,
 Schindler E., – Kunze C., corr.
 1998.) 10... xd5! (10... $\text{g6?!$
 11. b4 ±, Schlechter K. –
 Hromádka K., 1914.) 11. exd5



11... e5! Velmi pěkná demonstra-
 ce pravidla o včasném vrácení na-
 hrabaného materiálu! Jak by měl
 černý teď nejlépe reagovat? I takov-
 ýto všetečný dotaz směrem ku
 svěřenci, po 10. tahu bílého, je na
 místě!. Po 12. xe5 dx e5 13. xe5
 d6 ± je to již černý, kdo má již
 trošičku navrch. 7. 0-0! Určitě plně
 hratelné, i když zatím nepřilíš
 zkoušené, pokračování. 7... f6
 (7... g4 8. g5 ±) 8. g5 ± S mož-
 ným podobným průběhem jako ve
 VP Michálek J. – Bojtár P., simul-
 tátnka 2003. 7... ge7



Jistě nejrozmnější. Černý může
 rozhodnutí táhnout či netáhnout

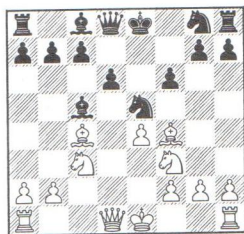
f7-f6 stále ponechat na pozdější dobu podle následující reakce bílého. Před tím, než se ponoříme do tajů této složité pozice, je však ještě třeba poznamenat toto: Za posledních léta se hodnocení vznikajících forsírovaných variant dosti zásadně změnilo. A bohužel pro nás, ve prospěch černého! Hlavním viníkem této změny jsou zřejmě počítače! Tam, kde se dříve psávalo: Bílý má silný útok, či bílý musí prorazit útokem, se dnes často nacházejí až neuvěřitelně rafinované obranné postupy. Inu, v takovýchto forsírovaných variantách se může stávat, že z tzv. nepřesného matematického úkolu (což je naše hra obecně) se stává úkol přesný. 7...♘d7 8.♗d2 h6 9.♙h4 ♘e7 10.0-0-0†, Estrin J. – viz partie Wade – Kitts, 1981. 7...♙f6?! – viz VP Michálek J. – Bojtár P., simultánka 2003. 7...f6 Tím ovšem černý rezignuje na malou rošádu! Vznikající varianty by nyní nebyly zdaleka tak forsírované jak jsme u tohoto systému zatím navykli; přesto se zdá, že, zejména vinou katastrofálně slabé diagonály a2-g8, má bílý minimálně dobrou kompenzaci jistou.

A) 8.♙h4!?

B) 8.♗d5 ♗e7 9.♙f4 ♗b4?! 10.♗d1 ♙g4 11.0-0 c6?! (11...g5 12.a3 ♘c6 13.♘d5) 12.a3 ♙xf3 13.gxf3 ♙a6 14.b4± Marchisotti – Cunnac J. corr. 1987.

C) 8.♙f4

C1) 8...♙e5?!



Při zapojení fantazie – kombináčního vidění – by našemu svěřenci neměla uniknout následující pěkná taktická replika! 9.♙xe5 fxe5 (9...dxe5 10.♗b3†) 10.♘xe5 ♗h4

(10...dxe5? 11.♗h5+-) 11.0-0 dxe5 12.♙xg8!

C2) 8...♘g7 9.0-0 ♘g6 10.♙g3†. 8.♘d5 Naprosto logické rozvíjení iniciativy bílého, co říkáte?! □8.0-0!?! Zde ovšem nelze o vyčerpanosti variant nebo dalším forsírovaném průběhu vůbec hovořit! Je možné, že objektivně je zrovna právě toto řešení tím nejsprávnějším.

A) 8...♙e6 9.♙xe6 (9.♘d5 – viz 8.♘d5 ♙e6 9.0-0.) 9...fxe6 10.♗b3 ♗c8 11.♙xe7.

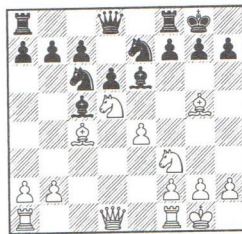
B) 8...0-0!?

C) 8...♙g4?! 9.♘d5† s myšlenkou 10.b4.

D) 8...h6 9.♙h4 0-0 (9...♙g4 10.♘d5 ♗d7 11.b4 ♘g6 12.♙f6 ♙xf3 13.♗xf3 ♙d4 14.♙xd4 ♘d4 15.♗c3→, Schlechter K.) 10.♘d5 ♗d7 11.b4 ♘xd5 12.bxc5 ♘f4 13.cxd6 ♘a5 (13...♗xd6 14.♙g3 ♗f6 15.♗c1) 14.♗c1 (14.♘d5!? ♗xd6 15.♙g3) 14...♘xc4 15.♗xc4 ♗xd6 16.♗c2 ♙g4 17.♙g3, Houpt D. – Carril J., e-mail 1998.

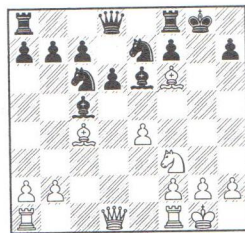
8...f6

8...0-0!? 9.0-0 ♙e6



Vypadá též přirozeně, ovšem umožňuje bílému kombináční řešení. (9...h6; 9...♗d7) 10.♘f6+ Je tato kombinace s ideou nepřímého rozrušení soupeřova rochádového krytu plně korektní? Před sebou máme opět skvělou možnost k zadání úkolu – analýzy již vyspělejšímu svěřenci! Prorazí útok bílého? (10.b4 ♙xd5 11.exd5 ♘xb4, Mieses – Salwe, 1907. 12.♗b1, Euwe M., 12...b5∞) 10...gxf6? (10...♙h8! Ne, neprorazí! Černý, pokud by našel tuto nelehkou možnost (výhra či dokonce mat po

přijetí oběti jezdců není zase tak očividný, co říkáte?), nápor odradí! Poznámka: původním autorem tohoto ústupu je údajně Enno Heyken. 11.♙xf6



Hrozí prostě 12.♗c1 či ♗d2 s matem nebo ziskem dámy za dvě lehké figury! 11...♙xc4 (11...♗d7 12.♗c1) 12.♗c1

A) 12...♘g6 13.♙xd8 ♙xf1□ (13...♗xd8 14.♗xc4+-) 14.♙f6! ♘d8 15.♗h6 ♙e6 16.♘g5.

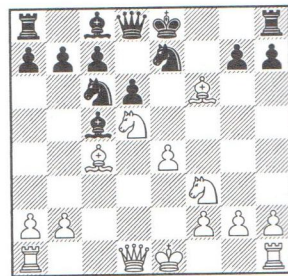
B) 12...♘d4 13.♗h6.

C) 12...♘d4 13.♘xd4 (13.♗g5+ ♘g6 14.♙xd8 ♗axd8∞) 13...♘xd4 14.♙xd4± x♙g8.

8...♙e6 9.♗b3 (9.0-0 0-0 Viz 8.0-0.) 9...♗c8 (9...♙xd5 10.exd5 ♘a5 11.♗a4+ c6 12.dxc6 ♘axc6 13.0-0 0-0 14.♗fe1) 10.♘xe7 ♙xc4 11.♗xc4 ♘xe7 12.♙xe7 ♘xe7 13.0-0.

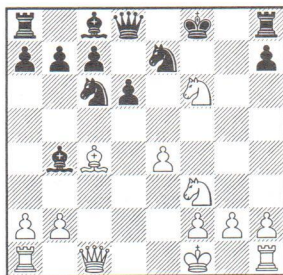
8...h6!?

9.♙xf6?!



Vede k velmi silnému útoku proti oslabenému (doslova oholenému) postavení krále. Je ovšem otázkou, zda útok, při využití nejpřesnějších, nejlepších obranných možností, opravdu prorazí! Zde je pokus o analýzu, který si ovšem neklade za cíl být vyčerpávajícím. 9.♙f4!?!; 9.♙h4!?! Střelec může

samozřejmě ustoupit; i zde splní svou funkci neboť vynutil oslabení diagonály a2-g8. Černý by teď měl značné problémy kam schovat svého krále. **9...gxf6 10.♖xf6+ ♜f8 11.♞c1** → Hodnocení Paula Kerese! 11.♖g5? ♖g6 12.♖gxh7+ ♜g7+. **11...♙b4+** 11...h6? 12.♞f4 ♙b4+ 13.♜f1 ♖f5 Viz 12...h6?; 11...♖g8. Většina pozic však, tak jako tak, později přechází do hlavních variant, neboť černý vkládá šach střelcem na b4 o něco později. Pokud se chce obejít bez něho, je však potřebné uvést varianty vedlejší již zde. 12.♖h5 (12.♖xg8 ♞xg8 13.♞f4+ ♜g7 14.♙xg8 ♜xg8 15.0-0 ♞f8?) 12...♞e7, Schwarz R. (12...♙d7?? 13.♞f4+ ♜e7 14.♞f7#, 1:0, Della Valle M. – Mager M., e-mail 1997. 12...♙b4+ 13.♜f1 – viz hlavní varianta 11...♙b4+.) 13.♞f4+ ♜e8 14.♙xg8 ♞xg8 15.♖f6+ ♜f8 16.♖g5 ♞xg5 17.♖xh7+ ♜g8 18.♖xg5 ♙b4+ 19.♜f1, opět s přechodem do hlavní varianty. 12.♜f1



12...♖g8! Fantastický obranný manévr! Černý rozpoznává hlavního škůdce své pozice a chce jej bezodkladně likvidovat (zničení hlavního vraha – tak je vhodné pojmenovat jednu ze zásadních tréninkových lekcí, pokud naše děti učíme metodám obrany). Protože má černý nějaký ten materiál navíc, může si dovolit tu rozkoš a část jej vrátit! Nu, a právě toto je moment, kdy by měl černý s nalezením takového postupu nepochybně problémy! Jednak by například neměl podlehnout v partii

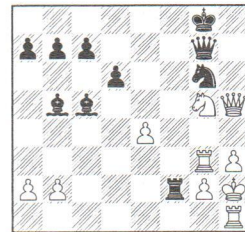
panice vzniklé ze silného útoku bílého. A také je sám o sobě návrat jezdcem dosti paradoxní! Počítáč ovšem samozřejmě takové předsudky nemá! A ovšem, nemysleme si, že v analýze je člověk od výše popsaných předsudků úplně osvobozen! I on často rád fandí efektním obětím a útokům 12...h5?! 13.♞f4 (13.♞g5) 13...♖g6! Nyní najde černý král útočiště na h6! 14.♞g5! (14.♖h7+? ♜g7 15.♞f7+ ♜h6; 14.♖d7+? ♜g7 15.♞f7+ ♜h6) 14...♖ge5 (nebo 14...♖ce5 15.♖xe5 ♖xe5 – viz dále) 15.♖xe5 ♖xe5 (15...dxe5? 16.♖h7+ ♞xh7 17.♞g8+ ♜e7 18.♞xh7+–) 16.♖h7+ ♜e8 17.♞g7 ♞xh7 18.♞g8+ ♖d7 19.♞xh7+ ♞e7 20.♞xh5 ♖xc4 21.♞b5+†; 12...h6? 13.♞f4 Hrozí mat ve 3 tazích, a to ještě dvěma způsoby: 14.♖h7 i 14.♖d7. 13...♖f5 (13...♖e5? 14.♖xe5!+– dxe5 15.♖h7+ ♜e8 16.♞f7+ ♜d7 17.♞e6+ ♜e8 18.♖f6+ ♜f8 19.♞f7#, 13...♙f5 14.exf5) 14.♖d5 ♙a5 15.g4 ♙e6 16.gxf5 ♙d7 17.♞g1+–, 1:0 Prteinfalk A.–Krstěv K., corr. 1983. 13.♖h5 ♞e7 14.♞f4+ 14.♙xg8 ♞xg8 (14...♜xg8? 15.♞h6 ♞f8 16.♖f6+ ♜f7 17.♖g5+ ♜e7 18.♖d5+ ♜d8 19.♞h4±) 15.♞h6+ ♞g7 (15...♜e8? 16.♖f6+ ♜f7 17.♖xh7=) 16.♖xg7 ♞xg7 17.♞xg7+ ♜xg7. 14...♜e8 15.♙xg8 15.♖g5

A) 15...♖h6? 16.♖f6+ ♖d8 17.♖d5 ♞g7 (17...♞f8? 18.♞h4, Botteril) 18.♞h4 ♜e8 19.♞h5+ ♜d7 20.♞h3+–.

B) 15...h6! 16.♞f7+ ♞xf7 17.♖xf7 ♞h7+–.

15...♞xg8 16.♖f6+ ♜f8 17.♖g5 17.♖xh7+ ♜g7 18.♖hg5 ♙d7 19.♙d1 ♞f6+. **17...♞xg5 17...♜g7?** 18.♖d5 ♞f8 19.♞xf8+ ♞xf8 20.♖xc7 ♙c5 21.f3 h6 22.♖ge6+ ♙xe6 23.♖xe6+ ♜f6 24.♖xf8 ♞xf8±. **18.♖xh7+** 18.♞xg5 ♜f7 19.♖xh7 ♞xe4 20.♞f6+ ♜g8 21.♖g5 ♞f5 22.♞xf5 ♙xf5 23.h4 ♞e8+.

18...♜g8 19.♖xg5 19.♖f6+ ♜g7 20.♞xg5+ ♜f7+. **19...♞g7+ 20.h4 20.♙d1 ♙d7 21.♙d3?! ♞f8 22.♞h4?! ♖e5 23.♞g3 ♖g6 24.♞h5 ♙b5+.** Nyní je jasně patrné, že ten, kdo útočí na soupeřova krále, je ve skutečnosti... černý! 25.♜g1 ♞xf2! 26.h3 ♙c5 27.♜h2

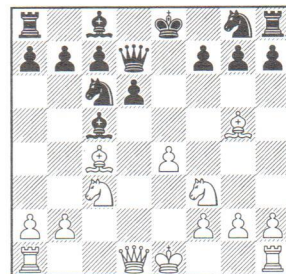


27...♞xg2+!! 28.♞xg2 ♞e5+ 29.♞g3 ♞xb2+ 30.♞g2 ♞xg2+ 31.♜xg2 ♖f4+–+ MV. **20...♙d7 21.h5 ♞f8 22.♞g3 ♜h8** †

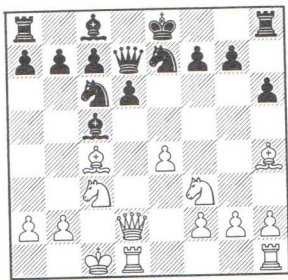
□ Wade P.
■ Kitts G.

1981

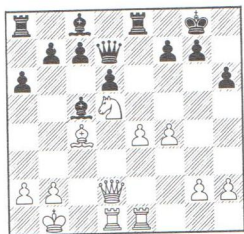
C44: 1.e4 e5 2.♖f3 ♖c6 3.d4 exd4 4.♙c4 ♙c5 5.c3 dxc3 6.♖xc3 d6 7.♙g5 ♞d7



Zjevně tak trochu pasivní, nešikovný tah. Problémem bílého teď zůstává pouze to, že černá pozice je mimořádně odolná, pevná a bez zjevných slabín. Avšak to, že má nyní bílý za pěšce objektivně zcela postačující kompenzaci je vidět i totálně neozbrojeným okem. 7...♖ge7 – viz analýza. 7...♖f6 8.♖d5! – viz VP Michálek J.–Bojtár P., simultánka 2003. 7...f6 – viz analýza. 8.♞d2 h6 9.♙h4 ♖ge7 10.0-0

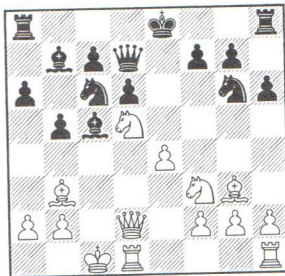


Estrinův původní nápad i doporučení! Bílý mobilizuje své figury opravdu nejrychlejšími možnými způsoby; jeho náskok ve vývinu budí jistě respekt. Zbývá pouze maličkost, otevřít pozici v centru! **10...d6 11.♙g3 a6?!** V takové situaci je černému opravdu těžké radit. Převaha v silách bílého je obrovská, dáma na d7 stojí nešťastně. Přesto se však měl černý přece jen nějak pokusit dokončit vývin figur a naladit alespoň trošilinku zoufale malou souhru mezi svými. **11...0-0; 12...♙b4!?** **12.♘d5** Chutný předsunutý bod! **12...b5** Kdo řekne A, musí říci B. Ale... **12...0-0 13.♙b1 ♖e8 14.♞he1 ♘ce5 15.♘xe5 ♘xe5 16.♙xe5 ♞xe5, Baccarini S. – Mazza D., corr. 1999. 17.f4 ♞e8**

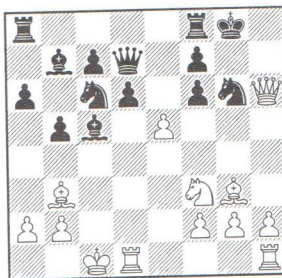


18.f5!? ♙h7 (**18...♞e5?** **19.♘f6+ gxf6 20.♞xh6 ♙f2 21.♞e2+-; 18...c6?** **19.♘f6+ gxf6 20.♞xh6+-**) **19.f6! 13.♙b3 ♙b7**

x♙d7!

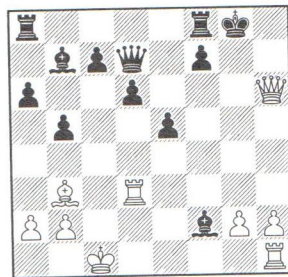


14.e5!± 0-0 15.♘f6+?! Efektivní kombinace vedoucí ovšem pravděpodobně – při přesné obraně – pouze k remíze! **15.exd6?! cxd6 16.♞xh6 ♘ce7 (16...gxh6?! 17.♘f6+ ♙g7 18.♘xd7±) 17.♘xe7+ ♘xe7∞; 15.♞xh6!** Toto „pootočení motivu“, i když bylo zjevně méně efektivní, bylo naopak mnohem efektivnější! Hrozily výbuchy dvou naprosto smrtelných bomb: **16.♘f6** s rychlým matem a konečně i **16.♞xg6. 15...gxh6 (15...♞f5 16.♘h4 ♘xh4 17.♞xh4+-; 15...♞d8 16.♞h5+-) 16.♘f6+ ♙g7 17.♘d7±. 15...gxf6 16.♞xh6**



16...♘xe5? 16...♘e7? 17.exf6 ♘f5 18.♞xg6+ ♙h8 19.♞h5+ ♙g8 20.♘g5; 16...♞f5!!= 17.♙c2. Nic lepšího prostě není vidět.

17...♞e6 18.♙xg6 (18.♙b3 ♞f5) 18...fxg6 19.♞xg6+ ♙h8 20.♘g5 (20.♞h6+=) 20...♞c4+ 21.♙b1 fxf5 22.♞h6+=. 17.♘xe5 ♘xe5 18.♙xe5 Kromě všeho jiného může teď do útoku rozhodujícím způsobem vstoupit bílá věž a to přes můstek (Nimcovičův pojem) d3! **18...fxe5 18...♙e3+ 19.♞xe3 fxe5 20.♞g5+ ♙h7 21.♞he1. 19.♙d3 ♙xf2**



20.♙g3+! Věž pokládá svůj život pro uvolnění své kolegyně! **20.♙g3+ ♙xg3 21.hxg3** Je jasné, že není v silách nikoho pokrýt narážet tři maty – **22.♞g6#, 22.♞h8# a 22.♞h7#! 1:0**

Při výběru a zařazování VP bychom občas neměli zapomínat ani na partie dětí jak našich vlastních, tak i na partie vrstevníků našeho svěřence! Dětem to, samozřejmě kromě poučení, přináší navíc i jakési přiblížení boje. Mohou se v myslí stát snáze účastníky střetu. Vždyť někdy je právě taková partie přímo vtáhne do děje. Jakoby aktrý souboje byly ony samy. Jak bych reagoval teď já namísto Petra? Využil bych lépe šancí, které mu soupeř v partii poskytl?

Následující partie se hrála jako simultánní s časovou kontrolou na prázdninovém soustředění.

□ Michálek J.

■ Bojtár P.

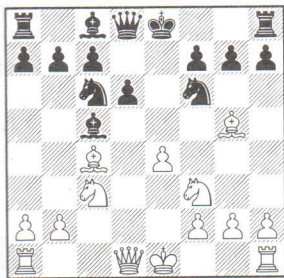
simultánka 2003
s časovou kontrolou

C44: **1.e4 e5 2.♘f3 ♘c6 3.d4 exd4 4.c3 dxc3 5.♙c4 ♙c5 6.♘xc3 d6 ≤6...♘f6 7.e5. 7.♙g5**

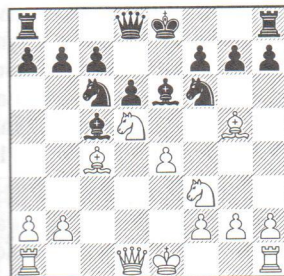
VÝZVA PRO TRENÉRY!

Svoje připomínky a náměty
na obsah materiálů pro trenéry
zasílejte na adresu redakce!

♔f6?! ♖7...♙d7 – viz partie Wade – Kitts 1981; 7...♗ge7 – viz analýza.



8.♙d5↑ Správně a důsledně využít okolnosti, že královský střelec je zacloněn vlastním pěšcem a nemůže se vrátit k obranné činnosti. Po zahraném ♙f8-c5 a d7-d6 účinnost vazby po diagonále h4-d8 samozřejmě výrazně stoupla. 8...♙e6



9.♙xf6 ♖9.0-0! Toto byl správný recept a zároveň i velmi jedovatý postup! Nepříjemná vazba jezde trvala a na rošádu černý pochopitelně pomýšlet vůbec nemohl. Například:

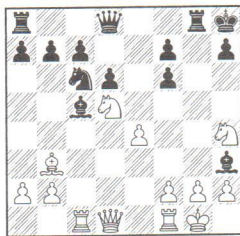
A) 9...♙xd5 10.exd5

A1) ♖10...♗e5 11.♗xe5 dxe5 12.♙b5+ s více než dostatečnou kompenzací za minimální materiální újmu – pěšce. (12.♙a4+!?, 12.b4!?).

A2) 10...♗e7 11.♙xf6 gxf6

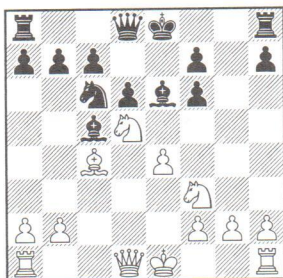
12.b4!±.

B) 9...0-0?! 10.♙xf6 gxf6 11.♙b5 ♗h8 12.♗h4 ♗g8 13.♙c1 ♙h3?!



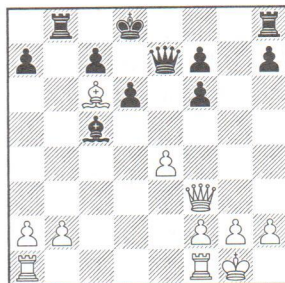
14.♙c3 ♙g4 15.♙d2 f5?! 16.♗xf5 ♙xf5 17.exf5 ♗d4 18.f6 c6? 19.♗e7 ♗f8 20.♙d3 d5 21.♙xh7+, Chase G. – Morrow S., 1951.

9.♗xf6+?! gxf6 10.♙xe6 Příliš mnoho zbytečných výměn! 10...fxe6. 9...gxf6



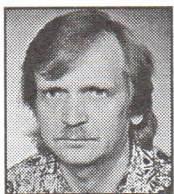
10.♙d2!?! Nepřehlíží bílý něco podstatného? Vždyť v simultánkách se může přece stát ledacos. 10.0-0 10...♗e5 10...♙xd5?! 11.♙xd5 Ne, vše je OK. Dámu s králem černý propíchnout nemů-

že. 11...♙d7 (11...♙b4? 12.♙xc6+ bxc6 13.♙xb4+–) 12.0-0 0-0-0 13.♙f4±, Michálek J. – Roubínek D., simultánka 2003. 11.♙f4? Nekorektní oběť figury nebo přehlédnutí? 11.♙e2 c6 12.♗f4±. 11...♗xf3+? Pokračování 11...♗xc4! 12.♗xf6+ ♗e7 13.♙h4 vypadá naprosto nedostatečně! Odtážný šach je trochu málo. 12.♙f3 ♙d5 13.♙d5 ♙e7 14.♙b7 ♙b8 15.♙c6+ ♗d8 16.0-0±



Různobarevní střelci na šachovnici (je ovšem zajímavé, že opační, než jsme v této variantě zvyklí!), velmi aktivní bílý střelec i velmi slabý černý král, to jsou rozhodující poziční faktory ovlivňující objektivní zhodnocení situace a pochopitelně výsledek partie. Následující, rozhodně ne bezchybný průběh partie, je opět dobré zadat svěřenci k analýze jako domácí úkol. 16...♙xb2 17.♙ad1?! 17.♙ab1 ♙xb1 18.♙xb1 ♙b6 19.♙g4. 17...♙b6 17...♙xa2? 18.♙b3. 18.♙a4 ♙b4 19.♙b3 ♙xe4? Hra na léčky nakonec přinesla své plody. 20.♙c2 f5 20...♙e6? 21.♙a8+. 21.♙xe4 fxe4 22.♙f5 e3 23.♙xc5 e2 24.♙xa7 exd1♙ 25.♙xd1 ♙e8 26.h3 c5 27.♙b6+ ♗d7 28.h4 c4 29.♙b5+ ♗d8 30.♙xc4 1:0

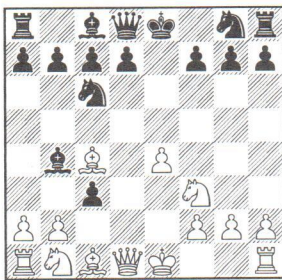
**Učíte šachy na škole?
Podělte se s námi o své zkušenosti!**



Jan
Bílek

REPERTOÁR ZAHÁJENÍ (4)

Analýza varianty C: 5...♙b4
C44: 1.e4 e5 2.♘f3 ♘c6 3.d4
exd4 4.c3 dxc3 5.♙c4 ♙b4?!



Tah oblíbený na dětských soutěžích! Spíše však než objektivní silou přitahuje děti hrozba, kterou černý nyní vytvořil – 6...cxb2+ -+! Pravda, bílý má teď jedinou silnou odpověď; pokud ji však najde, rozvíjí se jeho iniciativa sama od sebe. Bílá pozice je potom opravdu hodně, hodně sympatická. Nepředbíháme však.

6.0-0! V kdejaké starší, ovšem významné učebnici zahájení nebýval kupodivu tento, zcela zjevně nejnebezpečnější postup (pokračující vývinová oběť pěšce), vůbec uveden! Bílý nabízí dalšího pěšce, po jeho přijetí je však černý již v dosti obtížně hájitelné situaci.

≤6.bxc3 ♙a5 7.♗d5 ♖f6∞;

≤6.♘xc3 d6! S přechodem do výhodných pozic tzv. Smyslovovy varianty (3.d4 exd4 4.c3 dxc3 5.♘xc3 ♙b4 6.♙c4 d6), viz ÚOP 1. a 2. (≤6...♘f6 Přechází do systému F: 5...♘f6 6.e5 či 6.0-0, kterými se ještě samozřejmě budeme zabývat.)

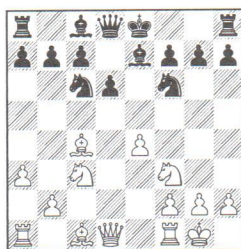
6...cxb2?!

6...d6 – viz partie *Tarrasch S. – Riemann 1883 a Ueter H. – Hauesler H. 1981.*

6...♘f6 Některými autory považované za nejnadějnější možnost černého. Bílý však teď pochopitelně nemusí reagovat „tupě“

7.♘xc3 s přechodem do varianty F: 5...♘f6 6.♘xc3 ♙b4, která je považována pro černé za poměrně nadějnou, ale hraje

7.e5! (7.a3?! ♙e7! 8.♘xc3 d6∞)

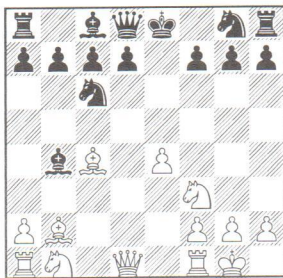


Kubiková A. – Kořenová M. 2003. Vzniká klasická, bílým zle rozehraná pozice, o které lze říci: Bílý má kompenzaci... za půl pěšce!

A) 7...♘g4 8.♙xf7+!? (8.♖b3!? 0-0 9.h3 ♘h6 10.♙xh6 gxh6 11.♘xc3±, *CHESSO-BIG BOBS 2000*) 8...♗xf7 9.♘g5+ ♗f8 10.♖xg4→, *Boutin – Slade 1991.*

B) 7...cxb2 8.♙xb2 S přechodem do varianty 6...cxb2 7.♙xb2 ♘f6 8.e5.

C) 7...d5 8.exf6 dxc4 9.♖e2±, *Hoffmann – Gerhard 1996;* 6...♘ge7!? – viz partie *Juliao C. – Shermann A. 1974. 7.♙xb2*

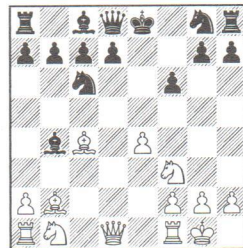


Setkali jsme se již s touto pozicí! Ale ovšem! Ve 4. úvodní vzorové partii *Dorasil – NN*. Nyní se tady podíváme na tuto pozici blíže, již „zasvěcenějším“, ozbrojenějším okem...

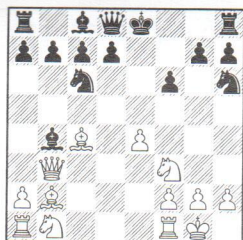
7...♘f6

7...♙f8?! Žertovný tah. Černý chce zřejmě zkoušet, co všechno je jeho pozice schopna vydržet! 8.♙e1!! Výtečná profylaxe proti úmyslům černého dokončit vývin zejména figur královského křídla a postupně naladit koordinaci sil. Viz 4. ÚVP *Dorasil – NN.*

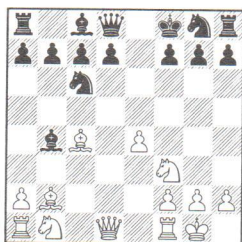
7...f6?!



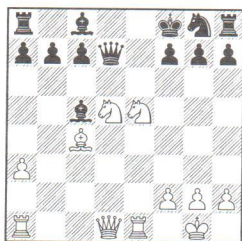
Ani tento tah nevypadá pochopitelně nijak zdravě. K rošádě se již černý v žádném případě nedostane a úkolem bílého je teď jen co nejrychleji otevřít přístupové cesty ke králi v centru! Ale jak toho dosáhnout? Bílý má teď nepřehledný počet různých pokračování a těžko jednoznačně rozhodnout, které z nich je nejsprávnější. Svěřenci bychom za této situace snad mohli dát méně obvyklé zadání: Jaké tahy kandidáty má bílý teď k dispozici? Jaké bys uvažoval ve své partii? Jaký bys zřejmě nakonec vybral a proč? O jaké varianty by ses přitom opíral? 8.♖b3 (8.♘g5; 8.e5; 8.♖d5; 8.a3) 8...♘h6



(8...♖ge7) 9.e5! fxe5 10.♗xe5 ♜e7 11.♗xc6 bxc6 12.♗xc7!, Bilguer – Lasa 1839!
 7...♗ge7? 8.♗g5+- (≤8.♗xg7) 8...0-0 9.♞h5;
 7...♗f8?



8.e5! Profylakticky ztěžuje černému vhodný vývin. Rolf Schwarz uvádí tuto variantu – 8...♞e7 (8...d6 9.♞b3 ♗h6 10.♞d1+) 9.a3 ♗c5 10.♗c3 d6 11.♗d5 ♞d7 12.♞e1 dxe5 13.♗xe5 ♗xe5 14.♗xe5



14...♞d8 15.♗xf7+- Velmi přesvědčivé, co říkáte?!

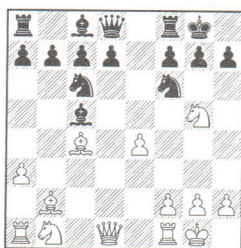
7...♗a5? 8.♗xg7 ♗xc4 9.♗xh8 c5? 10.a3+-, Moura A. – Morgado M., corr. 1979. **8.a3** Celkem vtipné pokračování, založené na konkrétním úmyslu – nekrytých figurách černého.

8.e5!?! Toto pokračování se mně zdá nejpřirozenější, neboť střelce b4 může bílý přece napadnout vždy.

8...d5 (♗d...♗g4 Nijak přívětivě však pozice černého nevypadá ani potom – viz VP Guziar – Miciak 1999.

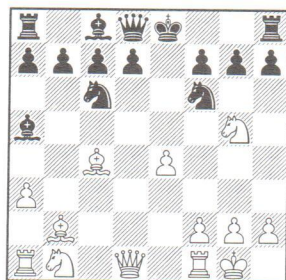
8...♗e4? 9.♞d5+-;
 8...♗h5?! – viz VP počítačů: KASPAROV GAMBITS – MYCHESS 1994.) 9.exf6 (9.♗b3!?±) 9...dxc4 10.♞e2+ ♗e6 11.a3 ♗a5 (11...♗c5 12.♞d1 ♞c8 13.fxg7 ♞g8 14.♗bd2±) 12.♞d1 ♞c8 13.fxg7 ♞g8 14.♗f6+- Stejně jako v hlavní variantě.

8...♗a5
 ≤8...♗c5?! Nyní by došlo k realizaci úmyslu bílého! Černý doplatí na nekrytého královského střelce. 9.♗g5 0-0



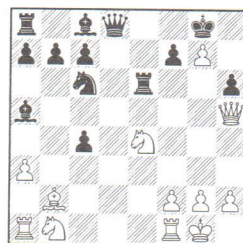
A) 10.e5?!∞ d5□ 11.exf6 dxc4 12.♞h5 h6□ 13.♗e4?! (♗13.fxg7 ♞xg5 14.gxf8 ♞+ ♗xf8 15.♞e2 ♗e6∞) 13...♗d4!

B) 10.♗xf7! ♞xf7 11.♗xf7+ ♗xf7 12.e5. Se získkem kvality a pokračujícím útokem. (R. Schwarz) 12...♗xe5!? 13.♗xe5 d6 14.♗c3! ♗e6 15.♗xf6 ♞xf6 16.♗d5±;
 8...♗e7 9.e5!± Chybí vzdoušek! 9.e5! 9.♗g5?!



Vypadá nesmírně nebezpečně! A také řada autorů, aniž by pozici řádně prověřila, analyzovala, ji

hodnotí pro černého zle. Avšak ve skutečnosti po 9...0-0 10.e5 d5! (10...♗e8? Jezdec, poslední bašta obrany královského křídla, ustupovat již samozřejmě nesmí 11.♞h5+-) 11.exf6 dxc4 12.♞h5 (12.fxg7 ♞xg5 13.gxf8 ♞+ ♗xf8∞) 12...h6 není vůbec nic jasné! Například: 13.♗e4 (13.fxg7 ♞xg5 14.gxf8 ♞+ ♗xf8 15.♞e2 ♗e6∞) ♞e8□ 14.fxg7 ♞e6∞

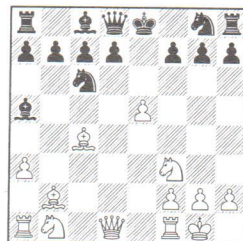


Tato varianta je dosti důležitá a pochopitelně zužuje možnosti bílého, který musí hledat cesty k výhodě v přímém e4-e5 ještě do doby, než černý učiní malou rošádu! Ve variantách je většinou celkem lhostejné, zda černý černopolný střelec byl již „nakopnut“ a stojí na a5 či na c5 či ještě na b4. Výsledek je vždy stejný – nejasná pozice s oboustrannými šancemi, a to je bílému pochopitelně málo.

9...d5?

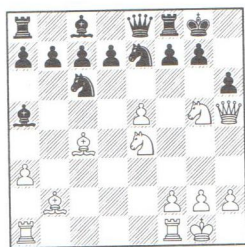
♗9...♗g4;

9...♗g8?!



Takové tahy neudělá člověk s lehkým srdcem! Avšak se vzrůstem důležitosti počítačů stoupá i počet jejich zastánců a, bohužel, i mezi mládeží! Správným receptem proti podobnému počínání není snaha o nalezení forsírovaných vyvrácení. Většinou je třeba nejprve volit

přirozené, aktivní tahy, uvést do hry naše rezervy. Zde je malá ukázka. 10. ♖c3 ♘ge7 11. ♗e4 0-0?! (11... ♗g6 12. ♗fg5 ♗gxe5 13. ♗xf7 ♗xf7 14. ♖xg7±) 12. ♗fg5. Hrozí samozřejmě 13. ♖h5+-. 12...h6 Černý hrozbu „jakoby“ kryje, jenže... 13. ♖h5! ♖c8

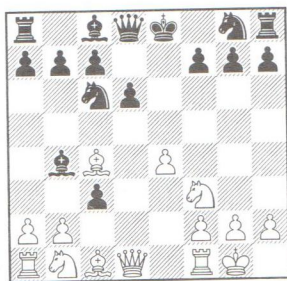


(13...hxg5 14. ♗xg5+-) 14. ♗f6+! gxf6 15. exf6 ♗f5 16. ♖g6+--. 10. exf6 dxc4 11. ♖e2+ ♖e6 12. ♗d1 ♖c8 13. fxg7 ♗g8 14. ♖f6+- Zkuste černými něčím pohnout, půjde vám to? 14. ♗g5→ ±.

□ Tarrasch S.
■ Riemann F.

1883

C44: 1.e4 e5 2. ♗f3 ♗c6 3.d4 exd4 4.c3 dxc3 5. ♖c4! ♖b4?! 6.0-0! d6



Vtipné. Jak víme, černý by rád zpět do původní výhodné „smyslovovy redakce“ skotského gambitu po 7. ♗xc3 ♖xc3 a 8... ♖g4! To však bílý nepřipustí! Následující silný postup je znám již od Tarraschových dob a možná ještě dříve. 7.a3! Nedává černému možnost vyměnit příliš figur a pozici

tak otupit, vysušit. 7. ♗xc3?! ♖xc3 8.bxc3 ♖g4! 9. ♖b3 ♖xf3. Opakují: Praxe ukazuje, že tento přechod do „polovičního“ gambitu 5. ♗xc3 ♖b4! 6. ♖c4 d6! vede k pozicím, ve kterých má černý excellentní výsledky! 7.bxc3?! ♖c5 8. ♗e1 ♗ge7±. Černý je více než OK.

7... ♖a5

7...cxb2?? 8. ♖xb2+-;

7... ♖c5 8.b4 c2 9. ♖xc2 ♖b6 (9... ♗d4? 10. ♖d3+-) 10. ♖b3 ♖e7 11. ♗c3 s přechodem do partie. 8.b4 ♖b6 9. ♖b3 Zcela správné řešení. Černému nelze beztréstně umožnit dokončení vývinu královského křídla. Situaci na šachovnici jsme se již v našem článku nejednou zabývali, proto jen stručně. Bílí pěšci dámského křídla jsou umístěni velmi výhodně, protože černému mimo jiné znemožňují uskutečnit typický „smyslovový“ obranný manévř ♖d8-d7 a ♗c6-a5 s nežádoucími výměnami. ≤9. ♗xc3 ♗f6 10. ♖b3 0-0! by bylo jednoznačně méně logické a bílými přímo antiprofylaktické řešení.

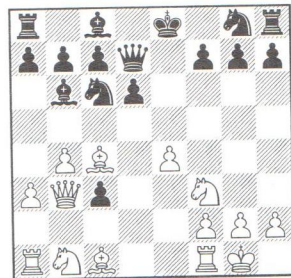
9... ♖f6

9... ♖e7 10. ♗xc3. Úmysl 11. ♗d5 je pro černého jistě dosti nepříjemný i za této situace. – viz VP Ueter H. – Haeuesler H. 1981.

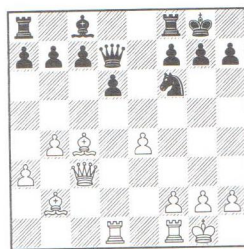
9... ♖e6 Tento tah se objevuje ve staré monografii Lučka Pachmana (vydáno roku 1959) dokonce se značkou „!“ Autor dále uvádí 10. ♖xe6 fxe6 11. ♖xe6+ ♖e7 12. ♖c4 (12. ♖b3 ♖f7 13. ♖xc3 s přechodem do 12. ♖c4; 12. ♖h3!?) s výhodou bílého. Toto hodnocení potvrdila i partie Grabics M. – Nikolin Z. 1995, která pokračovala 12... ♖f7 13. ♖xc3 ♗f6 14.b5 ♗e7 15. ♗bd2 0-0 16.a4†;

9... ♖d7?!

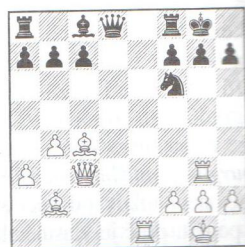
**Neváhejte,
předplatte si
ŠACHinfo i vy!**



Dokáže vám teď svěřenec zodpovědět otázku, proč je tento, v řadě variant obvyklý a správný obranný postup, za této situace zcela bezuzubý? Věřme, že ano! Hlavním důvodem je, že černý v dané chvíli nedisponuje možností ♗c6-a5. 10. ♗xc3 ♗d4?! (10... ♗f6 11. ♖g5 ♗d4?! 12. ♗xd4 ♖xd4 13. ♗ad1±, Schallop – Anderssen A. 1871) 11. ♗xd4 ♖xd4 12. ♖b2 ♗f6 13. ♗ad1. Následující průběh právě citované partie je celkem vhodný k tzv. bodovačce – přehrávání partie s hádáním tahů například na skupinovém tréninku. Nu, posuďte sami! 13... ♖xc3 14. ♖xc3 0-0

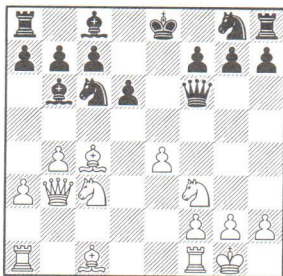


15.e5 ♗e8 16. ♗fe1! ♖g4 17. ♗d3 dxe5 18. ♗xe5 ♗f6? (18... ♖e6 19. ♖xe6 fxe6 20. ♖b3) 19. ♗g3 ♖d1+ 20. ♗e1 ♖d8



21. ♗xg7+ ♗xg7 22. ♖g3+ ♗h8 23. ♖g5 ♗g8 24. ♖xf6+ ♖xf6

25. ♙f6+ , Stein B. – Belcher E. 1988 (25. ♙f6+ ♜g7 26. ♞e8\#).
10. ♜xc3



Bílý má naprosto ideálně rozmístěné figury i jasný způsob dokončení vývinu svých sil. Současně před ním však samozřejmě stojí i profylaktické úkoly. Černý by chtěl pochopitelně i zde ze všeho nejvíce dokončit vývin figur a schovat krále po 0-0. To nelze dopustit! Sledujme dále jak akurátní, přísný a profesorský Siegbert Tarrasch vše zvládne. $\leq 10. \text{♙g5}$ Při postavení dámy na f6 je přirozeným políčkem pro našeho černopolného střelce pochopitelně b2! $10... \text{♞g6}$ $11. \text{♜xc3?!$ ♙e6? ($11... \text{♙g4}$! $12. \text{♞d5}$ ♙xf3 $13. \text{♞xf3}$ ♞e5+) $12. \text{♞d5}$ h6 $13. \text{♙d2}$ ♙xd5? $14. \text{exd5}$ ♞ce7 $15. \text{a4}$ a6 $16. \text{a5}$ ♙a7 $17. \text{b5}$ ♞f6 $18. \text{b6+}$. Bilguer-von der Lassa 1838!

$10... \text{♞ge7}$ Jediné důstojné krytí předsunutého bodu centralizace $11. \text{♞d5}$! Vždyť černý musí také pomýšlet na ukrytí krále.

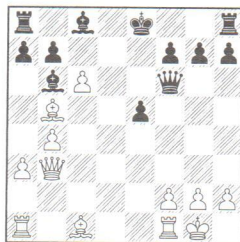
$10... \text{♙e6}$ $11. \text{♞d5}$. Alegorie dámské věže s muchomůrkou citrónovou je za této situace zřejmá. $11... \text{♙xd5}$ ($11... \text{♞xa1?!$ $12. \text{♙b2}$ ♞xf1+ $13. \text{♞xf1}$ ♞f8 $14. \text{♞c3+}$ -). A) $12. \text{exd5?!$ ♞e5 $13. \text{♞xe5}$ dxe5 $14. \text{♙b5+}$ ♞f8 ($14... \text{c6?}$ $15. \text{dxc6}$ bxc6 $16. \text{♙g5+}$) $15. \text{♙b2+}$;

B) $12. \text{♙xd5}$ Tato pozice se vyskytla již v meziměstském zápase Edinburg – Londýn v roce 1824! Ostatně, není nikdy od věci svěřence poučit, proč je vlastně skotská hra skotskou či skotský gambit právě skotským. $12... \text{♞ge7}$ $13. \text{♙g5}$ Zde se ovšem edinburhský dām-

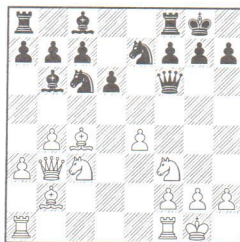
ský střelec ocitá na g5 ještě z jiných, ryze konkrétních, důvodů. Nejen proto, že napadá dámu – viz následující tah! ($13. \text{♙b2?!$) $13... \text{♞g6}$ $14. \text{♙xe7}$! ♞xe7 $15. \text{a4}$ a5 $16. \text{b5}$, Edinburg – Londýn corr. 1824.

$11. \text{♙b2}$

$11. \text{♞d5?!$ Brzy! $11... \text{♞xd5}$ $12. \text{exd5}$ ♞e5 $13. \text{♞xe5}$ dxe5 $14. \text{♙b5+}$ c6 $15. \text{dxc6}$



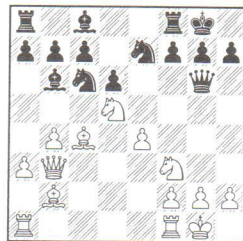
$15... \text{0-0}$! Nejnebezpečnější zbraň v boji proti gambitům je zde opět v plném lesku! Vrácením získaného materiálu by černý nápor vydržel! ($15... \text{bxc6?!$ $16. \text{♙g5}$ ♞g6 $17. \text{♞d5}$ $0-0$ ±, Voigt M. – Rieling T. 2001) $16. \text{cxb7}$ ♙xb7 $17. \text{♞g3}$ ♙d4 ;
 $\leq 11. \text{♙g5}$ ♞g6 $12. \text{♞d5?!$ ($12. \text{♞e2?!$) $12... \text{♞xd5}$ $13. \text{exd5}$ ♞e5 $14. \text{♞xe5}$ dxe5 ($14... \text{♞xg5?}$ $15. \text{♞f3}$ ♞g6 $16. \text{♞ae1+}$ →) $15. \text{♙b5+}$ c6 $16. \text{dxc6}$ 0-0!±.
 $11... \text{♞e5}$
 $11... \text{0-0}$



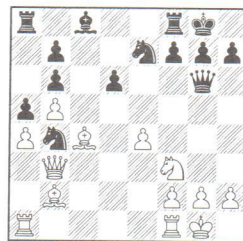
Proč černý okamžitě nerošoval? Tak by měla znít otázka vašeho svěřence! Inu, tlak bílého by byl i v tomto případě velký. Podívejme se na konkrétní varianty.

A) $12. \text{a4!?}$ ♞e5 $13. \text{♞d5?}$ ($\text{♞}13. \text{♞xe5}$) $13... \text{♞xd5}$ $14. \text{♙xd5}$ ♞xf3+ $15. \text{gxf3}$ ♙d4 $16. \text{♙xd4}$ ♞xd4 $17. \text{♞h1}$. Tak to by se to bílé-

mu opravdu nepovedlo! Bílý je prostě bez kompenzace, zato s rozbitou pozicí! $17... \text{c6}$ $18. \text{♙c4}$ ♞h8! , Kiran P. – Babu N. 1992.
B) $12. \text{♞d5!}$ ♞g6

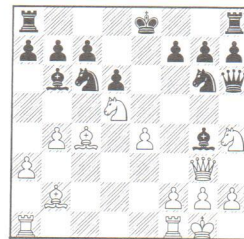


$13. \text{a4!}$ a5 ($13... \text{♞xe4?}$ $14. \text{♞fel+-}$; $13... \text{♞xd5?}$ $14. \text{exd5}$ ♞e7 $15. \text{a5}$ ♙h3 $16. \text{♞e1+-}$ ♙xf2+ $17. \text{♞xf2}$ ♙d7 $18. \text{♞f3}$ c6 $19. \text{dxc6}$ ♙xc6 $20. \text{b5}$ 1:0, Saunders M. – Foy J. 1984) $14. \text{♞xb6}$ cxb6 $15. \text{b5}$ ♞b4

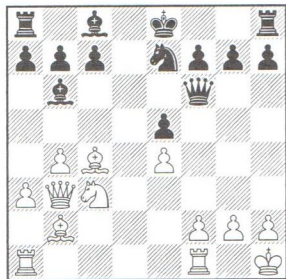


Tato pozice je nepochybně výhodnější bílému, neboť: 1) pěšec navíc černého nehraje absolutně žádnou roli (b7, b6), 2) nechráněná hradba – pěšec d6 – je vážnou slabinou, 3) dvojice střelců zde má pochopitelně značný význam (♙b2 nemá oponenta). I výběr tahů bílého byl nyní široký; počínaje centralizační věží či snad dokonce profylaktické $16. \text{♞h1!?}$;

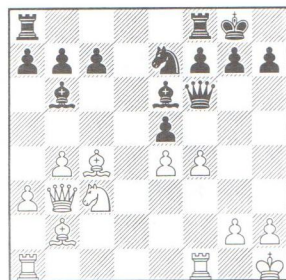
$11... \text{♞g6}$ $12. \text{♞d5}$ ♙g4? ($12... \text{0-0}$) $13. \text{a4}$ s přechodem do $11... \text{0-0}$.) $13. \text{♞h4}$ ♞h6 $14. \text{♞g3}$ ♞g6



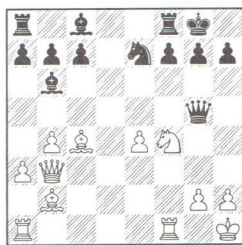
Další pozice pro zadání tréninku techniky propočtu. 15. ♖f5! ♙xf5 16. exf5 ♗ge5 17. ♘xb6 axb6 18. f4 ♗xc4 19. ♙xg7+, *Haeuesler R. – Kweinst A., corr. 1985.* 12. ♗xe5 12. ♗d5?! Tuto zajímavou, ale pro bílého nedostatečnou variantu uvádí již Bilguer. 12... ♗xf3+ 13. ♖h1 ♗h4 14. ♗xf3 ♗xd5 15. ♙xd5 0-0. 12... dxe5 13. ♖h1!!



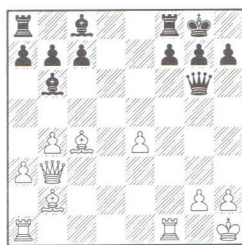
Překrásná idea! Bílý se chystá k otevření studánek po f2-f4! Co se týče označování silných tahů dvěma vykičňáky: Nikomu samozřejmě nelze brát jeho názory jak, kolik a kdy silné tahy označovat právě takto! Dle mého soudu však musíme být v trénincích dětí poněkud kategoričtější než jindy! Silně zvýrazněné tahy jsou pro našeho svěvence lépe zapamatovatelné, lépe se mu chápou analogie i metody, které k situaci přivedli. Značka „!!“ by tedy neměla být šafránnem, neměla by však být, na druhé straně, ani běžným, denodenně užívaným kořením. 13... 0-0 Lze to vůbec? Bílý pustil soupeře k rošádě a nyní uvidíme, zda měl černý vůbec právo ji zahrát. 13... ♗e6!? 14. f4 ♗e6!?



V takovýchto pozicích stačí jen jedna jediná nepřesnost a kritická pozice se rázem proměňuje v úplně prohranou. Černému však bude celkem přát štěstí, neboť oběť dámy, ke které v partii dojde, je snad dokonce objektivně nejlepší východisko z této jeho momentální bídy (*nechce se pochopitelně věřit, že už zde by byl černý k něčemu podobnému odhodlán či dokonce, že by již se vším počítal*). 14... exf4 Vypadá samozřejmě více než jen drze, otrle a riskantně. Varianty však ukazují, že černý mohl nejhorsší – lépe řečeno okamžitou – katastrofu přežít. 15. ♗d5 ♗g5 (15... ♗h4? 16. ♗xf4+-) 16. ♗xf4 → xf7.

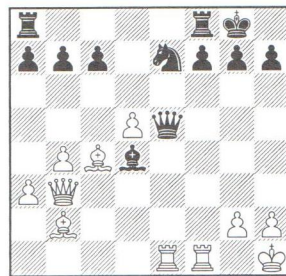


- A) 16... c6?! 17. ♗d3 (17. ♙xf7+ ♗xf7 18. ♗h3±) 17... ♗g6 18. ♗e5 ♗xe4 19. ♙xf7+ ♖h8 20. ♗ae1+-;
 B) 16... ♗g4?! 17. ♗g3!;
 C) 16... ♗g6?! 17. ♗xg6 ♗xg6

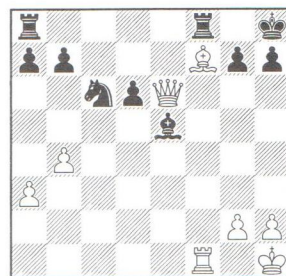


18. ♗xf7!! ♗xf7 19. ♗f1 ♗e6 20. ♙xe6 ♗af8 21. ♗d5 c6 22. ♗d7 1:0, *Winckelmann T. – Zuzek T., e-mail 2001.*
 D) 16... ♗c6 17. ♗d5 (17. ♗ad1!?) 17... ♗e5 (17... ♗d8 18. a4!) 18. ♙xe5 ♗xe5 19. ♗xb6 axb6 20. ♙xf7+ (20. ♗xf7!?) 20... ♖h8 21. ♗d5 ♗xd5 (21... ♗e7 22. e5±) 22. ♙xd5±. 15. ♗d5 ♗xd5

15... ♗xd5? 16. exd5 Tempo! 16. exd5 ♗d4! Tento tah vede již forsírovaně ke ztrátám materiálu; jinak však prostě přijde 17. fxe5 a ideální pěšcové centrum na druhé straně se musí projevit jako zničující síla. Bílý bude mít po této oběti materiálu (dáma za věž a figuru + pěšce) ještě jisté technické problémy s realizací, neboť souhra černých sil se opravdu pozoruhodně zlepšila. 17. fxe5 ♗xe5 18. ♗ae1



18... ♗xb2 Nic jiného nezbyvá. 19. ♗xe5 ♗xe5 20. d6?! Otevírá přístupové cesty k černému králi, což bývá často nejpřesnější způsob realizace i materiální výhody, ale ne vždy! Právě díky zlepšené souhře zbylých figur černého může mít toto počínání svá rizika. Opravdu, těžko hodnotit objektivní sílu tohoto postupu – výměny pěšce d5 za pěšce f7. 20. ♗f3!? ♗d6 21. ♗d3±. 20... cxd6 21. ♙xf7+ ♖h8 22. ♗e6 ♗c6



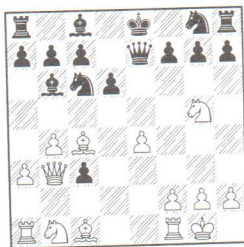
23. g4?! Nemalá rizika v sobě skrývá tento tah! Na šachovnici je střední hra a různobarevní střelci v této fázi hry umějí činit nemalá kouzla. Nechce se mi věřit, že by realizace výhody spočívala v pří-

mém útoku na černého krále?!
 23...d4 24.♖d7 ♖ac8 25.♞f2
 h6? Nato bílý ovšem čekal! Vinou
 tohoto pěšce může bílý dokončit
 na čas přerušenu útočnou akci.
 25...♞c1+ 26.♔g2 ♖c2 27.♞e7
 ♖e1+∞. 26.g5 ♞c3?! 26...♞c1+.
 27.gxh6 ♞fc8 27...gxh6
 28.♔g6!+. Černý král je slabší!
 28.hxg7+ ♔xg7 29.♞g4 29...♞c1+
 30.♔g2+-. 1:0

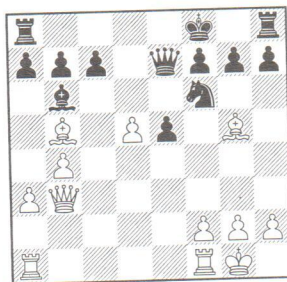
□ Ueter H.
 ■ Haeuesler R.
 1981

C44: 1.e4 e5 2.♖f3 ♖c6 3.d4
 exd4 4.♔c4 ♔b4+ Časté pořadí ta-
 hů; i takto se lze do varianty C:
 5...♔b4 dostat. 4...♖f6; 4...♔c5
 5.c3 ♖f6. 5.c3 dxc3 6.0-0! d6
 7.a3! ♔c5 7...♔a5 Přechází do stej-
 né pozice po 8.b4. 8.b4 ♔b6
 9.♞b3 ♞e7 9...♞f6 10.♖xc3
 ♖ge7 - viz partie Tarrasch S. -
 Riemann 1883.

10.♔g5
 10.♖xc3 ♔e6 (10...♖f6
 11.♔g5! s přechodem do partie.)
 11.♖d5! ♔xd5 (11...♞d7 12.♔b2
 ♖ge7 13.♔xg7+-) 12.exd5 ♖e5
 13.♖xe5 (13.♔b5+!?) ♔f8
 14.♔b2 a6 15.♖xe5 dxe5 16.♔c4
 f6 17.a4↑, Manthe B. -
 Yadermann Y. 1990) 13...♞xe5
 (13...dxe5 14.♔b5+↑) 14.♔b2
 ♞g5 15.♞a4+ ♔d8 16.♞ae1→, me-
 ziměstský zápas Lund - Malmö
 corr. 1848.
 10.♖g5?

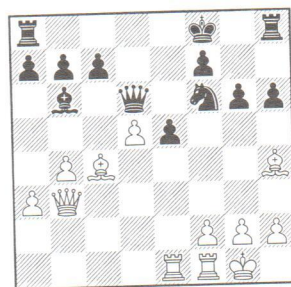


Povrchní! Následující průběh je
 typickou ukázkou vyšumění inici-
 ativy při nedostatečně promyšlené
 hře. 10...♖e5 11.♖xc3 c6 12.♞d1
 ♖xc4 13.♞xc4 h6 14.♖f3 ♔e6↑,
 Škut M. - Bureš J. 2003. 10...♖f6
 10...f6 11.♔h4↑; 10...♖d4!?!
 11.♖xc3 ♔e6 11...♖d4?! 12.♖xd4
 ♔xd4 13.♖d5 ♞d7 14.♞ad1→
 Llopis A. - Ramirez Diaz, corr.
 1983. 12.♖d5! ♔xd5 13.exd5
 13.♔xd5! 13...♖e5 14.♖xe5
 dxe5 15.♔b5+↑ ♔f8

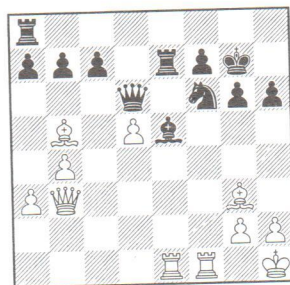


Kompensace bílého je i za této si-
 tuace mimo vši pochybnost a má
 pro nás již klasické důvody: x♔f8,
 dvojice střelců, náskok ve vývinu,
 otevřený charakter pozice.
 16.♞ae1 ♞d6 17.♔c4 Střelec svou
 funkci na b5 splnil, připravil čer-

ného krále o klid v podobě rošády!
 17...h6 18.♔h4 g6



19.♔h1! Pozoruhodná analogie
 s předchozí Tarraschovou VP!
 Můžeme zobecnit: pro tuto varian-
 tu je - při postavení ♔b6 - příznač-
 ným postupem profylaxe v útoku
 s přípravou útočného f2-f4!
 19...♔g7 20.♔g3 Za i proti pěšci
 e5! 20...♞he8 21.f4! ♔d4 22.♔b5
 ♞e7?? Závažné provinění, černý
 řádně nedopočetl variantu.
 22...exf4. 23.fxe5 ♔xe5



24.♞xe5! Připravuje černého o pi-
 líř jeho obranné koncepce. Partie
 je pro něho ztracena. 24...♞xe5
 25.♞c3 ♖e4 26.♞xe5+ 1:0

ŠACH
 info

Značková prodejna
 ŠACHinfo

ŠACHOVÁ PRODEJNA

Otevírací doba o prázdninách:

červenec: út-pá 10-13 a 14-19 hod.

srpen: 1.-28. 8. 2005 - dovolená

Plzeňská 76, 150 00 PRAHA 5 - Košiče

Mobil: 606 787 275 Informace na: www.sachinfo.cz

Jan
Bílek

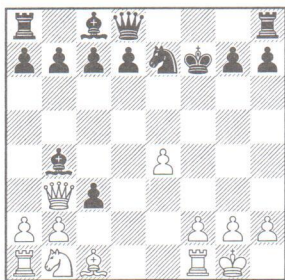
REPERTOÁR ZAHÁJENÍ (5)

Dokončení z nulových čísel...

□ Reggiani M.
■ Rigo J.

1981

C44: 1.e4 e5 2.♘f3 ♘c6 3.d4 exd4 4.♙c4 ♙b4+ 5.c3 dxc3 6.0-0 ♗ge7 Analogicky variantám B, s vývinem střelce na c5, i zde se může černý pokusit dokončit vývin a rošovat, aniž by bílému umožnil postup e4-e5 s napadením svého jezdc. I zde však musí počítat s typickým výpadem 7.♗g5 7.bxc3!↑ – viz VP *Juliao C.–Sherman A. 1974. 7...♗e5* □ Vlastně jediný tah, který může černého ještě uspokojit. Tuto partii hraje černými silnější šachista (ELO 2340) a i proto je docela možné, že si variantu k partii tak trochu připravil. 8.♙f7+ ♗xf7 9.♗xf7 ♙xf7 10.♖b3+



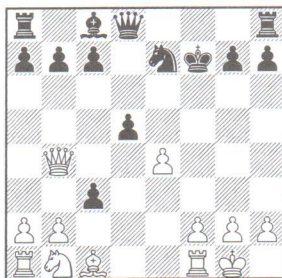
V tom je vtip celé operace bílého. Figuru získá zpět a chce těžit z „klasických“ dynamických výhod: RS ve střední hře, slabší černý král, horší koordinace figur. Podívejme se však, jak mistrně černý ze, zdálo by se, horší pozice vytluče maximum! 10...d5! Správně! Černý zde nemusí ztrácet čas na ústup králem. Vždyť tento tah je vývinový! 10...♙f8? 11.♖xb4 cxb2? 12.♙xb2 d6



Připadá vám pozice černého obranně schopná? Podívejte se, jak se soupeřem bílý zametl v následující partii. Výtečně metodicky demonstroval útok při RS ve střední hře! 13.f4! ♗c6 14.♖c3 ♞g8 15.♗d2 ♙e6 16.♗f3 h6 17.f5! ♙f7 18.e5 ♙h5



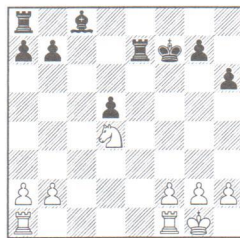
19.f6 gxf6 20.♗d4 ♗xd4 21.♖xd4 dxe5 22.♖xe5 ♞g5 23.♞xf6+ ♙g8 24.♖e6+ ♙f7 25.♖xf7+ 1:0, *Wörl R.–Hannweber M. 1995.* Komu by se po přehrání právě takovéto partie nechtělo svému svěřenci přesně takový postup naordinovat! Jenže nejdříve se vraťme do naší hlavní partie. 11.♖xb4



Na šachovnici je teď před námi pozice na rozhraní zahájení a střední hry. Ta bude mít v dalším nesporně nadále ostrý charakter, neboť o to se bez diskuze postarají různobarevní střelci a slabší postavení černého krále. 11...c2!!↗

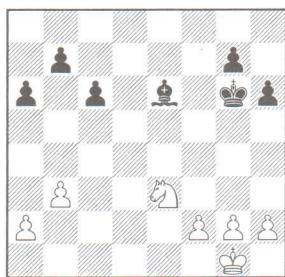


Velmi, velmi silné, neboť zpomaluje, zdržuje vývin bílého! 11...cxb2? To by bylo opět velmi nemoudré řešení. V situacích jako je tato, bývá rozhodujícím faktorem čas, nikoliv počet ukořistěných pěšců! A tímto způsobem by času ztratil černý spousta 12.♙xb2→. 12.♗a3 12.♗c3?! d4. 12...♙d6 12...♞e8!?, 12...♗c6!? 13.♖b3 13.♖xd6 cxd6 14.♗xc2 (14.f3!?) 14...dxe4 15.f3!♞. 13...c6 14.♙g5 ♞e8 15.♗xc2 h6 16.♙e7 ♞xe7 17.♞fe1?! ♠17.exd5! ♖xd5 (17...cxd5?! 18.♞fe1!± (18.♗d4)) 18.♖xd5+ cxd5 19.♗d4



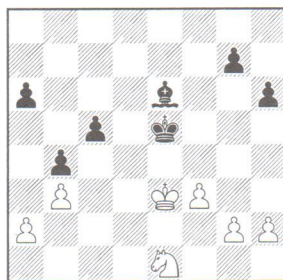
Tak by se pozice slibující nejdříve

velmi ostrý boj vysušila, přetransformovala v pěknou technickou koncovku. Jak ji zhodnotit? Je nesporné, že bílý má stále výhodu vyplývající však tentokrát z pěšcové struktury a hlavně z převahy vzorně postaveného centralizovaného jezdců nad nebohým a nemotorným střelcem. Hodnocení pozice je objektivně něco mezi malou a velkou výhodou bílého (*Taková značka, jak víme, v současném informátorovském značení neexistuje, ale podle tzv. Bondarevského hodnocení – škála 10 – by se mohlo rovnat poměru 7/3.*). Zkuste svého svěřence vyzkoušet trochu jiným způsobem: „Jak bys hodnotil tuto pozici ve své partii ty? Dal bys přednost pozici své či soupeřově? Proč?“ **17...♙e6!** **18.exd5 ♗xd5** Ze střelce je náhle král postavení. **19.♗xe7+ ♞xe7** **20.♞e3 ♞f6** **21.♞a3 ♔g6** **22.♘e3 ♖f8** **23.♖f1 ♙e6** **24.b3 a6** **25.♞c1 ♞g5** **26.♞c3 ♖e8** **27.♔h1 ♞f4** **28.♔g1 ♗d8** **29.♗d1 ♗xd1+30.♘xd1 ♞e4** Černý má stále aktivnější figury, bílý jezdec zde nemá šanci najít opěrné pole. V otevřené pozici je to tedy bílý, kdo teď tahá za kratší konec. **31.♞e3 ♞xe3** Zřejmě správná transformace. V otevřené pozici s početní nerovnováhou na křídlech má černý šance na úspěch. Hodnocení se nezměnilo – 7/3! **32.♘xe3**



32...♔f7 **33.♔f1 ♙e7** **34.♙e2 ♔d6** **35.♔d3 ♙e5** **36.f3 b5** **37.♔c3 ♔f4** **38.♘c2 c5** **39.♔d2 b4** Závazné, černý bude muset ještě dokazovat, že má na to, aby si v dalším vytvořil vzdáleného vol-

ného pěšce. **39...a5.** **40.♘e1 ♙e5** **41.♙e3**

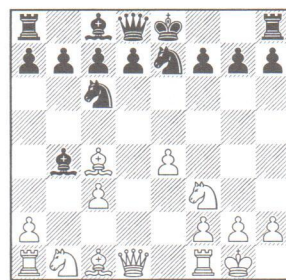


41...a5? ♠41...c4! a měl by takto pravdu! **42.bxc4 ♗xc4** **42.♘d3+ ♔d6** **43.♘b2** Černý si nechal, v honbě za celým bodem, celkem naivně zablokovat svoji majoritu na dámském křídle a nyní jsou jeho šance na výhru již minimální. Podívejme se však, co ještě dokáže – zřejmě při postupném procitnutí, co že to vlastně provedl před několika tahy! – vytvořit! **43...♗f5?** Špatné dopočítávání variant!! **44.♘c4+ ♔d5** **45.♘xa5 ♙b1** **46.♔d2!** **g5** **46...♗xa2** To ovšem nešlo pro celkem běžný a tradiční obrat **47.♔c2+** s chycením střelce. **47.♔c1 ♗d3** **48.♔d2 ♙b5** **49.♔e3 ♙a6** **50.g3 ♗f1** **51.f4 g4** **52.♘c4 ♗xc4** **53.bxc4+ ♔xc4** **54.f5 ♔d5** **55.f6 ♔e6** **56.♔d3 ♔xf6** **57.♔c4 ♔e5** **58.♔xc5 ♔e4** **59.♔xb4 ♔f3** **60.a4 ♔g2** **61.a5 ♔xh2** **62.a6 ♔xg3** **63.a7 ♔h2** **64.a8♞ g3** **65.♞h8 g2** **66.♞xh6+ ♔g3** Nu, a závěr se dá též využít k tréninkovým účelům. **67.♞g5+ ♔f2** **68.♞f4+ ♔e2** **69.♞g3 ♔f1** **70.♞f3+ ♔g1** **71.♔c3 ♔h2** **72.♞f2 ♔h1** **73.♞h4+ ♔g1** **74.♔d3 ♔f1** **75.♞f4+ ♔g1** **76.♔e2 ♔h1** **77.♞h4+ ♔g1** **78.♔f3** 1:0

□ **Juliao C.**
 ■ **Scherman A.**

1974

C44: **1.e4 e5** **2.♘f3 ♔c6** **3.d4 exd4** **4.♗c4 ♙b4+** **5.c3 dxc3** **6.0-0 ♘g7** **7.bxc3**

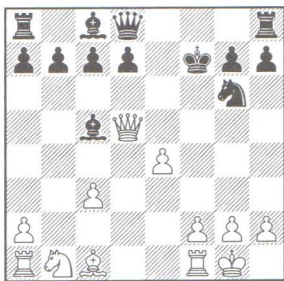


Dle mého soudu opticky nehezky tah, se kterým jsem měl po dlouhých čas problémy; prostě se mi nelíbil. Avšak další průběh je teď dál celkem forsírovaný a podobným, dá se říci skoro stejným taktickým manévrem jako v minulé VP, se bílému podaří udržet jasnou výhodu. A opět v pozicích s různobarevnými střelci a slabším králem černého. Nu, a materiál? Tentokrát bude nastejno. **7.♞b3!**? **0-0** **8.♘g5 ♞e8** **9.e5!**, *Potocnik–Warnecke 1996;* **7.a3 ♙a5** **8.b4 ♙b6** **9.♘xc3**, *Smith C.–Malmstrom J., 1998.* **7...♗c5** Pravděpodobně o něco silnější než ústup na a5. Po uskutečnění celé taktické operace a dobráním tohoto střelce dámu, učiní černý vývinové d7-d6 s napadením, tedy s tempem. **7...♙a5** **8.♘g5!** A) **8...0-0?** **9.♞h5+-**. B) **8...d5!** Zde tento pokus o uvolnění nevychází z taktických důvodů. Střelec a5 je v postavení mimo hru a může být ztrestán. **9.♗xd5!** **♘xd5** **10.exd5 ♘e7** (**≤10...♘e5** **11.♗e1!** A černý má těžké problémy s roztroušenými figurami.) **11.♞a4+c6**



12.d6+ x♙a5. C) **8...♘e5** **9.♘xf7 ♘xf7** **10.♗xf7+ ♔xf7** **11.♞h5+!**, *Kern–Vogt 1989.* **8.♘g5!** **♘e5** **8...0-0?** **9.♞h5+-;** **8...d5!** Tento

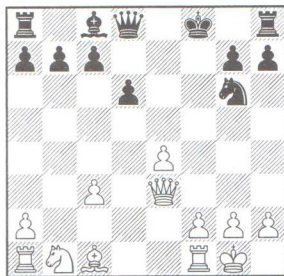
v praxi neužívaný postup je pravděpodobně objektivně nejlepší možností černého. Ano, jak víme, jedna z nejnadějnějších obranných metod spočívá ve včasné vrácení materiálu a ve snaze dohnat zpět ztracený čas! 9. exd5 $\text{d}5$ 10. $\text{b}3$ ($\text{d}10. \text{b}5 \pm$; $\text{d}10. \text{a}4$) 10... $\text{g}4$?) B) 9... dxd5 (9... 0-0? 10. $\text{h}5$; 9... $\text{d}5$?! 10. dxf7 dxf7 11. exf7 xf7 12. $\text{h}5$ \pm) 10. exd5 $\text{d}7$ (10... $\text{d}5$ Nyní není činně tento ústup se současným napadáním střelce, což je pro bílého jistě výhodnější. 11. $\text{e}1$!) 11. $\text{d}4$ $\text{d}6$ (11... $\text{b}6$!?) 12. dxd6 cxd6 (12... axd6 13. $\text{e}1 \pm$) 13. $\text{e}1$ 0-0 14. $\text{f}4$ $\text{e}8$ 15. $\text{a}3$ \uparrow . 9. exf7 dxf7 10. dxf7 xf7 11. $\text{h}5$ $\text{d}6$



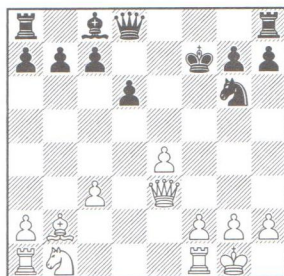
12. $\text{d}5$ \uparrow ! Krále je vhodné nechat zatáhnout na 8. řadu. Naruší se tak koordinace mezi věží a králem (v budoucnu možná i mezi věžemi) a král tedy bude muset ztráčet další čas pochodem na 7. řadu, vývinem věže a případným dalším ukrytím (tedy umělou rošádou). Nemylme se, na šachovnici může být ještě velmi dlouho střední hra! 12... xf8 12... $\text{e}8$ 13. axc5 \uparrow $\text{d}6$

**Předplatte si
ŠACHinfo
na rok 2006
již dnes!**

14. $\text{e}3$! Správné rozestavení figur, jak uvidíme dále. (14. $\text{a}5$?! $\text{b}6$ 15. $\text{d}5$ $\text{a}6$ z , Pace C. – Xuereb V. 1996, 1:0 (87)). 13. axc5 \uparrow $\text{d}6$ 14. $\text{e}3$!

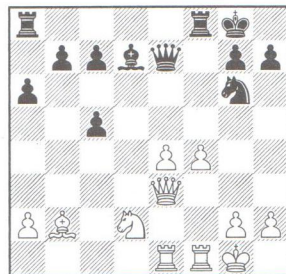


Optimální postavení dámy! Je pěkné a budí přímo estetický dojem sledovat, jak metodicky správně nakládá bílý s problémem kam vyvinout zbylé figury, jaká místa zaujmout svými útočnými rezervami! Vezměme si třeba zrovna dámu! Je zřejmé, že odtud podporuje postup centrální falangy – pěšců $\text{e}4$ $\text{f}4$ – jejímž konečným cílem je rozboření pěšco-figurového krytu kolem černého krále. A navíc, černý bude muset v blízké budoucnosti ztratit další tempo: věž a8 totiž musí také vstoupit do hry, a co potom s pěšcem a7? Ano, i na to se hraje – hrozba je někdy silnější než její provedení, říkal už Aaron Nimcovič! 14... xf7 15. $\text{b}2$!

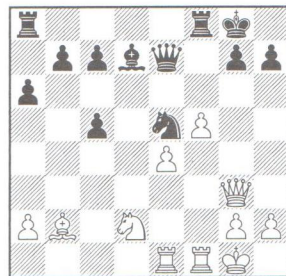


Nejdelší diagonála je nesporně současně i nejlepší místo pro různobarevného střelce bílého; ten samozřejmě nemá oponenta! 15... xf8 16. $\text{d}2$ 16. $\text{c}4$ $\text{g}8$ 17. $\text{d}3$ Vypadalo jistě opticky aktivněji, vždyť jezdec bílého ovládal

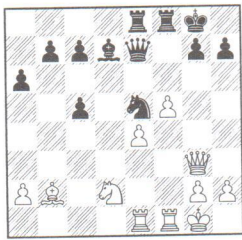
potom bod vniku – pole $\text{d}5$! Věc však měla háček. 17... $\text{d}5$! a $\text{Pc}4$. 16... $\text{e}7$ 17. $\text{c}4$ $\text{g}8$ 18. $\text{f}4$ $\text{d}7$ 19. $\text{a}e1$ $\text{a}6$ Už je to tu! Černému se samozřejmě nechce pěšce a7 dávat a každý by ho jistě chápal. 20. $\text{c}5$! dxc5 ?



Těžké oslabení černé pozice v centru. Nyní bude již velmi těžké zabránit silám bílého vrhnout se s celou svou energií na královské křídlo. $\text{d}20$... $\text{b}5$! Správná strategie, černý měl rovněž soupeře zaměstňávat. 21. cxd6 A) ≤ 21 ... axd6 22. $\text{a}3$ $\text{d}3$ 23. axd3 exd3 24. exf8 xf8 ! (24... exf1 25. exg7 exg2 26. $\text{h}6$ $\text{h}3$ 27. $\text{e}3$ \pm) 25. $\text{f}3$ dxf4 \square 26. $\text{g}3$ (26. $\text{e}5$!?) 26... $\text{d}e2$ \square 27. $\text{f}2$ A1) 27... $\text{d}c3$ 28. exf8 xf8 29. $\text{e}3$ \pm (29. $\text{e}3$?? $\text{d}l1$) \pm . A2) 27... $\text{d}d4$ 28. exf8 xf8 29. $\text{e}c1$ \pm (29. $\text{e}3$?? $\text{d}c2$) \pm . B) 21... cxd6 22. $\text{f}2$. Sestavení dalšího plánu by pro bílého v této pozici – fázi partie – nebylo zrovna jednoduché, přesto se hodnocení nezměnilo a je zjevné: pozice bílého zaslouží stále přednost. 21. $\text{f}5$! $\text{d}e5$ 22. $\text{e}3$



Klíč k pozici je... xe5 ! 22... $\text{b}5$ 22... $\text{e}8$



23.f6!! ♖xf6 24.♖xf6 ♔xf6
 25.♔c4+- 23.♙xe5 ♙xf1
 24.♖xf1?! Škoda, okamžitě vyhrá-
 valo mnohem silnější i efektnější
 □24.f6! A) 24...♗d7 25.fxg7+-
 (25.♔xf1+-). B) 24...♖xf6
 25.♙xf6 ♔xf6 26.♖xf1+- ♗d4+
 27.♗f2. 24...♖f7 25.♙b2 Pozice
 bílého je samozřejmě stále vyhra-
 ná; bílý však ztratil nit a začíná tá-
 pat. Černý se naopak chopí příleži-
 tosti a partii nakonec (*nutno říci,*
že zcela neprávem) zachrání.
 25...♗d8 26.♔c4? 26.♔f3!+-.
 Jezdec se měl převést na královské
 křídlo! Tam totiž neustále hrozilo
 černému nebezpečí, díky ohrom-
 nému přečíslení v útočných figu-
 rách. 26...♗d3 (26...♗xe4?
 27.♔g5) 27.♗g4. 26...♗xe4=0
 27.♗g5 ♗d5 28.♔e3 ♗d2
 28...h6!?

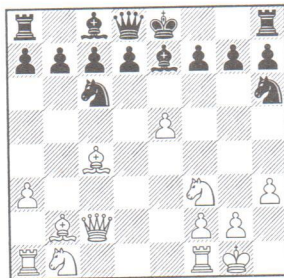
□ Guizar C.
 ■ Miciak E.

1999

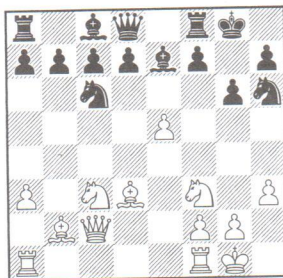
C44: 1.e4 e5 2.♔f3 ♔c6 3.d4
 exd4 4.♙c4 ♙b4+ □4...♔f6;
 □4...♙c5. 5.c3 dxc3 6.0-0! ♔f6
 7.e5! cxb2 8.♙xb2 ♔g4 9.a3 9.h3
 ♔h6 10.e6? Lze takto pokračovat?
 Nejde jen o znásilňování pozice?
 (10.♔c3!?) 10...fxe6! Černý počí-
 tal lépe! 11.♙xg7 ♗g8 12.♙xh6
 ♗f6 13.♙d2? ♗xa1 14.♙xb4
 ♗g7+-, *Sambrook T.-Hakuc W.*

**Předplatte si
 ŠACHinfo na rok
 2006 již dnes!**

corr. 2001. 9...♙e7 9...♙a5. 10.h3
 ♔h6 11.♗c2!

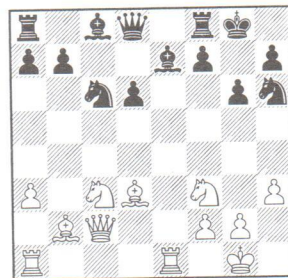


I tato partie je velmi vhodná ka-
 pamatování. Bílý – ač zde obětoval
 dokonce dva pěšce – pozici nijak
 neznásilňuje, neláme. Snaží se
 pouze využít pozičních nedostatků
 v konstrukci vývinu černého. Aníž
 by bylo vidět, kde se černý vlastně
 dopouští chyb, dovede bez problé-
 mů partii až k vítěznému konci.
 Ohromnou vinu na tom všem má
 ovšem velmi zlé postavení černého
 královského jezce. 11...0-0
 12.♙d3 g6 Přečíslení vede...
 k oslabení! 13.♔c3!±

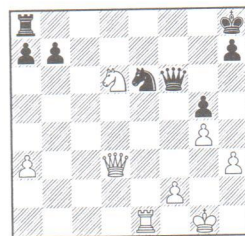


A opět, pokolikáté již v našem
 článku, vidíme stejný obraz!
 K transformaci do pozic s figuro-
 vým centrem (FC) zde prostě musí
 nevyhnutelně dojít, neboť černý
 prostě nemá jinou možnost jak do-
 končit vývin svých sil! Musí po-
 hnout pěšcem d, a poté se hra otev-
 ře. Pro všechny obecné úvahy však
 nelze nikdy zapomínat na konkré-
 tnosti: bílý posledním vývinovým
 tahem plánuje 14.♔c3-e4! 13...d5
 Nutné tedy nejen kvůli pokusu
 o dokončení vývinu, ale i pro za-
 bránění smrtelné centralizace

♔c3-e4 s pozičně vyhranou partii.
 14.exd6 cxd6 15.♖fe1!



Výtečně! Dva pěšci černého navíc
 nemají za dané situace absolutně
 žádný význam. Za to má černý
 oslabené královské křídlo
 tahem g7-g6 a královského jezce
 opravdu nehezky pohozeného na
 šachovnici. Černá pozice se brání
 velmi, velmi obtížně. 15...♙f6
 Následující centralizace dámského
 jezce by byla jinak už úplně smr-
 telná. Takto ovšem nyní bílý sou-
 peři vymění klíčovou obrannou fi-
 guru – domovníka. Nu, přesto je
 třeba vyslovit uznání i černému.
 Bránil se v dalším průběhu dosti
 vynalézávě, jenže... 16.♔e4 ♙xb2
 17.♗xb2 ♔e5 Zřejmě jediné! Část
 materiálu musí černý vrátit, aby
 otupil ostří bílé iniciativy. Ta mo-
 hla jinak každou chvíli přerůst
 v matový útok po oslabených čer-
 ných polích. 18.♔xe5 dxe5
 19.♗xe5 f6 20.♗f4 ♔f5 21.♗ad1
 ♔h8 22.♙c4 ♙b6 23.g4 g5
 24.♗d2 ♔h4 25.♗c3 ♗c7 26.♗d6
 ♔g6 27.♖xf6 ♗g7 28.♖xf8+ ♔xf8
 29.♗d3 ♙e6 30.♔d6 30.♔d6 ♗f6
 (30...♙xc4 31.♗xc4+-) 31.♙xe6
 ♔xe6



32.♖xe6! ♗xe6 33.♗c3+ ♔g8
 34.♔f5 A) 34...♗f7 35.♔h6+ B)

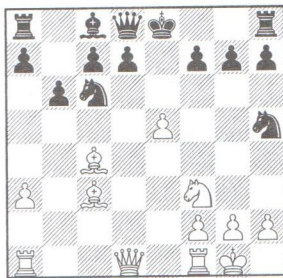
34...♔f8 35.♖h8+ (35.♖b4+). C)
 34...♗d7 35.♖f6. D) 34...♔f7
 35.♖g7+ (35.♖c7+ ♔f8
 36.♖g7+ ♔e8) 35...♔e8
 36.♖h8+ ♔d7 37.♖xa8 ♖e1+
 38.♔g2 ♖e4+ 39.♔h2 ♖f4+
 (39...♖e5+ 40.♔g3) 40.♔g1
 ♖c1+ 41.♔g2 ♖c6+ 42.♔h2
 ♖c7+ 43.♔g3. 1:0

□ KASPAROV GAMBIT 1.0.
 ■ MYCHESS 1.0.

1994

C44: 1.e4 e5 2.♔f3 ♔c6 3.d4
 exd4 4.♔c4 ♔b4+ 5.c3 dxc3 6.0-0
 cxb2 7.♔xb2 ♔f6 8.e5! ♔h5?!
 ♗d8...♔g4 – viz analýza a partie
 Guizar–Miciak 1999. 8...d5 – viz

úvodní analýza. 9.a3 ♔a5 10.♔c3
 Bílý chystá nedvojsmyslné
 11.♔c3–d5, po němž již bude jez-
 dec h5 opravdu v oprátce. Černý
 tedy volí další výměnu, i když síly
 bílého tak ještě zmohtní (*černý
 mění svou vyvinutou figuru*).
 10...♔xc3 11.♔xc3 b6



Jiný způsob dokončení vývinu ve-
 dl k okamžitému otevření centra
 a tedy výhře bílého při mohutném
 FC! 12.♖d2 g6 Jinak černý o za-
 toulaného, nekomunikativního
 jezdce přijde. 13.♖ad1! Nu vida,
 i počítač je schopen najít podobný
 poziční tah! Velmi pěkné! 13...0-0
 14.♖h6 d6 15.♔g5+- ♖xg5
 16.♖xg5 dxe5 17.♖fe1 ♔g7
 18.♔xe5+ f6 19.♔c3 ♔e5 20.♔xe5
 h6 21.♔xf6+ ♖xf6 22.♖e7+ ♔f8
 23.♖d5 ♔b7 24.♖f7+ ♔g8
 25.♖d8+ ♖xd8 26.♖xd8# 1:0

Skončil další díl Bílkova seriálu
 Šachy do škol – škola šachu.
 Ozvou se trenéři se svými názory
 a přáními?

Letem domovem i světem

Krásná Lípa 4.–10. 7. 2005 Open České Švýcarsko

Turnaj se zápočtem na LOK ČR –
 open 9 kol (64 úč.): 1. Jan Balhar
 7,5, 2. Roman Boreš, 3. Marek
 Pokrupa po 7, 4. Břetislav Dalec-
 ký, 5. Robert Seifarth po 6,5, 6.
 Průdek, 7. Šaburov, 8. Herejk, 9.
 Fojtů, 10. Volf, 11. Havránek, 12.
 Mayer, 13. Pekař po 6.

Vřesovice 13.–27. 8. 2005 19. šachový tábor jižní Moravy

Letošní tábor mohl mít podtitul
 „Ve znamení deště“ a nepřál příliš
 rekreačnímu a sportovnímu pro-
 gramu v krásném lesním údolí. Ša-
 chová náplň soustředění byla bo-
 hatší než v minulých letech – před-
 nášky z historie šachu, simultánky,
 každodenní řešitelská soutěž, tré-
 ninky ing. Hory a Mgr. Hurty, dů-
 kladné rozborly sehraných partií.
 Hlavní turnaj na ELO ČR – open 9
 kol: 1. Martin Škoda (Bedřichov),

2. Petr Náplava (Boršice) po 7, 3.
 Tomáš Lamsér (Brno) 6,5.
 Turnaje o 3.VT vyhráli J.
 Zatloukal (Napajedla) a R. Paulík
 (Kyjov). Celotáborový přebor v rap-
 id šachu – open 7 kol: 1. Noční
 vychovatel Petr Kunčar
 (Bučovice) 6, 2.–3. instruktoři
 K. Kratochvíl a J. Novotný (oba
 Brno) po 5,5. Stejný turnaj začá-
 tečnicků vyhrál František Menšík
 (Tišnov) 7. (Jan Gorčák)

Imperia 26. 8.–4. 9. 2005 Dovolená v Itálii

47. ročník mezinárodního šacho-
 vého festivalu. Turnaj A – open 9
 kol (50 hráčů s ELO od 2000 vý-
 še): 1. Ermenkov (PLE), 2. Šimá-
 ček, 3. Arlandi (ITA), 4. Dunis
 (FRA), všichni 6,5, 5. Kalod, 6.
 Birolek, 7. Šulava (CRO), 8.
 Doležal, 9. Müller (GER), všichni
 6, 10. Bañas, 11. Juřek, 12. Payen
 (FRA), 13. Tašič (FRA), všichni
 5,5, 14. Poloch, 15. Birolek Junior,

17. Gross Štefan, všichni 5, 29.
 Cichý, 30. Zdeněk Hába, oba 4,5,
 32. Hodová 4, 39. Šimek Jiří, 41.
 Špírek, 42. Zákoucká, všichni 3,5.
Turnaj B – open 9 kol (46 hráčů
 s ELO 1800–2100): 1. Scacco
 (ITA) 7, 2. Ter Sarkisoff (FRA)
 6,5, 3. Semeria (ITA) 6, 6. Bláha
 Bohuslav 5,5, 10. Machálek 5, 19.
 Kalod Michal 4, 27. Tomíšek 3,5,
 32. Otcovský 3. **Turnaj C** – open
 9 kol (42 hráčů s ELO menším než
 1800): 1. Degrassi (ITA) 6,5, 2.
 Visigalli (ITA), 3. Gardini (ITA),
 oba 6, 6. Soukupová 5,5, 10.
 Ondřích 5, 16. Vránová 4,5, 18.
 Škvřina, 21. Jakuš, oba 4, 31.
 Košťálek 3.

A partiová ukázka? Jáno Bañas
 nastupuje od 1. října na post slo-
 venského velvyslance v Chorvat-
 sku a tento turnaj byl na nějakou
 dobu jeho posledním vystoupením
 v oficiálních soutěžích. Kromě
 svého širokého přehledu jistě dob-