

Jan
Bílek

REPERTOÁR ZAHÁJENÍ – II. ČÁST (1)

V první části článku, týkajícího se volby repertoáru zahájení našich mladých svěřenců (viz ŠACHInfo č. 1/2003 – 3/2004) jsme se zabývali převážně problémem zařazení zahájení do repertoáru dětí a jaká pravidla a zákonitosti je přitom nutné respektovat a čeho se naopak vyvarovat.

V této II. části bychom tedy měli logicky na předcházející část navázat a rozšířit poznatky, kterých jsme se v předcházejícím textu pouze dotkli! Zaměříme se na to, jakým způsobem dané vybrané zahájení se svěřencem studovat, a opět na jaká pravidla a zákonitosti přitom brát zřetel, jakým typickým chybným postupům se přitom vyhnout.

Naše volba v této II. kapitole článku tedy padne na určitě konkrétní zahájení, které se rozhodneme se svým svěřencem podrobně studovat a posléze je zařadit do jeho repertoáru. Dříve než však přistoupíme ke konkrétnímu studiu vybraného zahájení, je opravdu nutný ještě následující obecný vstup hned v několika podkapitolách.

1. Způsob studia: Soulad vede ke skládání!

Stala se vám, trenérům, někdy takováto příhoda? Před měsícem

jste s dětmi – například v kroužku, skupině – probírali téma průlomu v pěšcových koncovkách. Nyní se hraje rozhodující partie krajského přeboru žáků a Lukáš – s ohromným přebytkem času na hodinách – může v závěru partie krásně vyhrát právě analogickým průlodem! Ale ne! Nenachází jej a prohrává! Přitom v tréninku nasbíral daleko nejvíce bodů a i po partii samozřejmě již vše vidí!? Jak je to možné? Inu, mimo jiné, dětský mozek pracuje podstatně odlišným způsobem než bychom si přáli, má daleko k ideálu. Ke skládání nabytých vědomostí ještě nedochází. Děti, a pochopitelně i méně zkušení svěřenci – článek je nasměrován i k nim, ještě nedokáží myslet na dvě a více věcí současně a právě co nejrychlejší změna tohoto zlozvyku izolovaného myšlení je klíčová. O tu se musíme všemi silami snažit, -je naším důležitým, i když obecnějším, úkolem.

Je zřejmé, že problém, který jsem se právě snažil, být poněkud laicky popsat, je součástí studijních osnov na pedagogických fakultách. Avšak: a) ne každý čtenář či trenér má vzdělání právě tohoto směru, b) ve své praxi jsem viděl opravdu nemálo uznávaných pedagogů, kteří na tyto, s prominutím, praktické pedagogické základy z různých důvodů zapomínali.

Působí název této první podkapitoly ještě stále poněkud nepochopitelně či snad až tajemně? Ve skutečnosti jsou celá problematika i východiska a závěry dosti jednoduše pochopitelné a analogické například takovému problému z I. části článku, jako bylo respektování zásad Nimcoviče při výběru konkrétního zahájení. O co jde?

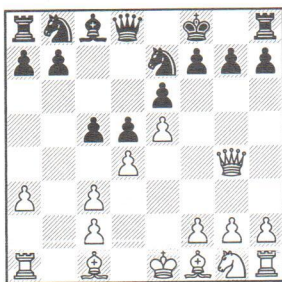
Při studiu konkrétního zahájení, úvodních, supervzorových, vzorových či dokonce tzv. odstrašujících partií – pracovní názvosloví je individuálním nástrojem každého trenéra a každý si může pochopitelně zavést copyright na své – musíme usilovat o propojení přehrávané partie s již nabytými znalostmi z jiných oblastí strategie a taktiky s vědomostmi získanými v trénincích s jinou tematikou, než je konkrétní studium zahájení! Pokud se nám toto propojení při studiu dané partie podaří – svěřenc si například samovolně vzpomene, co má dělat při uvíznutí soupeřova krále v centru, vzniká pro trenéra velmi radostná situace (mj. je reálný předpoklad, že si Lukáš příště na průlom již v partii vzpomene), kterou můžeme pracovně nazývat soulad. Opakuji: soulad mezi vědomostmi nabytými v jiných trénincích, v jiné době a tímto tréninkem, zabývajícím se daným zahájením.

Pro ještě lepší pochopení nastíněné problematiky zvolím nyní, poněkud netradičně a paradoxně, dva negativní příklady, příklady nesouladu. Pravda, ten první, až drastický, z praxe jednoho plezeňského trenéra, jsem, i když ne přesprávil, převyprávěl.

Představme si nyní následující situaci: vedeme kroužek začínajících dětí a téma dnešního tréninku zní: Výhoda rochády. Po nezbytném teoretickém úvodu, kde se děti můžeme tázat, jaké má rocháda výhody, například poeticky nadaná Julinka odpovídá: „Schováme krále, abychom pod pěšcovou příkrývkou přečkaly střední hru.“ Julinku pochválíme a obodujeme. Pěšcová příkrývka je výtečná ana-

logie! „Taký dostaneme rychleji věžku do útoku!“, tvrdí například Talův ctitel Patrik. Rovněž správně! Nyní je však čas na první praktickou ukázkou. V literatuře jich nalezneme stovky až tisíce, stačí si jen vybrat – pochopitelně podle zásad didaktiky – jako úplně první velmi jednoduchou. Trenér však začne z jiného soudku: „Rocháda je děti, velmi potřebná a většinou i správná. Někdy se však může stát, že je dobré ji nepoužít a volit jiné metody! Nedávno jsem hrál na silně obsazeném turnaji v Německu velmi pěknou partii s velmi silným mezinárodním mistrem! V ní jsem rochádu vůbec nepoužil a přesto jsem překrásně zvítězil! A tu vám nyní předvedu.“ Následuje asi 90minutová sebechvála – analýza partie, která měla tyto úvodní tahy:

C18: 1.e4 e6 2.d4 d5 3.♘c3 ♗b4 4.e5 c5 5.a3 ♙xc3+ 6.bxc3 ♘e7 7.♚g4 ♔f8 ...atd.



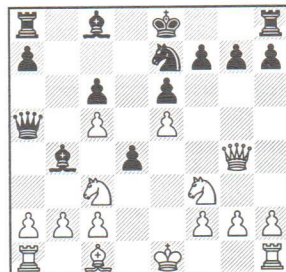
Jaký dopad může mít na začínající dětičky výklad takovéto partie? Jen jeden jediný! Rochádu budou považovat za stejně výhodnou jako ústup králem na f8 či f1 v jakékoli jiné pozici! Trenér nejenže dal malý důraz na správnost rochády a nezdůraznil to několikanásobným opakováním slůvek většinou správná, ale hlavně neměl vůbec dětem takovouto partii ukazovat!! Po dětech nemůžeme chtít, aby chápaly výjimky! Musejí chápat pravidla! Opakují tedy: cíl trenérovy lekce byl naučit děti výhodám rochády. Místo aby zvolil praktic-

ky jakýkoliv příklad z literatury či ze své osobní tréninkové databáze, kdy jedna strana potrestala druhou (ovšem po své vlastní rochádě, jinak se dopouštíme rovněž omylu, i když z jiného soudku!), které zůstal král v centru, což by byl přesně soulad mezi ukázkou a tématem, volil pravý opak a předvedl jim partii naprosto nevhodnou. Z té nejenže se děti nemohly nic pozitivního naučit, ale přímo jim uškodila. Když na závěr tuto historku trochu zlehčím (přesto, že může být pro slabší natury či trenéry–profesionály spíše k pláči), výsledkem bude v nejbližší době například situace, že si děti oblíbí tzv. Krakovskou variantu (1.e4 e5 2.♘f3 ♘c6 3.♙c4 ♙c5 4.c3 ♘f6 5.d4 exd4 6.cxd4 ♗b4+ 7.♔f1), a to zřejmě ještě v úplně nejlepším případě.

Druhý negativní příklad, který jsem se rozhodl zařadit s cílem vašeho lepšího pochopení nevyhnutelnosti skládání vědomostí, je již poněkud složitější. Představte si situaci, že se se svým svěřencem právě aktuálně věnujete tématu útok na krále v centru. Zvolíte úvodní historické či vzorové partie, rozdělíte materiál, nastíníte obecné plány, požadavky na útočící stranu, pohovoříte o škodlivosti zanedbané rochády v pozicích s otevřeným centrem (jde o úvodní lekci!), zvolíte vhodnou životní analogii – to aby se dětem lépe chápaly zákonitosti, proč daný plán funguje – a zadáte dostatek domácích úkolů. Nyní však přichází hlavní kámen úrazu! Rodiče, trenéři či šachoví laici, se domnívají, že čím více má jejich dítě a váš svěřenec osobních trenérů, tím lépe. No a nový druhý trenér, který má za úkol podílet se na vypracování repertoáru, naordinuje vašemu svěřenci za bílé tuto variantu:

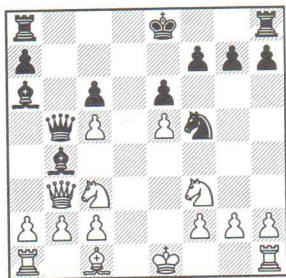
C17: 1.e4 e6 2.d4 d5 3.♘c3 ♗b4 4.e5 c5 5.♚g4 ♘e7 6.dxc5 ♘bc6 7.♘f3?!

snážíím ovšem přidávat objektivně; co svěřenci vštěpoval druhý trenér – specialista na zahájení – není známo. 7.♘d2. 7...d4! 8.♗b5?! Paul Keres ve volnějším překladu k tomuto postavení píše: „Vede ke ztrátě pozice! Co má však bílý hrát?“ 8.a3 ♗a5! 8...♗a5! 9.♙xc6+ bxc6!

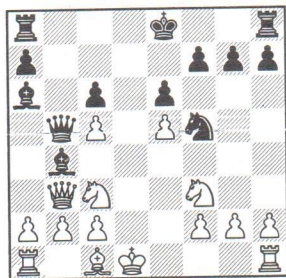


Velmi pěkné zesílení oproti 9...♘xc6. Význam diagonály a3-f8 (zde a6-f1) při postavení krále v centru je znám a i v našem vlastním rozboru konkrétního zahájení se s ní setkáme již velmi brzy. Tato ukáзка by se ostatně velmi dobře hodila i ke zrovna se svěřencem hypoteticky probíranému taktickému tématu útok na krále v centru – význam diagonály a3-f8. Bohužel však za druhou stranu! 10.♗xd4 10.♗xg7 ♗g8 11.♗xh7 ♗a6! partie i se svými podvariantami je opravdu jako šitá na různá pěkná témata. Černými bych ji ochotně doporučil do tréninku, variantu možná i do praxe. Posledním velmi silným tahem černý bere soupeři všechny naděje schovat krále do bezpečí. O významu diagonály a6-f1 jsme již hovořili, jinak je ovšem poslední tah rovněž skvělou profylaxí proti úmyslu bílého. O této zbrani, podle některých vlastně prubířským kameni poziční hry, si ještě přečtete mnoho a mnoho. (11...dxc3?! 12.0-0!) 12.♘g5 ♙xc3+ 13.♔d1 0-0-0! – černý vede útok jako z učebnice. Kdyby se druhý trenér namáhal proanalyzovat či jen přehrát se svěřencem i vzorové (zde spíše odstrašující) partie a ne jen jednu jedinou vari-

antu, jistě by se tento ohradil! V krajním případě by již chyběla motivace do dalšího studia varianty – údajné zbrani proti francouzské! 14. ♖xf7 d3! 15. ♖d6+ ♜xd6! 16. exd6 ♞a4 17. b3 ♞g4+, Aarseth S. – Rittner H., corr. 1968/69, 0:1. 10... ♖f5 11. ♞c4 11. ♞e4 není lepší, neboť po 11... ♖xc3+ 12. bxc3 ♞xc3+ 13. ♖d1 ♜b8 je bílý též v těžké pozici. 11... ♖a6 12. ♞b3 ♞b5

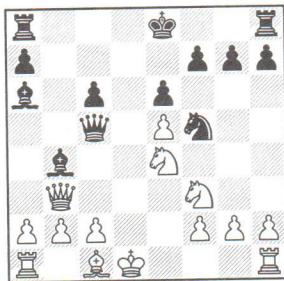


Zde Keres ve své knize z roku 1976 rozbor končí a není těžké uhádnout, s jakým hodnocením! Pozice bílého krále vyhlíží opravdu zoufale. Trenér, specialista na zahájení, si však přichystal vlastní zesílení ve 14. tahu. 13. ♖d1



A je to zde! Ukázka totálního ne-souladu mezi výběrem repertoáru souladu mezi výběrem repertoáru zahájení a toho, co bychom měli svěřence na určitém stupni jejich vývoje učit a neustále se k tomu vracet – k tématu krále v centru! Nehledě na to, že konkrétně tato pozice bílého je objektivně horší, i v opačném případě by šlo o jisté trenérské pochybení! Zde ovšem, zesílení-nezesílení, šach má své zákonitosti. S takovým králem

a vývinem figur hrát bílý dobře nemůže. Keres měl pravdu, přestože pozici dále vůbec neanalyzuje. 13. ♖d2 ♖xc3 14. ♞xb5 ♖xd2+-. 13... ♞xc5 14. ♖e4?

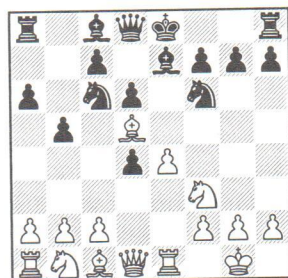


Toto měla být pointa zesílení bílé hry. To si trenér v domácí laboratoři připravil! 14. ♖d2. 14... ♖d4!! → a zde je kombinační vyvrácení. To spočívá v takzvané pasivní oběti dámy (tak nazýval tento druh obětí Rudolf Spielmann. Napadenou figuru necháváte stát napospas.) a vytvoření hrozby matu na e2. 15. ♖xd4 15. ♖xc5? ♖e2#; 15. ♖d2 ♖e2+! 16. ♖e1 ♖xd2+ 17. ♖fxd2 ♖xb3 18. ♖xc5 ♖xa1 19. ♖xe2 ♖xc2+; 15. ♞e3? ♞xc2#. 15... ♞xd4+ 16. ♖d2 16. ♖d2 0-0-0+. 16...0-0-0! Nejrychlejší a nejučelnější mobilizace. 17. ♞e3 ♞xb2 18. ♜c1 ♜xd2+! 18... ♖xd2 19. ♖xd2 ♖d7+. 19. ♖xd2 ♖d8 20. c3 ♖a3 Jaké škody by mohla, třeba v konkrétním turnaji, partie z takového přípravy na svěřenci napáchat, netřeba jistě zdůrazňovat!

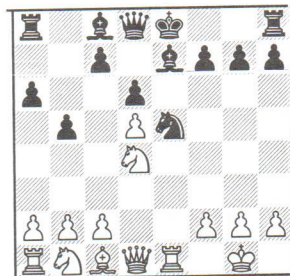
Jaká je tedy ideální situace při studiu konkrétního, námi vybraného zahájení? Jak vybírat a studovat partie tak, aby nastal soulad mezi ostatními tématy nevěnujícími se právě budování repertoáru zahájení a naší prací nad repertoárem? Jak dosáhnout skládání vědomostí našeho svěřence? K čemu je toto skládání vlastně dobré? Vše nám snad ještě více objasní následující úvodní příklad, a také jednoduchý obrázek představující jakousi průběžně vyplňovanou mozaiku.

Analýza: Španělská hra Centrální systém: 5.d2–d4.

C84: 1.e4 e5 2. ♖f3 ♖c6 3. ♖b5 a6 4. ♖a4 ♖f6 5.d4 Tuto variantu jsem v I. části článku označil jako velmi vhodnou k trvalému zařazení do repertoáru svěřence. Vede k velmi živé, strategicky čitelné hře. Pro sladění – soulad s jinými, svěřencem nabytými a nabývanými vědomostmi z jiných oblastí tréninku – je doslova jako zrozená. Nebudu se v této ukázce samozřejmě pouštět do detailních rozborů, ale přesto – posuďte sami! 5...exd4 6.0-0 ♖e7 7. ♜e1 b5 8. ♖b3 8.e5. 8...d6 9. ♖d5



O tuto možnost se novější varianta systému s 8. ♖b3 opírá. 9... ♖b7 9... ♖xd5 druhá možná alternativa, kde vznikají po 10.exd5 ♖e5



rovněž pozice ke skládání. Problémy postavení se točí kolem strategie pro i proti dvojici střelců (2. ♖) černého. Strategii – snahu černého – můžeme nazývat pročištění diagonál. Bílý usiluje metodou ohraničení 2. ♖ o pravý opak. 10. ♖xd4 ♖xd5 11. ♖xc6 ♖xc6 12.exd5 Kam má napadený střelec nyní ustoupit? Prověříme oba ústupy.

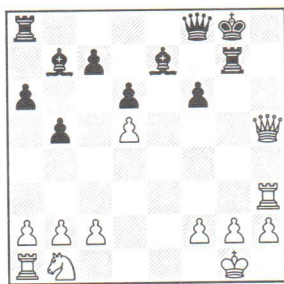
Nejstarší, nejpřímější a na první pohled i nejlogičtější pokus moderní doby jak se probít pozicí černého. Zásadní rozhodnutí však bude muset bílý učinit až v dalším tahu... 13...f6 14.♙xf6!/? Tato pronásledující reálná oběť figury (klasifikace Šamkoviče, i na ni ještě v druhé části článku narazíme) přinesla v partii Georgadze T. – Ozolinš 1982, bílému úspěch a vrátila variantě popularitu. (Bílý může studovat i klidnou linii hry 14.♙e3. Dokonce oslabil opět pole e6. Praxe však ukazuje, že výhody takto – a konečně ani jiným ústupem střelce – zřejmě dobýt nelze. Analogický převod jezdce na e6 přes d4 je totiž nyní silně znesnadněn samotnou slabostí pěšce d5.)

14...gxf6 15.♖h5+ útok bílého vypadá nebezpečně, ale obranné možnosti jsou, přes úspěch bílého v úvodním testu, dostatečné. Pozice je zřejmě dost možná v dynamické rovnováze. 15...♔f8 (15...♔d7?! 16.♖g4+ ♔e8 17.♞e3±) 16.♖h6+ ♔f7 17.♞e3

A) 17...♖f8? Velmi naivní a špatné! Takto by si černý zablokoval ústupové pole. 18.♖h5+ s dalším 19.♞g3+.

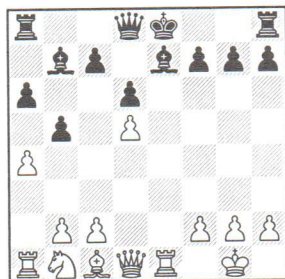
B) 17...♙f8?! 18.♖h5+± ♔g8 19.♘c3 koordinace černých sil je nyní velmi špatná. 19...♖d7 (19...♙c8 20.♞ae1 ♙d7 21.♘e2!) 20.♞ae1 ♖f7 (20...♞d8 21.♞e6 ♖f7 22.♖f5 ♙c8 23.♞le3, Arzumjan S. – Šumilov S., corr. 1996, 1:0 (52)) 21.♖g4+ ♖g6 (21...♖g7!?) 22.♖d7 ♙c8 (22...♖f7? 23.♞g3+-) 23.♖c6→, Georgadze T. – Ozolinš 1982, 1:0 (29).

C) 17...♞g8! velmi správně! Černý by měl zapojit do obrany další figuru, přitom však myslet i na bezpečí vlastního krále. Ten by našel útočiště právě na tomto poli po 18.♖xh7+ ♞g7 19.♖h5+ ♔g8 20.♞h3 ♖f8!/?



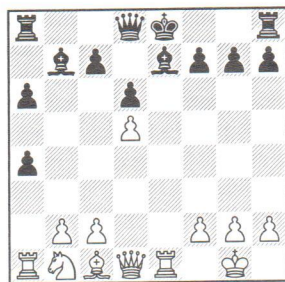
Úplně jasno v pozici není, jedno je ale jisté, černý je mimo nebezpečí prohry. (20...♖e8 21.♖h8+=) 21.f4?! f5!±.

3) 13.a4

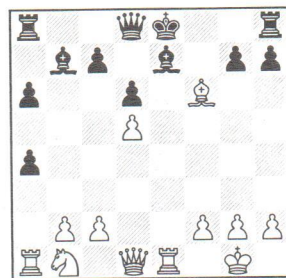


Když se ukázalo, že obranu černého nelze prorazit přímočarou akcí spojenou s pozici obětí figury, přišli bílí s tímto novým zajímavým nápadem! Vyzkoušejte svého svěřence, poučeného samozřejmě přehráním partie gruzínského velmistra Tamase Georgadzeho, zda vám bude schopen odpovědět na otázku, týkající se smyslu postupu krajním pěšcem po odpovědi 13..bxa4?!

3A) 13...bxa4?!

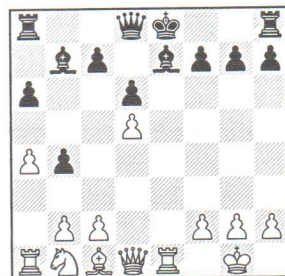


14.♙g5! f6 15.♙xf6!



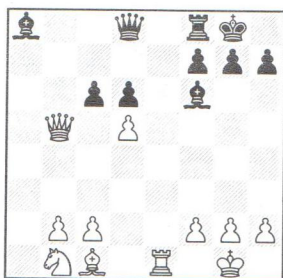
Výtečně! Nyní je pronásledující oběť v mnohem silnějším provedení, neboť dámská věž se zapojuje do akce proti králi jako další útočná jednotka! 15...gxf6 16.♖h5+ ♔f8 17.♞a3→, Lesiege A. – Rubinetti J., 1992, 1:0 (36). (17.♞xa4!, Laine – Horhammer 1990, 1:0 (29)).

3B) 13...b4?!

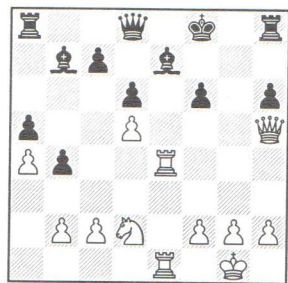


Ani teď nebude jistě problém, při znalosti úvodní partie velmistra Georgadzeho a zapojení analogie, najít správné řešení tajeňky 14.♞e4! Cenné tempo! Tedy pokud by černý nechtěl raději odevzdat pěšce b4. 14...a5 15.♙g5 f6 16.♙xf6! pozici obětí figury by měla být – a bude – rovněž součástí skládání naší mozaiky v námi studovaném zahájení. Mark Dvoreckij dokonce v nejednom svém trenérském bestselleru (psaném ovšem v době, kdy ne každý mohl pracovat s PC) radí, aby si mladí šachisté vypracovali kartotéku analogických pozic – tedy pozic, které vždy něco spojuje – a neustále ji doplňovali a čas od času se k ní pro osvěžení paměti vraceli! Reálná pronásledující oběť je typickým útočným prvkem a děti by o její existenci měly mít povědo-

mí. Smyslem oběti je pochopitelně vyhnání krále z bezpečného úkrytu na dostřel nepřátelských sil. 16...gxf6 17.♖h5+ ♔f8 18.♗d2! (18.♖h6+?! ♔f7 19.♙g4 ♔e8=) 18...h6 19.♙ae1→,



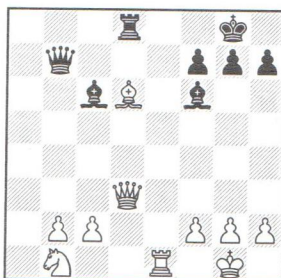
17...c6! 18.dxc6 ♖c7 (18...♖c8!?) 19.♙f4 (19.c3 ♙xc6=, Ivančuk V. – Blatný P. 1985, 0:1 (42); 19.♖c4 ♙xc6 20.— ♖b7 21.— ♙c8=) 19...♙xc6 20.♖d3 ♖b7 21.♙xd6 (21.b3 ♙xc7=, Braga F. – Olarasu G. 2000, 1:0 (47)) 21...♙d8=



jak se stalo v partii Arzumian S. – Belov N. 1991, 1:0 (31).

3C) 13...♖d7!?, Romanišin O. – Adams M. 1991, 0,5 (30).

3D) 13...0-0!

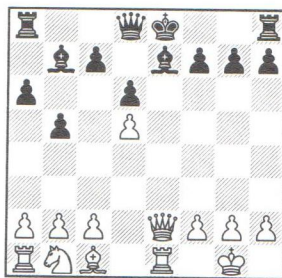


Překrásná souhra černých sil! Na šachovnici vzniká tzv. otevřené centrum (*osobně dávám při výuce přednost názvu figurové centrum, neboť lépe indikuje správný obecný plán obou stran*). Pěšci, dělníci šachovnice, v centru chybějí. Jejich místo, jejich funkci, tedy musí zastat figury. V zahájení, kterému se budeme v tomto článku detailně věnovat, vzniká mnoho a mnoho pozic s figurovým centrem (*hned v úvodních partiích je jeho problematice věnován dostatek prostoru*). Dobré rozehrávání pozic s touto charakteristikou by mělo být podmínkou a každého silnějšího hráče i podmínkou pro další doplnění ve skládání mozaiky! Svěřence ovšem můžeme klidně na vznik pozice s figurovým centrem upozornit. Co o ní víš? Jak se mají obě strany chovat? Jsou většinou v těchto pozicích vý-

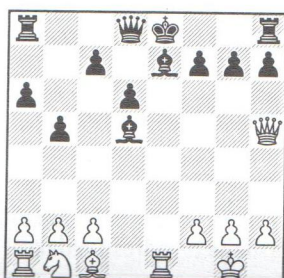
konnější střelci nebo jezdcí? Kdy mám takové otázky svěřenci pokládat, ptáte se? Když například rozehráváme důležitou vzorovou partii, je konkrétních propočtů dost a dost. Při každém přehrávání, každé hodině, každé práci musíme činit přestávky. Nikdo neudrží vyjatou pozornost několik hodin bez přestání, a tím méně děti. Občasné zobecnění například v těchto chvílích tedy rozhodně nemůže být na škodu.

Vraťme se však k hlavnímu tahu analýzy centrálního systému španělské hry.

4) 13.♖e2!?



Velmi jedovaté pokračování! Navíc i výtečná profylaxe proti dokončení vývinu svázaná v dané chvíli s pozicí obětí pěšce. 13...♙xd5?! 13...♖d7! jedině takto se lze pokusit otřást myšlenkou bílého. Černý trvá na svém a chce uskutečnit rochádu. Pozice, které vznikají nejsou ještě příliš praxí prověřeny a zde by tedy na nás, a případně našeho zkušeného svěřence, čekala pochopitelně těžká analytická práce. Prostoru pro nové myšlenky je zde ovšem opravdu dost. 14.♖h5!

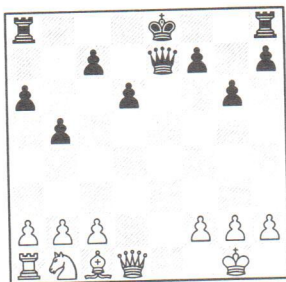


Považováno za hlavní pokračování a držák pozice černého po 13.a4. Po krátkém prohlédnutí pozice by však měla následovat otázka svěřence: „Vždyť bílý nyní získává vynucenou variantou pěšce?“ To je pravda, jenomže nejde o zisk, ale o velmi rafinovanou pozici obětí! Naše skládání mozaiky v této pěkné ukázce doplní varianta 14.axb5 axb5 15.♙xa8 ♙xa8 16.♖e2 ♙f6! 17.♖xb5 s bojem 2♙ proti ♙+♗. Ti potřebují životní prostor, diagonály, aktivitu! Černopolný střelec ji už má a právě následující tah splňuje další požadavek. Bílý nebude schopen otevření druhé – h1-a8 – zabránit.

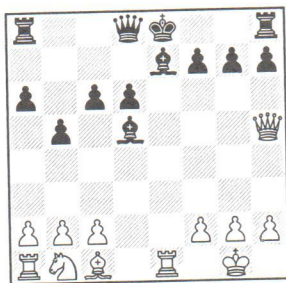
Hra plná jedu pokračuje! Několikrát jsem se již v praxi setkal (jak ve svých partiích, tak v partiích svých svěřenců i jiných hráčů, kteří ode mne tuto variantu přebrali) s tím, že v této situaci se černí pohroužili do hlubokého a dlouhého přemýšlení. Je zcela dobře možné, že leckdo tento tah dámou před konzumací pěšce d5 totiž vůbec nebral v potaz! Proč? Může za to psychologie, obrazová fixace, problematika, kterou například ve svých knihách Alexej Suetin nazývá bývalý obraz. Protože bílá dáma stojící původně v základním postavení byla vyvinuta ve 13. tahu na e2, podvědomě nikdo nepředpokládá, že by ihned v následujícím opět táhla, tentokrát na h5! Podvědomí se brání: Proč přerušila trasu a nešla na h5 rovnou? Že podobné psychologické aspekty fungují, vědí nejlépe praktičtí hráči, kteří jezdí z jednoho turnaje na druhý, a tak bývají často dost unavení a trpí přehraností. Potom je výskyt takových psychologickým chyb díky útlumu samozřejmě pravděpodobnější. Ti by mohli vyprávět. Pozicií obět pěšce byla vývinová a rovněž hrána s cílem zamazit rochádě. Před černým teď stojí kolosální problémy. Zadání domácí analýzy vyspělejšímu svěřenci na konci tréninku by v této situaci bylo velmi vítané. Konkrétně se totiž tato pozice dá velmi dobře analyzovat, avšak v omezeném čase něco smysluplného vymýšlet je velmi, velmi obtížné.

□14...♙c4 15.♙g5 g6 16.♣f3! xa8. Iniciativu je třeba rozvíjet velmi přesně. Černý nesmí dostat příležitost k vydechnutí! 16...♙e6 17.♙xe7 ♖xe7 18.♞c3↑, Michálek J. – Sosna J. 2000, 1:0 (52) s dalším 19...♞ad1 a 20...♞d5+ či 20...♞e4; 14...♙e6 15.♞xe6 g6 16.♞xe7+ ♣xe7 17.♣d1, Folk P. – Rohan 1995.

Vaše připomínky k seriálu zasílejte na adresu redakce!

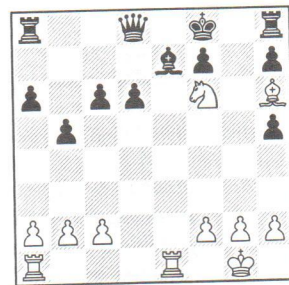


Jak ohodnotit vzniklé postavení? Svěřenec nám jistě zhodnotí materiální poměr na šachovnici, avšak se samotným součtem pozicních faktorů to může být mnohem horší. Bílý má nepopiratelnou výhodu, která ovšem nespočívá jen v minimální materiální výhodě, ale i v nejistém postavení černého krále a množství slabých polí v jeho táboře. 14...c6



Moje oblíbená pozice k zadání úkolu na začátku tréninků. Představte si situaci, že byste například na předcházejícím tréninku v kroužku trénovali matové obrazce se střelcem a jezdcem. Děti by vyřešily desítky analogických pozic se stejným matovým obrazcem na závěr, v domácím úkolu by si své vědomosti ještě upevnily (Cílem takového tréninku je dostat konečné matové obrazce do podvědomí dětí a tedy zlepšit jejich kombinační vidění. Jde o vyzkoušený způsob zlepšování, prohlubování kombinačního vidění, jak například doporučuje M. Dvoreckij.). Nyní, o několik dnů později, začíná další trénink. Postavte dětem tuto pozici a vyslovte zadání: „Bílý na tahu.“ Samozřejmě je rozdíl řešit na tré-

ninku jednu pozici za druhou s analogickými matovými obrazci a se zadáním bílý či černý vyhraje! Najde se ve vaší skupině (či najde váš svěřenec na individuálním tréninku) někdo, kdo objeví správné řešení? 15.♙c3!! Výborně!! Pokud někdo z dětí tento tah nalezne (samozřejmě ne náhodně, ale s uvedenou variantou), můžeme být spokojeni! Název první podkapitoly Soulad vede ke skládání se naplňuje právě i v této chvíli! Ukázka obsahuje pozici, ve které je nutné zapojení kombinačního vidění (fantazie) a alespoň některému vašemu svěřenci se mu jej dostalo takový dostatek, že i v na první pohled klidné pozici, se zdánlivě úplně odlišným tématem, nalezl kombinační rozuzlení! Nechápe tedy pravděpodobně (náhodu nelze vyloučit) již probíraná témata úplně izolovaně, ale dokáže si je poskládat. S postupným zaplňováním mozaiky dojde nevyhnutelně i k prudkému růstu výkonnosti. 15...g6? 15...♙c4 16.♙g5 ♞a7 (16...g6? 17.♣f3+-) 17.b3±. 16.♞d5! gxh5?? 16...cxd5±. 17.♞f6+ ♔f8 18.♙h6#



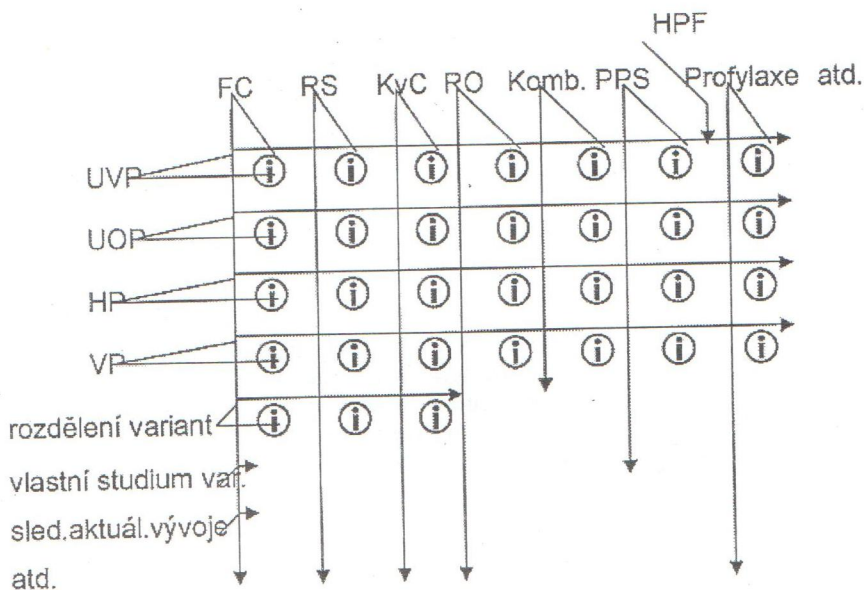
I v tréninku patří občasné zadávání úkolů s taktickou náplní k přehrávání vzorových partií. Děti osvěží, ale nejen to, naučí je být ve střehu i ve zdánlivě klidných situacích a učí je taktickému postřehu! Řešení matových obrazců či schémat souhry figur patří tedy také do postupného skládání naší mozaiky!

(Pokračování v příštím čísle)

Jan
Bílek

REPERTOÁR ZAHÁJENÍ – II. ČÁST (2)

Obrázek skládání mozaiky – soulad vede ke skládání



Leva doprava probíhá na časose jakoby studium konkrétního ážení: úvodní vzorové partie (VP), úvodní odstrašující partie (OP), historické partie (HP), charakteristika, rozdělení variant, stní konkrétní studium variant, vrové partie (VP), novinky a doování variant podle aktuálního voje, atd. Z obrázku je patrné, že hycuje stav, kdy jsme se napříd se svěřencem počali zrovna ývat rozdělením variant daného ážení a toto ještě není plně ádnuto. Odshora dolů jsou téta, která se svěřencem probírá: – či jsme již někdy probírali, p. se k nim vraceli – mimo promatikou repertoáru zahájení, kte- ovšem při studiu zahájení přimínáme (soulad!). I zde šipky

zachycují současný stav vývoje studia. I těchto témat je samozřejmě celá řada. Například v oblasti taktiky (pokud zůstaneme u klasického dělení témat): všechny druhy reálných obětí (RO), tedy dynamické, poziční, strategické, kombinace (zdánlivé oběti), různobarevní střelci ve střední hře (RS), útok na krále v centru (KvC), útok na krále při stejných rochádách, při různých rochádách, atd. Z oblasti strategie: prvky poziční hry, slabé pole, dvojpěšec, centralizace, figurové centrum (FC), pevné pěšcové struktury (PPS), profylaxe všeho druhu, hlavní poziční faktor (HPF), plán, atd. Z oblasti volby tahu: teorie propočtu variant, hodnocení pozice, induktivní a deduktivní způsob myšlení, atd.

Pokud dojde tedy při studiu konkrétního zahájení k využití těchto témat, pokud při přehrávání našich vzorových partií téma vzpomene-me či – později ještě lépe – ihned vzpomene náš svěřenec a například po něm krátce zopakujeme nabyté vědomosti, mozaika se vyplní – počne se skládat! Vzniká situace uvedená v nadpise 1. podkapitoly: Soulad vede ke skládání. V obdélnících na obrázku je tato situace označena jejich vyplněním symbolem ⓪: další informace do mozaiky! Dochází k tomu, co jsme si předsevzali – k postupnému skládání nabytých vědomostí našeho svěřence – skládání naší mozaiky vědomostí! Toto skládání je současně ohromným kvalitativním skokem a vede pochopitelně vždy

i zároveň skokově ke zvýšení výkonnosti. Dítě již nechápe probraná témata izolovaně, nemyslí zrovna jen a jen na právě probíraná, ale začíná myslet komplexně. Mozaika se vyplňuje „íčky“ (Ⓢ), vše do sebe zapadá...

2. Způsob studia – vyučovací proces

Tuto problematiku, i když možná poněkud méně čtivou a bezpochyby sušší, je třeba ovšem také připomenout. Něco o ní vědět a hlavně ji respektovat. Zjednodušeně lze postup vyučovacího procesu rozložit v čase takto (k obecnému osvětlení pojmu jsou vždy připojeny konkrétní příklady k našemu tématu, tj. výuce daného zahájení):

a) Motivace

Vyvolá zájem dítěte o danou problematiku. Úvodní vzorové partie (dále i UVP) na dané zahájení by měly mj. vést právě k vyvolání zájmu o variantu. To se mně líbí, takto budu vyhrávat! by měla znít v citaci úvaha svěřence, kterou by správně vybraná UVP měla vyvolat. Pokud pracujeme ve skupině, je samozřejmostí bodování dětí! To samo o sobě jaksi automaticky zvýší motivaci, a tedy zájem dětí.

b) Nová látka – seznámení s novým materiálem

U šachisty toto znamená pochopitelně přehrání – nastudování konkrétního materiálu. Kromě toho, že tato oblast nevyhnutelně sousedí – zasahuje do 3. podkapitoly –, je třeba ještě uvést, že při studiu konkrétního zahájení existuje několik různých metod. Pro děti a méně zkušené svěřence bývá nejčastěji nejlepší postup od jednodušších ukázek ke složitějším. To ovšem znamená, že musíme například pečlivě rozvážit, jakou podvariantu nastudovat se svěřencem jako první, druhou, či naopak kterou nechat až jako poslední;

a v těchto variantách opět zvolit pořadí přehrávání jednotlivých ukázek podle složitosti partie a idejí v ní obsažených. Složitost varianty však může být někdy i v protikladu se strategickou příbuzností mezi variantami, a v tom spočívá další problém. Co váží více? Máme příbuzné, analogické varianty se svěřencem studovat po sobě, i když jedna z nich je například velmi složitá, nebo se držet tvrdě postupu popsaného výše? Řekl bych, že vše závisí na konkrétním zahájení, situaci, vyspělosti svěřence, jeho schopnosti chápání, vytváření analogií, pracovitosti.

c) Fixace učiva – zapamatování si probraného

Zde je třeba vyslovit opět typické varování, které ovšem zejména samouci – a někdy bohužel i trenéři – velmi často porušují: varování před přílišným biflováním! Kromě jiných negativních stránek má v sobě biflování variant ještě další podstatnou vadu týkající se právě schopnosti zapamatování si. V rychlosti nabířované varianty se totiž z paměti – někdy až záhadnou rychlostí – ztrácejí! V ukázkách, které v této stati uvádím, se opravdu ze všech sil snažím nutnost biflování omezit na nutné minimum. Ano, nutné! Bez jistého zapojení mechanické paměti se totiž neobejde v žádném případě ani šachista. Jednak existují varianty, kde je opravdu nutné zapojit zejména paměť, a za druhé: pokud bychom mechanickou paměť u svěřence doporučili úplně vypnout, dostali bychom se až do takových absurdit – nyní ovšem pro lepší pochopení problému hodně přeháním –, že by musel vymýšlet logickou či strategickou úvahou i tah 1.e2–e4!?

Ne, ani jeden extrém není správným východiskem. biflování je zkrátka do jisté míry nutností, stejně jako v jiných oborech lidské

činnosti, ale s tímto instrumentem je třeba zacházet velmi opatrně. Je jako oheň: dobrý sluha, ale zlý pán! Obzvláště u dětí se superiorní paměť bývá toto problém, neboť na svoji výtečnou paměť spoléhají ve všech situacích: „Proč bych měl/a vypracovávat domácí úkoly když už jsme látku jednou probrali? Totožný úkol jsme přece dělali už při vyučování...“

Pro zapamatování – studium konkrétní varianty bývá obecně ideálním řešením určitý kompromis, šitý ovšem na míru našemu svěřenci. Zapamatování variant musí jít automaticky ruku v ruce s hlubokým pochopením problémů pozice (skládání mozaiky tomu velmi napomáhá!); mělo by jít jakoby ze dvou stran. Porozumění i nezbytná dávka mechanické paměti. Míru kompromisu, namíchání tohoto koktejlu – jaké ingredience a v jakém množství by měl obsahovat – musí ovšem nalézt sám trenér! A to je jeden z jeho nejtěžších úkolů, neboť každé dítě má své, neopakovatelně kombinované vlastnosti.

K lepší fixaci probraného patří samozřejmě nezbytně také zadávání domácích úkolů. Opět záleží na vyspělosti a věku našeho svěřence. Okruhů, jakým způsobem a stylem je svěřenci připravovat, je celá řada. Mohou to být samozřejmě čisté opakovací úkoly s dotazy k určitým situacím, s následným řešením nějaké taktické pozice na konci partie, varianty či podvarianty; samostatné opakování s požadavkem analýzy či propočtu konečné pozice; samostatné dostudování partie, vyhledání určité partie v databázi, vytvoření databáze partií k dané pozici (*zde pozor na zahlcení velkým množstvím zcela podprůměrně zpracovaného či dokonce úplně nesmyslného materiálu, slabými partiemi*).

K udržení i zlepšování paměti slouží samozřejmě ještě řada jiných pomůcek. Namátkou ještě vy-

menují: krátké opakování na dalšího tréninku, zadání nějakého úkolu vztahujícího se k předcházejícímu tréninku, který jsme si přešli od minule, řešení taktické úlohy z varianty naslepo, cvičná hra vztahující se k dané variantě, atd. Zkušební trenéři mají jistě ještě mnoho jiných či třeba i analogických instrumentů, jak zajistit lepší zapamatování probraného.

d) Diagnostika – zjišťování stavu

Naše hra je ovšem především sportovním zápolením, a proto nejlepším a nejpřesnějším zjištěním stavu úspěšnosti studia daného zahájení je praktické střetnutí, střetnutí naostro. Dobrá práce by měla vést k úspěchu, ten by nás zase měl vrátit na začátek (*myšleno ovšem v dobrém slova smyslu*), k dalšímu posílení motivace, a tedy zájmu. Z úhlu pohledu tohoto bodu je ovšem podstatné pouze to, jak se náš svěřenec vypořádá v partii s problémem daného zahájení. Pro diagnostiku nemůže mít význam, zda například partii prohraje hrubou chybou v koncevce či pádem praporku, pro motivaci ovšem, bohužel, ano! Diagnostiku však můžeme stanovit ještě i jinak, přípravou nejrůznějších testů! Zejména ve skupině je taková metoda práce velmi oblíbená, testy můžeme zahrnout do bodování, a to samotné vede samozřejmě opět k posílení motivace svěřenců; nám pomůže ke klasifikaci...

e) Klasifikace – známkování

Výslednou známkou u šachisty je ovšem samozřejmě opět výsledek zahájení partie, v teoretické přípravě – na vlastním tréninku – bodování. To je opravdu pro děti pracující ve skupině velmi důležité. Má přímou souvislost se všemi předchozími body, podporuje souměřitelnost, zvyšuje zájem i obecně. Pokud jde o trénink individuální:

zda svěřenci varianta takřkajíc sedí, začíná chápat souvislosti, vidí typické taktické obraty, či se už nebojí obětovat pěšce, poznáme celkem snadno po několika trénincích. Nu, a pokud dochází k žádoucímu skládání mozaiky? Pak je vše OK a známka je výborná!

3. Způsob studia – zásada přiměřenosti

Jedna z nejdůležitějších pedagogických zásad a přitom paradoxně i nejvíce opomíjená! Kolik trenérů chybuje právě v ní!! Počínaje například zahlcováním svěřence variantami, který ještě nemůže ani náhodou chápat jejich množství, i množství podvariant, podpodvariant, značek hodnocení, vykřičníků, otazníků, měnících se hodnocení, přes přehrávání partií, kde došlo v jejich průběhu třeba i k deseti hrubým chybám, až třeba po naše nesmyslné nároky týkající se nastudování zahájení příliš dopodrobna. Situace se nemá tak, že dítě chápe vše a ve stejném rozsahu jako my sami, že má stejný způsob myšlení a to, co pochopíme lehce my, pochopí i ono! Věc se nemá ani naopak: až teprve s čím máme problémy sami, necháme ležet s myšlenkou: „Tohle nemůže pochopit.“

Naši povinností je tuto zásadu ctít! Respektovat momentální stupeň vývoje našeho svěřence, zbytečně jej nepřetěžovat, nebrat mu chuť do dalšího studia tím, že ani po největším vypětí není schopen něco zvládnout, pochopit, zapamatovat si. Role osobního trenéra je i v tomto naprosto nezastupitelná, neboť – opakuji – jen on sám zná nejlépe individualitu dítěte, ví co potřebuje. Je mu jasné, zda v případě, kdy se něco nedaří, jde o pouhou pohodlnost, lenost, či zda skutečně ještě nedozrálo výkonnostně. Jinými slovy: jestliže si představíme vývoj našeho svěřence jako cestu zaoceánskou lodí, existuje dostatek technických pro-

středků jak na širém moři nezabloudit ani v bouři. Máme kompas, majáky, elektroniku. Ty nám napoví, zda plujeme dobře...

V daleko obtížnější situaci je autor tohoto článku. Ten je psán pro široké spektrum trenérů (a samozřejmě nejen pro ně), a tedy zprostředkovaně i pro jejich svěřence. Výkonnost obou je jistě velmi různorodá! Předkládaný materiál je ovšem zpracován velmi podrobně, lze jej dokonce chápat jako jakousi monografii daného zahájení (ovšem branou z hlediska hry bílými). Potom je ovšem jen a jen na trenérovi, jak správně odhadne – dle zásady přiměřenosti –, kterou partii, jaký rozbor a v jaké hloubce a šíři použít, co naopak vynechat či odložit na pozdější dobu. Pokud pracujeme systémem tzv. osobních databází svěřence – tj. databází, které obsahují zpracovaná daná zahájení zařazená do jeho repertoáru, ovšem přitom rozsahem a náročností respektují jeho momentální šachový vzrůst –, potom se přímo nabízí jednoduchý recept: po nějakém čase tyto databáze doplňovat o další partie, varianty, podvarianty tak, aby to „šlo ruku v ruce“ s jeho vývojem (*a koneckonců třeba i s vývojem variant*). Chápat lze ovšem tento materiál i jako knihu. Přes nebezpečí, které tento systém práce s materiálem představuje právě pro porušení zásady přiměřenosti, lze namítnout: vždyť děti se dostávají ke knihám zabývajícími se zahájením i monografiím stále! Nesmí se ovšem zaměřovat s osobní databází. Obsah té by měl náš svěřenec znát, vracet se k ní, po čase ji třeba i sám doplňovat, hledat nedostatky. Forma knihy je něco jiného...

4. Způsob studia – využití materiálu k jiným tématům

Vzhledem k tomu, že partie jsou vybírány i komentovány tak, aby byly v plném souladu se skládáním

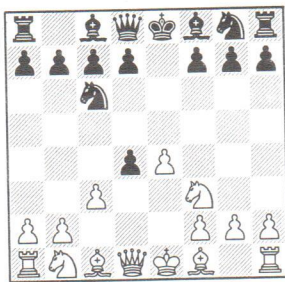
naší mozaiky, je jen logické, že se dají využít i při studiu jiných témat, než je zrovna výstavba repertoáru konkrétního zahájení. To ostatně bylo možné už i v I. kapitole článku. Pro zjednodušení orientace bude na konci této druhé části uveden jakýsi seznam uveřejněných partií a analýz s obsahem dalších témat, ke kterým se dají dobře využít. Ovšem trenér, který si pozorně přečte komentáře k daným konkrétním materiálům, sám rychle zjistí, k čemu jinému se dají dobře využít! Chápu – i když samozřejmě tak trochu lituji –, že ne každému se musí naše gambitové zahájení zrovna líbit, že by pro ně za všech okolností nadšeně hlasoval; přesto bych se snad i vsadil, že většinu čtenářů osloví pozitivně a některé možná doslova nadchne stejně jako některé mé minulé i současné svěřence...

Dosti teorie! Přistupme nyní už ke studiu konkrétního materiálu. První, co bychom tedy – jak již víme – měli učinit při seznamování svěřence s novým zahájením, je samozřejmě vzbuzení zájmu (motivace)! Vybrané partie – osobně je nazývám Úvodní vzorové partie (ÚVP) – by měly dále sloužit k pochopení základních strategických a taktických instrumentů obou stran. Nu, a pochopitelně, i zde bychom měli postupovat – alespoň u méně zkušených dětí – podle zásad didaktiky: od nejjednodušších ukázek ke složitějším. První ÚVP je proto opravdu tou základní a jednoduchou, postupně náročností a složitostí v partiích přibývá. Vrhněme se tedy nyní konečně rovnýma nohama do našeho nového gambitového zahájení...

□ Falkbeer E.

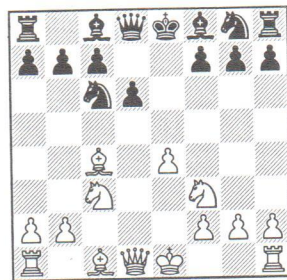
■ NN

1. úvodní vzorová partie, 1847
C44: 1.e4 e5 2.♟f3 ♘c6 3.d4 exd4 4.c3



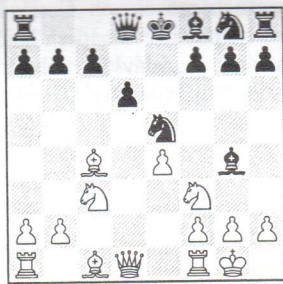
To je ona, naše nová budoucí zbraň – Göringův gambit! Toto naše pořadí tahů znemožňuje černému nejrůznější přechody do jiných zahájení. To mohl, koneckonců, černý skutečně právé v této partii, neboť pořadí tahů zde ve skutečnosti odpovídalo postupu 4.♙c4. Opakuji: při přehrávání – studiu – prvních vzorových či historických partií bychom se jako trenéři měli přídržovat jistých pravidel. Rozhodně nedoporučuji vtaňovat děti do jakýchkoliv větších podrobností (zásada přiměřenosti), zahltit je hned na začátku množstvím variant a podvariant. Naopak, k vhodnému zjednodušení patří, dle mého soudu, i taková úprava pořadí tahů, která by odpovídala našemu způsobu budoucího rozehrávání varianty. Přehazování zahajovacích tahů, přechody do jiných systémů či zahájení, dělení variant daného zahájení – to vše odložme zatím ad akta! Podstatnými faktory jsou v dané chvíli motivace (zájem) svěřence a fixace základních strategických a taktických charakteristik. 4.♙c4 je právě pořadí tahů z partie. My, jako trenéři, bychom však následující znalost mít rozhodně měli! **A)** 4...d6 5.c3!? (5.♞xd4 Malé centrum dává bílému šanci na zisk malé, ale dosti často trvalé výhody ze zahájení.) 5...dxc3 6.♞xc3 a po 6.tahu černého 6...♙g4 dostáváme pozici z partie. **B)** ♖4...♞f6! Nesporně silnější pokračování, po kterém hra samozřejmě přechází do hry dvou jezdců v obraně. **C)** ♖4...♙c5 i takto mohl černý hrát bez rizika, neboť s největší pravdě-

podobností hra nyní přejde buď do italské nebo dokonce do variant Max Langeova útoku po 5.0-0 (5.c3 ♞f6 6.cxd4 ♙b4+ Grecův útok v italské hře.) 5...♞f6 6.e5 d5. 4...dxc3 Černý gambit přijímá; přitom ovšem, jak víme, běží na místě a důsledkem bude nevyhnutelně určité zastoání ve vývinu. Nu, a o tom co převládá, zda materiál či rychlý vývin, o tom je vlastně drtivá většina gambitových zahájení. Gambit lze samozřejmě, jako téměř každý, i odmítnout, ale o tom opět až v dalších ÚVP. **5.♙c4!** Oběť druhého pěšce je základem našeho správného pořadí vývinových tahů; více o této problematice opět v dalších ÚVP. **5...d6** V této ukázce se černý na druhého pěšce „necítí“. **6.♞xc3**



Vzniká jedna ze základních pozic přijatého Göringova gambitu. Za obětovaného pěšce získal bílý sympatický náskok ve vývinu v pozici se spíše otevřeným charakterem a v neposlední řadě i možnost pomoci vývinového tahu – výpadu ♜d1-b3 napadat nejslabší místo konstrukce černého – f7. Toto vše mu dává v dané chvíli do rukou iniciativu a při nejmenším zaváhání černého pomáhá vytvořit často i pěkné miniaturky! Göringův gambit je velmi vhodný k zařazení do repertoáru vedle některého klidnějšího, pozičnějšího zahájení (o jejich významu pro výstavbu repertoáru svěřence jsem ostatně již nejednou psal v I. části článku). 6...♙g4 Přesprávil optimistický výpad! Černý se měl spíše snažit o rychlý vývin figur krá-

ského křídla se současnou snahu co nejdříve uklidit krále centra. Kdyby se mu to podařilo, byl by nejen z nejhoršího venku, ale naopak bílý by potom musel dokazovat, že jeho iniciativa stojí za obětovaného pěšce. Nyní se bílý citlivým políčkem stane na slabším a nekrytém dámském políčku pěšec b7, na královském políčku katastrofické pole f7! Nejtypičtější výpad – pro náš oblíbený gambit a budoucí nástroj zbraň – ♖d1–b3 nyní tedy nabírá pochopitelně na síle. Pravda, v této partii hraje černý k slabě, že jej mistr Falkbeer vůbec nebude nucen použít. 6...♟f6 7.♞b3! Typický útočný výstup pro Göringův gambit! Bílý nesmí nechat soupeře ani na sekundou vydechnout, nabrat dech a dokončení vývinu a zejména 0–0! Viz 2. ÚVP, *Jonáš V. – Marečková M., Volyně 2003.* 6...♟e6 rovněž smysluplné pokračování, kterému se samozřejmě budeme podrobně věnovat ve variantě E: 5...d6. Černý usiluje o výměnu velmi nebezpečného střelce a současně se tak chce zbavit starostí se slabým pěšcem f7. 6...♟e6 fxe6 8.♞b3 ♞c8 9.♟g5? Zde bílý nesmí pustit iniciativu rukou a dovolit černému rochat! 7.0-0!? 7.♞b3 vypadá jistě energičtěji. Na tento výpad by bylo určitě vhodné svěření upozornit. Ale opět platí – a opakuji – na zahájení variantami je dost brzy! 7...♟xf7+?? častá hrubá chyba nejrůznějších zkušených dětí (*zde lze samozřejmě našeho svěřence vystroužet a položit mu otázku týkající se kvality oběti!*) Svěřenec je takový, že propočítal variantu odtažením napadením střelce g4, což uniká mu jednoduché 7...♟xf7! 8.♟g5+ ♞xg5!–+, po čemž má černý, v dané chvíli, celé množství figur více! A je pochopitelné, že není v silách nikoho získat obě nazpět. 9.♞b3+ (9.♟xg5) 9...♟e6. 7...♟e5??

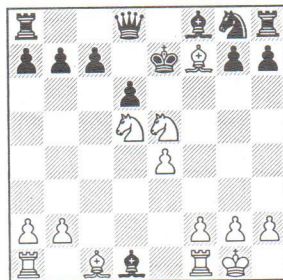


Černý nevidí! Nezná tzv. Legalův mat či, chcete-li, Námořnického kadeta, a to ještě v takto jednoduché podobě! 7...♟f6!; 7...♟xf3 8.♞xf3 ♟e5 9.♞e2 ♟xc4 10.♞xc4 hrozí 11.♞b5+ se získkem obětovaného pěšce zpět. Potom by ovšem černý neměl ani zač trpět; prostě by stál, se špatným vývinem a rozbitou pěšcovou strukturou, velmi zle. 10...♞d7



Jak hodnotit vzniklou pozici? Kompenzace bílého za obětovaného gambitového pěšce je nesporná. Má citelný náskok ve vývinu a černý král má ještě k malé rochádě velmi daleko. Ze všech myslitelných důvodů musí tedy bílý nyní usilovat o otevření hry v centru, a to průlomem e4–e5! Ano, zde narážíme na pilotní ukázkou konkrétní pozice Göringova gambitu, o níž jsem se rozepsal obecně na začátku statě, kde by mělo u dítěte dojít ke skládání vědomostí. Pokud nám nyní vysvětlí, jak dál pokračovat a proč tak pokračovat, je vyhráno! Vzpomnělo si na desítky a desítky ukázek strategie vedení útoku na krále v centru z různých tréninků a na úkoly, které musí útočící strana plnit! Přitom došlo bezpochyby ke složení (syn-téze) informací, protože studium

repertoáru zahájení (vybraná ÚVP) je bezpochyby v souladu se správným vyhledáním strategického plánu v pozici se slabým černým králem v centru i ohromným náskokem bílého ve vývinu! Nu, a jak zhodnotit případný pokus černého uschovat krále na křídlo dámské? Při pozornějším pohledu nám jistě neujde, že zde černému chybějí skoro úplně figury, které by vlastního krále potom chránily, či mu mohly přijít v případě nutnosti na pomoc. Bílý pak rozvine po linii „c“ a diagonálách g1–a7 případně (po ♟g8–e7–c6) a4–e8 tlak, do kterého se budou schopny zapojit snad všechny zbylé figury. Zde, v této pozici, má tedy bílý více než výtečnou kompenzaci za minimální materiální nevýhodu. 8.♟xe5! ♟xd1? Chyba urychlující konec, avšak černý byl již beztak ztracen. 8...dxe5 9.♞xg4+–. 9.♟xf7+ ♟e7 10.♟d5#

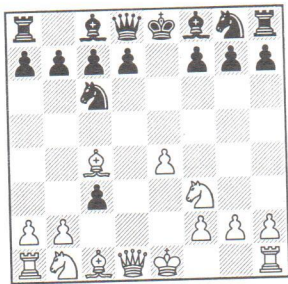


Krásný obrázek Legalova matu. Už i v této první jednoduché ukázkě je, myslím, zcela zřetelně cítit, jak důležité je pro trenéra vědět, ve kterých pozicích učinit zastávku, kde naopak postupovat rychleji, co je možné – či naopak nutné – třeba úplně vynechat! To vše podle výkonnosti, síly našeho svěřence (zá-sada přiměřenosti)! Pro někoho může být největším zážitkem objev Legalova matu, pro někoho je klíčovou a velmi zajímavou pozicí varianta po 7...♟xf3. Tam trenér snad, s radostí, objeví skládání či alespoň počátek skládání mozaiky – vědomostí svěřence. 1:0

□ Jonáš V.

■ Marečková M.

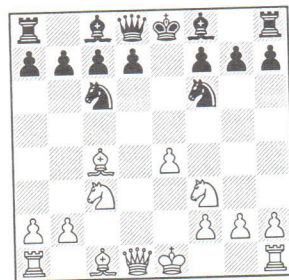
2. úvodní vzorová partie, 2003
C44: 1.e4 e5 2.♟f3 ♘c6 3.d4
exd4 4.c3 dxc3 5.♙c4!



Pokračování, které navrhl a použival již v druhé polovině devatenáctého století bavorský mistr, profesor Carl Theodor Göring (v literatuře se často používá i název *Skotský gambit*. Správnější je však bezesporu používat tento název pro pokračování 5.♟xc3 a při použití dvojnásobného gambitu přece jen cítit přínos C. T. Göringa. Už za okamžik totiž poznáme, že pořadí tahů 5.♙c4 má svůj význam!). Ten opravdu, po vzoru severního gambitu, důsledně používal tento dvojnásobný gambit. Jestliže se rozhodneme svěřenci předvést nějaké partie faktického zakladatele gambitu, musíme velmi pečlivě vybírat. Je třeba si totiž uvědomit, že tento bavorský šachista byl pouhým amatérem (jeho největším zápisem do historie je právě jistě objev našeho gambitu) ve srovnání s tehdejšími velkými mistry a podle toho též vypadá kvalita partií, resp. některé poněkud syrové nápady bílého v řadě historických partií. Nu, a jak již víme, na nikoliv posledním místě při přehrávání a studiu ÚVP, je motivace svěřence!! Pokud však zapátráme v historii opravdu důkladně, zjistíme, že toto ostré pokračování neuniklo pozornosti ani největšímu géniovi otevřených her první poloviny 19. století Paulu Morphy (viz poznámky ke 3. ÚVP)!

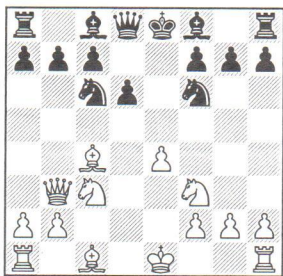
V partiích prověřovali Göringův gambit v praxi ze silnějších hráčů zejména jugoslávští velmistři Ljubomir Ljubojevič a Dragoljub Velimirovič. K tomu snad ještě dvě zajímavosti: oba je měli v repertoáru propojeny – střídali je s Ponzianiovi zahájením (1.e4 e5 2.♟f3 ♘c6 3.c3), zřejmě podle stylu i síly soupeře. Ljubojevič však dával skoro vždy přednost našemu tahu v textu – 5.♙c4, Velimirovič zase preferoval 5.♟xc3. Dvojnásobný gambit je nadějnější než okamžitě dobrání pěšce (tzv. *Skotský gambit*), neboť černý v boji proti němu nemůže použít nejsilnější a nejnepříjemnější Smyslovovu variantu (snad ji můžeme takto nazvat přesto, že Vasilij Smyslov není v žádném případě jejím autorem, ale pouze průkopníkem) – viz následující poznámka a ÚVP 1 a 2! Smyslovovu obranu zkrátka po 5.♙c4 doslova soupeři vyrážáme z ruky! 5.♟xc3 ♙b4! 6.♙c4 d6. Dle zásady přiměřenosti i herní vyspělosti dítěte zde musí trenér opět rozhodnout, zda tato konkrétní znalost je pro svěřence – již v této fázi studia, při přehrávání 2. ÚVP, či až později – důležitá. Nyní před sebou máme na šachovnici postavení Smyslovovy varianty. Té bychom se měli vždy sřížet vyhnout! Viz ÚVP *Měnič N. – Korčoj V. 1960*, resp. *Penrose J. – Smyslov V. 1958*. 5...♟f6 5...♙b4 Takto se, jak uvidíme při podrobnějším studiu variant, resp. vzorových partií, rozehrává systém C. Někdy bývá toto pokračování jen celkem průhlednou snahou dostat se s přehozením tahů do Smyslovovy obrany (po 6.♟xc3 d6! by se tak stalo). Bílý má však k dispozici velmi silný a jedovatý recept, vždyť! jsme slíbili, že soupeřovi vyrážáme zbraň po 5.♙c4 z rukou! 6.0-0! takto hrál i sám otec zakladatel C. T. Göring! Viz též 4. ÚVP *Dorasil – NN. 6...d6* Další chytračení a snaha „prosadit Smyslova“.

7.a3! (7.♟xc3 ♙c3! 8.bxc3 ♙g4! *Opět Smyslovova obrana, pozor!*) 7...♙a5 (7...cxb2?? 8.♙xb2+ x♙b4, x♙g7.) 8.b4 ♙b6 9.♙b3 s dalším 10.♟xc3±. Postavení bílých pěšců na dámském křídle před útočnou baterií ♙c4+♙b3 je velmi výhodné! Nejdůležitější je, že pěšci brání typickému výměnnému manévru ♘c6–a5! Nyní bílý po dalším ♙c1–b2 a ♘c3–d5 získá na černou pozici ohromný poziční tlak. 6.♟xc3

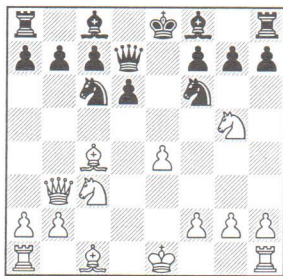


Plán černého je – musí být! – v této fázi partie jediný! Dokončit vývin figur a schovat krále do bezpečí. V takovém případě se ovšem kompenzace bílého (iniciativa + náskok ve vývinu + černý král v centru) může postupně rozplynout. Většinou se opravdu při nepřesné, nenápadité hře bílého stává, že kompenzace se potom náhle scvrkne na půl pěšce, následně už není žádná a následně, po dalším klidném průběhu, vzniká prohraná, vysušená koncovka. Ne, správnou metodou boje je zde zapojení profylaktického myšlení!! Černý zkrátka nesmí svůj základní obecný plán (prováděný ovšem konkrétními tahy) uskutečnit! Musíme jej stále otravovat! Dokončení vývinu či rochádu v drtivé většině pozic mu vůbec nepovolit! Profylaktické myšlení je, dle mého mínění, snad dokonce jakousi královnou pozicí hry mezi dětmi. Tento způsob myšlení, tedy neustálá kontrola nad tím, co soupeř chystá, vede takřka automaticky k rychlému růstu úrovně hry. Nu a skládání vědomostí při zapojení

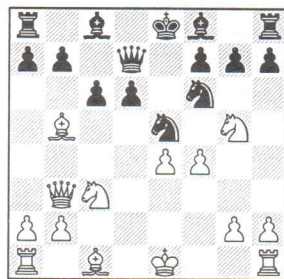
profylaxe jako zde? To přináší ovšem trenérovi také jen a jen radost. **6...d6** Černý by chtěl **7...♙e7**, **8...0-0**, snad **9...♙c8-g4!** Kompenzace pak bude, jak již píší i v předchozí poznámce, maximálně tak za půl pěšce a posléze žádná... Jak má tedy bílý, po zapojení profylaktického myšlení, vlastně pokračovat? Řešení je zřejmě jen jedno jediné! **7.♚b3!**



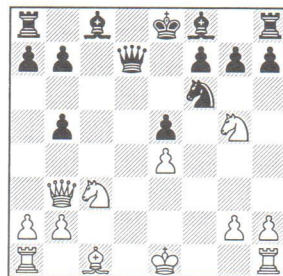
Myšlenkový proces se „zapojeným“ profylaktickým myšlením však tuto zapomnětlivost přímo likviduje! To jen na doplnění či osvěžení teoretického úvodu II. části článku. Shrnutí: **7.0-0?** typická chyba mladých hráčů. V takovýchto pozicích, s materiální nerovnováhou po sehraném gambitu, na tyto tahy není čas! Soupeře musíme otravovat a otravovat. Černý by nyní po **7...♙e7**, **8...0-0** a **9...♙g4** dokončil vývin a hloubavý typ hráče by mohl tak maximálně přemýšlet o tom, kde vlastně ztratil svoji kompenzaci z takové pěkné pozice ze zahájení. **7...♚d7** Co chce černý? Odpověď není těžká: **8...♗a5**, **9...♗xc4**, **10...♙e7**, **11...0-0**, vysušení pozice, dohnání náskoku ve vývinu a konečně vítězství – **0:1!** **7...♚e7?** nezkušení hráči zde často dávají přednost tomuto krytí pěšce f7 se samovyšvětlením, že oba tahy dámy jsou ústupky, takto může časem ven alespoň bělopolný střelec. Omyl! Nyní následuje **8.0-0**, **9.♙g5**, **10.♗d5+-**. Ostatně o tom by nás mohla přesvědčit i Alechinova celkem známá partie s Clotaseem z roku 1943. **8.♗g5**



Profylaxe, tentokrát dokonce proti vývinu svých figur, avšak naprostá nutnost jak čelit úmyslu černého! Tento úmysl (*to černý chtěl!*) byl celkem průhledný a prostý. Opakuji: **8...♗a5**; **9...♗xc4**; **10...♙e7** a konečně **11...0-0!** **8...♗e5** černý chce **♗xc4**, **h6**, **♙e7**, **0-0...+-**. **9.♙b5 c6 10.f4!**



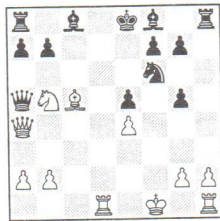
Typický útočný postup a opět jediná možnost, jak držet iniciativu ve svých rukou! Jezdec, obránce slabého bodu f7, musí buď ustoupit nebo se nechat vyměnit. **10...cxb5 10...♗g6**; **10...h6**; **10...♗eg4** viz teorie, další rozboru systému E v článku. Ve všech variantách ovšem zbude bílému nezpochybnitelná kompenzace za minimální materiální oběť. V této, zatím pouze druhé ÚVP – kde již ovšem v porovnání s první uvádíme mnohem více variant – nemusíme ještě svěření zatěžovat ostatními alternativami. Na to bude dostatek času a příležitosti při podrobnějším studiu či samostudiu varianty systému E. **11.fxe5 dxe5**



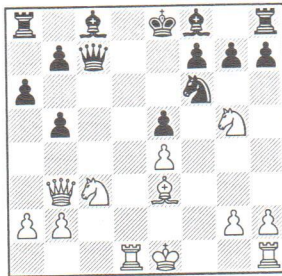
Pozice se, ke štěstí a radosti bílého, výměnou dosti otevírá. Slabiny černému dokonce přibýly. Co chce černý nyní, co plánuje? Odpověď opět není nijak složitá: **♙f8-c5** a **0-0**. **12.♙e3!** Profylaxe proti úmyslu černého + vývin figury. **12.0-0?** taková situace je skoro na sázku! Kolik dětí by podobný nepromyšlený, mechanický, vyslovený hloupý tah učinilo? Při povrchním přístupu a takřka absolutním ignorování

myšlenek soupeře je toto vysoce pravděpodobné! Věříte? Pokud pracujete s tímto materiálem ve skupině, vyzkoušejte! 12...♙c5+? 12...a6? Ztrácí samozřejmě další drahocenný čas, a to bude mít již za následek exemplární trest v podobě rychlé prohry partie. Soupeřka se chtěla vyhnout otravnému dobírání pěšce na b5 a zřejmě věřila, že se jí podaří bezprostředně hrozby odvrátit. Bílý však hraje energicky a soupeře již nedá šanci. 12...a5! vynález tehdy sovětského mistra Čudinovského z 80. let minulého století. Nechce se však, na první a snad i druhý pohled, věřit, že by černou pozici nějak významně vylepšoval, obohacoval. Myšlenka je založena na poznání, že největší hrozbou v pozici je bílá dáma na b3, která spolu s královským jezdcem a věží d1 vytváří vlastně matovou síť! Proti ní působí jediná obranná síla – černá dáma – snad až směšně. Bílému může již velmi brzy stačit – třeba i pomocí kombinace – černou dámu odvléci od obrany pěšce f7. Teď plánuje černý tedy doslova za každou cenu 13...a5–a4 a doufá, že třeba i vrácením materiálu útok odvrátí. Jako trenéři bychom neměli zapomínat ani na občasné vkládání jakýchsi volnějších fází do tréninku. Je jasné, že nikdo nedokáže po dlouhou dobu udržet svůj mozek v intenzivní činnosti bez odpočinku. Zde, v takovéto situaci, po učiněném zajímavém nápadu Čudinovského, není myslím na škodu parafrázovat známou poučku: „Vrácení obětovaného materiálu ve vhodnou dobu je vůbec nejnebezpečnějším úskalím všech gambitových her!“ 13.0–0! a4 14.♙xb5†; 12...h6? i tento postup lze, stejně jako tah v partii, forsírovaně vyvrátit. 13.♞d1 I neozbrojeným okem je patrné, že černý si hraje s ohněm a již překračuje hranici pouhého rizika. Konec je rychlý i efektní.

13...♞e7 14.♙c5! v akci se činí útočná sestava ♙+♘+♞. 14...♙c7 15.♘xb5 ♙a5+ 16.♚f1! hxg5 17.♙a4!!

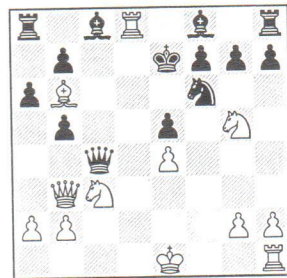


Na závěr, a jako důkaz správně vedené strategie i použitých profylaktických metod, figuruje pěkná, i když nijak složitá kombinace! 17...♙xa4 18.♘c7#. 13.♞d1 Černý má k dispozici dva ústupy, ale ani jeden není uspokojivý. 13...♙c7

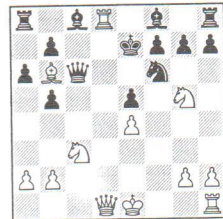


13...♙c7 trochu prodlužovalo odpor, ale po 14.♙c5! ♙e6 a sérii výměn (v tréninku správně propočítaných – i technika propočtu variant patří, jak již víme, k našemu skládání znalostí a dovedností) získá bílý materiál (14...♙c7 15.♙b6 viz partie a její závěr.) 15.♙xe7 ♙xb3 16.♙xf8 ♙xd1 17.♙xg7 ♞g8 18.♙xf6+– je rozhodnuto. 14.♙b6! Pěkně vedenou partii teď věnčí kombinace s ideou odvléčení dámy. Cílem kombinace je samozřejmě mat, motivem slabý král v centru a přetížená dáma. 14...♙c4 14...♙xb6? 15.♙xf7#. 15.♞d8+ 15.♙xc4 je zajímavé, že i tento prozaický postup vyhrává bílému partii. Není samozřejmě tak efektní, ale i zde bílý po 15...bxc4 16.♞d8+ ♚e7 17.0–0 h6 18.♘d5+ okamžitě matoval

18...♘d5 19.♙xf7#. Rovněž pěkný matový obrazec. 15...♚e7



16.♙d1! Náherný tichý tah! Hrozí šilený úder 17.♞e8+!!, ale především samozřejmě okamžitě 17.♙d6#! 16...♙d7 Kazisvět! Škoda, soupeřka nespolupracuje na překrásném závěru. To se však někdy stává a stávalo se to i Alechinovi; ten potom musel po partiích často soupeřům a divákům ukazovat, co všechno za šachovnicí viděl (to jen pro další uvolnění děj například po správně nalezeném 16.♙d1! či variant se 17.♞e8+!!). 16...♙c6



17.♞e8+!! kombinace s ideou obsazení pole, uvolnění pole a odvléčení. Je zajímavé, že stejnou partii s tímto závěrem sehrál nám už známý analytik této varianty mistr Čudinovskij v partii s Bezhanem v roce 1967. Vašík Jonáš se však rozhodně přesto může pyšnit tím, že tah 16.♙d1 objevil za šachovnicí samostatně! A) 17...♘xe8 18.♙d8# (18.♙d8#); B) 17...♙xe8 18.♙d8#; C) 17...♙xe8 18.♙c5#; 16...♙d7 17.♘d5+ ♚d6 18.♘e3+++ (18.b3+–). 17.♙xa8

1:0

(Pokračování v příštím čísle)



ŠACHY DO ŠKOL – ŠKOLA ŠACHU II.

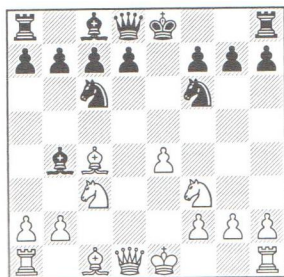
Jan
Bílek

REPERTOÁR ZAHÁJENÍ – II. ČÁST (3)

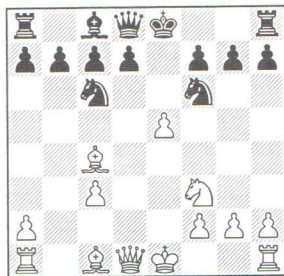
- Penrose J.
- Butcher.

3. úvodní vzorová partie, 1962

C44: 1.e4 e5 2.♘f3 ♘c6 3.d4 exd4 4.c3 Velkou zásluhu na důkladných analýzách a popularizaci gambitu vůbec měl v 50.–60. letech minulého století právě vůdce bílých v této partii, anglický mistr i korespondenční hráč Jonathan Penrose. Hrával skotský gambit opravdu důsledně a s nemalými úspěchy. Tato partie patří, přes poněkud slabší hru černého v zahájení, k nejefektivnějším i nejhezčím, zahájených naším gambitem, v jeho praxi. Pokud se budeme ještě okamžik opět zabývat naším zajímavým a bezesporu nutným tématem – totiž propojením znalostí svěřence, tedy souladu různých témat ve vzorových partiích s cílem konečného skládání mozaiky jeho vědomostí –, je tato partie ideální též ke studiu profylaxe v zahájení, útoku na krále v centru i různobarevných střelců ve střední hře (RS)! V samém závěru partie lze zadat i úkol: samostatný propočet variant! 4...dxc3 5.♙c4! Pořadí tahů v partii bylo ovšem 5.♘xc3. Penrose použil Göringův – tedy dvojnásobný – gambit až v mnohem pozdějších letech. 5...♗f6 6.♘xc3 ♙b4

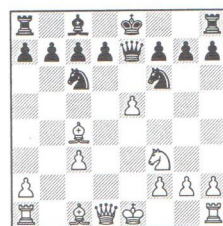


Vzniká uznávaně hlavní a nejužívanější varianta přijatého Göringova gambitu (*my ji budeme v analýzách označovat jako poslední písmenkem F*). „Co zde černý chce, co plánuje?“ Inu, úmysl je samozřejmě podobný jako v jiných variantách: dokončení vývinu, výměny figur, ukrytí krále. 7.e5!?! Pokud černý tento stísnující postup svou hrou, způsobem vývinu či výstavě dovolí, proč jej nevyužít?! 7.0-0 druhá, dokonce užívanější teoretická varianta. Černý to ani teď nemá s provedením rošády zdaleka tak jednoduché, jak by se mohlo zdát. 7...0-0 (♖7...♙xc3.) 8.e5 (8.♘d5↑ Keres P.) 7...♙xc3+?! 7...d5! jedině správný postup! Vždyť je skoro pravidlem, že jedině tento typ protiúderu v centru dává černému v otevřených hrách šance na vytvoření obranyschopné pozice. 7...♗g4 8.♙xf7+ ♗xf7 9.♘g5+↑. 8.bxc3



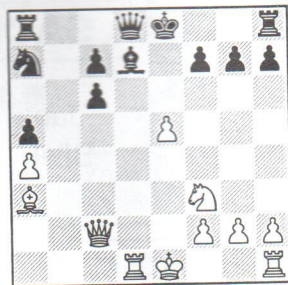
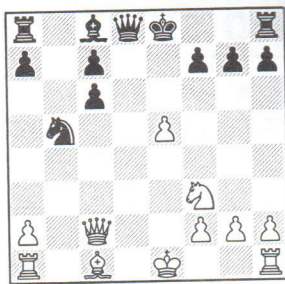
8...d5 Nyní je ovšem – jak snadno pochopíme o několik tahů dále – již pozdě! Penrose, propagátor Göringova gambitu, přesnou hrou již soupeře ze svých pozicních kleští nepustí. 8...♗e4? 9.♙d5+-. Typický dvojúder, pod který spadne jen opravdu neznalý soupeř. Pokud může dáma vytvořit útočnou baterii se střelcem a zafungo-

vat vpředu, je to vždy lépe. Většinou je však bezvadná funkce tohoto tandemu podmíněna tím, že černý nestihl zahrát d7-d6 či již vyměnil svého bělopolného střelce. Jinak, v opačném případě, má samozřejmě k dispozici čelní záta-ras ♙c8-e6 a z dělostřelecké baterie zbudou trosky! Takže pozor! 8...♙e7?!



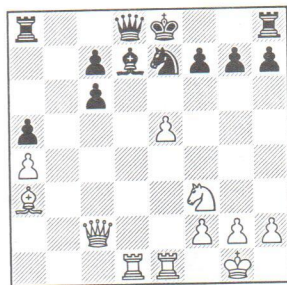
Jak nyní pokračovat? Není snad tento vývinový tah s napadením centrálního pěšce vyvrácením koncepce bílého? 9.0-0! Ne, není! A navíc: vývinový tah jako energická odpověď opět podtrhuje fakt, že černý nemá čas na uskutečnění svého snu – malou rochádu! Typická pozice, kde můžeme otestovat zkušenost dětí s gambity. Zatímco zastánci výuky zavřených her u svých malých svěřenců nebudou moci být spokojeni, protože ten objeví – dost možná – 9. tah asi tak po 10–20 minutách přemýšlení, „gambitčikovi“ je zde vše jasné! Analogických pozic – reakcí na ♙d8-e7 0-0! – je totiž celá řada a rošádu snad objeví náš svěřenec i intuitivně. 9...♘g4 (9...♘xe5? 10.♘xe5 ♙xe5 11.♙e1 ♘e4 varianta se musí dopočítat! Nuže naše svěřence metodicky k tomu, aby dopočítávali, dopisovali, vše zásadně až do konce; tato na první pohled zbytečná náročnost se vám, věřte, později mnohonásobně vrá-

tí! 12.f3+- ♖c5+ 13.♖d4. Nejprostší, i když vyhrávají i jiné tahy.) 10.♘g5?! Typická honba za křídlem; bílý má k dispozici tvrdé poziční pokračování, proč tedy hrát takto hazardně a nejasně? (10.♘f4!± pěšec e5 – klín v černé pozici – musí černému opravdu hodně pít krev! Snaha o jeho likvidaci vede však pouze přes otevření centra, a to si černý vzhledem k deficitu vývinu může sotva dovolit. Stojí velmi zle a po v brzké budoucnosti zahráném h2-h3 bude muset jezdec g4 (kam jinam teď uskočit?) ustupovat do bažin. Všimněme si také, že strategické motivy v UVP se stávají postupně pestřejšími a pestřejšími. Snažíme se opravdu postupovat (zejména u menších, méně zkušených dětí) od jednodušších ukázek ke složitějším, zde tedy i strategičtějším partiím!) 10...♘gxe5 11.♞e1 0-0 12.♞h5 h6 13.♘d3 d5 teď už je prohled na pozici dává tušit, že bílý hru úplně zbytečně zkomplikoval. 14.f4 ♘g4 15.♞h4 f5 16.fxe5∞, Geloof – Bevert, corr. 1988. 9.♘b3! ♘e4 Co jiného? Po dalším celkem vynuceném průběhu se dostaneme do pozice, kde bílý opět, za přispění profylaktických metod, udrží ohromnou poziční výhodu. 10.♘xd5! Tento tah by nebyl možný, pokud by černý v 7. tahu předčasně, chybně nevyměnil na c3. 10...♘xc3? Zřejmě rozhodující chyba v partii; chamtivost, která se černému nevyplatí! Při opravdu hlubokém proniknutí do pozice by se v této chvíli silný hráč už zřejmě měl dopočítat do konce, do vyhrané pozice! Sledujme pozorně dále, jak za použití neustále zapnutého profylaktického myšlení (neustále kontroly toho co by soupeř rád) bílý svou převahu vystupňuje. Další průběh je forsírován, i když to tak na první pohled možná nebude vypadat. 11...♘f5 je logické, že černý se měl snažit svůj deficit ve vývinu napravovat. 11.♘xc6+ bxc6 12.♞c2! ♘b5



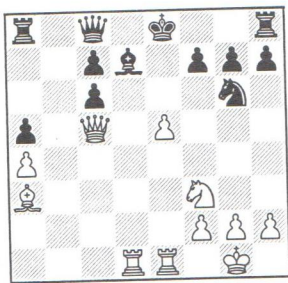
Jinam to prostě nejde! Tak, a co chce černý teď? Má zřejmě dokonce dva úmysly! První je jasný: dokončení vývinu figur a hlavně ukrytí krále po 0-0. Druhý je méně čitelný, ale zato o to agresivnější: černý chce zahrát ♘b5-d4 s jistou protihrou. Následujícím tahem bílý (ač se to na první pohled nezdá možné) likviduje oba úmysly naprosto od základu! Připomínám ještě důležitý fakt: na šachovnici je pozice s různobarevnými střelci a na významu tedy nabývají dva hlavní poziční faktory: bezpečné postavení králů a aktivita střelců. Z toho vyplývá, jak klíčové je pro bílého i černého postavení černého krále. Pokud se černý dostane k rošádě bez jiných významných ztrát, může přežít. Pokud ne, na krále číhá rychlá smrt! 12...♘d5? 13.♞xc6+-+. 13.♘b2!! Profylaxe + vývin. 13...a5 Co chce černý teď? No jasně, opět tu zpropadenou rochádu! 13...0-0? Takto to nepůjde, úmysl číslo jedna bílý zamezil. Stačilo by variantu jen řádně dopočítat. 14.a4+-+. Pod rukou karta nepadne okamžitě černý monarcha, ale jezdec; výsledek je však stejný – nulka do turnajové tabulky! 14.♞d1 ♘d7 15.a4 ♘a7 16.♘a3!+-

Profylaxe proti rocháďe číslo 2, i když tentokrát jde proti vývinu svých figur! Nások bílého v tomto oboru je však beztoho tak velký, že nějaké to ztracené tempo nemůže vadit. Zde je opět důležité místo v partii pro naše skládání vědomostí. Svěřenec zkrátka tento notoricky známý strategický motiv musí bez problému objevit! Zná přece mj., že úkol číslo jedna strategie útoku na krále v centru je zamezit jeho úniku! 16...♘c8 17.0-0 ♘e7 Co chce černý? Opět totéž. Zdá se však, že ani vysněná rocháda by jej již nespasila. Poziční výhoda bílého je již příliš velká či chcete-li široká (ve všech myslitelných kritériích má bílý návrh) a materiál? Směšné o něm mluvit! Možná by si jej do svých poměrových bonifikací a trajektorií započítal při hodnocení pozice počítač, člověk stěží. 18.♞fe1



Překrásná hra, překrásný obraz; i poslední figura se jde podívat na poziční koncert svých spolupracovnic. 18...♞c8 18...0-0 a opět by vedla vysněná rocháda k materiální ztrátě 19.e6! fxe6 20.♘e5+-+. 19.♞c5 ♘g6

Nezapomeňte si předplatit ŠACHinfo na rok 2005!

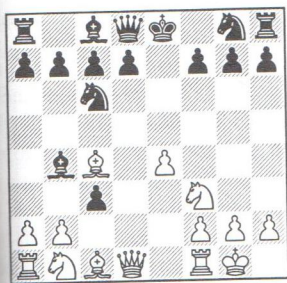


20.e6! Závěrečná jednoduchá, ale líbivá kombinace s ideou uvolnění pole. 20...fxe6 21.♖e5 21.♗e5 ♖xc5 22.♞e7#.

□ Dorasil
 ■ NN

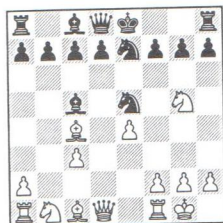
4. úvodní vzorová partie

C44: 1.e4 e5 2.♗f3 ♖c6 3.d4 exd4 4.♗c4 Ve 4. UVP si snad již můžeme dovolit luxus a ukážeme svěřenci výhody i nevýhody jiných pořadí vývinových tahů v gambitu. Nezpochybnitelnou výhodou 4.♗c4 je bezesporu fakt, že černý nemůže použít nejradikálnější a nejuživanější odmítnutí gambitu – jako po 4.c3 – totiž 4...d7-d5! Na druhé straně se však řadě hráčů nemusí líbit, že černý po 4...♗f6 zabočí do hry dvou jezdců v obraně nebo po 4...♗c5 5.c3 ♗f6 do italské hry. 4...♗b4+?! ♞4...♗f6; ♞4...♗c5. 5.c3 A jsme opět v Göringově gambitu. Toto pořadí tahů vzniknuvší „podle nás“ po 4.c3 dxc3 5.♗c4 ♗b4 6.0-0! budeme v následných analýzách a VP označovat písmenkem C. 5...dxc3 6.0-0!



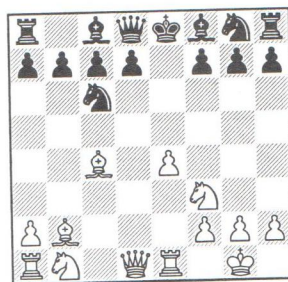
Jak již známe z poznámek v předchozí UVP, je tento vývinový tah

nejen silný sám o sobě, ale rovněž nepouští černého k tzv. Smyslovově obraně. Tam by se černý snadno vrátil po 6.♗xc3 d6. 6...cxb2?! Extrémně riskantní pikožroutství; problém je i v tom, že bílý s dobráním pěšce b2 vytváří okamžitě hrozbu. Jak uvidíme v analýzách vzorových partií i 5. UVP, tzv. Drzé varianty D: 5...cxb2, pokud už chce černý konzumovat oba pěšce – přijmout dvojnásobný gambit – je moudřejší takto činit ihned v 5. tahu. Tam totiž nejsou alespoň problémy s pěšcem g7 tak citelné jako zde. 6...d6 černý by mohl takto stále doufat, že se mu podaří zabočit do varianty Smyslova ve skotském gambitu (více k ní viz UVP *Miněv N. – Korčňoj V. 1960*, a *Penrose J. – Smyslov V., 1958*); promyšleným pořadím tahů je však v silách bílého toto znemožnit, a to je pro nás jistě výtečná zpráva. 7.a3! (7.♗xc3 ♗xc3 8.bxc3 ♗g4 *Smyslovova varianta.*) 7...♗a5 (7...cxb2?? 8.♗xb2+- xg7, x♗b4.) 8.b4! ♗b6 9.♞b3± vzpomínáte? Pěšci i figury na dámském křídle stojí přímo vzorně: bílý dále plánuje 10.♗xc3, 11.♗b2, 12.♗d5; co je však zřejmě nejdůležitější, nemusí hlídat otravnou obrannou možnost Jc6-a5; a to je právě ohromná výhoda tohoto rozestavení. 6...♗f6 7.e5! žádné překvapení! Mj. profylaktický postup! 6...♗ge7 7.bxc3 ♗c5 8.♗g5! ♗e5



Nepřehlédli jsme v tréninku počtu tento tah? Vše je třeba řádně dopočítat! Ne! K dispozici je úder 9.♗xf7!↑ – viz analytická část, varianta C. 7.♗xb2 ♗f8?! Černý od-

vážně – spíše se však hodí slůvkem hazardně! – zkonzumoval dva pěšce, a nyní potřebuje samozřejmě dokončit vývin a uschovat krále. Pokud se mu to podaří splnit a udržet přitom i materiální výhodu (*to mu se však, ruku na srdce, příliš věřit nechce*), bílému nebude do smíchu. Zatím je však partie ve stádiu zahájení, bílý má strašlivý náskok ve vývinu a bude-li navíc myslit i profylakticky (*v tomto případě hledět na to, jakým způsobem chce černý dokončit vývin vlastních sil*), nemůže mu uniknout následující, v teorii však kupodivu téměř neznámý postup 7...♗f6 samozřejmě správnější i k pozici šetrnější, korektnější pokračování. Při studiu 4. UVP však ještě nenastal čas na detailní rozbor pokračování. Blíže se i s ním však seznámíme v analýze systému C. 8.♞e1!!



Výtečná profylaxe v zahájení v útoku! Po správné odpovědi na otázky, co chce černý a snad i jak toho chce dosáhnout, nemůžeme již původně Estrinem doporučené 8.♗c3 použít, ale naopak tento tah zkritizovat a hrát takto! Černý chce dokončit vývin figur královského křídla (♗g8+♗f8), to je však silně ztíženo slabostí g7 i možností 9.e5! (po přirozeném 8...♗f6.) Ve všech případech zkrátka královská věž na centrální pozici e1 patří! Zadejte svěřenci úkol nalézt – klidně i na několik pokusů, neboť zde je opravdu širší výběr dobrých pokračování jako 7.♞b3, 8.♞d5, atd. – tento tah s nápovědou, že musí jít o profylaxi proti vývinu

černých figur královského křídla s následnou rochádou. Pokud tah objeví, je vše na svých místech, skládání vědomostí (*naši mozaiky – vzpomeňme na obrázek*) pokračuje úspěšně. 8. ♖c3?! nemohu si pomoci, ale tento Estrinův antiprofylaktický postup mně připadá skoro hloupý. Proč dovolovat černému vývin ♘f8-e7 a případně ♖g8-f6 či ♖g8-h6 s následnou rochádou? Není lépe s vývinem dámského jezdecky vyčkat a vyvíjet figury jiné, v dané chvíli potřebnější?; 8.e5 nyní můžeme opět snad soustředění na chvíli uvolnit a doplnit partii touto zajímavostí.

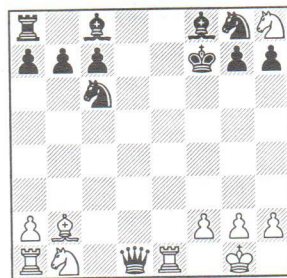
Police po tomto tahu – ovšem s „fórem“ věže a1 černému napřed – vznikla v partii *Morphy – Le Carpentier 1849!!* Dokonce i, na rozdíl od této partie, v pořadí tahů v zahájení, které je pro nás aktuální, správné a budeme je používat! Záhy uvidíme, že celý zbytek partie bude nyní již (pochopitelně kromě přehození 8. a 9. tahu) úplně shodný s touto UVP. A to prosím včetně nepřesnosti v 10. tahu bílého! To ovšem až budí podezření, že něco na této partii, počínaje jmény a chybějícím rokem a konče kooperací černého, není úplně v pořádku. Byla snad tato UVP s krásným momentem použití profylaxe v zahájení v útoku sestavena uměle? Nebo jsme příliš podezřívaví? Nechceme se přece podobat některým kritikům vůči mistru světa Alexandru Alechinovi po 2. světové válce – prý si ke svým pečlivým domácím analýzám vymýšlel imaginární jména soupeřů... Pokud se ovšem budeme zabývat hodnotou konkrétně tohoto postupu – věž a1 raději ponecháme na místě, ovšem zvědavého svěřence bychom měli jako trenéři poučit proč hrál Morphy bez věže a1! – musíme dojít k závěru, že je slabší, neboť dovoluje černému přece jen se alespoň pokusit o vývin královského křídla! Ale lehké by to samozřejmě neměl ani za této

situace. 8...d6?! 9. ♖e1 a jsme zpět v pozici z partie. 8...d6?! Z jedné strany se určitě nelze černému pro tento tah divit; chce prostě dokončit vývin ♖g8-f6, ♘f8-e7, 0-0, avšak nevyhnutelné otevření linie e – to je samozřejmě důsledek silného profylaktického 8. tahu – nemůže černý se svým vývinem přirozeně teď přežít, to lze vidět i pozicičně neozbrojeným okem! Avšak co lze černému poradit jiného? Vyvinout figury přirozeným způsobem a logicky snad již není ani v silách boha. 8...♖h6 9. ♖bd2 ♖a5, 1:0. *Lovholt T – Olsen S., corr. 1999 (36).* 9.e5!+- dxe5 10. ♖xe5?! Škoda! Nikterak náročný propočít variant nás přesvědčí, že vše vychází lépe po 10. ♖xf7+! Konec by na sebe potom nenechal dlouho čekat! 10. ♖xf7+!



Kombinace se stejným cílem i motivem jako v partii, přesto však přesnější, neboť zužovala obranné možnosti černého. 10...♗e7 (10...♗xf7 11. ♖xe5+ s následujícím ziskem dámy nebo drtivým 12. ♖xc6+) 11. ♖xe5. Nu, a jsme v pozici z partie s tím, že černý neměl na výběr. Musel ustoupit, na rozdíl od partie, králem na e7. Nyní by přišel ke slovu stejný pěkný matový obrazec nebo méně hezká, ale zasloužená výhra „na dřívka“. 10...♗xd1 10...♘e6 11. ♘xe6 fxe6 12. ♗h5+-+. 11. ♖xf7+ ♗e7? 11...♗d8□ to je ona doplňková možnost. Myslím, že alespoň trochu vyspělejšímu svěřenci nemůže činit až takové problémy srovnat se s pozicí před 10. tahem a objevit – propočítat – všechny jemnosti v pozici. I jako

zadání domácího úkolu (DC) přichází v úvahu dané zadání: zvolil bys v partii 10. ♖xe5 či 10. ♖xf7+ a proč? Uveď potřebné varianty! 12. ♖xd1+ ♗e7□ takto by černý nakonec vykličkoval z matové sítě a neztrácí ani materiál; jeho pozice však vypadá i tak dosti propadivně. (12...♘d6? 13. ♖xc6+ bxc6 14. ♖xg7) 12. ♖g6+ ♗xf7? 12...♗d8 13. ♖xd1+ ♘d6 14. ♖xh8. 13. ♖xh8#



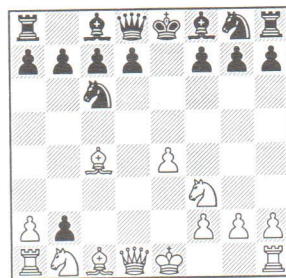
Prekrásný a vzácný matový obrazec! 1:0

□ Falkoepings B.

■ Lidkoepings J.

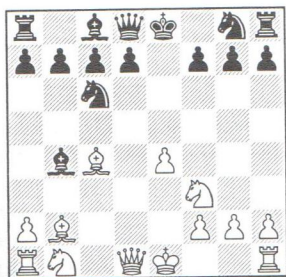
5. úvodní vzorová partie, 1987

C44: 1.e4 e5 2. ♖f3 ♖c6 3.d4 exd4 4.c3 dxc3 5. ♘c4 cxb2

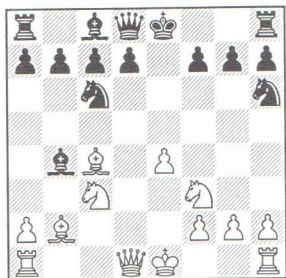


Odvážné pokračování! Černý riskuje až na hranici možného. Někteří i dosti silní šachisté však nedají na toto pikožroutství dopustit a principiálně tuto variantu rozehrávají. Ani úkol bílého není totiž nijak jednoduchý. Musí hrát snad ještě energičtěji než v běžných variantách, kdy obětuje pouze jednoho pěšce. Koncepce černého je, jak uvidíme, poměrně ma-

zaná a často sleduje (*i když se to na první pohled nemusí zdát*) rychlý vývin figur královského křídla a dokonce, světe div se, malou rochádu. Avšak pozor, díky velmi silnému dámskému střelci bílého nemá černý král, ani po malé rochádě, zdaleka na růžích ustláno. **6. ♖xb2 ♘b4+**

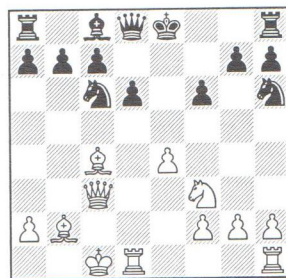


To je jedna z hlavních variant systému. Bílý nyní musí vyvíjet dámského jezdce, a pokud zvolí aktivnější tah v partii, černý nebude mít v dané chvíli starosti s citlivým pěšcem g7. Výstavba zvolená černým patří zřejmě k nejsložitějším a lze tvrdit, že teorie zde ještě zdaleka neřekla poslední slovo. Varianta je nabitá jak konkrétními dlouhými variantami, tak i pozicemi, kde spolu soupeři dynamické projevy bílého (*velký náskok ve vývinu, slabý král, dvojice střelců*) se statickými výdobytky černého (materiál, jež lze ukořistit, je často více než 2 pěšci na začátku varianty). **7. ♗c3 7. ♗bd2.** Mnohem méně zkoušený postup, který poprvé úspěšně použil Dr. Siegbert Tarrasch v roce 1882 v partii proti budoucímu mistru světa mladému Emanuelu Laskerovi. **7... ♗h6**



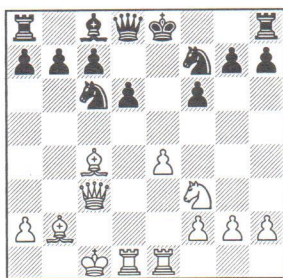
Profylaktický postup, který vykrývá hlavní slabinu f7 – bílý přirozeně v těchto variantách často staví dámu na obvyklé pole b3. Konkrétně k partii: je zřejmé, že celou variantu si černý předem připravil a byl jistě zvědav neméně než my, jak se mu jeho experiment zdaří. Obranná koncepce mně připomíná některé myšlenky W. Steinitze; podobně používal například v Evansově gambitu v zápase s M. I. Čigorinem 1.e4 e5 2. ♗f3 ♗c6 3. ♘c4 ♘c5 4.b4 ♘xb4 5.c3 ♘a5 s dalším ♗f6, ♗h6 atd. Cílem bylo pochopitelně udržet co nejdéle zavřenou pozici a pod pěšcovou příkryvkou v centru postupně dokončit vývin. Nejvyspělejší svěřenci by nám možná už zde dokázali pomocí deduktivní metody (*v naší hře znamená od obecné úvahy ke konkrétnímu propočtu; v podstatě intuitivní přístup řešení problémů pozice.*) načrtnout, co vlastně černý v nejbližší chvíli plánuje, čeho by chtěl dosáhnout obecně, a posléze i jakými konkrétnějšími postupy. Věřte nebo ne, ale znám nemálo silných hráčů, kteří by zde byli ochotni přisáhat na černého. A co myslíte vy? A co by o pozici asi prohlásil Alechin, Tal, Keres či Kasparov? **7... ♗f6** běžný postup, který budeme spolu s dalšími pochopitelně zkoumat v analýze této varianty D. **8. ♗b3** Pedagogická bílá lež. V partii pokračoval ve skutečnosti bílý **8. ♗c2**; za několik tahů však stejná dáma dobrala – po výměně – střelce na c3 a vznikla stejná pozice. Proč jsem upřednostnil právě tento tah a nenechal partii volný průběh? Za prvé je **8. ♗b3** objektivně silnější, neboť odtud dáma drží pod kontrolou jak střelce b4, tak i pěšce f7 (**♗h6** i **♗c6** se tedy nemohou hýbat), a za druhé: vývin na bateriové pole b3 je pro celý Göringův gambit typičtější! Seznamování svěřence s výjimkami ve výstavbách necháme pochopitelně na mnohem pozdější dobu.

8...d6 9.0-0-0 V tomto systému D, s vývinem střelce na b4, je bílá šachová obec rozdělena na dva tábory. Uhádnete, jaký rozpor je dělí? Ano, týká se toho, na jakou stranu by se měl bílý král ukrýt. Z hlediska rychlosti vývinu figur – a ta je zde úplně nejvyšší prioritou, tvrdí jedna strana sporu! – je samozřejmě správnější rocháda velká. Věž je okamžitě vyvinuta, pěšec d6 dokonce ihned vázán. Nelze však nevidět ani fakt, že na dámském křídle nestojí ani sám bílý král nejbezpečněji! A opravdu, při důkladnějším studiu této varianty se lze občas setkat i s obrazem, kdy se černý úspěšně brání právě díky nekrytému postavení bílého krále (*šachy, z toho plynoucí obranná tempa, protihrozby, atd.*). Naopak, v případě rochády krátké je vývin bílého sice o tempo zpomalen, král však ukryt spolehlivěji. Toto je tedy zase, pro změnu, argument protistrany sporu. V praxi převažují dosti vysoko na body rochády dlouhé zřejmě i proto, že vypadají opticky principiálněji, ale kdo ví, kde je pravda; samozřejmě též záleží na konkrétní pozici, tedy způsobu vývinu černých sil! V této partii se tedy bílý přidává k většinovému názoru. **9... ♘c3** Dámský jezdec není již vázán a chystal se k centralizaci na forpostové pole d5! Následná koncepce černého se prostě bez výměny na c3 neobejde! **10. ♗xc3 f6**



Nyní je obranná koncepce vývinu zvolená černým již vidět naprosto jasně! Pilíře – pěšci d6 a f6 – vytvářejí jakýsi obranný val; ucpáva-

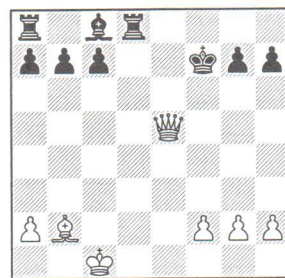
jí centrum, snaží se znemožnit otevření pozice, ke kterému by nevyhnutelně došlo po drtivém centrálním průlomu e4-e5! Černý dále plánuje – z pohledu bílého – vysloveně drzý manévr ♖h6-f7, 0-0 a ♔h8. Pokud se mu podaří přežít nejbližší období, pak je nepochybné, že to nebude on, kdo se musí obávat o osud partie. Avšak nezapomínejme: poslední tah černého není vývinový, je během na místě, další ztrátou času! Případné otevření hry – oběť neoběť – pro něj již může mít katastrofální důsledky. **11.♖h1** Mobilizace poslední rezervy. Je zřejmé, že ke střetu musí bílý přistoupit v nejbližších tazích! K nárazu dynamiky se statistikou musí nevyhnutelně dojít, jinak iniciativa velmi brzy zmizí doslova jako pára nad hrncem. **11...♗f7?!**



Opakuji: černý prostě a zřetelně chystá 0-0 a potom třeba ♔h8 s od-

vračením velké části problému. Proč jsem tedy označil poslední tah kritickým znaménkem? Inu, v partii se v dalším průběhu ukáže, že bílý zřejmě získává neodrazitelný útok. Z hlediska logiky komentářů, analýzy a následné syntézy, musíme tedy v tomto případě nalézt chybu či chyby černého. Jak my, tak i svěřenec jsme ovšem vždy v takovém případě povinni navrhnout schůdnější cestu! V tomto případě cestu, která by neumožňovala následující drtivý centrální průlom, nebo by alespoň tento průlom nevedl k tak fatálním následkům jako v partii. Podrobnější rozbor této pozice na nás ovšem opět ještě čeká. **11...♗g4**, Taylor D. – Bisguer 1973; **11...♗g4**, Binas J. – Kretek J. 1984. **12.e5!!** → Jediná možnost, jak efektivně zaútočit, vede přes další oběť s cílem otevření centrálních linií! Dá se dokonce říci, že poslední úder nejen že je excelentní útočné pokračování a reálná oběť k zamezení rošády, ale zároveň je vlastně i nutnou profylaxí (v útoku) proti témuž! **12...fxe5** Pozice skýtá vynikající možnost k tréninku propočtu – například jako domácí úkol či třeba i rozvíčkový test – a to včetně navržení úvodního útočného postupu

12.e5!! **12...♗xe5** ani tato možnost dobrání nevypadá příliš důvěryhodně. **13.♗xe5 fxe5** **14.f4!** samozřejmě! **14...♞f6** **15.fxe5**; **12...♗cxe5** **13.♗xe5** ♗xe5? (**13...fxe5** **14.♗xf7+s** *přechodem do pozice z partie.*) **14.f4**. **13.♗xf7+!** Nezbytný článek v úmyslu bílého. Musí se likvidovat jeden z obranných pilířů, aby pročištění centra a zbavení se zátarasu – pěšce e5 – pomoci další oběti bylo vůbec možné. Navíc: černý je navždy zbaven možnosti rochovat. **13...♗xf7** **14.♗xe5+!** Likvidace zátarasu na cestě bílým figurám je jediným správným receptem! **14...♗xe5** **14...♔f8?** **15.♗g6++** kombinace s ideou odкрыtí dráhy. **15.♖xe5 dxe5** **16.♖xd8 ♖xd8** **17.♞xe5**



Jak zhodnotit vzniklou pozici (*propočítat variantu až na toto místo by nemělo činit nijak zvláštní*

V pondělí 8. listopadu 2004 se otevírá

šachová prodejna!

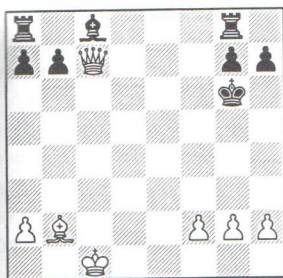
s kompletní nabídkou ŠACHinfa

Plzeňská 76, Praha 5

Druhá zastávka od metra B Anděl (U Zvonu) tramvaj č. 4, 7, 9, 10

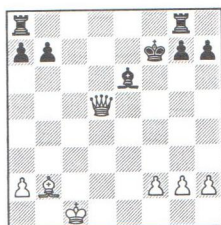
Podrobnosti: www.sachinfo.cz

problémy)? Materiálně je postavení přibližně vyrovnané, zato pozice rozhodně ne! Na šachovnici máme totiž fázi střední hry(!) – tedy minimálně z hlediska bílého! – a faktory hodnocení jsou při existenci různobarevných střelců (RS) naprosto jednoznačné! I načas si je se svým světcem můžeme zopakovat a ověřit, zda fungují o několik tahů dále. Bílý nás však nyní velmi, velmi zklame! Hrubě se mylí v hodnocení pozice (nebo měl prostě na hodinách málo času) 17...g8 18.xc7+ g6



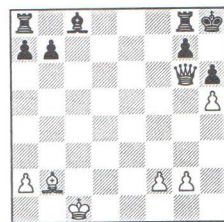
Zde soupeří – světe div se – dali partii za remízu!! Proboha proč?? Vždyť bílý je blízko zasloužené výhry! Na šachovnici je ještě dostatek figur potřebný k možné inscenaci útoku a rozhodují tedy (a při RS zesilují význam) tyto faktory: postavení krále a aktivita

střelce. Ta je jednoznačně vyšší u bílého. Černý není dosud vyvinut a z toho vyplývají ještě další neduhy jeho pozice: taktické slabiny: xg7, xg8! No, a co říci o postavení králů? I v tom je na tom černý hůře, i když je zjevné, že ani bílý monarcha si nemůže zrovna libovat; vinou nevyvinutých černých sil si však ještě nějaký čas klidu užije. Zkusme nyní podrobně zanalyzovat, jak by se partie asi vyvíjela, kdyby bílý partii nečekané neremizoval. Pro svěřence zde máme například další pěkný domácí úkol: analýza této pozice s následnou kontrolou! 18...g6 19. d6+ f7 (19...f5 20. d5+- xg8) 20. f4+ (20. d5+?? e6



Bílý nesmí černého s tempem vyvíjet!! To by byl smrtelný hřích! O pěšce zde příliš nejde, pokud jeho zisk není sváznán i s dalším oslabením postavení černého krále.) 20...g6 (20...e6? 21. c4+;

20...e8! 21. e5+ f7 22. h5+ e7 23. xh7?+- toto je zřejmě jediná varianta, kde černý ještě mohl bojovat. Přijde však o oba pěšce královského křídla a při přesné hře bílého je tak jako tak ztracen. Volní pěšci na královském křídle (nebo jen jeden z nich) se dají do pohybu a zapojí se do útoku na krále po slabých černých polích.) 21. h4!+- hrozí 22. h5+ a 23. f7+ či 22. g4. Podstatné je však také to, že černý vinou slabého krále nemůže dokončit vývin figur. Tím zůstává taktickou slabinou, jak již víme, ještě i věž g8. Zde jsou další ilustrační varianty: A) 21...h6 22. h5+ h7 23. e4+ h8 (23...g6 24. e7+) 24. g6.



Překrásný obrázek dokonale provedené útočné akce při RS. B) 21...d7 22. d6+; C) 21...e6 22. h5+ (22. g4) 22...xh5 23. e5+; D) 21...h5 22. g5+ f7 23. xh5+ 1/2

(Pokračování v příštím čísle)

Šachová prodejna nabízí

- veškeré potřeby pro šachisty
- novinky šachové literatury
- knihy pro sběratele
- šachové programy
- pestrou nabídku společenských her

Mobil: 721 765 748



Jan
Bielek

REPERTOÁR ZAHÁJENÍ – II. ČÁST (4)

Občas se při studiu konkrétního zahájení se svým svěřencem nevytísníme ani partiím, kde se naši straně z nějakého důvodu nepodařilo získat ze zahájení žádoucí pozici, či dokonce to skončilo pro ni totálním krachem. Má smysl takové partii věnovat pozornost? Má cenu jí přikládat význam? Rozhodně ano! Jestliže víme, že z našich vlastních proher se naučíme mnohému, potom analogicky i prohrané partie našich vzorů či nevydařeně sehrané varianty našeho zahájení mívají nesporně na pochopení jemností zahájení ohromný vliv.

Někteří klasici, jak víme, dokonce tvrdili, že nejvíce se naučíme z analýz vlastních proher; měli hlubokou pravdu! Osobně odmítám brát zřetel na moderní názory většinou dnes prezentované v nejoblíbenějších druzích sportu – vzpomeňme na MS 2004 v hokeji – pomalu a „statečně“ se plížící mezi mladé šachisty: „...na prohry je nejlépe co nejrychleji zapomenout a soustředit se na další boj!!?“

V této a následující úvodní partii, které většinou se svými svěřenci nazývám – aby nevznikl omyl – úvodní odstrašující partie (UOP), se můžeme opravdu poučit stejně, jako z celé řady vzorových. Zde konkrétně uvidíme celou škálu typických obranných motivů, kterých se potom při vlastním použití gambitu v praxi musíme buď vyva-

rovat, nebo o nich mít alespoň povědomí, informaci! Kvalita černé hry je ovšem zde i ve druhé UOP zaručena jaksi automaticky – kvalitou vel mistrů, kteří hráli jako černí...

Jen před jedním, čistě psychologickým či pedagogickým aspektem však musím přece jen varovat: jestliže ve vzorových partiích čerpá svěřenec – později třeba i podvědomě – ohromné množství motivace, té nezbytné součásti vyučovacího procesu, ze které by potom automaticky měl vyplynout trvalý zájem o variantu, zde tato součást schází! Bylo by pochopitelně velkou pedagogickou chybou zařazovat k úvodnímu studiu převážně UOP! To je snad každému trenérovi nad slunce jasné. Vzorové partie musí v dětech zanechat větší a hlubší dojem, a proto je i žádoucí zařazovat je na začátek studia. Odstrašující partie naopak až ke konci úvodních partií...

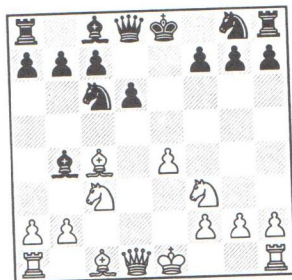
1. úvodní odstrašující partie

- Miněv N.
- Korčoň J.

Moskva 1960

C44: 1.e4 e5 2.♘f3 ♘c6 3.d4 exd4 4.c3 dxc3 5.♗xc3 ♔5.♙c4 jak již víme – a náš svěřenec s námi, vždyť partie je v pořadí již šestou –, při tomto našem pořadí tahů nemůže černý přejít do Smyslovovy obrany! Zopakujme si přesto: 5...♙b4 (5...cxb2 6.♙xb2 přijetí dvojnásobného gambitu je pochopitelně zase doplňkovou možností černého při 5.♙c4. V další analýze a vzorových partiích, oboje nás ještě čeká, bude tato možnost označena písmenem D – „dr-

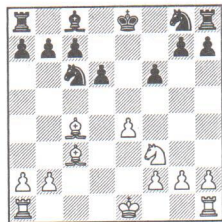
zá varianta“.) 6.0-0! d6 7.a3! 5...♙b4! 6.♙c4 d6!



Poslední dva tahy charakterizují pro bílého velmi nepříjemnou, pravděpodobně nejsilnější obrannou koncepci. Abychom obranný systém nějak pojmenovali – to bývá většinou prospěšnější než například číslování variant – nazveme ji třeba, v souvislosti s 2. UOP, Smyslovovou variantou. Je ovšem zřejmé, že Vasilij Smyslov nebyl ani první, kdo ji použil, a konečniců ani první, kdo si všiml její opravdové hodnoty. Přesným pořadím tahů chce černý v této variantě postupně odrazit všechny útočné pokusy soupeře a jako vrchol strategické drzosti vůči bílému je většinou provedena rošáda. Dalším nezanedbatelným prvkem v obranné koncepci černého je i aktivní a velmi nepříjemný výpad ♙c8-g4. Je jen logické, že černý usiluje o co největší počet výměn figur – nyní, v této fázi hry samozřejmě lehkých –, což pochopitelně samo o sobě snižuje iniciativu bílého. 7.♖b3 Standardní útočný postup, který známe v analogických pozicích UVP! Nyní je potřeba, abychom se svěřencem věnovali maximální pozornost obranné činnosti Viktora Korčného v partii! Ve svých vlastních partiích se

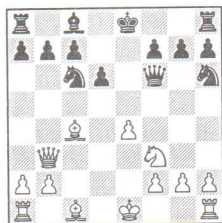
**Už jste si zajistili
magazín ŠACHinfo
na rok 2005?**

pak musíme střežit toho, abychom dopustili tolik výměn lehkých figur jako zde velmistr Miněv. $\text{C7.0-0 } \text{♙xc3 } 8.\text{bxc3 } \text{♙g4!}$ Viz 2. UOP Penrose J. – Smyslov V. 1958. $7.\text{♗g5 } \text{♙xc3+ } 8.\text{bxc3 } \text{♘h6!}$ vzniká jistě dosti komplikovaná hra, ale zda může míra kompenzace bílého uspokojit je otázkou. $7...\text{♙xc3+!}$ Opět správné a silné. Nejde ovšem pouze o snížení útočného potenciálu bílého! Výměna vyhovuje jak vysloveně defenzivním účelům (1), tak sleduje i vlastní aktivnější linii hry (2): 1) V momentě, kdy se bílý zbaví vazby ♗c3 , se rodí okamžitě velmi nepříjemná možnost, i když ne snad přímo hrozba: centralizace a vytvoření bodu vniku ♗c3-d5 . 2) Postavení typické útočné baterie ♙+♙ vytváří sice nepříjemný tlak na nejslabší místo v okolí černého krále pole f7, avšak často umožňuje výměnnou operaci pomocí výpadu ♗c6-a5 . To by přirozeně při postavení ♙b4 nebylo proveditelné. Černý ovšem mohl s výměnou ještě počkat, což často vede k pouhému přehození tahů. $8.\text{bxc3 } 8.\text{♙xc3}$ Zbavuje se otravné možnosti ♗a5 , avšak tandem ♙+♙ byl „rozpuštěn“, již není funkční. $8...\text{♙f6!}$ Nejpřesnější odpověď a plně v duchu varianty. Pokud nás děti na tuto možnost sami upozorní, je vše „na svých místech“! Výtečně! $9.\text{♙b3 } (9.\text{♙d2?! } \text{♙xc3 } 10.\text{♙xc3 } \text{f6!})$

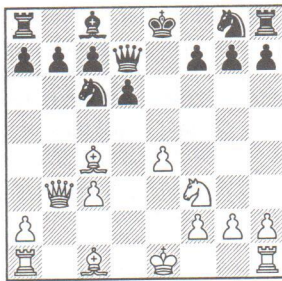


Rozehrávali bychom snad ostrý Skotský gambit proto, abychom dopadli takto? Bílý nyní rozhodně nemá plnohodnotnou kompenzaci za obětovaného pěšce. Se strukturně velmi podobnou pozicí se

ještě nejdou setkáme – a ostatně už jsme se i setkali, vzpomeňte na 5. UVP –, při studiu konkrétních variant či vzorových partií, avšak bílý, ač bude mít ještě o jednoho pěšce méně (♗b2), nebude na šachovnici „postrádat“ dámu! A to je rozhodně cennější argument.) $9...\text{♗h6}$

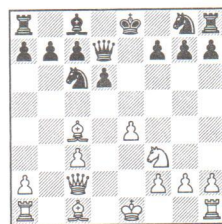


Ve všech případech musí bílý ještě dokazovat, zda jeho iniciativa vyváží obětovaného pěšce. Vždyť nyní, po prostudování prvních pěti UVP, můžeme již tak trochu srovnávat. Zde na diagramu má černý – přes možnost bílého $10.\text{♙g5}$ – vyvinuto nějak moc figur, že? A rocháda černého? Rozhodně není zdaleka vyloučena; to v „našich“ variantách bude mít černý s jejím uskutečněním mnohem větší problémy! Tyto motivační poznámky je možné vložit jako tak trochu uvolňovací část při podrobném přehrávání partie. Děti nesmějí nabýt dojmu, že jsme náhle začali fandit černému v celém gambitu, potom by šlo o jakousi demotivaci. Nám jde však pouze o konkrétní pozici a partii. ($9...\text{h6 } 10.\text{♙d2 } \text{♗ge7 } 11.\text{♙c3 } \text{♙g6\bar{7}}; 9...\text{♗ge7 } 8...\text{♙d7!}$)



Klíčový obranný motiv, se kterým

jsme se již setkali v 2. UVP Jonáš V. – Marečková M. 2003, ale hlavně ještě mnohokrát setkáme. Jde o jeden z nejnepříjemnějších obranných motivů. Černý kryje pole f7, vykrývá případně šachy po diagonále a4-e8 (po odsokku jezdecke) a současně dáma nepřekáží vývinu figur (zde figury) královského křídla, a tím i v uskutečnění rošády. Můžeme říci: pokud naši soupeři v analogických pozicích tento manévr uskuteční bez zbytečného dlouhého přemýšlení či váhání, rozhodně již něco o variantě a možných obranných koncepcích vědí! V drtivé většině případů bývalá totiž mnohem slabší využití políčka ♙d8-e7 ; hlavní triumf – ♗c6-a5 – je potom mimo hru. **9.0-0?!** Miněv zde pravděpodobně váhal, zda si má více cenit tempa po zvoleném tahu v partii, či zda má přece jen větší význam počet figur na šachovnici + dvojice střelců; nakonec se však rozhoduje chybně! Od této chvíle můžeme sledovat, jak dlouho bude černý svou materiální výhodu uplatňovat. Tento úkol ovšem zvládne Viktor Korčoj opravdu mistrně! $9.\text{♙c2}$



Držet v pozici větší počet figur, tedy jakési napětí, bylo naprostou nutností. Černý se i v tomto případě bez problémů dostane k rošádě a má téměř čistého pěšce navíc, neboť kompenzace bílému zjevně nevyšla: musí ještě překonat na cestě k realizaci výhody nemálo problémů. Svěřenci je možné v této chvíli zdůraznit i některé psychologické aspekty hry. Z hlediska psychologie hry (chování u partie ve špatných pozicích, po hrubé

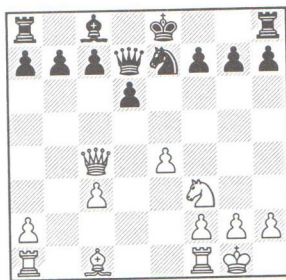
hybě a podobně) můžeme dělit sachisty na dvě základní kategorie vůbec teď nezáleží na výkonosti):

1. kategorie, tzv. bojovníci – dělají přesně to, co je správné! Je třeba „zapomenout“, co se na šachovnici odehrálo předtím, kdy se stala chyba (na analýzu bude dosti času po partii či ještě lépe po turnaji)! Naopak, je třeba zkoncentrovat maximum zbylé energie, zhodnotit objektivně pozici a snažit se nalézat nejlepší tahy, vytvářet hrozby! Zkrátka bojovat, jako by se nic nestalo.

2. kategorie, tzv. „krutihlavové“ – kroutil hlavou sem a tam, protože soupeř je slabý, mají neuvěřitelnou smůlu, nešťastně se přehlédli, jsou unaveni ze školy, z práce, špatně se dnes vyspali, atp., nebo: Nepřehodil jsem někde tahy? Nezmýlil se autor literatury, ze které jsem čerpal? Nehrála se na toto téma nějaká nová partie, která mně – samozřejmě čirou náhodou, spiknutím okolností – ušla? atd! Výsledkem podobných „úvah“ bývá potom situace, že se místo dalšího očekávaného pokračujícího boje na šachovnici vlastně už nic neděje. „Krutihlav“ prohraje, protože žije v minulosti; hraje dál pozici buď úplně špatně, bez zájmu, nebo udělá v pozici třeba několik chyb či nic neříkajících tahů. Ano, podstatná je v takovýchto psychicky náročných situacích vždy síla vůle oprostít se od minulých dějů. Opakuji: veškerou zbylou energii je třeba věnovat realitě na šachovnici! Poznává se některý váš vyspělejší svěřenec v celém tomto vyprávění? Kam se sám zařadí?

9... $\text{d}f6$ 10.0-0 0-0 11.h3?! v takových situacích není určitě profylaxe na místě. Bílý musí doslova téměř za každou cenu dokončit vývin figur na aktivní místa – kam to jen jde – a snažit se vytvářet ales-

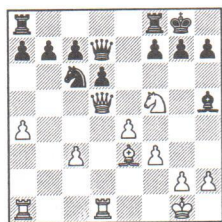
poň zdání budoucích hrozeb. Musí se snažit soupeři jeho úkol ztěžovat a ztěžovat; ovšem toto zjevně poslední tah bílého nečiní! ($\text{d}11.\text{g}5$) 11... $\text{e}8$ 12. $\text{d}3$ h6! naproti tomu, černý reaguje správnou profylaxí s obecným cílem ohraničení působnosti i druhého střelce. 13. $\text{b}1$ konečně nadprůměrný tah, který přidělavá černému alespoň nějaké vrásky. 13...a6 14. $\text{e}1$ $\text{d}e5$! správný moment k návrhu další výměny. Před centralizací – vývinem věže by toto vytvoření forpostu nemělo takovou sílu, neboť bílý by operoval stejnou možností pročistit diagonálu h2-b8 jako v partii – to jest pomocí f2-f4, ovšem v mnohem silnějším vydání; mohl by se později opřít o vývin $\text{c}1$ -f4. 15. $\text{d}xe5$ dxe5 16.f4 $\text{d}6$ 17.f5, *Ciocaltea V. – Kovács M. 1971.* 17... $\text{d}8$! *Parma B.* Správné přenesení těžiště boje do centra – se svými svěřenci nazýváme takovéto počínání v tématu „Protiúder v centru“, „Figurový úder v centru“! (*Kupodivu je často nejméně stejně účinný jako v teorii tohoto tématu nepoměrně známější pojem pěšcový úder!*) Přichází ve chvíli, kdy by bílý snad mohl doufat v nějaký projev aktivity na královském křídle. Takto měl bezesporu černý správně pokračovat. 9... $\text{d}a5$ 10. $\text{b}4$ $\text{d}xc4$ 11. $\text{xc}4$ $\text{d}e7$



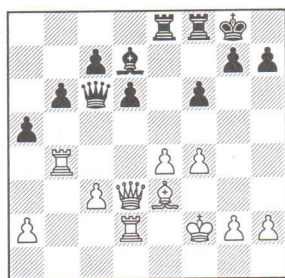
Co bílému zbylo za obětovaného pěšce? Moc toho opravdu není! Má ještě stále určitý náskok ve vývinu a jeho plusem by mohl být ještě fakt, že na šachovnici vznikly po poslední výměně různobarevní

střelci. To by znamenalo, že ve střední hře může ještě bílý doufat v ostrý střet, v koncovce zase „v malý zázrak“: udržení koncovky. K poslednímu je však opravdu – jak ostatně uvidíme –, v partii hodně daleko a vyžadovalo by to od černého i nemalou spolupráci. 12. $\text{d}1$ 12. $\text{a}3$!? 0-0 13.e5 d5 14. $\text{h}4$. Tímto způsobem udělal bílý v partii *Ozsváth A. – Nannke 1961* pro svého „různobarevného“ střelce opravdu maximum; avšak černá pozice je i nadále velmi pevná. Po 14... $\text{e}8$ 15. $\text{d}a1$ $\text{d}g6$ 16. $\text{b}4$ b6 17. $\text{fe}1$ c5 by se jistě jen těžko našel někdo, kdo by chtěl bílou pozici seriózně hájit. Přesto všechno se nakonec bílému podařilo partii udržet, to však zjevně nemělo s touto konkrétní pozicí pranic společného. 12.e5!? d5+, *Meslage J. – Descroix G. 1996.* 12... $\text{c}6$! Některé nadané děti poměrně záhy, již jako šachoví začátečníci, chápou, že snahou strany s materiální převahou je měnit figury; to vyplývá samozřejmě nejen z logiky naší krásné hry, ale analogií najdeme mnoho! Avšak co se stane, když soupeř prostě figury měnit nechce? V takovém případě, a tak to alespoň vysvětlují dětem sám, jde vlastně o jakousi „zaháněnou“. „Nemůžeš – nechceš měnit, tedy musíš ustupovat, sic vyměním sám! Musíš však ustupovat do pasivity! Mé figury jdou kupředu, tvé dozadu!“ O tuto jednoduchou úvahu se poslední tah *Korčného* opírá. 13. $\text{d}3$ 0-0 14. $\text{d}4$ 14.a4!? tento postup, dost možná na základě znalosti právě přehrávané partie (*i když v tom případě se lze volbě varianty i vkusu bílého více než jen podívat*) použil bílý v partii *Guimaraes P. – Michalski H. 1981*. Pro svěřence bude možná šokem, až si přehraje další průběh partie, neboť končí ve 24. tahu vítězstvím bílého – ke všemu výhrou matovým útokem! Pro nás je však tato partie především výtečným materiálem k zadá-

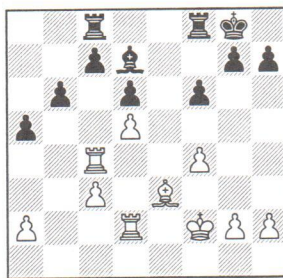
ní domácího úkolu k tématu RS ve střední hře. Ještě jednou se zde potvrdí teze, že v pozicích s RS nezáleží tolik na materiálu, jako na aktivitě figur – tedy „různobarevného“ střelce nevyjímaje –, a hlavně na iniciativě. Zadání: „Několikrát si přehraj fragment této partie, zanalyzuj jej a označ chyby, kterých se černý dopustil. Co musíš udělat vždy, když označíš nějaký tah jako chybný či pochybný?“ Výkon černého ve zbytku partie je ovšem katastrofální, hraje úplně bez citu pro souhru figur a prohrává partii zcela zaslouženě. 14...♙g4 15.♘d4 ♗d7 16.f3 ♙h5 17.♙e3 ♘g6 18.♘f5 ♘e5 19.♗d5 ♘c6



20.♘g7 ♙xf3 21.gxf3 ♔xg7 22.♗g5+ ♔h8 23.♗f6+ ♔g8 24.♔f2. 14...♗a4! Velmi přesný propočít. Korčej musel nejprve propočítet, zda je či není v silách bílého začít dámu rychle napadat svými figurami. Jinými než věžemi to pochopitelně nepůjde. 15.♙g5 ♖15.♘b5 ♗a5 16.♘d2. 15...f6 16.♙e3 a6! Postupně ubírá bílému jakékoliv projevy aktivity. 17.f4 ♘d7 18.♙ab1 b6 19.♙d2 19.♙b4?! ♗xa2+. 19...♘c6! „Jako vlaky v Japonsku, přesně na čas!“ K vyhánění ♙b1-b4 nedojde. 20.♘xc6 ♗xc6 21.♙b4 ♙ae8 22.♔f2 a5

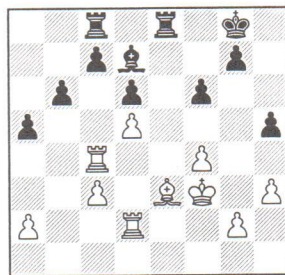


Nejen materiální, ale na straně černého je nyní i nezanedbatelná poziční výhoda. Jeho figury jsou postaveny takřka ideálně, nechráněná hradba e4 na otevřené linii „e“ je opravdovou chronickou slabinou. Přechod do koncovky, který teď bílý volí, sice partii prodlouží, ale číslice v turnajové tabulce změnit nemůže. Navíc nepřijdeme o excellentní výkon černého v realizaci materiální a poziční výhody při poměru 2♙+♙ x 2♙+♙ s různobarevnými střelci. 23.♙c4 ♗b7 24.♗d5+ ♖ Vzhledem k hrozbám 24...♙b5 i 24...♙c6 s likvidací bílého malého centra (dále i MC) vy-nuceno. 24...♗xd5 25.exd5 25.♙xd5? ♙e6+. 25...♙c8



Věž je pověřena obrannou činností jen dočasně! Můstek c4, odkud může nechráněnou hradbu c7 bílá věž napadat (z pole c4 lze chápat linii „c“ – dle Nimcoviče - jako otevřenou), má věž k dispozici totiž také pouze omezenou dobu. Opakuji: bílý je v beznadějně situaci nejen vinou materiální nevýhody, ale i jeho pěšcová struktura je žalostná. Nejbližším úkolem černého je nyní maximálně aktivizovat všechny své figury, odhalit slabiny v soupeřově táboře a snažit se otevřít jiné fronty než linii „e“. Pro drtivou většinu svěřenců – a pravděpodobně i trenérů – je ještě téma „Myšlení ve schématech“ či konkrétněji „Princip dvou slabin“ příliš vzdálené, obtížné a těžko stravitelné. Důvodem u dětí je pochopitelně přílišná obecnost, bez které se při studiu těchto nelehkých končících her neobejdeme. Přesto se

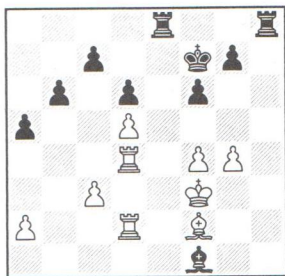
však domnívám, že ze zbytku černým nadále vzorně hrané partie se můžeme všichni ledacos přiučit. Při studiu je však třeba nyní opravdu „ubrat plyn“, zpomalit. 26.♙f3 ♙e8 27.h3 h5!



Postup g2-g4 bude od této chvíle svázán vždy s výhodným otevřením linie „h“ pro černého! Ona byla v takovém případě právě onou druhou slabinou. Vysvětlení: pojem slabina má v tématu „Myšlení ve schématech“ či „Princip dvou slabin“ poněkud jiný, posměšný, obecnější význam, než je obvyklé! Slabina může být, v tomto smyslu slova, například i náš volný pěšec! Čili vše to, co je soupeřovou trvalou nevýhodou, vyžaduje jeho neustálou bdělost, váže svou existenci jeho figury. Tím, že vytvoříme soupeři slabiny dvě, můžeme jim věnovat pozornost střídavě, přičemž soupeř je nucen k těmuž. Vzhledem k tomu, že figury aktivní strany mohou být většinou přesouvány na potřebná místa – od slabiny ke slabině – rychleji (výraz Nimcoviče o lepších komunikacích, cestách aktivní strany, díky kterým se přesouváme rychleji, je velmi výstižný), dojde jednou k tomu, že nebude v silách slabší strany jednu z nich „pokrýt“ (jde pochopitelně opět o poněkud posunutý význam než obvykle). Chápejme, že toto vysvětlení je jistě velmi obecné a možná pro leckoho i těžko pochopitelné. Partie, resp. její závěr, mluví však mnohem srozumitelněji a jasněji. Velmi vhodné je vrátit se k tomuto textu znova po prostu-

dování závěru partie! 28.♙f2 ♖f7 29.g4? Pokud jste přečetli pozorně poznámky k 25., resp. 27. tahu, musí nyní být zřejmé, že se bílý dopouští hrubé poziční chyby, která konec partie jen uspíš. Černý teď „bezplatně“ otevře druhou frontu, obě věže nakonec vtrhnou do nepřátelského tábora a oslabená bílá pole dokonají dílo zkázy. A opět by nebylo bez zajímavosti zadat vyspělejšímu svěřenci úkol: jak by černý partii vyhrával, pokud by bílý nereagoval takto zbrkle a volil v této chvíli vyčkávací taktiku? Následná dohrávka po domácí analýze by jistě byla rovněž na místě, i když by šla pochopitelně za rámec našeho tématu o způsobu studia vybraného zahájení. Konec konců být i jen základní znalosti o takovýchto tzv. nepřesných kon-

covkách doplňují naše „skládání mozaiky“. I koncovkám je třeba – přes v současné době užívané tempo hry vážných partií, kde je prakticky každou koncovku třeba „doblícat“ – věnovat nemalou pozornost. 29.♞cd4. 29...♙b5 30.♞cd4 ♙f1 31.♙g3 hxg4 32.hxg4 ♞h8! 33.♙f3 ♞ce8



Ideální rozestavení! Tak trochu

úmyslně jsem v textu neprozradil, jaké že to jsou konkrétně zde vlastně obě dvě slabiny bílého!? Vždyť přece hovoříme o principu dvou slabin? Odhalili jste tuto odpověď na nevysslovenou otázku sami? Tak tedy: slabinami bílého jsou černými věžemi obsazené linie „h“ a „e“! Po nich nakonec musí nevyhnutelně dojít ke vtržení do soupeřova tábora! 34.♙g3 ♞h3 Vtržení po bílých polích je jen logické, jsou to právě ona, která jsou vinou různobarevných střelců na šachovnici u bílého chronicky slabá. 35.♞f2 ♞e1 Vtržení číslo 2 – využití druhé slabiny bílého. 36.a4 ♞c1 37.♞xf1? ♞xc3+! 37...♞xf1+ vyhrávalo také, ale tah v partii je silnější, jistější i „drzejší“. 0:1

(Pokračování v příštím čísle)



ŠACHY A HRY



Značková prodejna
ŠACHinfo

ŠACHOVÁ PRODEJNA (po-pá 10-13 a 14-18 hod.)

Plzeňská 76, 150 00 PRAHA 5 - Košiče

Mobil: 721 765 748

Nabízíme mimo jiné:

Šachové knihy - novinky i velký výběr antikvariátu

Kompletní výběr knih vydaných ŠACHinfem

Časopis ŠACHinfo i starší ročníky časopisů z celého světa

Šachové figury pro závodní hru i sběratele

Šachové speciály i šachové programy

Velký výběr her - klasických i na PC

Informace na www.sachinfo.cz

Vykupujeme staré šachové knihy i celé knihovny!!



Jan
Bílek

REPERTOÁR ZAHÁJENÍ – II. ČÁST (5)

2. úvodní odstrašující partie

- Penrose J. (Anglie)
- Smyslov V. (SSSR)

*Šachová olympiáda,
Mnichov 1958*

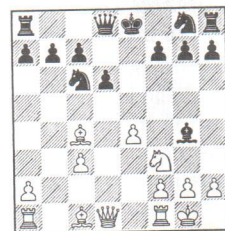
C44: 1.e4 e5 2.♟f3 ♘c6 3.d4 exd4 4.c3 Anglický mezinárodní mistr se jak vidno soupeře nebojí! Považuje gambit za plně korektní, tak proč jej tedy, i proti tak „strašnému“ soupeři, nepoužít! I když jistě nebylo nikterak jednoduché rozhodnutí zvolit proti tak nesmírně silnému hráči, v takové formě a s takovým stylem, svoji oblíbenou nabroušenou zbraň, v podobných situacích je vždy lepší ji použít než po partii litovat své zbabělosti a, konečkonců, i na oltář opatrnosti obětované zvědavosti. Penrose byl totiž mimo jiné jistě mimořádně zvědav, kterou variantu Smyslov použije! Přijme vůbec gambit? Jaký obranný systém zvolí? Je vůbec velmi poučné a cenné zjišťovat, jak reagují velmistři s vyššími ratingy (*řekněme přes 2600*) na nejrůznější gambitová zahájení. Konkrétně u skotského Göringova gambitu vysoko převažuje odmítnutí! 4...dxc3 5.♟xc3 Sám Jonathan Penrose používal v 50. – 60. letech gambit výlučně v tomto pořadí. Zdá se, že v této době se ještě nikdo příliš nezamýšlel nad tím, jaké pořadí je přesnější, jaké zužuje či naopak rozšiřuje možnosti stran. To je konečkonců patrné i ze skutečného pořadí tahů v partii, které volí sám – v té době Michailem Botvinnikem čerstvě sesazený již bývalý mistr světa – Vasilij Smyslov. Pohled do data-báze nás informuje, že dvojnásob-

ný gambit (naše pořadí tahů) používal Penrose až v 80. letech! Čili ani tato partie, která jistě musela otrást jak sebevědomím bílého, tak i vlastní teorií gambitu, neměla na pozdější rozhodování bílého volit či nevolit gambit v dalších střetnutích i jakou volit konkrétní variantu valný vliv. ♠5.♟c4! 5...♟b4! 6.♟c4 6.♟g5 snaha o rehabilitaci varianty. Partie s použitým 6. tahem se hrála rok po této a Eduard Gufeld, který sám po gambitu kolem roku 1960 občas sáhl, se zde pokusil vlastním originálním způsobem o vzkříšení varianty; chtěl ji rehabilitovat. Jeho stylu v našem gambitu bylo vlastní, že usiloval o rychlý vývin figur dámského křídla s následnou dlouhou rošádou! O dvojsečnosti podobného počínání již tak trochu byla, ale zejména ještě bude řeč (v *samotných podrobnějších analýzách jednotlivých systémů a konečkonců i vzorových partií*). 6...♟ge7 7.♞c2 d6 8.0-0-0?! ♟xc3 9.♞xc3 0-0 10.h4 ♟e6 11.h5 h6 12.♟e3 ♞e8! Profylaktické manévry černého se mohou pyšnit mimořádnou promyšleností, přesností a silou, a není divu, provádí je velmistr Leonid Zacharovič Štejn – předčasně zesnulý, jeden z největších talentů druhé poloviny 20. století! 13.g4 f6 14.♞g1 ♞f7! 15.a3 d5! ♠



Gufeld E. – Štejn L., přebor

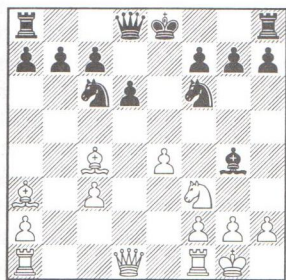
Ukrajiny – Kijev 1959. Tématický pěšcový protiúder v centru! Přes nerozhodný výsledek partie nebudí zrovna pozice bílého přílišnou důvěru. 6...d6! Jak již víme, nejpřesnější, hluboce promyšlené pořadí tahů! 7.0-0 7.♞b3 Viz 1. úvodní odstrašující partii *Miněv N. – Korčoj V., Moskva 1960*. 7...♟xc3 Nutný článek celé strategie hry černého! V opačném případě by měl dámský jezdec ohromné perspektivy na předsunutém bodě d5; o nedobře postaveném střelci na b4 ani nemluvě. 8.bxc3 ♟f6 ♠8...♟g4!



Toto pořadí tahů je podstatně silnější než Smyslovův tah v partii, i když v daném případě nakonec vše povede pouze k přehození 8. a 9. tahu černého. Vývin dámského střelce ve vhodný moment je vlastně další krásné i účelné otužení choutek bílého po iniciativě! V pořadí tahů zvolených bílým je způsob vývinu černých sil velmi silný a jedovatý. 9.♟a3?! (9.♞b1!? ♞ málo prozkoumané, ale celkem logické pokračování, které by snad mohlo skýtat bílému jakés takés šance díky dvojici střelců a dobře naladěné souhře figur; 9.♞b3 základní pokračování, kde jsou ovšem výsledky černých po 9...♟xf3! 10.♟xf7+ ♠f8 11.gxf3 ♟e5 ♠ statisticky lepší.



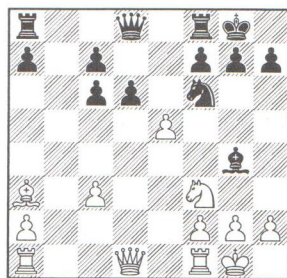
A není divu, pokud se na pozici podíváme nezávislými očima, nemůže nám uniknout fakt, že ani bílý král není postaven v dané pozici bezpečně. Bílý má ve svém táboře množství slabých polí a ani souhra figur není v dané chvíli jeho doménou. Hlavně v korespondenčních soutěžích bylo sehráno a rozebráno opravdu značné množství partií. Kromě nich zasluhuje pozornost snad ještě partie Ciocaltea V. – Karaklajić N., Smederevska Palanka 1971.) 9... $\text{d}f6$ s přechodem do pozice v partii po 9. tahu. 9. $\text{e}3$?! Penrose se však nechává inspirovat starou Aljechinovou partií – Aljechin A. – D. Isakov, Moskva 1919 – a evidentně tomuto postupu důvěřuje. Ve skutečnosti lze ovšem přesnou hrou tento postup, jak ukáže názorně Vasilij Smyslov, pozicičně demolovat! 9.e5! tímto postupem, kterým hra přechází zpět do naší varianty F (5. $\text{e}c4$ $\text{d}f6$ 6. $\text{d}xc3$ $\text{e}b4$ 7.0-0 $\text{e}xc3$ 8.bxc3 d6 9.e5!), mohl bílý získat opět perspektivní pozici – viz rozbory a vzorové partie k dané variantě dále. Zatím by snad našemu svěřenci mohlo postačit 9... $\text{d}xe5$ (9...dxe5 10. $\text{d}g5!$) 10. $\text{d}xe5$ dxe5 11. $\text{b}b3$. 9... $\text{e}g4!$



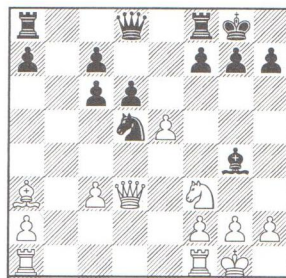
9...0-0?! pokračoval Aljechinův

soupeř v roce 1919. 10.e5!↑ to je samozřejmě pointa vývinu střelce na diagonálu a3-f8. K rošádě se si ce černý dostal, ale za jakou cenu! Bílý otvírá pro svého střelce další diagonálu a vlastně „celou hru“, a obrana černého není teď vůbec jednoduchá. Faktem je, že pozice, kterou dostane v partii za okamžik Smyslov, je pro černého mnohonásobně výhodnější. 10. $\text{e}b5$ Jestliže se nám nezamlouvá, zřejmě stejně jako bílému v partii, výpad 10. $\text{b}b3$, co hrát jiného? Bílý chce přejít do pozice s různobarevnými střelci ve střední hře a chce doufat, že to bude on, kdo po prosazení e4-e5 bude mít, analogicky Aljechinově partii, aktivitu na své straně. V tom je však zásadní omyl, ze kterého jej Smyslov vyvede. 10. $\text{b}b3$ vypadá přirozeněji než Penroseův tah v partii, ale žádné zázraky by se ani zde neděly. Černý má hned několik způsobů, jak vyjít ze zápletek zcela „suchý“! A není divu, jeho figury jsou vyvinuty aktivně, a když zvolí správnou strategii – totiž včasné vrácení získaného materiálu s cílem dohnat soupeřův náskok ve vývinu a omezit jeho iniciativu –, má dokonce objektivně vyšší šance. 10... $\text{d}a5$ (10...0-0!? /Valeš V./; 10... $\text{e}xf3!$ /Černý J./ 11. $\text{e}xf7+$ $\text{e}f8$ 12.gxf3 $\text{d}e5$ ±, Gibbs J. – Carrilo J. 1995.) 11. $\text{e}xf7+$ (11. $\text{b}a4+$ c6 12. $\text{e}e2$ $\text{e}xf3$ 13. $\text{e}xf3$ b5 nemůže bílého v žádném případě uspokojit.) 11... $\text{e}f8$ 12. $\text{b}a4$ $\text{e}xf3$ 13.gxf3 $\text{e}xf7$ 14. $\text{b}xa5$ $\text{e}e8$ ±. Hodnocení samotného Alechina potvrdila i relativně nová partie Agulnick M. – Morss M., corr. 1995. 10...0-0 Po nastudování úvodních vzorových partií by našemu svěřenci měla vstoupit do podvědomí zhruba tato informace: „Když se soupeř v Göringově gambitu dostane k 0-0, musím již hledat trochu jiný druh kompenzace za obětované/ho pěšce, než když se mi podaří zadržet krále v centru. Partii zřejmě ne-

vyhrají do 20 tahů, ale zdaleka není ještě nic ztraceno!“ Konkrétně v této pozici však již bílý kompenzaci za pěšce postrádá; vynutí sice postup e4-e5 s otevřením sloupců a diagonál, černý však mezitím bez problémů srovnal krok s vývinem a dokonce může pomýšlet na iniciativu. Následující průběh partie a Smyslovova velmi silná hra zasluhuje několikrát přehrání, a metody, které přitom volil, dokonalé zafixování v paměti. Kdykoliv se může totiž hodit jako (pro nás odstrašující) analogie. 11. $\text{e}xc6$ bxc6 12.e5



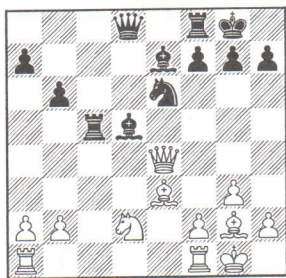
Dost možná, že se neodvratitelně blíží chvíle, kdy z centra zmizí pěšci „e“ a „d“ a vznikne pozice tzv. figurového centra (FC). V takovém případě musí nahradit chybějící pěšce centralizované figury. Protože v této fázi partie můžeme ještě směle tvrdit, že zahájení dosud neskončilo, půjde v brzké době dozajista o to, které ze stran se podaří uvést rychleji do hry zbylé rezervy – těžké figury! Nyní sledujme velmi pozorně, jak vtípně se Smyslov s výše popsánými úkoly, které před ním vyvstávají, vypořádá! 12... $\text{d}d5$ 13. $\text{b}d3$!?



Hráno necitlivě! Dané centrální pole je nešťastným místem pro dámu, protože odtud bude černým s tempem napadána. Nevím, zda jsem objevitelem, tedy prvním, kdo si tohoto fenoménu všiml, domnívám se však, že bezesporu funguje! Pracovně jej nazývám Teorie bezpečného pole a týká se pozic s figurovým centrem. Práví toto: „Pro každou ze stran je v pozicích s figurovým centrem velmi důležité najít pro svou dámu takové pole, odkud bude působit aktivně, zato však soupeř nebude mít možnost ji (účelně) napadnout svými figurami.“ Tento fenomén ovlivňuje do značné míry hodnocení pozic s figurovým centrem! Když si dáte práci a sestavíte přiměřeně velkou databázi – nejlépe s komentovanými partiemi, kde vzniklo figurové centrum –, zjistíte, že teorie je bezesporu platná a funkční! A přitom je samozřejmě lhostejno, zda komentátor tento fenomén řeší ihned konkrétními variantami, či volí deduktivní metody (obecné hodnotící slovní poznámky, na které teprve později navazují varianty).

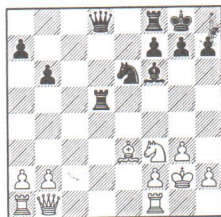
Pro lepší pochopení dané problematiky si prohlédněme následující diagramy:

Novotelnov N. – Averbach J. 1951

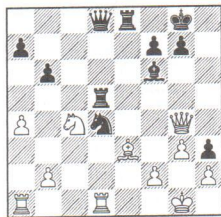


Na první pohled nevypadá situace bílého nijak zle, co říkáte? Prostě v této chvíli někam uhně napadenou dámou a je to černý, kterému visí kvalita na c5. Avšak detailnější zhloubání do pozice a propočít

konkrétních variant nás přesvědčí, že bílý nemá k ústupu dámy vhodné bezpečné pole. Musí ustupovat, světe div se, na to nejpasivnější pole z pasivních – na b1! **19. ♖b1** **19. ♗d3** stojí ovšem pěšce! **19... ♗xg2** **20. ♗xd8** **♗xd8** **21. ♗xg2** **♗c2**; **19. ♗g4** **♗xg2** **20. ♗xg2** **♗c2** **21. ♗f1** **♗xb2!** ano, toto lze! Černý má totiž po napadení dámy výtečnou výmluvu **22. ♖c4** **♗a8+!**; **19. ♗a4** **♗a5** **20. ♗c2** vyřešil bílý alespoň zde problém bezpečného pole? Nikoliv! **20... ♗xg2** **21. ♗xg2** **♗xa2!** **22. ♗xa2** **♗d5+.** **19... ♗xg2** Mění neaktivnější a nejdůležitější bílou figuru. Černý dobyl poziční výhody, kterou skvělým, téměř bezchybným výkonem uplatnil k zisku celého bodu. **20. ♗xg2** **♗d5** **21. ♗d1** **21. ♖f3** "Co bílý chce?" **♗f6!!**



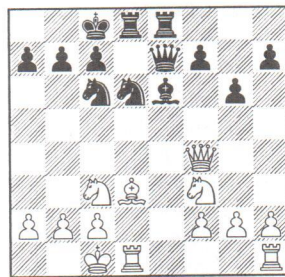
Profylaxe! Bílý teď nemůže dobře konsolidovat postavení svých figur, tím méně dámy. **21... ♗f6** **22. ♗g1** **22. ♗c4?!** b5; **22. ♖e4?** **♗xb2!** **22... ♗e8!** **23. a4 h5!** **24. ♖c4 h4** **25. ♗c2** Konečně bílý nachází alespoň opticky přijatelné pole pro svou dámu. Stejně je však již pozdě. **25... h3!** **26. ♗e2** **♖d4** **27. ♗f1** Opět se bílému nepodařilo nalézt bezpečné pole! **27. ♗g4**



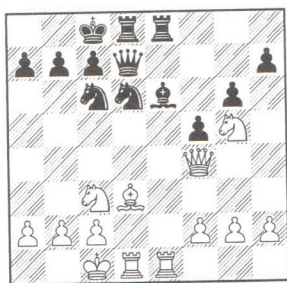
ani zde nedojde dáma klidu! Najde váš svěřenec následující kombi-

nační úder, zapojí v tuto chvíli dostatek fantazie? **27... ♗e4!** bezpečné pole se nekoná! **28. ♗xe4** **♖e2+** **29. ♗f1** **♗xd1+-.** Nyní mohl Jurij Averbach po **27... ♖f3+!** **28. ♗h1** **♗xd1** **29. ♗xd1** **♗a8+** partii rychle a efektně zakončit (bezpečné pole pro dámu – to znamená, připomínám, i aktivní – nemusí být vždy pole centrální!). Přesto však, i po menším závahání v 27. tahu (**27... ♗c8?!**), bez problémů zvítězil. **0:1**

Boleslavskij I. – Cukaev E. 1959



15. ♗he1↑ V typické pozici pro rozehranou variantu ruské hry s **3. d4 exd4** **4. e5** **♖e4** **5. ♗xd4** **d5** **6. exd6** **♖xd6** atd. (Rozhodně není na škodu občas klást svěřenci po zadání pozice i otázky týkající se zahájení v dané partii. Dozvíme se tím hodně o šachové kultuře dítěte. Tedy jestli alespoň někdy otevře knihu či časopis a přehrává si z nich, třeba jen tak pro pobavení, partie.) chystá bílý **16. ♖d5!** I když obě strany disponují přibližně stejně aktivně centralizovanými figurami, výhoda bílého spočívá právě ve fenoménu, který nazýváme Bezpečné pole pro dámu! Bílá stojí na f4 výtečně, pro ni se bezpečné pole našlo! Jak má však vlastně řešit v dané chvíli svůj problém s dámou černý? **15... f5?!** Chystá bezpečné pole na f7, ale to bílý nedovolí. Rozhodně rozumnější bylo se stejnou myšlenkou **15.. f6**, které neoslabovalo další políčka. **16. ♖g5!** **♗d7** Jiné pole zkrátka nezbyvá.

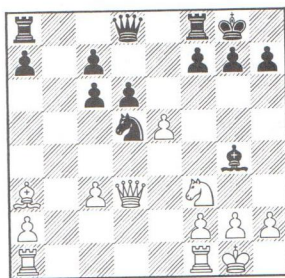


17. ♖a4! Problémy černého narůstají; vše se točí kolem nenalezitelného bezpečného pole pro černou dámu. Na přímou hrozbu musí černý reagovat dalším oslabením své pozice. Poziční výhodu realizuje Isaak Boleslavskij s naprostou jistotou. 17... b6 18. ♖c3 Dámský jezdec svou práci na a4 vykonal. Bude tedy převeden jinam! 18... ♗g8 19. ♖f3 ♗b7 20. g3!! Za takovýto nalezený tah v tréninku by měl náš – i již velmi vyspělý – svěřenec dostat opravdu hodně tréninkových bodů! Je přímo velmistrovský, i když jej pochopitelně nelze vyčerpávat variantami. Takový druh pozice před námi totiž nestojí. Převod střelce na nejdélní diagonálu by ovšem měl u černého vzbuzovat až posvátnou hrůzu. 20... a6 21. ♗f1 ♗xe1 22. ♗xe1 ♗a7 23. ♗g2 ♖b5 24. ♖xb5+ axb5 25. ♗f1 ♖a5 26. b3 c6 27. ♖e5 Srovnejme toto postavení s úvodním diagramem. Ano, stala se podstatná změna: bílé figury dominují centrálnímu prostoru! I bezpečné pole, jeho existence či naopak nemožnost nalézt jej, sehrálo ohromnou poziční roli; bílá dáma se od začátku nepohnula a přitom stojí mimořádně aktivně, je centralizována. 27... ♗c7? 27... ♗d5; 27... ♗d6. 28. ♖xg6! 1:0

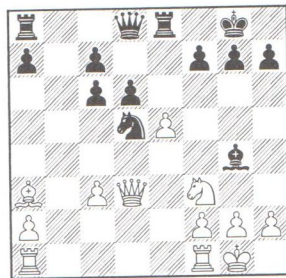
Přesvědčily vás ukázky, že daný fenomén vskutku existuje? Že je třeba pozice s FC hodnotit i s ohledem na možnou existenci či naopak neexistenci Bezpečného pole? Tato problematika je totiž pro nás i našeho svěřence velmi důležitá!

Vždyť v Göringově gambitu vzniká – jak se budeme moci přesvědčit – ohromné množství pozic s Figurovým centrem! Pro skládací mozaiky je tedy tím pádem chápání problematiky s FC svěřencem v podstatě klíčové...

Po tomto teoretickém odbočení a krátkém uvolnění se však vraťme zpět k naší partii, kde mistr Penrose bojuje se svým „strašlivým soupeřem“.

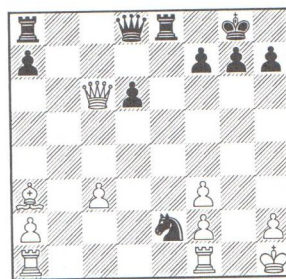


Je logické, že zde, na poli jako je d3, stojí dáma sice poměrně aktivně, zato černému nemůže činit nijakých problémů napadat ji svými figurami (v našem případě jezdcem z velmi nepříjemného centrálního pole v těsné blízkosti krále – pole f4). 13. exd6 ♗e8! (13... cxd6!?) velmi nadějná vývinová oběť pěšce s podobným ideovým nábojem jako v partii. Hra potom mohla pokračovat například takto: 14. c4 ♖c3 15. ♗d3 ♖e2+ 16. ♗h1 cxd6 17. ♗ae1 ♗a5±; 13. c4 ♖b6 14. ♗c1 ♗e8↑. 13... ♗e8!!±



Excelentní vývinová oběť pěšce!

V této chvíli černý již předstihl soupeře ve vývinu figur, ale co je hlavní, pozice zároveň nezadržitelně směřuje ke svému otevření. Znovu nelze nepřipomenout tuto tezi: „Vracení obětovaného materiálu ve vhodný moment je vůbec nejnebezpečnějším úskalím všech gambitových her!“ 14. exd6 14. ♖d4 dxe5 15. ♖xc6 ♗d7. 14... ♖f4! Popouje jakoby neviditelnou nití všechny své figury. Bílá dáma hledá těžko vhodné pole k ústupu, na královském křídle vzniká přečíslení černých figur; nu, a to pochopitelně povede k oslabení bílého pěšcového krytu. 15. ♗c4 ♖e2+ 16. ♗h1 ♗xf3 17. gxf3 cxd6 18. ♗xc6 18. ♗xc6 Bílý zřejmě tušil, že ani pole c6 není pro dámu to pravé ořechové, tedy rozhodně ne bezpečné pole, ale hraje prostě bez pěšce při naprosto rozbořené pozici. „Když trpět, tak alespoň s něčím navíc,“ řekl si možná.

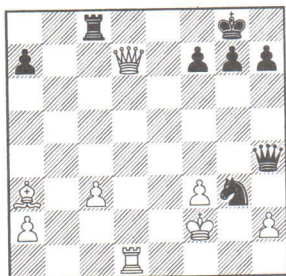


18... ♗c8! Stále ve stejném duchu! Černý dokončuje vývin poslední figury a získává další čas díky požirači temp – bílé dámě, která není schopna pro sebe najít bezpečné pole. 19. ♗xd6 ♗h4! Hrozí především 20... ♗h3 či 20... ♗h5. V silách bílé dámy totiž už potom není ani to, aby slabinu f3 pokryla děle než jeden tah. 20. ♗fd1→ 20. ♗d7 dávalo ještě přece jen alespoň šance na obranu. Bílý by nasměroval dámu konečně tam, kam patří – k obraně ohroženého královského křídla. Partii proti skvěle hrajícímu čerstvému exmistru světa, by to však bezpochy-

by stejně nezachránilo. 20...♖xf2
 21.♞f1 ♖h4 22.♞ad1 ♞e6 23.♗d7
 ♜g3+ 24.♜g1 24.♜g2 ♞e2+
 25.♞f2 ♞xf2+ 26.♜xf2

ký jiný tah? Prozkoumej tahy kan-
 didáty a závazně vyber nejsilnější
 postup vedoucí k cíli. 24...♞ce8
 25.♞f2 25.hxg3 ♖xg3+ 26.♜h1

♞h6+. 25...♜e2+ 25...♜e2+
 26.♜f1 ♖h3+ 27.♜e1 (27.♞g2
 ♖xf3+) 27...♜d4+ 28.♜d2 ♞e2+
 x♗d7. 0:1



trénink propočtu: vyhrává nyní
 26...♜e4+, 26...♖xh2+ nebo něja-

Fritz a Šachlík

program výuky šachu v češtině pro děti od 8 let!

Cena 599 Kč



Fritz 8 v češtině – pouze
 motor!! bez připojení na
 internet 299 Kč

Zvlášť možno zakoupit
 klíč k jednoročnímu
 připojení k hracímu ser-
 veru na internetu 999 Kč



Novinky českého Fritze!



ŠACHY A HRY



Značková prodejna
 ŠACHinfo

ŠACHOVÁ PRODEJNA (po-pá 10-13 a 14-18 hod.)

Plzeňská 76, 150 00 PRAHA 5 - Košíře

Mobil: 606 787 275

nebo 721 765 748

Nabízíme mimo jiné:

Šachové knihy – novinky i velký výběr antikvariátu

Kompletní výběr knih vydaných ŠACHinfem

Časopis ŠACHinfo i starší ročníky časopisů z celého světa

Šachové figury pro závodní hru i sběratele

Šachové speciály i šachové programy

Velký výběr her – klasických i na PC

Informace na www.sachinfo.cz

Vykupujeme staré šachové knihy i celé knihovny!!