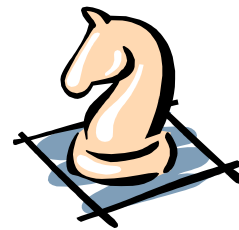


ŠACHOVÁ ŠKOLA

Jan Bílek



Stručná autobiografie

Vážení čtenáři, návštěvníci našich stránek. Dovolte, abych se Vám v krátkosti představil a seznámil Vás se svou trenérskou dráhou, kariérou; zmínil se stručně o svých trenérských pohledech, názorech, úspěších, a v neposlední řadě poskytl i některé novější informace o svých svěřencích, jejich zdarech.

Nejde tu ovšem jen o prezentaci mojí šachové školy, nýbrž - na konci textu – i stránek, na nichž se právě nacházíte!

Narodil jsem se v roce 1959 v Plzni a tedy jsem spolu s datem zrození stránek, které jste právě navštívili, oslavil významné životní jubileum. Aktivně jsem se začal zúčastňovat žákovských soutěží od roku 1972, mnohokrát jsem se stal žákovským a posléze i dorosteneckým přeborníkem tehdejšího západočeského kraje (geopolitické rozdělení ČSSR dle krajů). Na závěr svého dorosteneckého účinkování jsem se v roce 1978 zúčastnil i juniorského finále přeboru ČSSR, kde jsem obsadil konečné 7. místo (za tehdejším mistrem ČSSR Igorem Gažíkem, Milanem Pastirčákem a Danielem Šormem).

Již velmi brzy mně však počala vtahovat do svých tajemství a hájemství trenérská práce. (Ostatně, velmi *výrazné slovo* ke mnou zvolené trenérské pouti *pronesl* můj první a jediný trenér pan Štefan Gross...se svou bezmeznou láskou k šachu.) Trenérskou a didaktickou literaturu jsem hltal se stejným nadšením a nedočkavostí dozvědět se něco nového jako šachovou literaturu ostatní, *obyčejnou*, a už na počátku osmdesátých let jsem se začal věnovat skupině nejtalentovanějších dětí v mém dosahu. Svoje znalosti jsem v té době mohl – nečekaně - uplatnit již i jako lektor školení trenérů v rámci kraje, neboť mých teoretických znalostí si samozřejmě vedoucí oddílu, za který jsem startoval, brzy všimli.

Celé desetiletí jsem potom na první šachovnici *zastupoval* tehdejší zřejmě nejsilnější oddíl v západočeském kraji - **ZČE Plzeň** - v nejrůznějších ligových soutěžích družstev. Oddílu, který jsem reprezentoval, se nakonec podařilo postoupit i do tehdejší celostátní ligy ČSSR. Jednou z jeho základních opor

byl i *MM Jan Michálek* - jeden z mých prvních svěřenců právě onoho začátku a poloviny osmdesátých let.

V devadesátých letech minulého století, v době kdy se začaly provádět nejrůznější pokusy rozvíjet plánovitá, centrálně řízená střediska péče o talenty, se do mé péče dostal i *GM Petr Neumann*, s kterým spolupracuji více méně dodnes. Oba tito titulovaní hráči se na mne ještě dnes občas obracejí, ovšem samozřejmě již většinou *jen* s problémy příprav zahájení a nejrůznějších méně známých variant, kterými by své soupeře v turnajových či ligových kláních překvapili, vědomi si, že jsem měl dlouhá léta pověst jakési *chodící encyklopedie zahájení*, a to i co se týče historie šachu i znalostí stylu dnešních starších hráčů. Vše jsem samozřejmě načerpal právě ze *zuřivého, nikdy nekončícího*, studia veškeré literatury v mé blízkosti, tehdy ☺ výtečné paměti, a jisté *slabosti* k ostrým zahájením a gambitům v otevřených a polootevřených hrách.

Na počátku devadesátých let, po tzv. Sametové revoluci, kdy přestala být pouhou utopií možnost věnovat se trenérské a teoretické činnosti naplno a individuálně, tedy profesionálně, mě tato možnost - můj dávný sen – zcela uchvátila (ač jsem paradoxně právě vinou politického převratu „přišel“ o možnost získat tehdy „poločestný“ titul mistr sportu v praktické hře ☺). V letech 1991 – 1993 jsem se stal oddílovým trenérem TJ Aero Odolena Voda, a od roku 1994 jsem se stal *prvním plně profesionálním trenérem* v České republice (závislým tedy jen a pouze na trénincích svěřenců a nanejvýše případné publikační činnosti).

Mateřským oddílem, v němž jsem měl po mnoho let i jakousi svoji trenérskou základnu svěřenců - trenérovi bez pevné platformy, často nezbývá, *než lovit v kalných vodách*, tedy uchýlovat se k *přetahování* svěřenců jiného trenéra k sobě, a tudíž někdy i nezbytným pomluvám nečestností, dle charakteru člověka, samozřejmě - *se stal klub TJ Union Plzeň*. V něm se mně (za technické, morální i ekonomické pomoci rodičů nejnadějnějších dětí) podařilo vychovat mnoho talentovaných mladých hráčů další generace - mistrů a mistryň republiky jak v soutěžích jednotlivců, tak i soutěžích družstev, reprezentantů na evropských i světových kolbištích. Nic však netrvá věčně! Po faktickém ekonomickém rozpadu oddílu se v posledních letech věnuji nadějným reprezentantům ***oddílu Sokol Klatovy*** (skupinové i individuální tréninky, ona nová základna).

Ve své individuální péči (nezaměňujme prosím se skupinovými tréninky) mívám cca 15-20 mladých dětí i dorostenců, dorostenek, juniorů a juniorek, i

když *není dobré zapomínat*, že i dospělí šachisté se dokáží zlepšovat rychleji pod vedením zkušeného trenéra! Díky moderní technice se i moje trenérská práce stále více přesouvá...na počítač...a právě tímto (skype)způsobem trénuji (věřím, že jistě nejsem sám) v posledních letech i nemálo dospělých hráčů – pravda – nejrůznější výkonnosti. (Přímé spojení na trenéra či přes naše stránky najde zájemce snadno.)

V generační éře od roku 2000, kterou lze najít v příloze, si prakticky každý rok vždy alespoň jeden můj mladý svěřenec – svěřenkyně vybojuje účast na světových soutěžích, tedy mistrovstvích Evropy či světa. (Svébytný rekord jsem vytvořil v roce 2000, kdy na MS startovalo hned 6 mých svěřenců, tedy zhruba polovina tehdejších účastníků z ČR.)

Na rozdíl od mnohých poměrně silných praktických šachistů, mezinárodních mistrů či dokonce velmistrů, si *nemyslím*, že při *plném výkonu*, záprahu profesionálního *trenéra* zbývá ještě čas na vlastní přípravy a na pravidelné starty v nejrůznějších psychicky i fyzicky náročných soutěžích. Vždyť můžeme dělat *co chceme*, ale den má opravdu vždy jen 24 hodin! Pro mne ostatně byla volba zda trenér nebo hráč či obojí snadná, protože vzhledem ke zdravotnímu stavu jsem musel aktivní šachovou dráhu již před mnoha lety opustit.

Krom trenérské práce by se pochopitelně měl každý kvalitní trenér sebevzdělávat! Studovat sám, a to nejen jak lépe, *nově* trénovat své svěřence a jak proniknout do jejich nitra – tedy býti empatický (jsem si ovšem samozřejmě vědom, že této vlastnosti se nedá zcela naučit, ale co víc, i mezi trenéry se vyskytuje nikoli marginální množství tzv. sociálně slepých šachistů); měl by se i vzdělávat teoreticky, *vše znát* a být schopen odpovědět na každý dotaz svěřence, ať se již týká zahájení, střední hry či jakékoliv jiné pozice. Nemělo by zapadnout, že šachový trenér nejen učí, ale i vychovává! Nechci spekulovat, zda jsou dnes v této oblasti trenéři stejně bezbranní jako učitelé, ale šachové etice je *dnes zcela nezbytné* mladé hráče učit!

Velmi často se někteří *špičkoví* (nejen) čeští hráči snaží šachové veřejnosti – ze svého pohledu logicky - *namluvit*, že jedině šachista s vysokou výkonností, MM či GM, se může věnovat opravdu talentovaným mladým šachistům a být jim dobrým trenérem. Jejich „filozofie“, většinou ve snaze přivydělat si v časech, kdy se jim hráčsky nedaří či neprobíhají ni naše ni zahraniční ligové soutěže družstev, je založena na tom, že výkonnostně či papírově slabší hráč nemůže trénovat silnějšího! O jak velký omyl jde (celá řada těchto persón to ovšem ve skutečnosti dobře ví!) se můžeme přesvědčit

v praxi a historii sami: jak je tedy možné, že Alexander Koblenz mohl (do)trénovat Michaila Tala až k zisku titulu mistra světa? Jak je možné, že jedním z nejúspěšnějších trenérů je dnes MM Mark Dvoreckij, který vychoval až ku světové špici Sergeje Dolmatova, Artura Jusupova či třeba Alexandra Černina? Jak je možné, že trenéři Šakarov a Nikitin dovedli – pro mnohé nejlepšího šachistu všech dob - Garriho Kasparova k zisku titulu mistra světa?

Ve skutečnosti nemá výkonnost trenéra sama o sobě rozhodující význam, i když ten jistě musí mít za sebou zkušenosti, nejlépe z nejvyšších pater soutěží; na druhé straně těžko mohou svěřenci dosahovat dobrých výsledků, když tento *trenér* nerozezná královský gambit od dámského ☺...nebo – z jiného soudku – sic trénuje osmiletého až dvanáctiletého svěřence či svěřenkyni mezinárodní mistr, který ale sám v životě nikdy nesáhl v prvním tahu partie na svého bílého královského pěšce ☺?!

Ať už bude ctěný čtenář vyhledávat trenéra pro sebe, svého potomka či příbuzného, vždy je velmi vhodné, ba nezbytné, *zjistit* o budoucím či uvažovaném trenérovi potřebné **objektivní informace!** (Nezapomeňme co se říká, a podle mne je bohužel hlubokou pravdou: „V naší zemi se úspěch neodpouští!“) Pokud však chcete dosáhnout Vy sami zlepšení či Vaši potomci sahat po medailích alespoň na celostátních soutěžích, potom je třeba logicky učinit výběr takového **znalce**, který podobných úspěchů před Vámi již **mnohokrát dosáhl**. *Onu pomyslnou laťku nesčetněkrát přeskočil.*

Ptejte se trenérů, nahlédněte do jejich příloh úspěchů svěřenců! „Vychoval jste toho a toho svěřence od základů? Od prvních úspěchů? Nebo jste si jej *přivlastnil* ve chvíli, kdy se stal kupříkladu podruhé mistrem ČR?? Souhlasil bývalý trenér s přesunem do Vaší péče...?“

Naše stránky ovšem samozřejmě nejsou primárně určeny pro vyhledávání trenéra! Mnoho, většina šachistů dává totiž (ať už z jakýchkoli důvodů) přednost samostudiu! I s tím počítáme: na našich stránkách najdete vpravdě pestrý výběr nejrůznějších prací i děl týkajících se všech fází partie. Zda byste o to které dílo měli seriózní zájem čili nic se můžete snadno přesvědčit i v krátkých ochutnávkách různých nabízejících se článků. Prací a děl v rubrikách na hlavním panelu.

Nyní dovoluji, abych i já - pro Vaše pobavení i poučení - přispěl svou troškou do partiového koláče, ze kterého Vám dávají ochutnat i někteří ostatní autoři teoretických statí, analytici a občas i trenéři. Vybral jsem ovšem pro Vaši zábavu i poučení tak trochu záměrně partie se spíše taktickým, dynamickým nábojem, které jsou hrány v dříve mém nejoblíbenějším stylu, podle velkých vzorů Morphyho, Čigorina, Alechina, Nežmetdinova či Simagina. Jak se partie vydařily, a zda by mne výše jmenovaní géniové naší krásné hry pochválili či naopak zatratili, ponechám jen na Vašem laskavém úsudku.

Pro stránky www.skolasachu.cz Jan Bílek – profesionální šachový trenér a teoretik

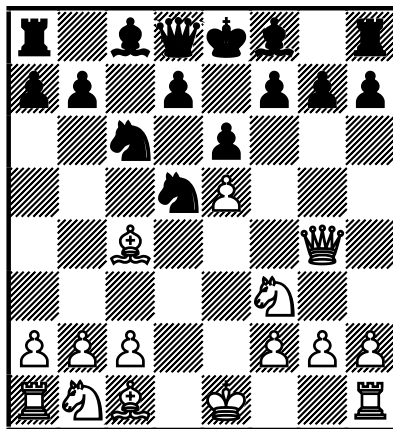
Příloha:

- Výsledky svěřenců ŠŠ od roku 2000

(1) Bílek,J - Kadera,S [B29]

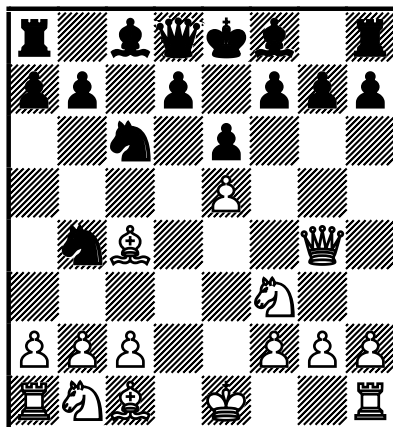
Plzeň, 1986

1.e4 c5 2.Jf3 Jf6 3.e5 Jd5 4.d4 [4.Jc3 Obvyklejší postup. Ovšem i tah použitý v partii nelze označit za nepopulární.] **4...cxd4 5.Dxd4** [5.c3 B22 - Sicilská 2.c3 Jf6.] **5...e6 6.Sc4 Jc6 7.Dg4!?**

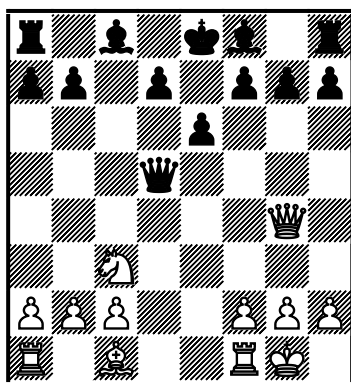


Vzpomínám si, že jsem už dosti dávno před partií, kterou přehráváte, chtěl moc a moc tuto - de facto - vývinovou oběť centrálního pěšce e5 vyzkoušet v praxi! I když jediná partie - námět, kterou jsem tenkrát *zhlédl*, pocházela ze starého lotyšského časopisu (partie Strelis-Schmidt 1974) a - pokud si dnes dobře vzpomínám - pozici jsem potom nikdy nijak detailně neanalyzoval, nepřípadlo mně tehdy ani na sekundu nijak divné, či dokonce riskantní, minimální materiální oběť podstoupit a gambit vyzkoušet. Je více než pravděpodobné, že dnes, ve zralejším věku, bych uvažoval (a zřejmě nejen já, co říkáte?...) jinak. Jaký je vlastně smysl podobného ústupu? Dáma na g4 černému silně znesnadňuje dokončení vývinu královského křídla s následnou rošádou! Nic není však „na tomto světě“ zadarmo! Nejsilnější figura sice plní některé důležité profylaktické úkoly, ovšem od jiného se přímo odvrací: pěšec e5 nyní může být podruhé napaden a není vidět, jak jej účelně krýt. Bílému potom - při přesné reakci soupeře - zjevně nezbývá nic jiného, než pokračovat v rychlém dokončení vývinu s cílem snažit se černého v tomto oboru předstihnout. To vše ovšem - opakuji - za cenu důležitého centrálního pěšce, při ne zcela otevřené pozici v centru. [7.De4; běžný postup, který byl použit ve stovkách a tisících partiích; a jak už to bývá, bílý bojuje za iniciativu, černý o vyrovnání.]

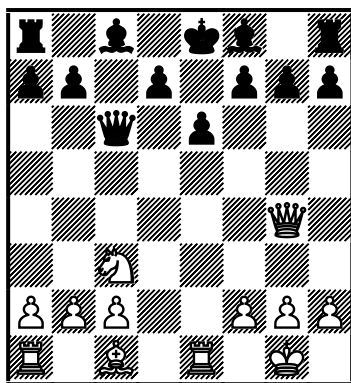
7...Jdb4?!



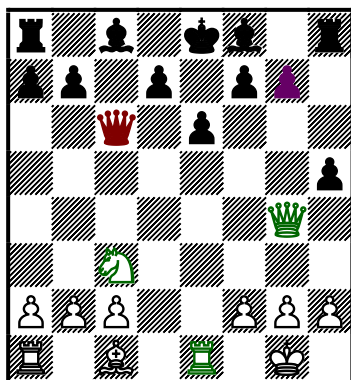
[Nejprve k alternativám: **7...Dc7**; principiální a správné! 8.0-0!? To ovšem plně zapadá do koncepce, kterou bílý zvolil ústupem dámy v 7. tahu. (8.Sxd5!? exd5 9.Sf4 d6∞) 8...Jxe5 9.Jxe5 Dxe5 10.Sxd5 Bílému jde v této chvíli jen a jen o čas! 10...Dxd5 11.Jc3



Další vývinové tempo! Černý má teď ve hře pouze dámu a v následujícím tahu vyvine protistrana ještě jednu figuru...Zatímco bude bílý mílovými kroky směřovat k dokončení vývinu všech svých sil, černý se bude „stále potácet v hlubokém zahájení“. Při bližším pohledu na šachovnici se však vyjeví i jiné souvislosti: černý rozhodně zdaleka nemusí kapitulovat, neboť pozice v centru je uzavřena, nevykazuje žádných vážnějších slabin a černý král je za svým centrálním pěšcovým paravánem ukryt zatím relativně bezpečně. Pokud by se mu podařilo odrazit nejbližší nápor či dokonce vyměnit několik párů dalších figur, o výsledku partie, vítězství statických veličin - materiálu a dvojice střelců - by nemohlo být žádných pochyb. Nu, podívejme se dále na tento příspěvek k problematice pozice. 11...Dc6 12.Ve1!



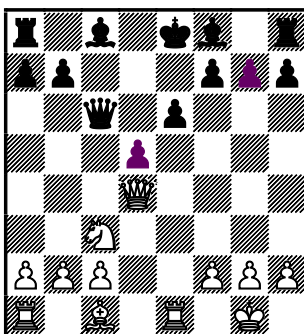
Aby v souladu s potřebami pozice pomohl černý vývinu svých vlastních sil, je zkrátka nakonec povinen „nějakým tím pěšcem“ táhnout. Každý takový postup však pootevírá vrátka k tomu, aby bílé figury získaly nové objekty svého zájmu a přibližuje tak soupeře k celkem radostnému počínání. Vždyť je to on-bílý, kdo musí doslova za každou cenu usilovat o otevření pozice! Samozřejmě, že ideálním prostorem pro toto otevření hry by pro něho bylo centrum! Za vděk však může vzít i skromnějším místem šachovnice! 12...h5



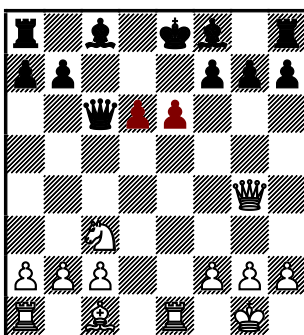
Bílá dáma určitě leze protivníku na nervy! Jak rád by vyvinul svého černopolného střelce a učinil rochádu! A to se prosím můžeme oprávněně domnívat, že by ho ani příliš nebolelo, pokud by za tohle vymodlené ukrytí krále do bezpečí obětoval třeba kvalitu na f8. K jeho smůle je však i podobná snaha zatím dosti nereálná. Posledním tahem tedy černý odebírá bílé dámě vzduch a již uvažuje o budoucí protihře po nejdelší diagonále. Oslabení pozice se ale samozřejmě může v budoucnu projevit. Vůbec, podobné tahy (jako 12..h5) se v komentářích většinou radí velmi dobře, z lehké ruky glosátora se vypustí snadno, avšak odhodlat se k nim ve své partii?! “To už je o jinčím hrdinství.”

Poznámka: i když dnes - v nové, konkrétnější a bohužel i povrchnější době - již rozhodně existuje velká armáda šachistů, kteří tento strategický způsob v řadě zahájení s chutí nejen propagují, ale i využívají!

(Nebo 12...d5? Takhle ne! V centru se černý tímto způsobem chovat nesmí! 13.Dd4!

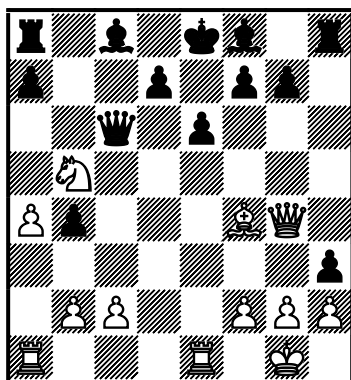


A rázem měl bílý k dispozici další objekt útoku. K pěšci g7 se přidává i centrální pěšec d5! Tato kratičká varianta dobře ilustruje, jak nebezpečná může být iniciativa bílého. Naopak, silně do úvahy ovšem přichází 12..d6!

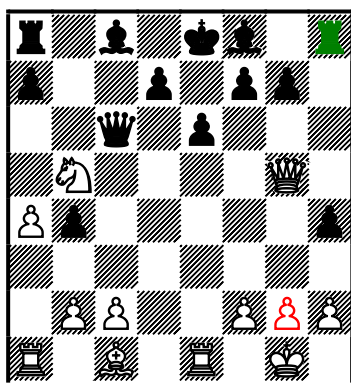


Pokud si po mnoha letech ještě dobře vzpomínám, když mne před drahným časem požádal můj kamarád Petr Janoušek o radu při přípravě na jednu svoji důležitou partii, doporučil jsem mu právě tento divoký gambit s ústupem dámy na g4. Petr si moji partii přehrál a posléze navrhl tento - i dle mého soudu - nejlogičtější postup. Myšlenkou černého je rozestavět centrální pěšce na polích d6 a e5 (s tempem!, xDg4) nebo *jen* prostě dál ponechat pěšce na sicilských polích, a pod jejich příkryvkou dokončit vývin sil; například po Sc8-d7, 0-0-0, Sf8-e7 (potom již možné), atd. Po 13.Sg5!?, 13.Dg3!? nebo i 13.f4!? vznikají zcela iracionální nejasné pozice; zda má ovšem bílý plnou kompenzaci za obětovaného centrálního pěšce i zde by musel zajisté ještě prokazovat!)

13.Dg3 b5 „Nějakou figuru“ černý vyvinout přece musí! A když se to nedaří s černopolným střelcem, jestliže tak nejde ani s bělopolným „přes centrum“, co to zkusit takto! 14.a4! h4 A) 15.Dg4!? b4 16.Jb5 h3∞ 17.Sf4



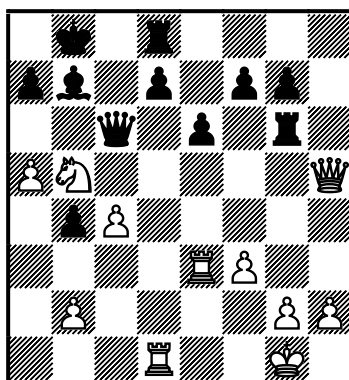
Opravdu grandiózní souboj mezi převahou v centru bílého a protihrou na královském křídle, kterou černý může inscenovat díky převaze po bílých polích (chybějící bělopolný střelec bílého - oponent po bílých polích, resp. dvojice střelců černého). Hra může teď pokračovat například takto: 17...d6 18.Dg3 (18.Vad1 Vh4!) 18...Sb7 19.Vad1 Dxg2+ 20.Dxg2 hxg2 21.Sxd6; **B)** 15.Dg5 vypadá aktivněji než prvý ústup, ale černý může začít i teď projevovat aktivitu, a to celkem zajímavým a originálním způsobem. Bílý je i zde vinou vyměněného bělopolného střelce churav po bílých polích (s mými svěcenci i v mých pracích říkáme takovému stavu leukopénie), a právě tuhle okolnost černý využívá: 15...b4 16.Jb5



16...Vh6! Hrozí nedvojsmyslné 17...Vg6+; 17.f3

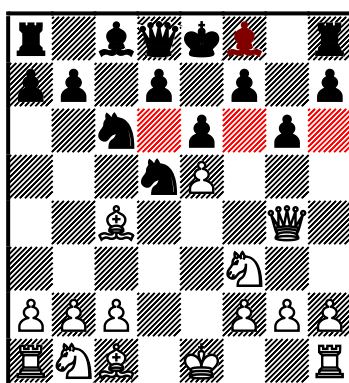
B1) 17...Vg6 18.Dxh4 Dxf3?? (18...Dxc2 19.Sg5[∞]) 19.Jc7#. Maty praskají jako bič na obou stranách; pozice je stále mimořádně vyhrocená a nejasná.

B2) 17...h3 18.Jd4[∞] Db6 19.Se3 Vg6 20.Dh4 Sb7? (20...Vxg2+) 21.Dxh3 0–0–0 22.a5 Da6 23.c4 Sc5 24.Jb5 Dc6 1–0 Strelis,V-Schmidt,P, 1974 (45). 25.Dh5! Sxe3+ 26.Vxe3 Kb8 27.Vd1.



Nyní by ovšem protiútok černého utržil pořádný výprask; slova by se ujala zdrcující převaha bílých sil na desce. Uvedme ještě například: 27...d6
28.Vxd6! Vxd6 29.De5+-;

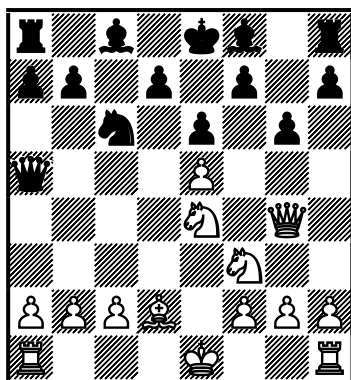
7...g6?



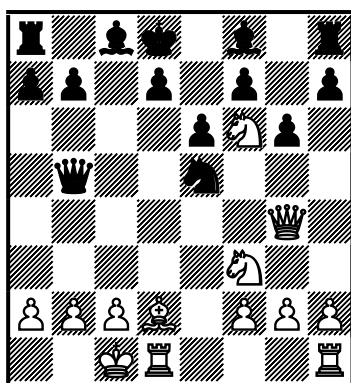
Takový postup může být ovšem stěží pozičně zdravý!

Poznámka: méně zkušeným svěřencům tu přirovnávám černého královského střelce k pohádkové bytosti, jež by se za každou cenu chtěla stát...Chobotnicí; jen tak by ji totiž její král pochválil, jak dobře, do puntíku, si plní bojové úkoly! Avšak tolik chapadel, aby mohla pokrýt všechna černá políčka mít nikdy nebude...možná ani v pohádce ☺.

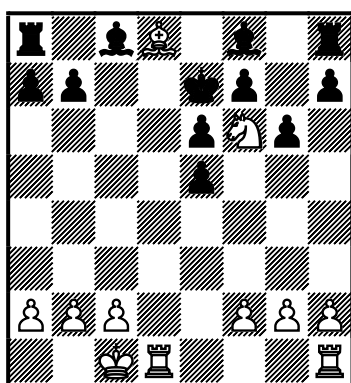
8.Sxd5 Da5+ 9.Sd2 (9.Jc3!? exd5 10.0-0C) 9...Dxd5 10.Jc3 Da5 11.Je4



11...Db5 12.Jf6+ Kd8 13.0-0-0 Jxe5

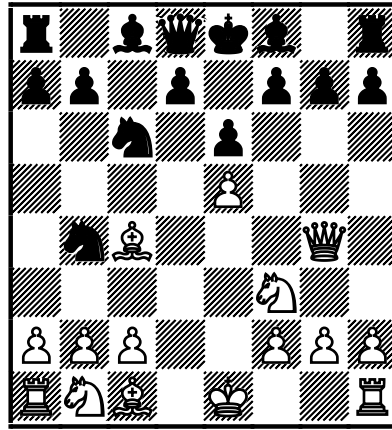


14.Dg5! d6 15.Jxe5 Dxe5 16.Dxe5 dxe5 17.Sa5+ Ke7 18.Sd8#



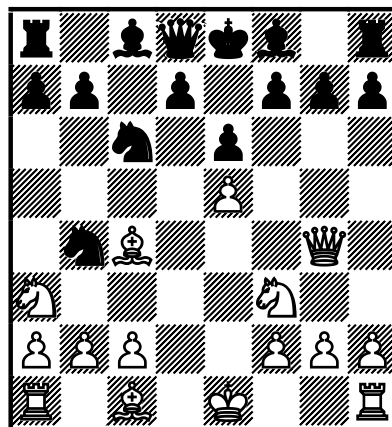
Betza,R - Bowers,J 1965.]

Vraťme se však konečně do naší partie, již jsme opustili po **7...Jdb4?!**



V podobných pozicích by se takovéto ztráty času měly *trestat smrtí*. Nu, a jak tedy obdobné výpady vyvracet? Navrhuji, a vždy jsem doporučoval, „Morphyovský způsob“: často vůbec nereagovat na soupeřovy *hrozby* zisku materiálu, nýbrž pokračovat v dokončování vývinu s cílem ještě více soupeře v tomto oboru předstihnout! Osa předhonit – pokořit – zmatit (byť u starších šachistů může vyvolávat jisté reminiscence ☺☺), kterou kromě výše jmenovaného prvního neoficiálního mistra světa virtuózně ovládal třeba Alechin, je stále funkční, ať již si počítačové „kolenovrti“ po několikaminutových analýzách se svým silikonovým přítelem tvrdí (melou – omlouvám se za mírný dysfemismus) co chtějí!

8.Ja3!C

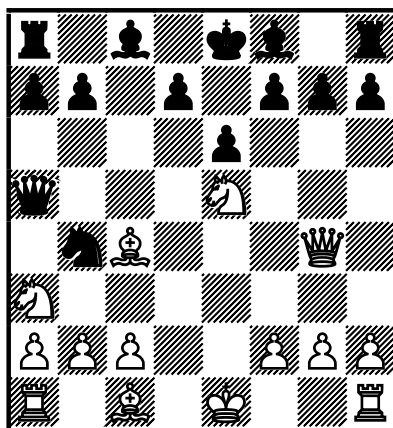


[8.Sb3?! nebylo v duchu pozice! Opakuji: bílý musí hrát na rychlý vývin doslova *za každou cenu* a nepohrdat ani takovým vývinovým tempem jako je tah v partii. 8...Da5 9.Jc3 Jxe5 10.Jxe5 Dxe5+ 11.Se3 Sc5 12.0–0–0 Sxe3+ 13.fxe3 Jc6 a kompenzace bílého může již velmi brzy úplně vyprchat. 0–1 Orosz,B - Sarósy,Z 1943 (34).]

8...Jxe5

Černý je v této chvíli již povinen hrát principiálně. Pokud bílý dokončí vývin a pokryje či dokonce překryje (s tématem preventivní obrany, kam tento Nimcovičův původní termín patří, se ctěný čtenář již také může na našich stránkách setkat! Jde o úhelný kámen pozichní hry!) svého mohutného pěšce e5, není o jeho drtivé pozichní převaze nejmenších pochyb. Zkrátka, černý musí - měl by trpět za něco hmatatelného! [8...Da5 9.0–0! Jxe5 s přechodem do pozice z partie.]

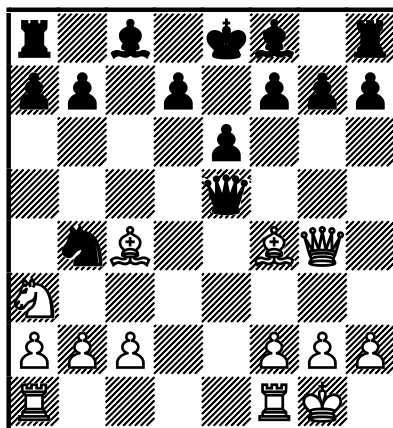
9.Jxe5 Da5



10.0–0!

Ztrácet čas propočty „všelijaých úderů typu 10.Jxf7“ nemělo, dle mého tehdejšího mínění a stylu, vůbec cenu. Byl jsem naprosto přesvědčen o magické síle tohoto vývinového tahu. [10.Jf3? Jxc2+ 11.Kf1 Jxa1]

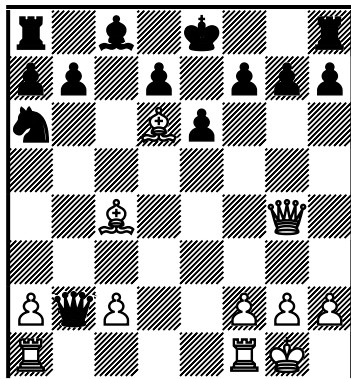
10...Dxe5 11.Sf4



Další chutné vývinové tempo! Náskok ve vývinu se dále zvětšuje.

11...Dc5

Černý učiní pochopitelně nejlépe, pokud dámu podrží poblíž možných polí vniku, tj. c7 nebo d6. Jak by však vypadala situace, pokud by se chuť černého nezmenšovala, ale naopak, přibližovala až nápadně Otesánkovi? [11...Dxb2?! 12.Jb5 Ja6 13.Jd6+ Sxd6 14.Sxd6±]



Uvěřit, že je černý v této chvíli schopen pozici udržet, mohou opravdu asi jen „novodobé skupiny počítačových věřících“. Šachisty odkojené nejrůznějšími vývinovými gambity či historickými partiemi přesvědčit rozhodně nelze!

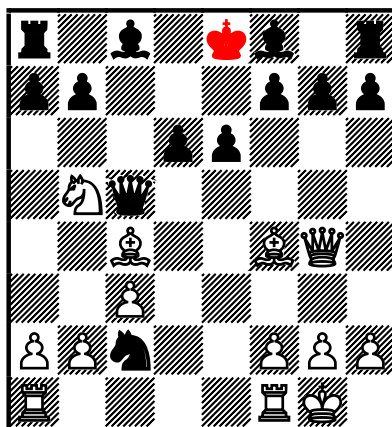
11...Df6?! I zde je dáma svým způsobem odříznuta od pravého centra dění. [12.Jb5 Ja6 13.Jd6+ Sxd6 14.Sxd6±.]

12.c3 Jc2?!

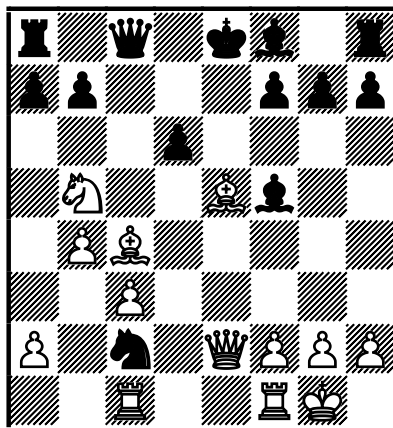
Černý chce konzumovat další materiál, o tom není pochyb! Domnívám se však, že rozumnější bylo již v danou chvíli zapojit jezdce do obrany nebo jej vyměnit za bílou *útočnou* jednotku; nikoli tedy ovšem za...dámskou věž ☺.

[♞12...Jd5 13.b4 (13.Sxd5!? Dxd5 14.c4 Dc6 15.Jb5→) 13...Dc6 14.Se5↑]

13.Jb5! d6



Jediný rozumný recept proti hrozivě vypadajícímu vývinu bílých sil namířených proti xKe8. Varianty však koneckonců ukáží, že po dvou nepřesnostech (v 7. a 12. tahu) již černý tak jako tak neměl důstojné obrany [13...Dxc4 14.Jc7+ Dxc7 v dané situaci nejlepší, ovšem v konečném důsledku nemůže černého pochopitelně ani trochu uspokojit. ($\leq 14...Kd8$ $15.Sg5+$ $Kxc7$ $16.Dxc4+-$; $\leq 14...Ke7$ $15.Sg5+$ $f6$ $16.Dxc4+-$) 15.Sxc7 Jxa1 16.Vxa1; 13...Jxa1 14.Jc7+ Kd8 15.Jxa8; 13...e5 rovněž nezdravé! Viz 17. tah varianty. 14.De2! d6 15.Vac1 Sf5 16.b4! Dc8 ($16...Db6$ $17.Sxe5$) 17.Sxe5+-

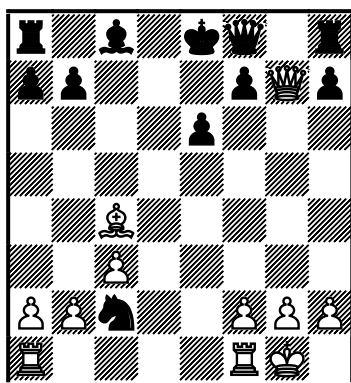


Metodické vedení - i rozhodnutí - útoku proti v centru zadržnému černému králi! Všechny zátarasy bránící v přístupu našim figurám do blízkosti jeho veličenstva je třeba odstranit! Ostatně díla zabývající se touto problematikou pojednávají právě ponejvíce o tomtéž problému: „Čím silnější průvan, čím více bude na nepřátelského krále táhnout ledový vichr bílých sil, tím lépe pro útočné figury!“]

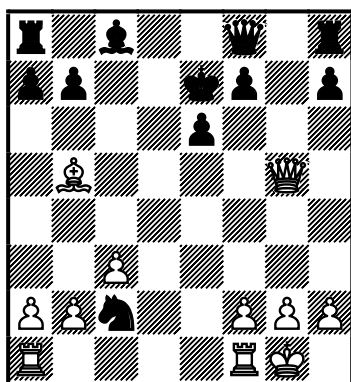
14.De2!?

Vzhledem k tomu, že varianty ukazují jednoznačně sílu okamžitého braní na d6 (ať už jezdcem či střelcem) vypadá nyní toto pokračování jako celkem zbytečné donkichotství. Z praktického hlediska však drží v pozici velké napětí, se kterým se soupeř zjevně nedokáže vypořádat.

[14.Jxd6+ I tento tah vyžadoval poměrně náročný propočítání variant. Jedno je však jisté, bylo třeba s ním operovat v první řadě, jako prvním tahem kandidátem! Varianty ukazují, že černý by se ocitl v kritické situaci: 14...Sxd6 15.Sxd6 Dxd6 16.Dxg7 a nyní buď 16...Df8.

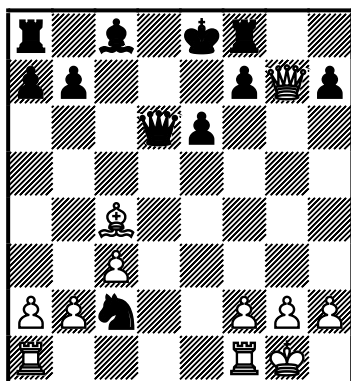


Samozřejmě, koncovka černému vadit nemůže, král ji - na rozdíl od střední hry – přežije. Nu a pěšec méně? Bude ubezdušen: jezdec se obětuje nejdráže – tedy na a3! Jenže 17.Sb5+! Ke7 ($\leq 17...Sd7$ 18.Sxd7+ Kxd7 19.Vad1++-) 18.Dg5+! (Jen ne 18.Dxf8+? Vxf8 19.Vac1 Ja3! Pokud by tu mohl být někdo spokojen, objektivní bílý to být nemohl.)



Jak by měla vypadat správná technika vedení útoku bílého? Opakuji: ponechat na šachovnici co nejvíce figur! Jen to mu totiž garantuje udržení dynamických možností. Zde to konkrétně znamená *vykličkovat* dámou z napadení, tj. nabídek na výměnu, tím získat tempo k tahu Vad1 či Vac1 (zatoulaný černý jezdec se sebere později – nemůže totiž utéci). Nu, a výsledek je potom zřejmý: slabý černý král, horší figury, útok na krále...vítězství dynamických faktorů pozice! 18...f6 ($\leq 18...Kd6$ 19.Vad1+ Kc7 20.De5+ Kb6 21.Vd6++-) 19.Dc5+! Kf7 (19...Kd8 20.Vad1++-) 20.Dh5+! Kg7 21.Vad1!? s dalším 22.Sa4 či 22.Vd3+-.

Nebo 16...Vf8?! (místo 16...Df8)

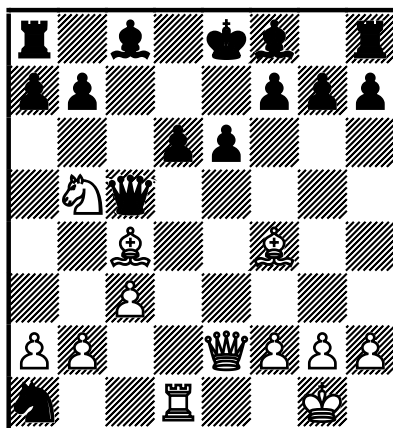


17.Vad1 Dc5 18.Sb3+-. Jestliže bychom přiznali objektivní pravdivost tvrzení, že šach ovlivňují pouze tři komponenty, které se navzájem prolínají, soutěží a bojují mezi sebou - totiž Materiál, Čas a Kvalita pozice, potom nemůžeme právě vznikuvší pozici hodnotit jinak, než jako beznadějnou pro černého. Ve všech třech veličinách je černý totiž jasně pozadu! Zmiňme snad ještě **14.Sxd6 Sxd6 15.Jxd6+**; viz 14.Jxd6.]

14...Jxa1

Jinak by se naopak stal jezdec již kořistí bílého a položil by svůj jinak dobrodružně prožitý život vlastně nadarmo. [**14...e5?!** Viz též 13...e5?. 15.Vac1 Sf5 16.b4!+-]

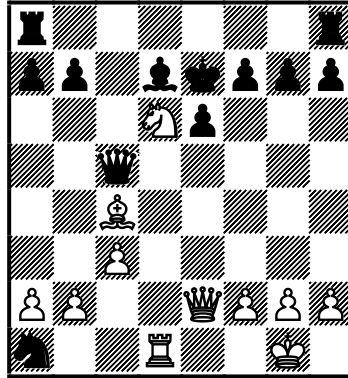
15.Vd1



15...Se7?!

[Zde bylo lze pokračovat vtipně a přitom silně **15...e5!** Černý by vrátil nahrabaný materiál (velmi často nejúčinnější technika obrany!), ale nenechal by padnout klíčovou oporu defenzívy – pěšce d6. Mohl by potom doufat i

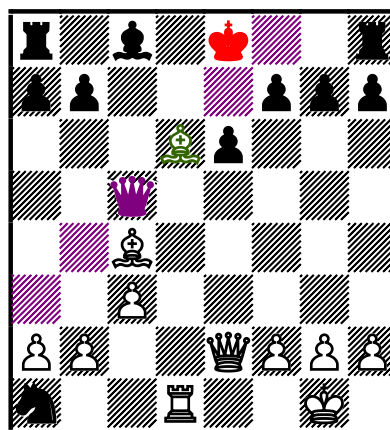
v dokončení vývinu! 16.Se3 (16.b4!? Sg4!? Pointa 15. tahu. Bílý se k černému monarchovi přes centrum - jako ve variantě 13...Jxa1 - zřejmě neprodere.) 16...Dc6 **A)** 17.Jxd6+? Dxd6 (17...Sxd6? 18.Sb5+-) 18.Vxd6 Sxd6±; **B)** 17.Jxa7! Vxa7 (17...Dc7 18.Jb5 Dd8 19.Df3→) 18.Sxa7 Sd7 19.Se3; pozice získala klidnější nádech, ovšem i tak je to opět bílý, kdo tahá za delší konec provazu. Pravda charakter pozice se výrazně změnil: miniaturka se konat nebude. 19...De4 20.Vxa1; **15...Dc6?!** 16.Jxd6+ Sxd6 17.Sb5 Sxf4 (17...0-0 18.Sxc6 Sxf4 19.Sf3+-) 18.Sxc6+ bxc6 19.De4+-; **15...Sd7?!** 16.Sxd6 (16.Jxd6+) 16...Sxd6 17.Jxd6+ Ke7 (17...Kd8? 18.Jxb7+; 17...Kf8 18.Jxf7 Kxf7 19.Vxd7++-)



18.Jxf7! Vhf8 19.Je5→ Vad8? (19...Sc8) 20.Jxd7 Vxd7 21.Dxe6++-.]

16.Jxd6+ Kf8

[≤16...Sxd6 17.Sxd6 +-]

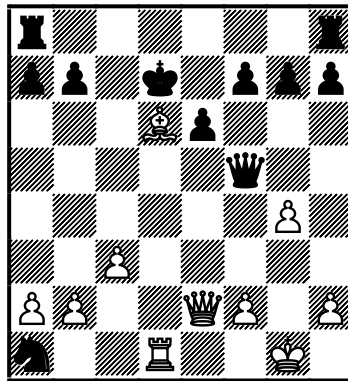


Pokud si milý čtenář postupně přehraje obě autorovy partie, zjistí nejen, že ten si ukázky vybral se stejné torny - tématu strategie útoku na krále v centru, nýbrž dokonce, že obě partie se v některých momentech tváří jako příbuzní. Pravda o přímou linii spřízněnosti (prvního stupně) asi nepůjde, ale...co partie

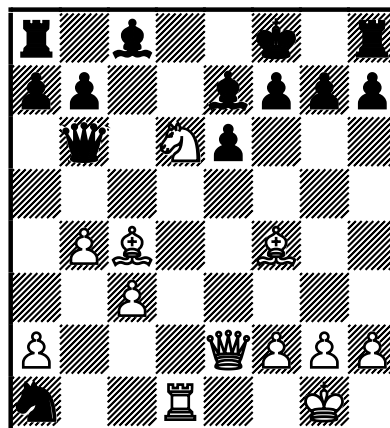
– sestřenice ☺☺?

Poznámka: výběr partií autor samozřejmě již podřídil základní filozofii našich webových stránek. Tedy návštěvníky-čtenáře pobavit a poučit. Nejlépe vstřebáme znalosti samozřejmě tak, roztrídíme-li si je do logických celků, jež něco spojuje. Tu si navíc všimněme faktu, že nejde „jen“ o strategii vedení útoku na krále v centru, nýbrž dokonce klíč jemnější. Krom klasických pomocníků útoku na krále v centru - otevřené linie „e“, případně „d“ - jde v obou ukázkách o využití zdaleka nejdůležitější úhlopříčky a3-f8! Ctěný čtenář bude ovšem narážet na další a další podobnosti, čím hlouběji se do rozboru ponoří...

A) 17...Dg5 18.Sb5+ Sd7 19.Sxd7+ Kxd7 20.Sf4+ Dd5 21.Db5+ (21.Vxd5+ exd5 22.Dd1!?); **B) 17...Da5 18.Sb5+ (18.Sb4) 18...Sd7 19.Sxd7+ Kxd7 20.Sb4+**; **C) 17...Db6 18.Sb5+ Sd7 19.Sxd7+ Kxd7 20.Sc5+**; **D) 17...Df5**
Jediné bílé pole, odkud dáma nezhyne odtažným napadením černopolného střelce! 18.Sb5+ (18.Sd3!?) Honička po bílých polích končí, dáma by musela *hezky na svou barvu.*) 18...Sd7 (18...Kd8 19.Sb4+) 19.Sxd7+ Kxd7 20.g4!]

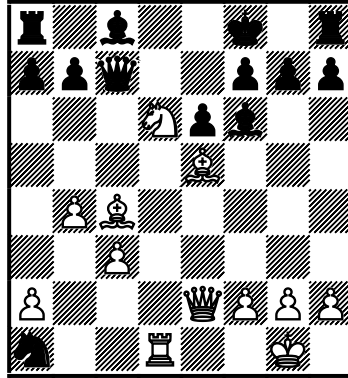


17.b4! Db6

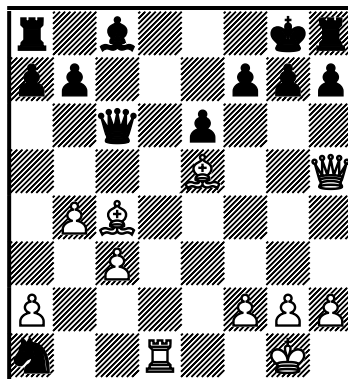


[17...Dc7!? Nejpromyšlenější ústup, kterýžto ovšem na první pohled - přiznejme si - vypadá nejméně esteticky! Dáma *dobrovolně nalézá* pod odtaž

jezdce. Specifická síla, smysl tahu se však projeví ihned, jakmile začneme zkoumat konkrétní varianty. Bílý by tu musel vynaložit nejvíce úsilí, aby obranou linii soupeře zdolal! 18.Se5! (Nikoli ovšem 18.Dh5? Sf6! Zde tkví pointa! Černý má v těchto variantách de facto o jednu mocnou obrannou figuru více a nemusí tedy oslabovat svůj pěšcový kryt okolo krále.) 18...Sf6. Nu, a jak teď dál? Nedošel bílým figurám dech? Kdepak! Vždyť od čeho byl *vynalezen* taktický prostředek Kombinace ☺?

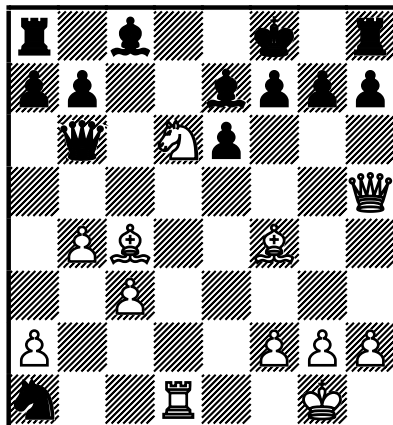


19.Jf5! Db6 (19...Sxe5? 20.Dxe5+-; 19...Dxe5? 20.Dxe5+-) 20.Sd6+ Kg8 (20...Ke8? 21.Sb5+-) 21.Je7+ Sxe7 22.Sxe7 h6 (22...Dc7 23.Vd8+ Dxd8 24.Sxd8 Sd7 25.Sh4+-; xJa1) 23.De4 Dc7 24.Vd8+ Dxd8 25.Sxd8 Sd7 26.Sh4 Sc6 27.Db1+-; 17...Dc6 18.Dh5 A) 18...g6 19.Sh6+ (19.De5+-) 19...Kg8 20.De5+- se stejným závěrem jako v partii. B) 18...Sxd6 19.Sxd6+ Kg8 (19...Ke8 20.Sb5+-) 20.Se5 (20.Sb5!?)



20...De8 (20...Db6 21.Dg5+- f6 22.Sxf6) 21.Dg5 f6 22.Sxf6 Dg6 23.Vd8+ Kf7 24.Vxh8 Dxf6 25.Dd2+-.]

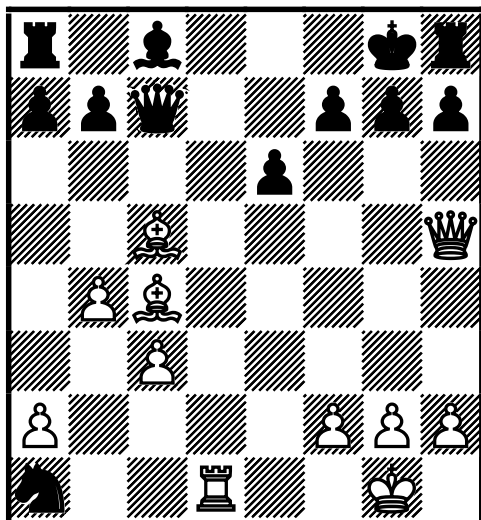
18.Dh5



Takovému přečíslení nemůže černý král odolat! Obě cesty vedou nyní do záhuby. **18...g6** [18...Sxd6 19.Sxd6+ **A**) 19...Ke8 20.Sb5+- či 20.Dg5+-;

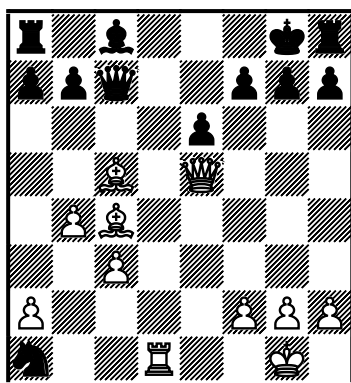
B) 19...Kg8 20.Sc5 Dc7

Otázka pro Vás, milí čtenáři! Pokud si chcete prozkoušet svoje kombinační schopnosti, tedy: Jak byste na místě bílého pokračovali?





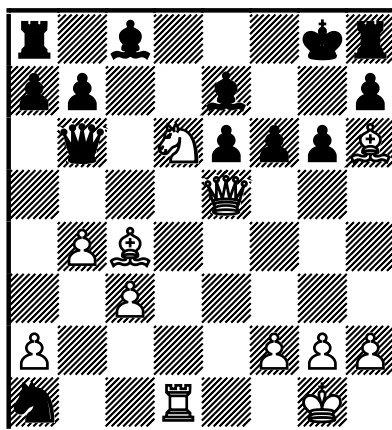
Řešení: Jedinou cestou k výhře tu byla jednoduchá, ale pohledná kombinace 21.De5!



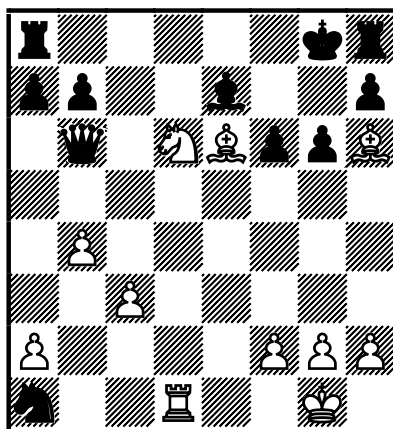
s **ideou** odvěčení černé dámy. **Motivem** kombinace – jak se též může čtenář dozvědět z autorských materiálů – je zajisté slabá osmá řada, jejím **cílem** potom mat nebo zisk velkého množství materiálu!

Poznámka: touto grafikou, pomocí barevných otazníků ? a vykřičníků !, bude milý čtenář – v případě svého souhlasu ☺ - testován. Abyste nenarazili na řešení, které do vyluštění úkolu samozřejmě nechcete vidět, je vždy pod znakem ? volné místo (půl stránky, stránka...)

Samotná partie skončila záhy po: **19.Sh6+** [19.Dh6+ Kg8 20.Je8!; 19.De5+-] **19...Kg8 20.De5 f6** [20...Sf8 21.Sxf8 Kxf8 22.Dxh8+]



Dovoluje zakončit partii efektně. Nu, kdo nejen z mladých hráčů by neodolal obětovat **21.Dxe6+!** [21.Dxe6+ Sxe6 22.Sxe6#] 1–0



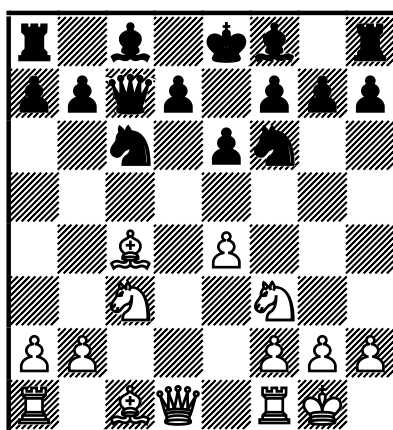
(2) Bílek,J - Adamčík,M [B21]

Vyškov, 1997

1.e4 c5 2.d4 cxd4 3.c3 dxc3 4.Jxc3 Jc6

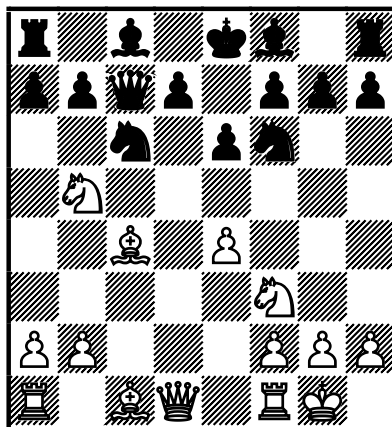
Černý má v přijatém Morrově gambitu ve výběru pořadí vývinových tahu určitou volnost; tato okolnost však může být právě někdy i na škodu... [4...d6 5.Sc4! (5.Jf3 Sg4) 5...Jf6 6.e5!±; 4...e6 5.Jf3! (5.Sc4 Sb4) 5...Sb4 6.Dd4!; 4...Jf6? 5.e5±]

5.Jf3 e6 6.Sc4 Dc7 7.0–0 Jf6



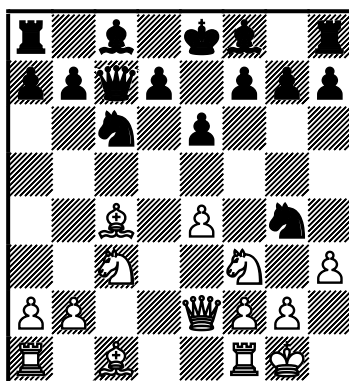
Pořadí vývinových tahů, které charakterizuje tzv. sibiřskou léčku. Ta se stala začátkem osmdesátých let minulého století doslova miláčkem obhájců přijatého Morra gambitu. No, a důvody? Ty spočívaly snad z 99 % v možnosti vytvoření (a úspěchu) celkem primitivní, v daném zahájení však nezvyklé léčky. Viz varianta dále.

8.Jb5!

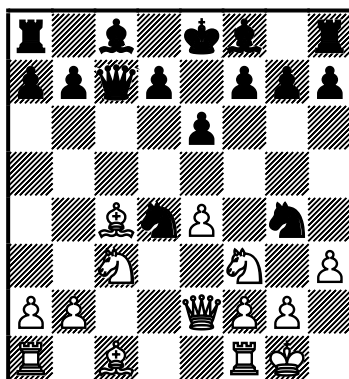


Proč nevyužít možnosti napadnout černou dámu a zamířit jezdcem s tempem do útočného postavení? Vždyť odpověď bílého by snad měla být flexibilní! Měl by reagovat *na změnu změnou* 😊.

[Po $\leq 8.De2$ nebere bílý vůbec zřetel na pořadí protivníkových vývinových tahů a hraje - nutno dodat že ke své škodě - postaru: 8...Jg4! 9.h3??



A je to tu! 9...Jd4!—+ _



Alexejev vs Šipkov, Krasnodar, 1983 a mnoho a mnoho dalších následovníků.

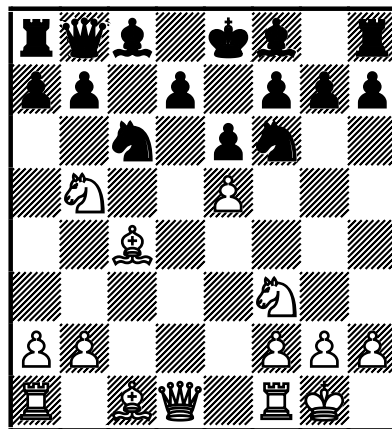
Poznámka: Nejpikantnější je snad, mezi desítkami partií, v nichž bílý reagoval slabomyslným 9.h3, střetnutí Pohl,K (2215) versus Ehlvest,J (2675), Hendersonville, USA, 2007 (sic!). Proč? Čtenář si možná pomyslí o onom Klausu Pohlovi své. „Hmm, rating 2215 a vyrobí tohle!“ Jenže...o to v poznámce primárně vůbec nejde! Jaan Ehlvest - ať již databáze lže či nikoli - podle údajů reagoval 9...Jge5??. Jen dodám, že výše uvedený rating je u velmistra poněkud zveličen, ovšem mezi tehdejší stovkou nejlepších šachistů světa se pravděpodobně nacházel ☺☺.

Podstatně méně oblíbené ☺ je 9.Sb3?? Ještě se snad zmiňme o 9.Vd1?, na což samozřejmě přijde 9...Sc5 s mizernou hrou bílého, ale ten se tu vzdávat ještě nemusí!

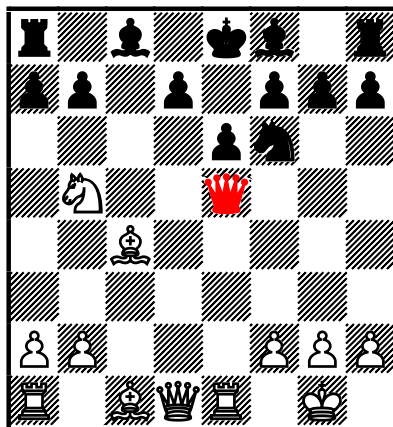
8...Db8

Nyní je ovšem naprostou nezbytností nenechat černého vydechnout! Nesmí získat čas k tomu, aby jezdece zahnal zpět. Naopak, je třeba využít jeho časově omezený mandát - útočný potenciál, uvést do hry další rezervy a využít náskok ve vyvinu k dalšímu, ještě většímu otevření hry.

9.e5!

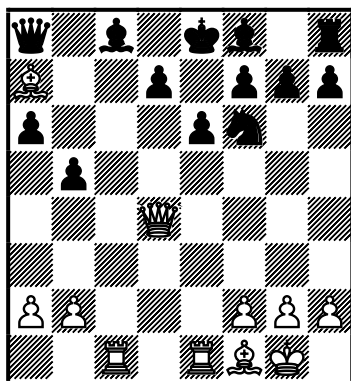


9...Jxe5?! Rozboru této pozice jsem svého času věnoval snad tisíce hodin času. Dodnes se mně však po přijetí druhého gambitového pěšce nepodařilo najít pro černého uspokojivou cestu! [Správné je **9...a6!** 10.Jd6+↑ a hratelné snad ještě **9...Jg4** 10.Sf4 a6! 11.Jd6+ Sxd6 12.exd6♞/↑; Hurdzan,T (2024) vs Skalský,A (1741), Mistrovství ČR mládeže, Kouty nad Děsnou, 2015 (1/2-1/2, 31).] **10.Jxe5** [**10.Sf4!?**] **10...Dxe5** **11.Ve1**



11...Db8?

[11...Je4? 12.Df3; ♠11...Dc5; sice méně sicilský ústup než v partii, ale dáma přece jen na okamžik znemožňuje další vývin bílých sil. Určitá analogie – o které jsem se již zmiňoval - jak v útočném rozestavení bílých sil, tak obrané koncepci černého, s minulou partií zde asi přece jen je, co říkáte milí čtenáři? 12.Sf1! a6 13.Se3 Dc6♠ 14.Ja7! (jen ne 14.Vc1? skrze axb5 15.Vxc6∞) 14...Vxa7♠ 15.Sxa7 b5♠ 16.Vc1 (později jsem došel k závěru, že velmi silné je 16.a4!) 16...Da8 17.Dd4±



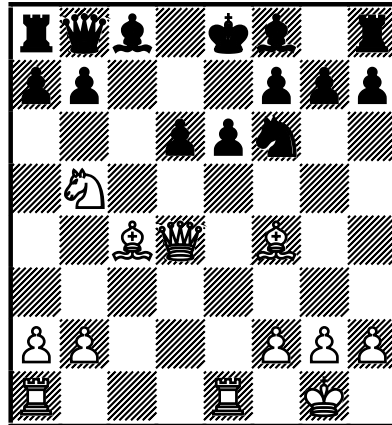
Tuto pozici není právě jednoduché ocenit! Aktivita bílých figur a slabý černý král (ten se ovšem k rošádě nesmí dostat) však znamenají více než minimální materiální nevýhoda i pěšcové centrum černého!]

12.Dd4 [V praxi jsem zkoušel i **12.g3!?**] Mohutnému tlaku bílých figur z centra nelze již odolat! Bílý jednoduchým způsobem dokončí vývin (Sc1–f4, Va1–d1) a stojí pozičně na výhru.

12...d6

[12...Jh5 Jediný tah(!!), kterým lze náporu bílých figur ještě nějakou dobu čelit. Brát jej však vážně opravdu nelze!]

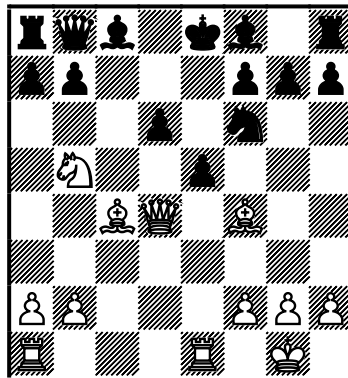
13.Sf4



13...Sd7

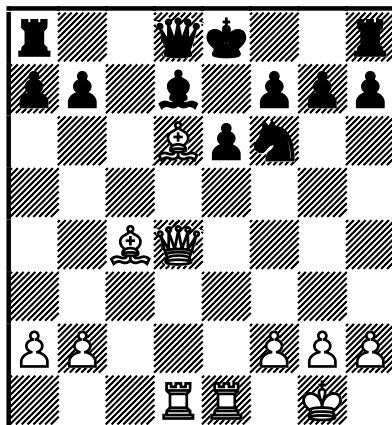
Černý musí vrátit jednoho ukořistěného pěšce, jeho vývin se tím však nezlepší; král i tak nemá šanci z centra uniknout. Závěrečný nápor již nepotřebuje podrobných vysvětlujících komentářů, bude veden logicky zejména po černých polích (chybějící černý černopolný střelec).

[Já sám a samozřejmě i mnozí moji známí a přátelé zde sehráli množství bleskovek s reakcí černého 13...e5?!



To ovšem vedlo pouze k oškubání už tak chatrného ochranného valu před černým králem a ten tak vlastně páchal harakiri. Pro zajímavost srovnajme s poznámkou ke 13. tahu předchozí partie! Tu by bylo lze na toto místo lehkou zkopírovat! 14.Vxe5+! dxe5 15.Sxe5+-.]

14.Jxd6+ [14.Sxd6] 14...Sxd6 15.Sxd6 Dd8 16.Vad1+-



16...Vc8 17.Sb3

Dámu nelze do budoucna obtěžovat takovými margináliemi jako je obrana vlastního střelce! Nejsilnější figura aspiruje mnohem, mnohem výše!

17...Db6 18.Dd2!

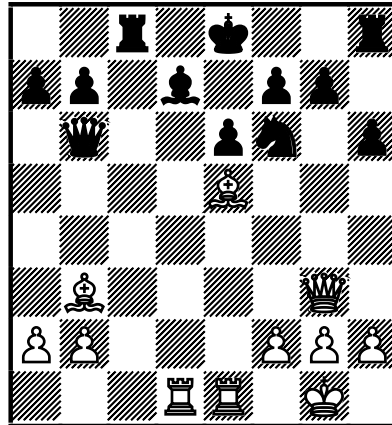


Útok bílých sil se musí vést s ohledem na jejich absolutní nadvládu nad černými políčky šachovnice. Pokud se ovšem budeme zabývat problémem na jakém úseku desky vést útok (vždyť slabosti po černých polích nejsou patrné pouze v jednom sektoru), musí nám „vyjít“ právě křídlo královské. Ano, zde nemá černý shromážděn dostatečný počet obraných sil! Samotný královský jezdec na tento úkol stačit nemůže, a věž h8? Darmo mluvit. Bílý tedy chystá pro soupeře smrtelný výpad svou nejsilnější figurou - 19.Dg5!

18...h6 19.Se5 Vd8

[19...0-0 se rovnala samozřejmě kapitulaci! 20.Sxf6 gxf6 21.Dxd7+-, materiál, 21.Dxh6+-, pozice ☺.]

20.Df4 Vc8 21.Dg3!



Viz poznámka k 18. tahu bílého. Vše stále zůstává v platnosti!

21...Sc6

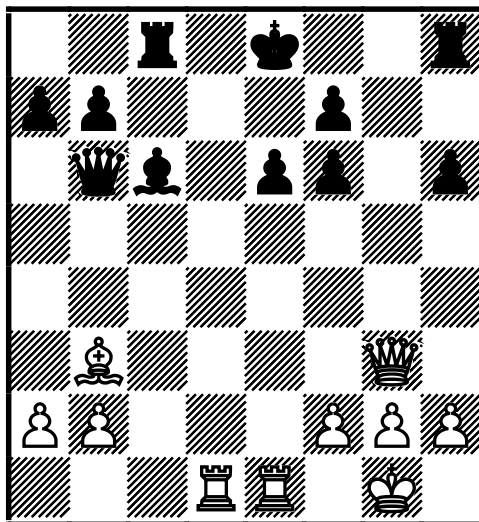
Není divu, že se černý *chce pochlubit* také nějakou protihrou svázanou s akcí proti nepřátelskému králi. Vždyť si vlastně ještě nezahrál a přitom je jeho pozice objektivně již delší dobu beznadějná. Nyní tedy doufá, že se mu podaří přes nově otevřenou linii „g“ propojit útočný tandem V+S. Viz varianta 22.Dxg7.

22.Sxf6!

[22.Dxg7 I zde by se ovšem nakonec ukázalo, že dvě aktivní figury černého by na důstojný protiútok nestačily: 22...Vg8 23.Dxf6 Vxg2+ (23...Sxg2 24.Sg3) 24.Kf1.]

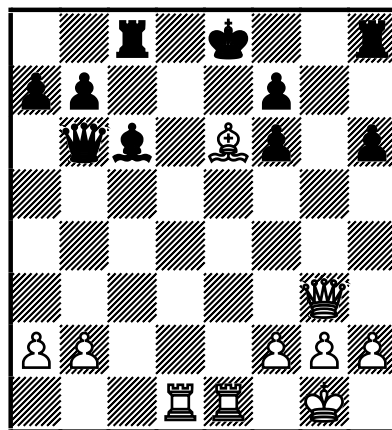
22...gxf6

Otázka pro čtenáře: propočítejte co se bude dál na šachovnici dít. Přitom se chovejte, jakoby šlo o Vaši partii a času na hodinách byste měli naprostý dostatek...





Řešení: **23.Sxe6!**

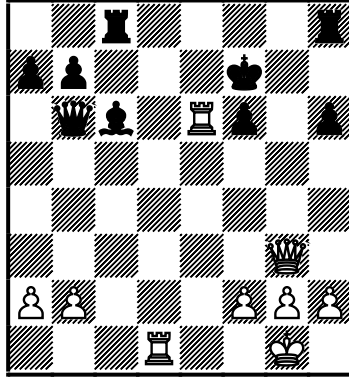


Závěrečný úder po *opačném*, bílém poli (charakteristický většinou pro pozice s různobarevnými střelci ve střední hře) dává i zde černému na srozuměnou, že i poslední obranná linie černého krále se zhroutila. Ve stati „Strategie útoku na krále v centru“ by bylo možné tuto ukázkou nesporně zařadit pod kapitolu *Magické pole e6*, i když - pochopitelně - pomocník v podobě plně ovládnuté úhlopříčky a3-f8 i oba otevřené centrální sloupce též nezhálely 😊! Propočít ovšem musí ještě pokračovat!

23...Kf8

[Nebo **23...fxe6**. Lahůdkový, i když nikterak složitý propočít. Nejen v tréninku by nám ovšem neměl chybět žádný z možných ústupů krále ve všech variantách i podvariantách. V jiných pozicích našich turnajových partií se nám potom takovýto neustálý – či alespoň občasný - trénink může hodit! Jak se

říká: „Těžko na cvičišti, lehkó na bojišti!“ 24.Vxe6+ (Vyhrává i 24.Dg7 či 24.Dg6+) 24...Kf7



Viděli jste, milí čtenáři, závěrečnou kombinaci s *očesáním* černého krále? Následovalo by: 25.Vxf6+! Kxf6 26.Vd6++- s forsírovaným matem v několika tazích.]

24.Sxc8 Vg8 25.Dd6+ Kg7 26.Sh3 1–0