

Analyzujme - šestá lekce

O přípravách na partii, biflování, propočtu variant, ale i plagiátorství a...literární „Zlaté malině“

Vážený čtenáři. V prázdninové a dovolenkové lekci se stane předmětem našeho zkoumání jen jedna partie. Ne, nehrála se v žádném superturnaji, nebyla k vidění ani na žádném šachovém festivalu či prázdninovém klání, kterých naštěstí máme v zemi bezpočet...a nejen v letních měsících.

Vrátíme se ještě k dlouhodobým soutěžím družstev, přičemž ovšem ani potom se Vám nepodaří námi rozebíranou partii vyhledat jinde; vždyť v současnosti ještě není povinností krajských svazů partie družstev vyvěšovat na příslušné weby. Nu, možná, že je to i škoda, jak budete moci sami po jejím přehrání posoudit. V krajských soutěžích lze tu a tam narazit na krásné klenoty, pobavit se, ale zároveň i poučit.

Na co se v dnešní lekci „Analyzujme“ zaměříme především? Chtěl bych se alespoň lehce dotknout problematiky *příprav na partii* v souvislosti s *Vaším repertoárem zahájení* (v poznámkách partie se dozvíme více). V druhé části lekce potom *zevrubněji zanalyzovat* dnes kritickou *variantu* systému, který bílý v partii zvolil.

Vaším úkolem v první části bude propočítat relativně náročnou variantu na konci partie. Ne, nepůjde o žádnou vyčerpávající houštinu, ve které byste se mohli ztratit díky obrovskému větvení variant. To by se snad ani k parným letním dnům nehodilo :-). Půjde o to, *propočítat důsledky efektní kombinace s obětí nejsilnější figury a rozhodnout zda je v pořádku*, korektní, zda byste ji ve Vaší partii též volili. K výběru „ano“ či „ne“ ovšem budete muset notně mobilizovat *jeden z pilířů* správné techniky propočtu variant! Mít „správně nastavenou „**obrazovou fixaci**“!

Ve svých pracích se o tomto významném nosném pilíři správné techniky propočtu variant poměrně často zmiňuji už proto, že je přítomen vlastně vždy; aťsi se pustíme do jakéhokoli propočtu. Nu, ale čím dále počítáme, tím jeho význam (a „mstivost“, pokud jej ignorujete či – nedej bože – zavrhneme) roste! O co tedy jde konkrétněji? Před vámi v partii stojí „pevná pozice“; pokud nedojde k přírodní katastrofě, nezasáhne telekineze :-). nebo Váš soupeř nesmete jediným pohybem figurky ze stolu na znamení kapitulace :-). kameny zůstanou stát na svých místech až do chvíle, když jimi my nebo soupeř pohneme, učiníme tah. Co se však v tu dobu, v čase propočtu, odehrává v našem vědomí? Figury se hýbají! Čím hlubší (někomu

možná více vyhovuje „delší“) variantu propočítáváme, *tím více se liší* postavení kamenů na šachovnici od naší představy, od našeho obrazu. Udržení naší vidiny je potom náročnější a náročnější. Dochází zde k velmi nežádoucímu, ale pro člověka bohužel téměř nevyhnutelnému jevu: ten při svých úvahách náhle nebere potaz kupříkladu zmizení nějakého pěšce, který na desce reálně stojí, v mysli jej však třeba už v prvních tazích varianty odstraní či přesune. I tento fenomén je v mých pracích pojmenován „*bývalý obraz*“ či - přesnějším překladem - „*zastavený obraz*“ (Nikolaj Vladimirovič Krogus, Psychologie šachové tvorby, Moskva, 1981). Právě ten nám ruší pohled na nové okolnosti, leze - dere se nám obsedantně do hlavy...

Osobně se domnívám (a nejsem jistě sám), že 1/ zlepšení obrazové fixace lze dosáhnout tvrdým, nejlépe každodenním tréninkem a praktickými cvičeními či častou praktickou hrou. 2/ vrcholní světoví šachisté byli-jdou do značné míry nejlepší právě proto, že jejich schopnost obrazové fixace při propočtu variant je s obyčejným „šachovým smrtelníkem“ nesouměřitelná. Ostatně o všech pilířích propočtu se vážený čtenář může dočíst (a problematiku detailně studovat) v materiálech, jež jsou k dispozici na našich stránkách.

Poznámka: *Partie, kterou si budete přehrávat lze ovšem označit z tréninkového hlediska za multifunkční! Bílým provedený útok na královském křídle též zasluhuje pochvalu, i když...*

O výklad partie, až do klíčového momentu Vašeho úkolu, jsem si tentokrát dovolil (v rámci domácího úkolu :-)) požádat jednoho z mých nejlepších a dlouholetých svěřenců FM Vojtěcha Straku. I z jeho analýzy může vážený čtenář najít významné ponaučení: po prvním přehrání partie by se snad mohlo zdát, že vše šlapalo jak mělo. Bílý prostě vyhrál, protože hrál dobře a bez chyb, černý utrpěl krach za pozičně slabě sehranou partii, povrchní přípravu na ní, strategické nepochopení ducha pozice a podobně. Avšak komentátor v analýzách jasně prokazuje, že i bílý se dopustil přehmatů! I toto je právě velmi cenné k zapamatování. Spousta glosátorů totiž ještě i dnes podléhá magickému vlivu efektního vítězství partie a nebere nebo nechce brát na vědomí, že bychom v partii mohli najít zesílení i za obdivovaného vítěze; že i on by se mohl někde mýlit.

Nu, a nyní již dosti teoretizování, vrhněme se do víru boje v této – minimálně díky svému zakončení – rozhodně nevšední partii.

Janoušek,Petr (2176) - Palek,Miroslav (2250) [B22]

Krajský přebor I. třídy, 2013

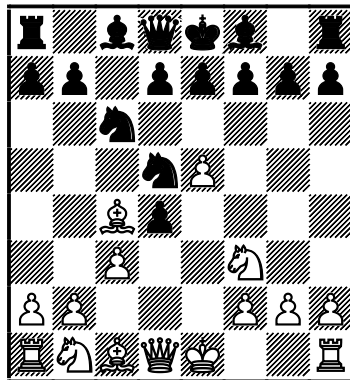
(Straka,V;Bílek,J)

1.e4 c5 2.Jf3 Jc6 3.c3 Chytré pořadí tahů, které omezuje možnosti výběru černého více než 2.c3.

Bílek,J: více o celé problematice tohoto tzv. odloženého Alapinova systému se dozvíte na našich stránkách v rubrice „Štít a Meč“.

3...Jf6 [Druhá oblíbená reakce proti sicilské s c3 je **3...d5**, kde je ovšem již postavený dámský jezdec na c6, a to zužuje výběr černého, který udělá nejlépe, když bělopolného střelce nevyvíjí v takové situaci „ven“. **4.exd5 Dxd5 5.d4 e6** (\leq 5...Sg4 6.Se2 cxd4 /6...e6 7.h3 Sh5 8.c4 Dd6 9.d5 Sxf3 10.Sxf3 Jd4 11.0–0±/ 7.cxd4 e6 8.Jc3↑) **6.Se3 cxd4 7.cxd4** s typickou pozicí s izolovaným pěšcem.]

4.e5 Jd5 5.d4 cxd4 6.Sc4



Druhá možnost je **6.cxd4 d6 7.Sc4** (Varianta 7.Jc3 dxe5 8.dxe5 Jxc3 9.Dxd8+ Jxd8 10.bxc3 Sd7= mi nepřipadá pro bílého výhodná.) **7...e6** s přechodem do partie. **7...Jb6 8.Sb3!?** (8.Sb5 Sd7 9.Jc3 dxe5 10.Jxe5 Jxe5 11.dxe5 Sxb5 12.Jxb5 Dxd1+ 13.Kxd1=) **8...dxe5** (8...e6 9.exd6 Sxd6 10.0–0±) **9.d5! Ja5 10.Jc3 Jxb3 11.Dxb3 e6 12.Jxe5 Sd6 13.Db5+ Kf8** se zajímavou hrou s oboustrannými šancemi.

Bílek,J: Gambitová varianta, tabie osmdesátých let minulého století. Bílý se zároveň i drží mých starých doporučení.

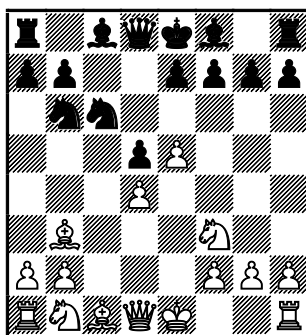
6...e6

Vede ke složitější hře, ale, dle mého názoru, lehce výhodnější pro bílého.

Principiální pokračování je zajisté **6...Jb6 7.Sb3 d5** (=7...d6) **8.exd6 Dxd6 9.0–0 Se6**, kde černý drží bez problémů rovnováhu. **9.Ja3!?**∞.

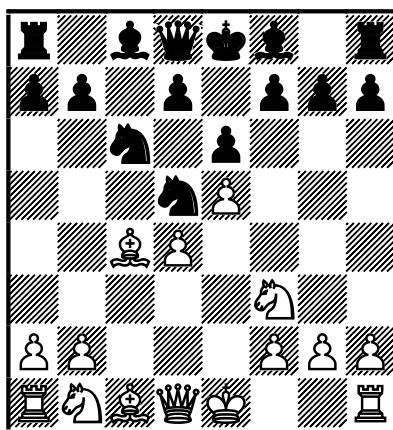
Bílek, J: Zajímavé je ovšem i 10.Ja3, zatímco pro standardní a do omrzení omílané 10.Sxe6 Dxe6 11.Jxd4 se podle mého přesně hodí hodnocení výše.

Černý se již podvkráte střetl ve svých partiích s mnohem slabším 8.cxd4.



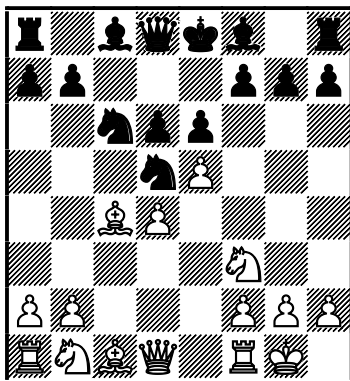
Nemusí být člověk velkým znalcem varianty či pozičním přeborníkem, aby zde odpověděl 8...Sg4 s excelentní hrou. Zdá se zřejmé, že pokud černý na počátku přípravy vůbec uvažoval, že by do gambitové varianty (6...Jb6) šel se silnějším soupeřem než těmi, kteří odpovídali 8.cxd4, brzy tuto myšlenku pustil z hlavy, zavrhl. Variant je zde totiž příliš a úplně jasno v některých (i mimořádně ostrých) pozicích dodnes není. (9.Ja3; 10.Ja3.)

7.cxd4



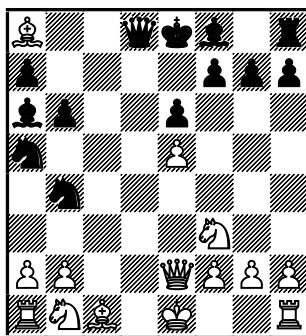
Bílek, J: Proti černému zkoušeli minimálně v jedné partii i bezzubé 7.Sxd5 exd5.

7...d6 8.0-0



Bílek, J: podle mých informací (a koneckonců i dalšího průběhu partie) se černý - vinou své nedbalosti v přípravě - ocitl nyní v neznámém terénu, zatímco bílý je s variantou seznámen minimálně z mých teoretických prací k tématu útok na krále při oboustranně malých rošádách či tématu boje Dynamiky a Statiky. Nu, zda je hypotéza správná, o tom se již velmi, velmi brzy přesvědčíme!

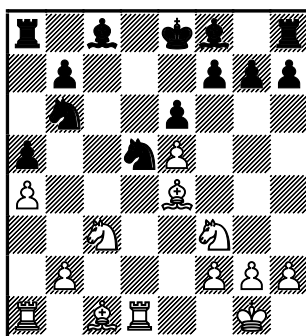
*Nelze doporučit okamžité \leq **8.De2** pro následující „vynucený manévř“. **8...dxe5 9.dxe5 Ja5! 10.Sd3** (10.Sxd5 ∞ ; 10.Sb5 $+\infty$; 10.Sg5 ∞) **10...Jb4 11.Se4 b6!!** Boleslavskij, I. **12.Sxa8? Sa6** –+. Tahle varianta se mně kdysi tak zalíbila, že se stala moji oblíbenou učební pomůckou – jak rychle se pozice může zvrtnout, přeměnit, transformovat, pokud bílý zaváhá a ponechá v relativně otevřené pozici krále v centru.*



8...Se7

*Bílek, J: Kdekdo by se mohl divit, proč černý v této chvíli pohrdá výměnou dam, která je podle všech obecných vývodů výhodná v dané pozici jemu. Ale opět zde narážíme na častou logickou chybu v uvažování, které se kupodivu v textech dopouštějí i nejlepší šachisté! Vyměněné dámy na desce se nerovnají (!) končící hře. Zde po **8...Jb6 9.Sd3** (9.Sb3!?! dxe5 10.dxe5 Dxd1 11.Vxd1 \uparrow) **9...dxe5 10.dxe5 Jb4 11.Se4! Dxd1 12.Vxd1 J4d5** získá*

bílý iniciativu hraje 13.a4! a5 14.Jc3!, a chovaje se jako ve střední hře nebo - ještě lépe - v zahájení partie! Postup bílého pochází zřejmě (opět) z dílny Jevgenije Svěšnikova.

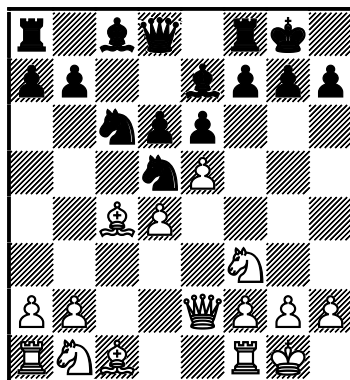


9.De2

Dáma v této struktuře patří právě sem. Na e2 je mimo dosah soupeřových figur a je velice aktivní.

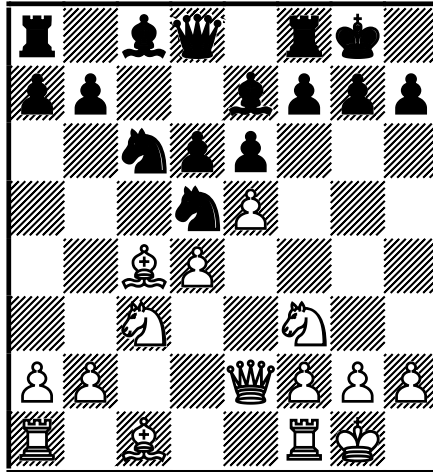
Bílek,J: po dokončení vývinu figur je již samozřejmě možnost výměny dam na pořadu dne.

9...0-0



Bílek,J: Základní pozice, hlavní varianta. V ní se od sedmdesátých let minulého století zkoušely, získávaly i ztrácely popularitu, nejrůznější pokračování.

10.Jc3



Nabízí změnu pěšcové struktury.

Bílek,J: Nejostřejší souboj slibuje další přikrmení dynamických možností bílého. Ovšem na úkor – snad můžeme prohlásit – takřka definitivního opuštění „madame Statiky“!

*Následující text nese silně subjektivní charakter. Váženému čtenáři, který má na rozebíraný problém jiný názor nebo se mu zkrátka předestřené téma z nejrůznějších příčin nebude líbit, nezdá se mu intenzita či tón kritiky, se předem omlouvám. Na mé straně zvítězila nejen snaha svěřit se, ale čtenáře snad i poučit; odradit jej zejména od velmi nekvalitní literatury a „děl“ šitých (či zde spíše „sešitých“) horkou jehlou, tedy **jakýchsi analogií filmových Zlatých malin – Anti-Oscarů**. Zmínit se ale i o plagiátorství, porušení autorských práv, z pohledu když už ne trestního, tedy morálního.*

*Bylo by snad i zábavné, možná i k smíchu, kdyby...nebylo k pláči! Mezinárodní mistr Richard Biolek ve svém (promiňte mi prosím vážený čtenáři až dysfemistické vyjádření) neuvěřitelném a nebezpečném knižním škváru, zcela jistě však kompilaci, „Šachová zahájení Polootevřené hry“ (vydáno vlastním nákladem, 2013), odsuzuje tento postup, jenž ve skutečnosti nejvíce ze všech tahů kandidátů v pozici diagramu demonstruje ostré souboje dynamických a statických faktorů boje. Autor kompilátu píše (cituji): „...a bílému zůstane slabina na c3...“ (myšleno po 10...Jxc3 11.bxc3 dxe5 12.dxe5). Dodat něco podstatného, kritického, **nějaké „ale“**, k tomuto pravdivému, nikoli však autorovu kompletnímu osvětlení problému (zde dlí onen pověstný zakopaný pes, protože polopravda je často horší než samotná černočerná lež) by, doufám, dokázal již nejen leckterý laskavý čtenář mých lekcí a prací, ale i mladý nebo i jinak ještě bojem nezocelený svěřenec. Víme, že existují dynamické faktory boje (vývin, iniciativa, útok) a naproti nim Statika (materiál a...třeba dokonalá pěšcová struktura)? To by podle mého měl již tušit nejméně šachista, řekněme, od ratingu 1700 výše. Nejprincipiálnější postup 10.Jc3 používal „šachový genetik“ a vpravdě teoretický mág*

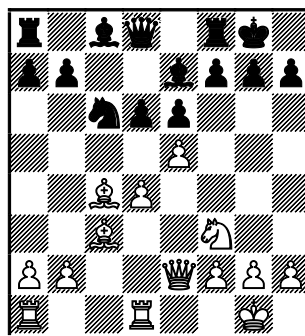
Jevgenij Svěšnikov už od sedmdesátých let minulého století, a to s velkými úspěchy! Že by nevěděl „o slabině na c3?“ Ale jistě, věděl :-). Situace se má prostě tak, že bílí, měníce v dané chvíli nejaktivnější černou figuru a budoucí forpost, vrhnou v dalším průběhu pokud možno největší počet svých sil na královské křídlo. Předpoklady pro útok na soupeřova krále mají bílí jistě reálné.

Na závěr delší poznámky je snad nutné ještě dodat „bod 2“. Z výše uvedeného úhlu pohledu je na tom dokonce autor „díla“ možná i nevinně, citace je „odpustitelná“. Vždyť pěšec c3 je opravdu sláb :-). Porušil však daleko závažnější „paragraf trestního zákona“ týkající se autorského díla! Původní glosy a zejména analýzy variant skvělého teoretika GM Doriana Rogozenka k partii Rublevskij,S versus Hulak,K, Istanbul, 2003, jsou totiž autorem přeloženy, opsány, zkráceny a vloženy do námi pranýřované knihy, aniž by se původce o tomto zmiňoval! Námi kritizovaná poznámka o slabosti pěšce c3 je podle mého nešťastně formulovanou parafrází, jež navíc ani nereflektuje další Rogozenkovy názory na agresivní vývinový tah 10.Jc3, které vyjadřoval na jiných místech, v jiných svých analýzách či knihách! Tyto jsou podle mého přesnější a poskytují nezkreslený pohled na 10. tah bílého.

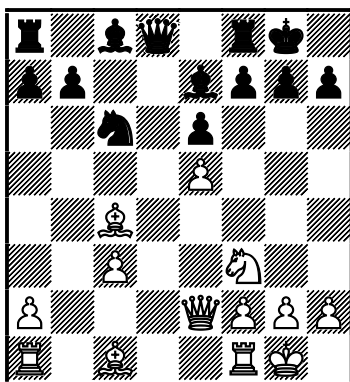
Více napětí v pozici drželo **10.Vd1**.

Bílek,J: 10.Ve1; 10.a3; 10.De4; v současnosti je zřejmě největším favoritem stará, sympatická a pružná centralizace věže **10.Vd1**. Bílý, samozřejmě s pokračujícím vývinem (!), překrývá strategicky důležitý bod d4 a mimo jiné chystá dokončit vývin figur dámského křídla, aniž by jej oslabil a sázel tedy na jednu jedinou dynamickou kartu: 11.Sd2, 12.Jc3 Jxc3 13.Sxc3. V řadě pozic nemůže být nijakých námitek ani vůči transformaci pevné pěšcové struktury v centru po e5xd6. Vpravdě nádherné nové ideje do pozice vkládají hlavně věrní přívrženci Alapinovy varianty GM Duško Pavasovič a můj šachový guru GM Sergej Tivjakov.

Poznámka: více o celé variantě se bude mít čtenář možnost dozvědět ve druhém dílu rubriky „Štít a Meč“ na našich stránkách.

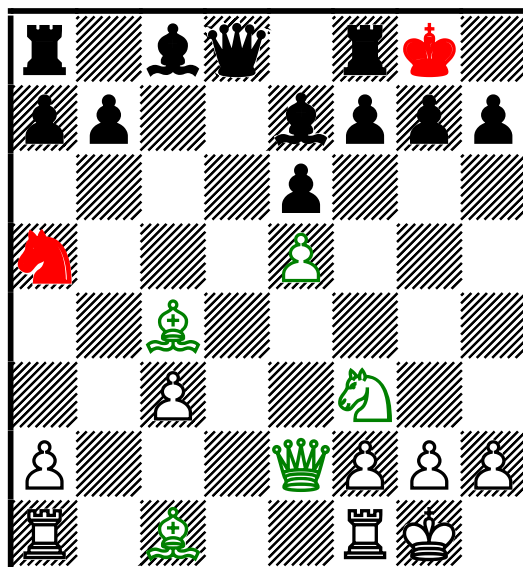


10...Jxc3 [=10...dxe5 11.dxe5 Jxc3 12.bxc3] 11.bxc3 dxe5 12.dxe5



Pozice na desce se zjednodušila a vyjasnila. Bílý má prostorovou převahu, hlavně díky pěšci e5. Také je na jeho straně určitý náskok ve vývinu, neboť bělopolného střelce černého nelze vyvinout jedním tahem. Na druhé straně není pěšcová struktura černého pokažená a v jeho pozici se těžko dají nalézt nějaké slabiny. Pozice je v rovnováze a záleží na tom, kdo se lépe zhostí svých úkolů. Pro bílého je plán jasný - pomocí aktivity figur znepříjemnit soupeři dokončení vývinu a případně vyvinout nějaký útok na KK soupeře, kde pěšec e5 vytváří onu prostorovou převahu. Černý může naopak směle měnit figury, odrážet hrozby soupeře a dokončovat vývin. V dalším průběhu uvidíme, kdo naplnil lépe rozumný plán.

12...Ja5?!



Šlápnutí zcela mimo správnou trasu! Jezdec skáče na kraj desky a naopak pomáhá soupeři s vytvořením nějakých hrozeb proti černému králi a znepríjemněním vývinu. Rozumné bylo 12...b6 nebo 12...Dc7.

„?“ Bílek,J: Vysloveně hloupé pokračování! Vždyť bělopolný střelec netouží po ničem jiném tolik, jako po úkroku vzad, na d3! Černý jej „vyhání“ tam, kam beztak dychtí se ve svém životě podívat...a to jistě nikoli pouze jako turista :-)) - na královské křídlo. A nejde prosím o mauzoleum, kam tak prahne zavítat. Černý král ještě není po smrti, není ani pokořen, na stavby monumentálních hrobek je brzy! Bojový duch střelce přemístivšího se na d3 (jako skoro ve všech variantách systému) významně přispívá i k morálce celého útočného komanda. (Zvýrazněno na diagramu příznačně vojenskou zelenou barvou :-))

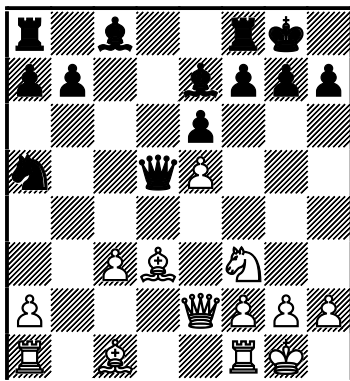
Okomentujme však nyní dění na desce z hlediska přípravy na partii! Toto je totiž, alespoň podle mého soudu, přesně místo partie kde se ukazuje, jak málo černý rozumí problémům pozice; jak poskrovnu věnoval času přípravě na partii. Domnívám se (i vzhledem k pohledu do jeho databáze partií), že zde jeho teoretické znalosti končily, ale, bohužel...nejen ony! Černý totiž nepostihuje ani podstatu pozice. Předchozí tahy znal, měl je uloženy v paměti. Nu, a vlastní tvorbu v partii začíná pozičním zločinem, nikoli jen nějakým přehmatem. Kdo z Vás, vážení čtenáři, pracuje často nebo alespoň občas s počítačovými databázemi (těm z Vás, dnes již jen několika desítkám „nepřátel strojů“, mohu vzkázat snad již nikoli dokola opakované zvěsti o naprosté nezbytnosti studia s nimi, ale spíše to, že prostě nejde o nic jiného, než velkou encyklopedii :-)), jistě i ví, jaké hrůzy na nás z nich občas vykukují. Přesto všechno se mi podařilo najít jen jednu jedinou partii, v níž se jezdcový skok na kraj desky vyskytl!

Výkřikem módy počátku 21. století bylo oprášení starého, ale navýsost logického pokračování 12...Da5. Viz analýza v druhé části této lekce.

13.Sd3± Samozřejmě nepřipouští výměnu figur, která by byla v rozporu se zájmy bílého, a přesouvá střelce na diagonálu, kde je nebezpečný černému králi. Naopak jezdec na a5 žádný úkol neplní.

Bílek,J: můj hodnotící znak pozice by byl k černému podstatně krutější :-))

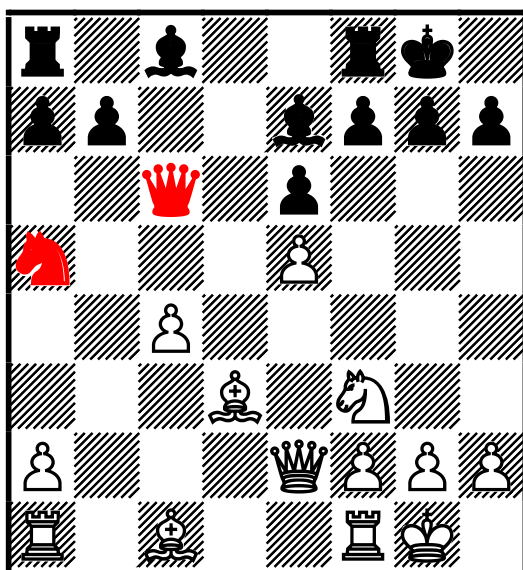
13...Dd5?!



Co zde dáma pohledává? Uprostřed střední hry pro ni toto pole rozhodně není bezpečné a tento tah tedy vede k dalším ztrátám času. Lepší možnosti byly 13...Dc7 či 13...Sd7.

14.c4?! Využívá soupeřovy nepřesnosti, ale zdá se, že to šlo učinit lépe!
[14.Vd1↑]

14...Dc6?!

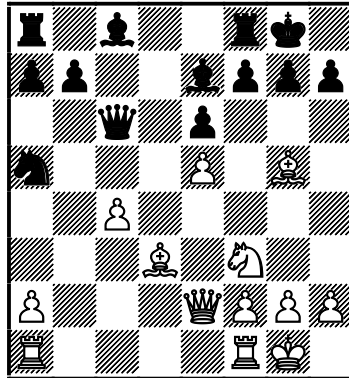


Do třetice nepovedených tahů. Ani na c6 nebude mít evidentně černá královna klid a tak se jedná o další ztrátu času, v pořadí již (též) třetí...
[14...Dc5 15.Se3 Dc7± či 15.Vb1±]

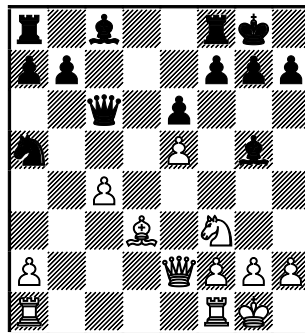
15.Sd2

Bílý hraje rozumně, dokončuje vývin (s přispěním soupeře) a chystá se na útok proti černému králi. Černý je naopak nucen vinou několika nepovedených tahů přešlapovat na místě.

[**♞15.Sg5!**

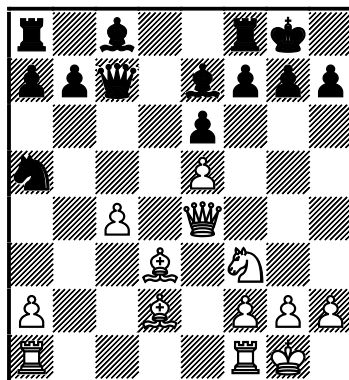


Přímočarý postup, který by již nadělal černému velké problémy! Bílý hrozil odstranit strážce KK černého a poté se podívat na kobytku černému králi. 15...Sxg5 (♞15...f6! 16.exf6 Sxf6 17.Vad1↑; 15...Dc7 16.De4 g6 17.Dh4 Sxg5 18.Jxg5 h5 19.Vfe1 s jasnou převahou bílého.)



16.Sxh7+! Kxh7 17.Jxg5+ Kg6 18.Dg4 a černý král by neunikl z matové sítě bez obrovských materiálních ztrát.]

15...Dc7 16.De4?!



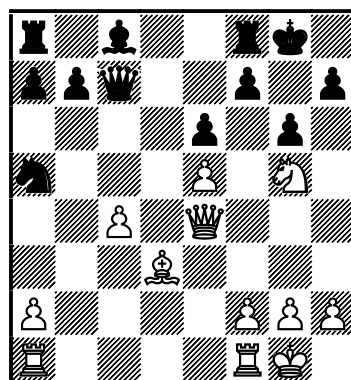
Vytváří v táboře černého slabá pole (f6, h6), ale při přesné hře je v silách černého se s těmito slabiny vypořádat. Lepší bylo soustředit síly kolem černého krále a vážné hrozby by na sebe nedaly dlouho čekat. ♞16.Jg5



16...g6 17.Vae1 → např. 17...b6?! 18.Jxh7!+-

Bílek, J: přečíslení útočných sil 4-1 či 5-2 - to by již nemusel černý král přežít. Nu, a copak víme o situacích, v nichž došlo - dochází k velkému přečíslení? „Přečíslení vede k oslabení“!

16...g6 **17.Sg5** **Sxg5** **18.Jxg5**



Bílý uskutečnil strukturálně žádoucí výměnu střelců, protože obránce slabých bodů kolem černého krále zmizel, a naopak zůstal na desce statista

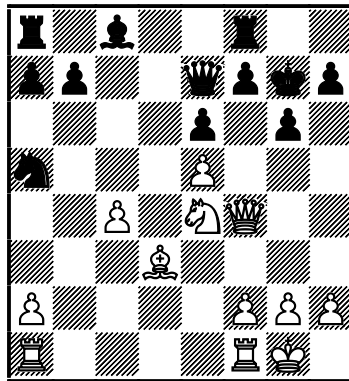
c8. S touto výměnou, ale zároveň poněkud klesl i útočný potenciál a černý získal šance na úspěšnou obranu.

18...Kg7?! Umožňuje bílému vhodně přeskupit síly a útok začne s plnou silou nanovo.

[**⚭18...h6!** Nesmírně důležitý (mimo jiné i profylaktický) postup! Bylo nezbytné jezdece vyhnat ihned, aby nemohl jedním skokem zaujmout pole e4, kde se stane pánem na šachovnici, jak se tomu stane v partii. **19.Jf3 Sd7 20.Df4 Sc6=** s obranyschopnou pozicí.]

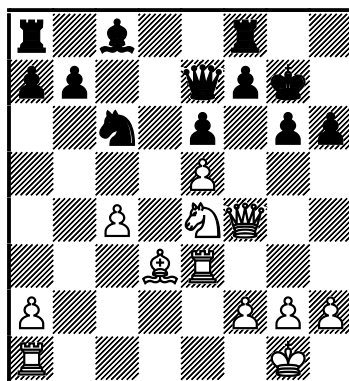
19.Df4 De7?! [Nutné bylo hrát **19...Jc6 20.Vfe1 h6**, aby nemohl jezdec skočit na e4. **21.Jf3 b6±.**]

20.Je4±



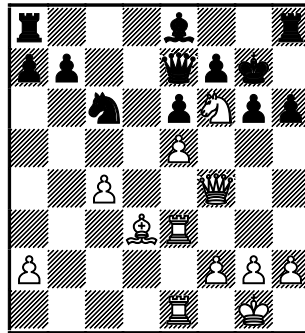
20...Jc6 Nešťastník se vrací z výletu, kde ničeho nedosáhl. **21.Vfe1** Při přesné hře již útok bílého prorazí černé obranné valy.

21...h6 22.Ve3!

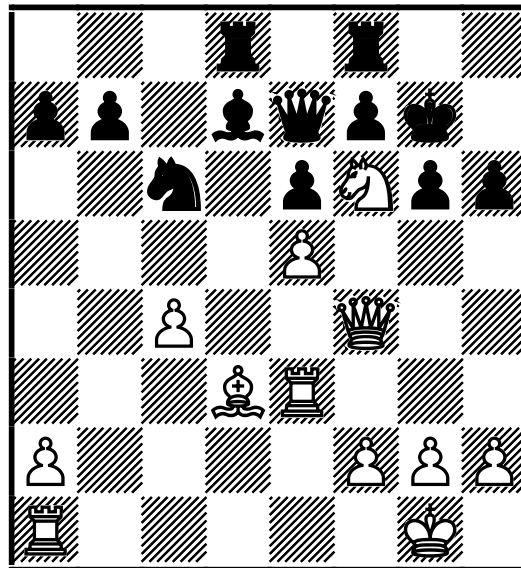


Věž využívá můstku e3, aby se mohla přesunout po třetí řadě do blízkosti černého krále.

22...Sd7 23.Jf6+- [Nebo 23.Vae1 Se8 24.Jf6 Vh8□]

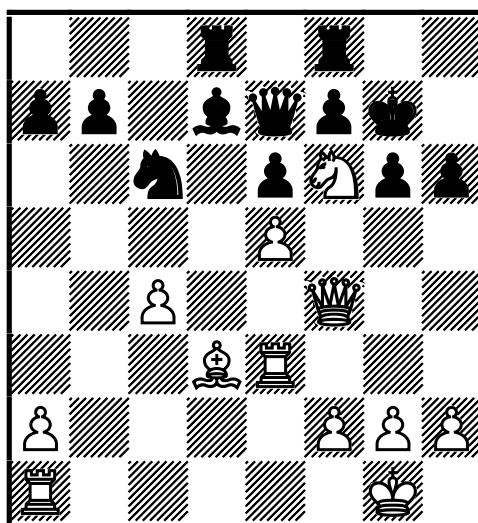


23...Vad8



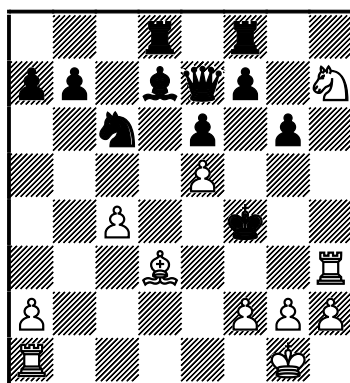
*Bílek,J: Klíčová pozice zadání pro Vás, vážený čtenáři. Pokuste se buď přímo z diagramu nebo třeba na Vaší domácí šachovnici **propočítat**, zda byste nyní odvážně obětovali nejsilnější figuru. Jestli byste zakončili partii kupříkladu matovým útokem po 24.Dxh6+ nebo byste volili jinou možnost. Ještě než se do této (věřím, že milé) činnosti pustíte, musím se zmínit o jemnějších podmínkách našeho testu propočtu variant (obrazové fixace).*

1. *předpokládejme, že času na hodinách máte dostatek či dokonce nadbytek*
2. *zdůrazňuji pro jistotu, že kameny na šachovnici nesmíte v průběhu duševního úsilí hýbat*
3. *pokud se v propočítávaných variantách vyskytnou odbočky, je třeba je též registrovat, a to za obě strany*
4. *ideálním stavem za situace, kdy soupeř operuje více možnostmi je nejprve vytýčení tahů kandidátů (TK) a následný postupný propočet*
5. *jasně se rozhodněte, zda dáte oběti zelenou či vyřknete ortel STOP*
6. *pokud situaci na desce a zadání chápete jako procvičení a jakýsi test, nenahližejte na další stránky než práci dokončíte a budete si jisti, který tah kandidát byste učinili.*



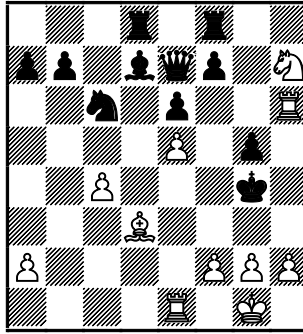
Kombinace je korektní, i když v průběhu „matové exekuce“, tedy setnutí hlavy černému králi, musíme sáhnout do zásobárny tichých tahů! To vždy bývá dvojsečná zbraň. Náročná na ovládání, protože musíme být bdělí vzhledem k častému rozšiřování obranných TK soupeře, ale zároveň velmi účinná, pokud počítáme přesně!

24.Dxh6+!! Kxh6 25.Vh3+ Kg5 [25...Kq7 26.Vh7#] 26.Jh7+ Kf4

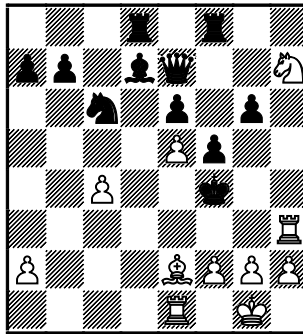


*[Straka,V; Bílek,J: nebo **26...Kq4 27.Ve1!** s úmyslem rychlého matového vedení za pomoci manévru **28.Ve4+ Kf5 29.g4#** nebo **29.Vf3#**;*

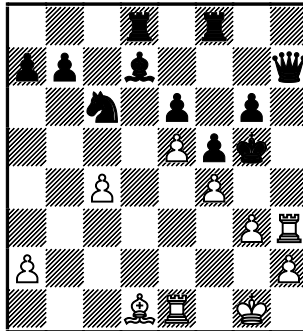
a) 27...g5 28.Vh6 (K matu tu ovšem vede i jistější, „lidštější cesta, šachovací“: 28.f3+!? či 28.Ve4+!?)



b) \square 27...f5 28.Se2+ Kf4

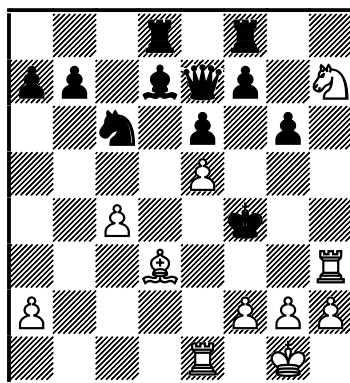


Podle mého nejtěžší moment celého propočtu! Pouze pokud jste, vážený čtenáři, objevili skvostné a drahocenné 29.Sd1 \square s nevyhnutelným matem, prošli jste naším testem na jedničku! Dxh7 30.g3+ Kg5 31.f4#



Překrásný matový obraz!]

27.Ve1!



27...Jxe5

[27...f5 28.g3+ Kg4 29.Se2+ Kxh3 30.f3 Dc5+ 31.Kh1 a 32.Sf1#; 27...g5 28.g3+ Kg4 29.Ve4+ Kf5 30.Ve3+ Kg4 31.f3+ Kxh3 32.Sf1#.]

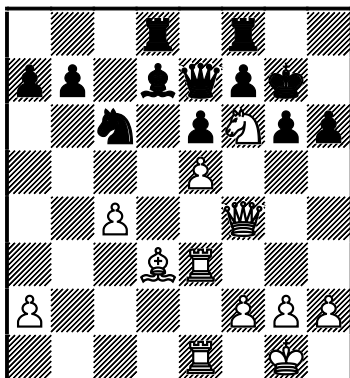
28.Ve4+ Kf5 29.g4+ Jxg4 30.Vf3#

[Správné tedy samozřejmě nebylo **23...Vad8?**, nýbrž 23...Vh8 24.Vb1 Se8 Totální „závin“ 25.h4+-.]

Résumé: Partie dospěla po zahájení do zajímavé pozice, kde byla na straně černého dobrá pěšcová struktura a pozice bez slabin (statika) a na straně bílého náskok ve vývinu a více prostoru (dynamické faktory). Černý sérií nepovedených tahů dovolil bílému, aby se chopil iniciativy, a ten mohl získat vyhranou pozici již kolem 20. tahu. Bílý však v určité chvíli dovolil černému vydechnout a rozhodl se řešit pozici jinak - vytvořením slabin kolem černého krále a odstraněním jejich obránce. Černý ovšem i poté pokračoval slabě a nechal soupeře obsadit tyto slabiny; poté již výhoda bílého pouze rostla. Ten na závěr předvedl krásnou kombinaci, která ovšem logicky vyplynula z obrovské početní převahy bílých sil na KK. Smutnými hrdiny této partie jsou pro černého jistě jeho dámský střelec a jezdec, kteří do boje vůbec nepromluvili.

Bílek, J: nezapomínejme ovšem na „prvotní kriminálnici“ překročivší zákony hry v zahájení - černé dámy, chovající se zcela nepříhodně, coby požírač temp!

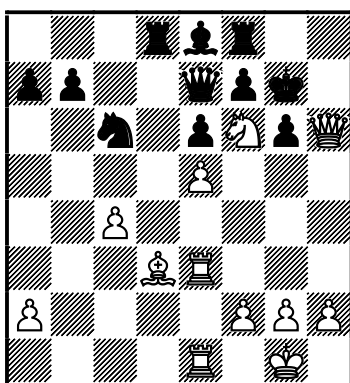
Bílek,J: Pro uvedení do správného stavu musím čtenáře upozornit, že v rámci tréninku (logického rozvíjení partie) jsem se dopustil malé lži! Nyní tedy jdu, s hlavou svěšenou, prosit o odpuštění za svoji - doufejme – jen bílou lež :-) Partie ve skutečnosti pokračovala vložkou ≤**24.Vae1**



a teprve po **24...Se8?** (**24...Vh8** **25.Je4** s ideou 26.Jd6, i když možné bylo hrát i **25.Vg3**.) sáhl bílý ke kombinaci s obětí dámy, cílem matu, motivem přečíslení útočných sil a ideou přímého zničení pěšcového krytu. (Viz opět moje práce na stránkách našeho webu - Teorie kombinace.)

Pokud jste, vážený čtenáři, zvládl předchozí kombinaci, tedy jste prošel přes minové pole tichých tahů, nemůže pro Vás již představovat problém vyrovnat se s touto jednodušší verzí, která partii ukončila doopravdy!

25.Dxh6+!!

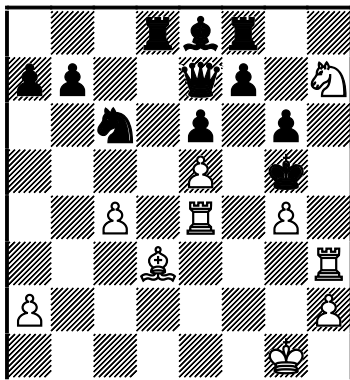


Nyní je již vše jednodušší. Matová síť se splétá v případě matového vedení „šach, šach“ mnohem prostěji, než v případě uvedeném výše.

25...Kxh6 26.Vh3+ Kg5 (26...Kq7 27.Vh7#) 27.f4+ a černý se vzdal.

(O tah rychleji matovalo **27.Jh7+!** **Kq4** /stejný osud čekal černého po **27...Kf4/ 28.Ve4+ Kf5 29.g4#.**)

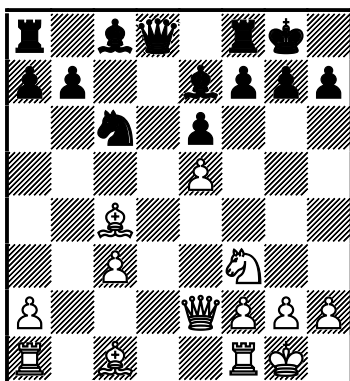
Pokud by černý nesložil zbraně, čekal by na něho potupný mat po: **27...Kxf4 28.Ve4+ Kf5 (28...Kg5 29.Vg4#) 29.g4+ Kq5 30.Jh7#**



Nepříjemný objev? Analyzujme!

Abychom z názvu lekce „Analyzujme“ neučinili ani v tomto dílu prázdný pojem, podíváme se podrobněji na favorita všech favoritů poslední doby, postup 12...Da5!

Po tazích **1.e4 c5 2.Jf3 Jc6 3.c3 Jf6 4.e5 Jd5 5.d4 cxd4 6.Sc4 e6 7.cxd4 d6 8.0-0 Se7 9.De2 0-0 10.Jc3 Jxc3 [=10...dxe5 11.dxe5 Jxc3 12.bxc3] 11.bxc3 dxe5 12.dxe5** před námi stojí pozice diagramu.



Na přelomu tisíciletí očistili a zpřesnili někteří velmistři a teoretici starý a pozapomenutý postup **12...Da5**. Toto, řekněme si rovnou, logické pokračování (vývin, kontrola bodů e5 a c3, uvolnění pole d8 pro královskou věž) zažilo své znovuzrození v 90 letech minulého století a postupně se začalo stávat nejen poměrně nepříjemnou zbraní černého, ale pro mnohé bílé pohromou, neboť relativně dlouhou dobu nemohli najít proti výpadu dámy účinný recept, když se současně tvrdohlavě drželi svého zamilovaného vývinu jezdece v 10 tahu!

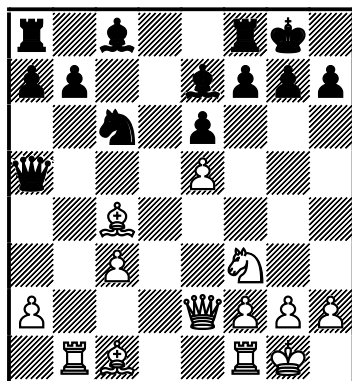
Vážnější a zainteresovanější zájemce (i když, opakuji, o systému se čtenář dozví více v sekci „Štít a Meč“) je důležité upozornit na důležitou partii Mamedjarov,S versus Ramirez Alvarez,A, 2005 (1–0, 45). Těm z Vás, vážení čtenáři, kteří rádi „stopujete módu“ s cílem dopátrat se „proč“, poté i na partii Svěšnikov,J versus Bojkovičová,N, 1997, (1/2–1/2, 22). Právě tahle partie mohla být možná onou startovací pistolí (a průběh partie i výsledek poté jasným výstřelem), která relativně starý postup 12...Da5 vrátila do hry, aby se rázem stal vážným pokušitelem principiálního 10.Jc3.

Vzpomínám si, že jsem svého času strávil desítky hodin nad tím, pokusit se pošramotit výlet dámy zejména profylaktickými (i když v dalším průběhu analýzy samozřejmě útočnými, dynamickými až dobrodružnými) metodami. To se mně ovšem tehdy podařilo jen částečně, jak může čtenář vidět alespoň na efektním i, doufám, poučném fragmentu analýzy.

Varianta si bezpochyby žije svůj život dál a vrtkavá móda skutečně nyní vývinu 10.Jc3 už tolik nepřeje, vinou hlavně módního 10.Vd1.

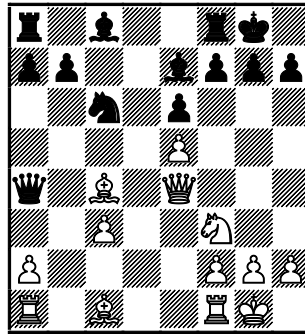
Úplné ratio v tomto ději ovšem zřejmě budeme hledat stejně těžko nebo dokonce marně, stejně jako je tomu u jiných módních trendů, v jiných oblastech lidského konání.

13.Vb1!?

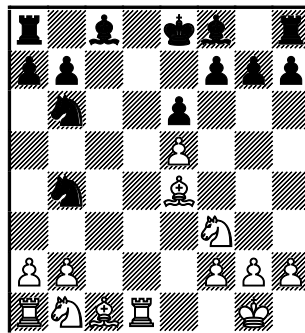


Jak jsem se dočetl a poučil, tento ostrý postup (ostatně, co myslíte, mohl bílý pozici v této chvíli traktovat jinak?) preferuje italský velmistr Michele Godena.

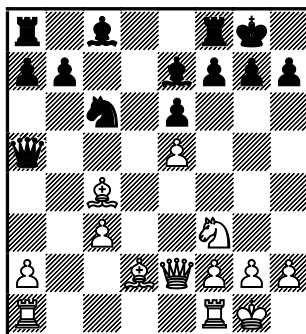
[Proti logickému postupu **13.De4** s myšlenkou Sc4-d3 (vyspělejší šachisté vědí, jak důležitá je pro rozpoutání agrese na KK druhá nejdelší úhlopříčka, stejně jako pro bílé figury strategická základna bod e4) přišli černí v době vzkříšení výpadu dámy s pěkným profylaktickým motivem **13...Da4!**



Jedna z hlavních idejí předchozího výpadu a zřejmě jeden z hlavních důvodů vzkříšení i trvalého vzrůstu popularity z teoretického pohledu (o jaké praktické partie se obliba opírala jsme si vysvětlili výše). Černý „se může domnívat“, že profylakticky čelí přesunu střelce na d3, neboť po výměně dam v centru bílý již postrádá seriózní útočné šance na KK. I toto je však slovo do prance, neboť strategické prostředky bílého jsou širší než sympatické, ale občas husarské či dokonce nekorektní útočné nájezdy proti černému králi...Dynamika bílého zde má zkrátka širší záběr, než je jen obtěžování černého krále...V tomto jde o analogickou situaci jako ve variantě, kterou jsme již výše rozebírali a teoreticky si vysvětlovali. Vzpomínáte? 8...Jb6 (místo 8...Se7) 9.Sd3 dxe5 10.dxe5 Jb4 11.Se4 Dxd1 12.Vxd1.

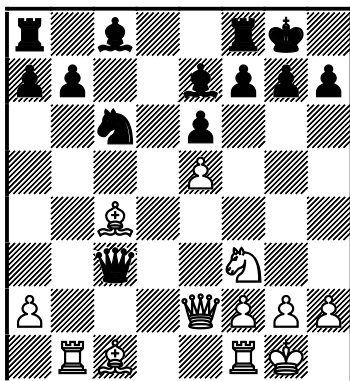


Varianta se dnes vskutku rozvíjí tempem jízdy japonského Šinkansenu. Za jednu z hlavních cest bylo dlouho možné považovat variantu začínající vývinovým tahem 14.Sg5; 13.Sd2

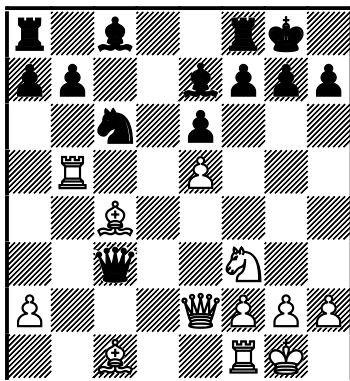


Skromný postup, který důsledně preferuje (stejně jako Alapinův systém, a v něm nejdynamičtější 10.Jc3!) rumunský velmistr Levente Vajda. Na první pohled jde o celkem nevzhledný tah, který je ale (věřte) přesně jedním z těch, který se Vám počne líbit tím více, čím déle se na něho „díváte“. (Tedy přeloženo do šachové mluvy - čím déle jej analyzujete či se s ním třeba jen trochu zabýváte. Partie výše uvedeného velmistra za studium rozhodně stojí!)]

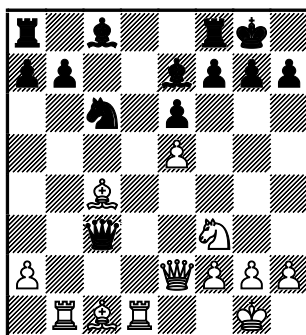
I. V První řadě jsem se pochopitelně zabýval **13...Dxc3**



14.Vb5!



Vzpomínám si, že jsem si v analýzách v devadesátých letech tohoto postupu všiml (hrozí samozřejmě 15.Sb2), ale posléze jsem se vrátil k původní profylaktické myšlence. Můj původní úmysl se snažil přidržovat profylaktické linie „Ne vývinu“ a převodu věží přes třetí řadu, přes můstek b3, resp., d3. Spočíval ve 14.Vd1!?[∞]

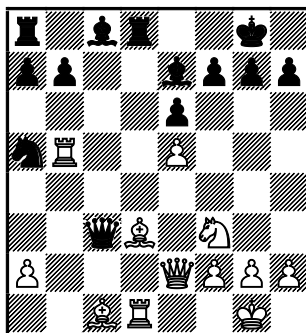


Uvádí do hry téměř poslední rezervu a brání černému v dokončení vývinu dámského křídla. Navíc, *obě* bílé věže se mohou nyní pokusit zapracovat přes třetí řadu. 14.Vb3.

14...Jd4?!

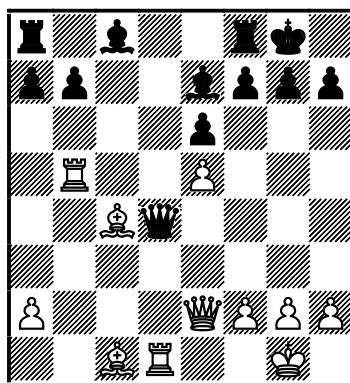
Další ztráta času! Černý zjevně neviděl jiného východiska z problémů. Než ztratit dámu (co dokonce krále? :-), lépe ztratit nějaké to vývinové tempo. V takto otevřené pozici ovšem už může jít o sebevraždu. Další průběh partie zaslouží jistě přehrát! I když sledujeme pouze bleskovou partii, můžeme se i z ní náramně poučit. Pěkně totiž ilustruje útočné, dynamické možnosti bílého v této variantě.

(Taktická pointa se vyjeví po 14...a6? 15.Sb2; ♞14...Ja5 15.Sd3 Vd8 16.Vd1



Není moc dobře vidět, jak bez ústupků v jiných oblastech řešit problémy černého s $xDc3$, $xJa5$, $xVa8$, $xSc8$. Bílý jaksi nenápadně, ale přitom s obrovskou akcelerací (i v tom je skryta síla postupu 13.Vb1) dokončuje vývin a centralizuje síly, již s myšlenkou jejich rychlého převodu na KK. Soudím (podle roku, kdy byla partie hrána), že černý neměl následující manévr připravený z domova, tedy nešlo o přípravu na partii. Transformaci pozice volil prostě proto, že neviděl jiné schůdné cesty. Nu, všechna čest jeho citu pro bezpečí i chladnokrevnosti. Partie skončila remízou ve 29. tahu, ovšem bílý měl podle mého po 16...Vxd3!? 17.Dxd3 Dxd3 18.Vxd3 b6± pořád nikoli jen drobné šance malou materiální výhodou uplatnit. 1/2–1/2 Godena,M (2550) vs Jankovič,A, (2477) 2004, /29/.)

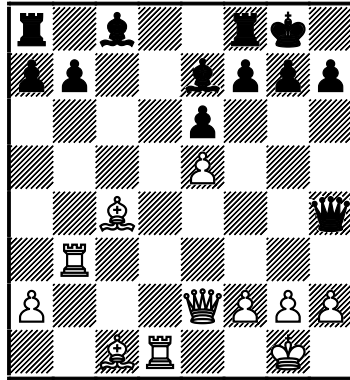
15.Jxd4 Dxd4 16.Vd1☉



Chutné vývinové tempo! Učím své svěřence podobné tahy považovat za malé vítězství, méně zkušené dokonce za „malý bod“. I toto by měla podle mého být - vážený čtenáři - pomůcka a možná jistá cesta k tomu, aby zákony vývinu a centralizace vešly do našeho krevního řečiště (tedy podvědomí) rychle a bez újmy!

16...Dh4☐

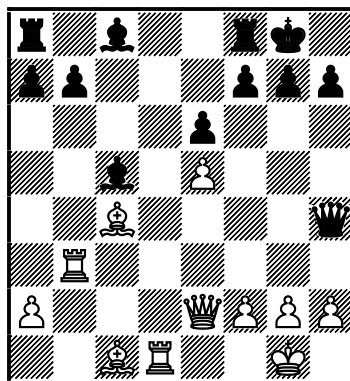
Pokud by se černý domníval, že propuštěním dámy na KK vyhrál v loterii, protože nejsilnější figura svého krále přece musí ochránit, potom špatně vyhodnocuje situaci na desce! Bílý má stále dost prostředků dámu pronásledovat, a tím získávat zároveň další a další útočná (po vývinových následují právě tato) tempa! Další postup černého nám ale už vše vyjasní. Černý ve skutečnosti na dámu myslí a jakousi okružní trasou ji přece jen mezi své dostane. V šachu jde však o hlavu primárně králi... **17.Vb3!**



Před námi stojí pozice IDEÁL. Té by chtěl bílý jistě dosahovat ve variantě s 13.Vb1 a obětí pěšce c3 častěji, nejlépe permanentně. Pěšec, jemuž jsme v této lekci věnovali již tolik prostoru i nejrůznějších úvah, bílému na třetí horizontále v rozvinutí bleskové akce na KK nyní nebrání, neboť se stal pamlskem žravé černé dámy. A tak můžeme snad pokračování partie přirovnat ke skvostným klenotům Alechinovým, známým i z nejrůznějších jeho simultánních produkcí.

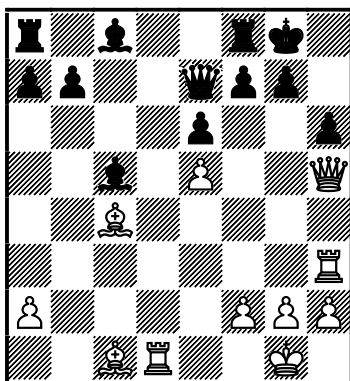
Poznámka: o pojmu „bleskový útok“ či „náhlý útok“, i proč je často spojován se jménem geniálního čtvrtého mistra světa, se můžete dočíst dokonce na několika místech mých prací uveřejněných na webových stránkách.

17...Sc5??



Postup šachových začátečníků již tak trochu předbíhá a poodhaluje téma naší příští lekce „Analyzujme“! Ztráta dalšího času, odvedení obranné síly od krále za cenu vytvoření jakéhosi pofiderního kombinačního úderu (ale spíše „jen“ uvolnění místa pro přejedenou turistku v černém táboře), to není dobrá vizitka černého, ač tehdy teprve šestnáctiletého chlapce, dnes ovšem již předního italského velmistra. 17...Vd8□.

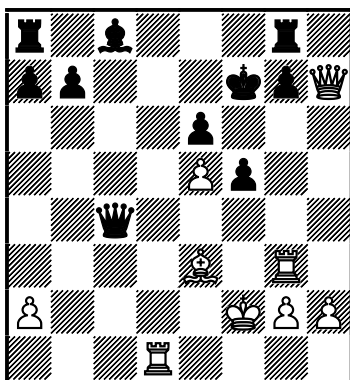
18.Vh3!+- De7 19.Dh5 h6



20.Sxh6

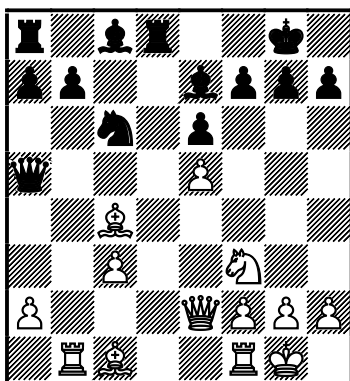
Kombinace s ideou přímého zničení pěšcového krytu zde není výsledkem momentální slabší chvíle černého, ale soustavného tlaku - od prvních tahů partie. (1–0 Godena,M (2505) vs Vocaturu,D, (2358), Itálie, 2006). Je pozoruhodné, že i v bleskové partii nachází italský velmistr Michele Godena až do kapitulace soupeře skoro stále jen ta nejsilnější pokračování!

20...f5 21.Sg5 Sxf2+ 22.Kxf2 [22.Kh1!] 22...Dc5+ 23.Se3 Dxc4 24.Dh7+ Kf7 25.Vg3 Vg8



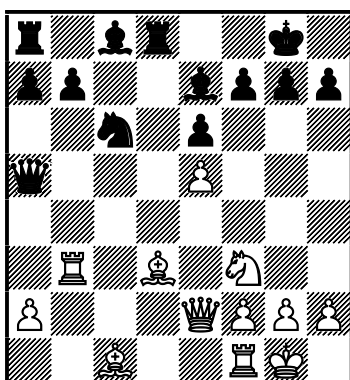
Bílý matí třetím tahem. Úkol pro Vás, vážený čtenáři. Čím rychleji naladíte svůj taktický postřeh na správnou frekvenci, tím samozřejmě lépe.

II. Základním pokračováním je pochopitelně i profylaktické a na první pohled solidnější **13...Vd8!?**

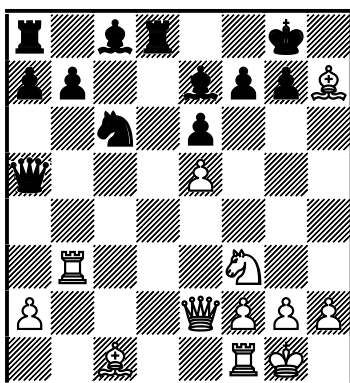


a nyní například: **14.Sd3** [**14.De4!?**] **14...Dxc3** **15.Vb3** [I zde se nabízí **15.Vd1!?**Ⓒ]

15...Da5



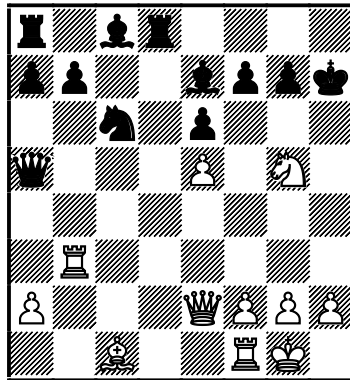
Je v daném postavení možné využít rozestavení útočných sil bílého? To musí prokázat až detailní analýza! **16.Sxh7+!?**



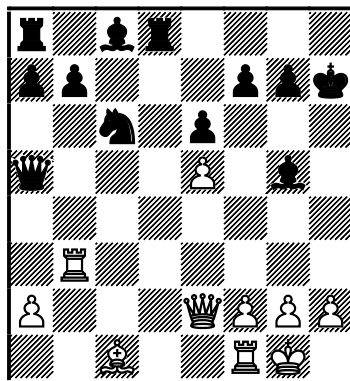
Hlavní předmět naší analýzy i první TK, který samozřejmě nesmíme pustit ze zřetele. Podle mého zcela logická myšlenka navazuje na celou předchozí hru bílého. Byl by ovšem omyl domnívat se, že „logické navázání“ zajišťuje bílému automaticky matový útok či vyhrané postavení. Ne! Jde ovšem o výtečný předmět tréninkové analýzy nebo - pro opravdu hráče vel/mistrovské úrovně - zrovna tréninkového propočtu.

16...Kxh7 17.Jg5+

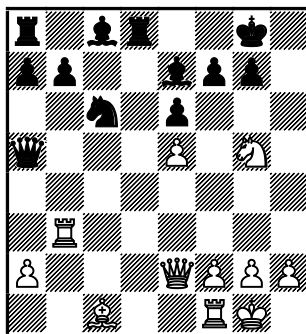
Poznámka: z psychologického hlediska je zajímavá otázka, jakou možnost z pěti TK černého, které má podle pravidel k dispozici, by sledovaný subjekt propočítával jako první, druhý, atd. Pokud mohu soudit, úvahy na toto téma jsem v literatuře zahlédl pouze u Marka Dvoreckého a snad Alexeje Suetina či výše zmiňovaného Nikolaje Krogiuse, který se psychologii šachistova myšlení a šachisty při partii zabýval plánovitě, na vědecké úrovni. Jen ještě dodám, že i dle mého soudu „jediné správné řešení“ zde neexistuje, přestože kupříkladu zrovna mne by velmi zajímalo, jak by se pořadí propočtu či úvah nad tahy lišilo u nejsilnějších hráčů současnosti nebo třeba i minulosti! Zřejmé je jen jedno. Tři TK by myslí silných šachistů jen kmitly, jejich odsunutí (či vyřešení, jak chcete) by trvalo několik vteřin, nanejvýše desítky vteřin...



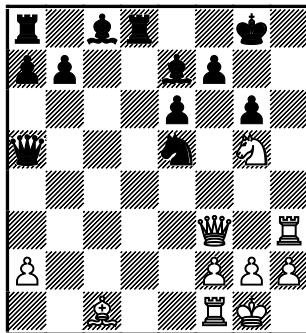
17...Sxg5



[Zkoumat zde bezpodmínečně musíme i 17...Kq8!?

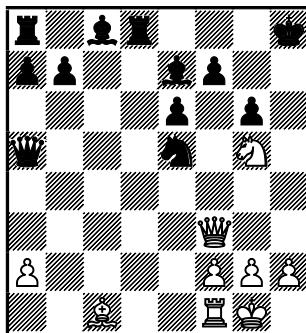


18.Vh3. Hrozí kombinační úder s ideou zavlčení krále 19.Vh8+! (18.Dh5? Sxg5 19.Sxg5 Dxe5 20.Vh3 f6--+) 18...g6 (18...Sxg5? 19.Sxg5+-) 19.Df3 Jxe5

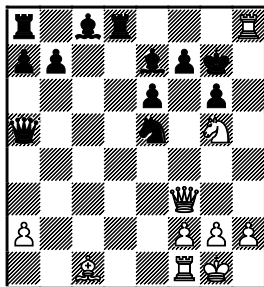


20.Vh8+ (20.Df4?! Sxg5 21.Dxg5 Jf3+! 22.Vxf3 Dxg5 23.Sxg5 Vd5 24.Sf6 e5̄)

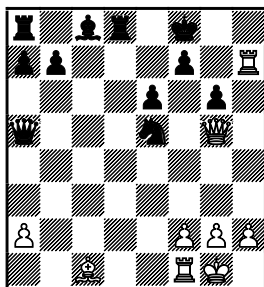
20...Kxh8



(Pěknou možnost tréninkového propočtu skýtá /i zde můžete vážený čtenáři přezkoušet své schopnosti/: 20...Kg7?

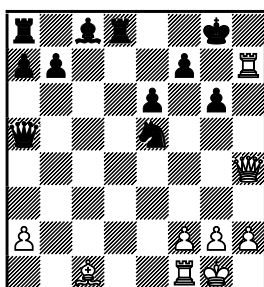


Jak dopadnou zápletky po oboustranně nejpřesnější hře? Je hodnotící znak u předchozího tahu správný nebo s ním nemůžete souhlasit? 21.Vh7+ Kf8 /21...Kg8? 22.Dh3+/- 22.Df4 /Ještě robustnější je pokračovat v útoku \triangleleft 22.Dg3 , kde si černý nemůže ulevit výměnou dam za pomoci taktické operace v hlavní variantě./ 22...Sxg5 /Po 22...f6? vyhrává okamžitě vynucený manévr s obětí, tedy kombinace po 23.Vh8+ Kg7 24.Jxe6+!/ 23.Dxg5



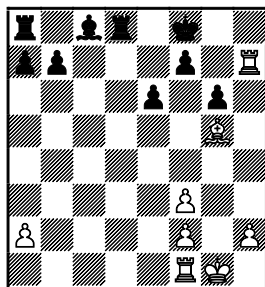
23...Jf3+ \square Tento taktický úder nám v propočtu nesmí uniknout!

/23...Kg8? 24.Dh6+- nebo =24.Dh4+-



xVd8. 24...Jf3+ 25.gxf3 Dc3 26.Sa3! s myšlenkou například 27.Vb1 a 28.Sb2./

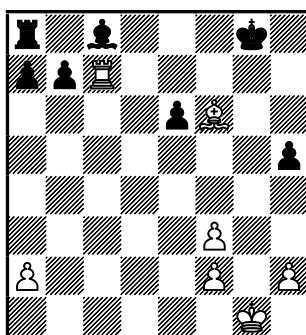
24.gxf3 Dxg5+ 25.Sxg5→



Jak byste hodnotili tuto pozici na konci propočítané varianty? Prozkoumejme situaci na diagramu. Hrozí ztráta věže, ale za hrozbu je třeba považovat i vytvoření útočné konstrukce Vh7+Sf6. Černý zde má těžké problémy, i když jistá šance vyklouznout by mu ještě zůstala. Velmi *silný šachista* s dostatkem času na hodinách by měl ovšem *počítat dále!* Varianty schopné poddávat se propočtu pokračují! Černý má k dispozici dva TK:

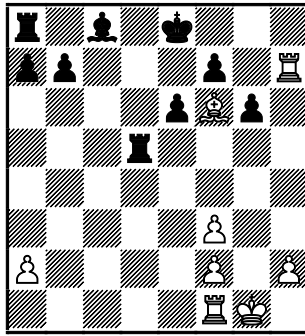
25...Vd5

/25...Kg8; napadá věž, ale ve skutečnosti král svoje postavení činí ještě méně bezpečným. 26.Vh4, hrozí 27.Sf6 a matem v následujícím tahu. 26...f6□ 27.Sxf6 Vd5 28.Vc1! Vh5. Je třeba bránit se vytvoření tzv. harmoniky na sedmé řadě. Navíc si černý musí ulevit výměnou. 29.Vxh5 gxh5 30.Vc7±

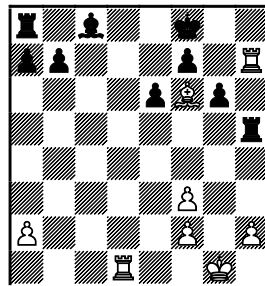


Domnívám se, že až zde by jeden z vynucených manévrů skončil. Pozici bychom měli zhodnotit. Za materiální rovnováhy má bílý obě své figury aktivní, černý král je odříznut a stále v jistém nebezpečí; černý ještě musí věnovat čas dokončení - či počátku :-) vývinu figur. Pravda, jisté naděje na záchranu mu dávají různobarevní střelci na šachovnici, což v pozici diagramu rozhodně není přehnaný či hypotetický blábol :-)./

26.Sf6 Ke8□

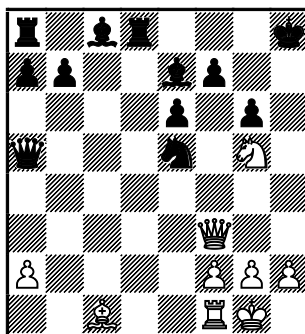


/Pěkná je i varianta 26...Vh5? 27.Vd1!+/-/

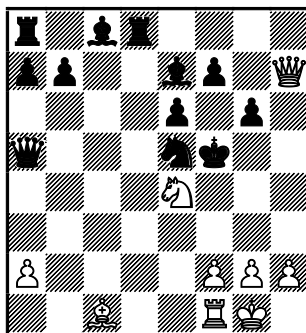


27.Vh8+ Kd7 28.Vc1! e5 □ xe6 29.Sg5!? /29.Vf8!± Ke6?! 30.Sg7+/-/ s hrozbou 30.Vd8+ Ke6 31.Vdxc8.)

Černý je tedy nucen kombinaci – oběť věže akceptovat: 20...Kxh8.

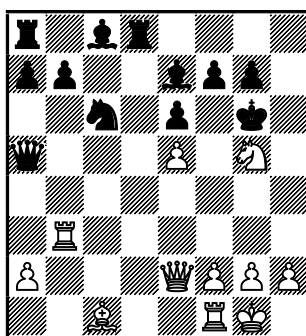


21.Dh3+ Kg7 □ 22.Dh7+ Kf6 23.Je4+ Kf5=



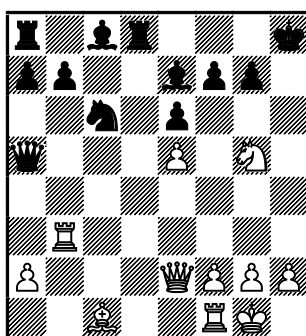
Pozice je v dynamické rovnováze! Bílý má právě takový počet útočných sil, aby vynutil remízu věčným šachem. 24.Jg3+ Kf6 25.Je4+ Kf5.

17...Kg6??



18.Vh3+- nebo 18.De4++-.

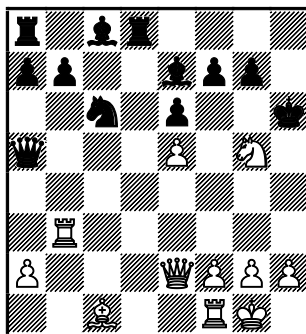
17...Kh8??



Čtvrtá možnost černého se výtečně hodí k vysvětlení rozdílů mezi vynuceným manévrem a vynuceným manévrem s obětí!

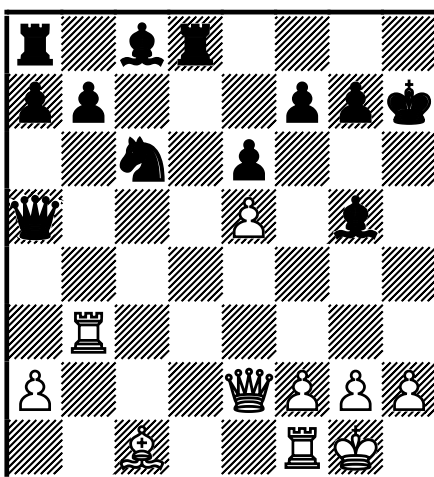
18.Vh3++- (=18.Dh5++-) 18...Kg8 19.Vh8+!? (⊔19.Dh5) 19...Kxh8 20.Dh5+ Kg8 21.Dh7+ Kf8 22.Dh8.

17...Kh6??



Je zajímavé, že nejsilnější odpovědi bílého nyní nesouvisejí s využitím taktického prostředku odtažného napadení. Bílý vyhraje nejrychleji po 18.De4, přičemž kontrola bodů h7, g6 a h4 mu zajišťuje forsírovaný mat.]

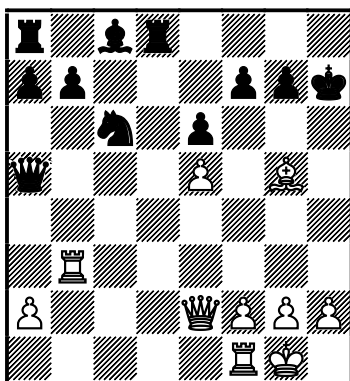
Nyní se však vraťme k pozici po druhé hratelné odpovědi černého!
17...Sxg5



Jaké možnosti má bílý k dispozici? Po kratší úvaze dojdeme nevyhnutelně k závěru, že zkoumat musíme nikoli jen jedinou, ale hned dvě!

Varianta první

18.Sxg5!?



Oběť druhé lehké figury - TK 18.Vh3+ rozebíráme v druhém rozvětvení. Stejně by tomu mělo být, pokud byste takovou pozici před sebou měli v turnajové partii!

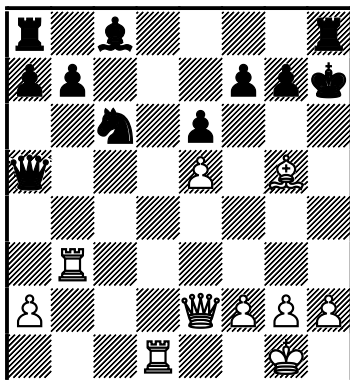
Poznámka: podle mého je opět přísně individuální záležitostí, kterou z obou možností bychom v praktické partii zkoumali jako první, i když jsem si téměř jist, že přednost by zde v drtivé většině případů dostal právě tento klidnější postup. („Hráč chce získat co nejdříve jistotu, že má k dispozici za obětovanou figuru dostatečně silný útok“ nebo „Hráč chce získat co nejdříve jistotu, že má k dispozici za dvě obětované figury dostatečně silný útok“.) :-) Jak byste, vážení čtenáři, postupovali vy? Který tah kandidát byste zkoumali jako první?

18...Vh8! Velmi, velmi silné a předvídaté, jak udivíme dále.

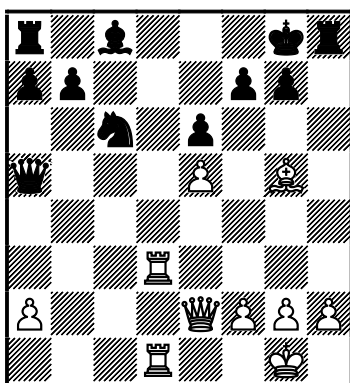
[Nikoli 18...Kg8?! 19.Vh3 Dxe5 □ 20.Dxe5 Jxe5 21.Sxd8 Sd7 22.Sc7±]

19.Vd1! Příchod (poslední) rezervy do hry a profylaxe proti stejnému počínání soupeře! Obsazením OL „d“ navíc bílý nepřímo kryje pěšce e5, tedy též plnocennou útočnou jednotku.

[Hrozí strašlivé, i když „tiché“ 20.Sf6 a přesun těžkotonážníků na KK by rychle rozhodl: 20...Kg8 (20...gxf6 21.Dh5+ /=21.Dg4/ 21...Kg7 22.Vg3+) 21.Dg4 Vh7 (21...g6 22.Vh3) 22.Vh3.]



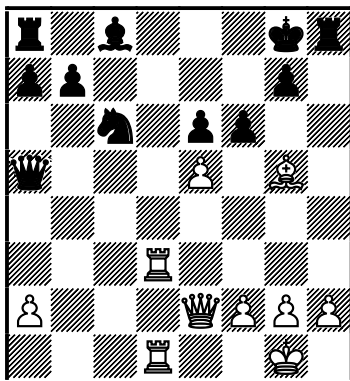
19...Kg8! 20.Vbd3 s myšlenkou 21.h4↑.



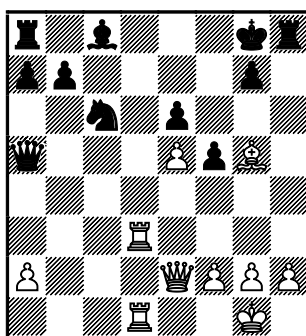
Bílý se tvrdě drží původní strategické linie! Spolu s dokončením vývinu do centra se pokouší i bránit soupeři v tomtéž. V pozici diagramu má za obětovanou figuru nepopiratelnou kompenzaci, otázkou však zůstává, zda může pomýšlet i na více. K větší spokojenosti by potřeboval krýt střelce (důvod se záhy dozvíme) a zároveň si snad i vytvořit okénko pro krále. V této chvíli se zdá, že černý odrazil (díky skvostnému 18. a 19. tahu) první vlnu útoku a kompenzace bílého je jistěna „jen“ tzv. profylaxí v útoku. Nu ale, vždyť se podívejme...jak má černý vlastně pokračovat?

S obecnými úvahami při rozlousknutí tohoto problému nevystačíme! Je nutný další pečlivý rozbor!

20...f6

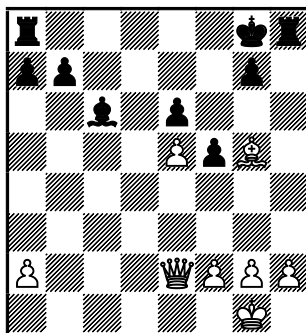


[Podle mého je v daném postavení nejpřesnější cestou kombinace (tzv. pasivní oběť) s cílem vrácení získaného materiálu: ♞20...f5!



(Pozor na obrazovou fixaci, o které se v tomto dílu zmiňujeme. V takovýchto pozicích se velmi často chybuje. Mezi černou dámou a střelcem na páté řadě stojí v pozici diagramu dva pěšci! A přesto po 21.exf6?? bílý prohraje skrze 21...Dxg5!) Věc se má totiž teď tak, že bílý se nadále nemůže držet mé původní myšlenky profylaktického bránění či omezování vývinu černého (většinou tedy figur DK). Figur na desce ubylo, a ač není na první pohled vidět, jak má černý zbylé síly vyvinout, metody již jistě existují. Kupříkladu přes ústup dámy s dalším a7-a5, Va8-a6 a podobně. Protože ještě navíc bílý neoperuje přímými hrozbami, je nucen „jít do výměn“, transformace a přijmout tak vlastně kombinační úmysl soupeře.

21.Vd8+ Jxd8 22.Vxd8+ Dxd8 23.Sxd8 Sd7! Jinak by se problémový střelec nemusel opět dostat do hry! 24.Sg5 Sc6



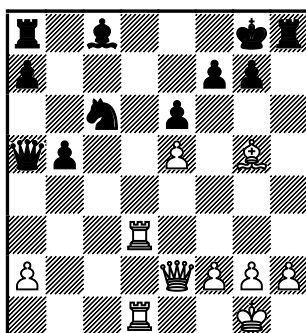
Před námi stojí pozice, kterou rozhodně není prostému smrtelníkovi dáno jednoduše zhodnotit. Má v sobě totiž mj. jakousi „ambivalentní nálož“. Pokuším se vysvětlit: Vše je založeno na paradoxu týkajícího se různobarevných střelců na šachovnici. Víme, že zatímco ve střední hře je takový stav na desce velmi často příznakem ostré hry, v koncovce je tomu právě naopak. Zde nám k problému RS přibyl ještě i souboj dámy proti dvěma věžím.

Poznámka: i tímto tématem se učební materiál na našich stránkách zabývá!

I taková situace se dá zobecnit a existují povšechné teze, jak se v podobných pozicích chovat a jak je hodnotit. Jak byste, vážený čtenáři, hodnotil pozici na posledním diagramu Vy?

Podle mého soudu je pozice v rovnováze, ale přitom se na desce ještě může rozpoutat poměrně ostrý střet! Bílý je silný po černých polích, černý po opačných, přičemž jeho pozici doslova jako hlavní nosný pilíř vyztužuje forpost Sc6 nebo Sd5. Bílý je zde doslova povinen hrát aktivně, svoji dámu přesunout do černého tábora a snažit se „téměř“ za každou cenu oslabit pozici nepřátelského krále. Proč píše „téměř“ nikoli téměř? Ani bílý totiž nesmí svou agresivitu přepálit. (Pokud by nevhodně pohnul kupříkladu pěšci „h“ i „g“, odkryl by pozici vlastního krále s možnými fatálními důsledky.)

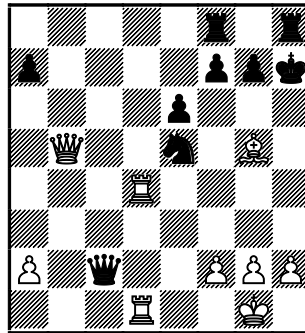
20...b5



Rád by pokračoval ve vývinu, ale zároveň černý: 1/ alespoň na čas zakrývá dámě dohled nad pátou řadou, tedy i vliv v centru desky; 2/ oslabuje úhlopříčku h1–a8, mj. se tedy stává vratkým i postavení jezdce. 21.Df3

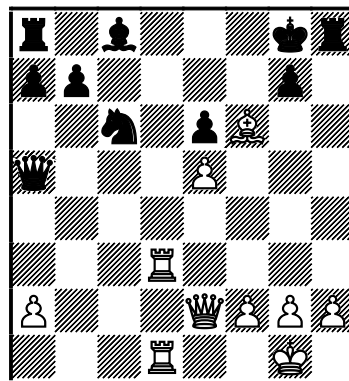
(Pokud jde bílému o výhodu, ani zde ani v jiných podobných variantách nemůže bílého plně uspokojovat transformace po přijetí protioběti figury: 21.Vd8+ Jxd8 22.Vxd8+ Dxd8□ 23.Sxd8 Sb7 24.Sg5 a6; a tu dokonce za situace nepříliš vhodného rozestavení pěšců DK (různobarevné střelci, slabost komplexu černých polí) si černý nemůže ztěžovat. Více o tomto druhu pozice, resp. materiálním poměru na desce, najde čtenář ve variantě 20...f5.)

Hra se může dále vyvíjet třeba takto: 21...Sb7 22.Vd7 Jxe5 23.Dxb7 Vf8 24.Vd8 Kh7 25.V8d6 Da4 26.V6d4 Dc2! (26...Dxa2? 27.Se7 Ve8 28.Vh4+ Kg8 29.Dxb5!+-; 26...b4 27.Se7±) 27.Dxb5;



aktivita a centralizovanost bílých sil mluví stále (alespoň mírně) ve prospěch bílého. 27...Df5 28.Db1! Dxb1 29.Vxb1 Vb8 30.Ve1±.

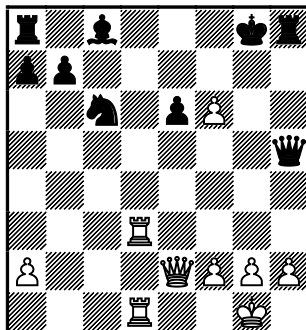
21.Sxf6! [21.exf6?? Dxg5–+]



Kombinací proti kombinaci! Její ideou je v tomto případě přímé zničení pěšcového krytu.

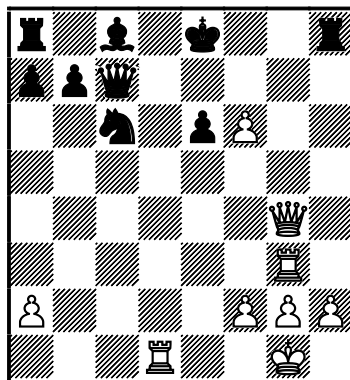
21...gxf6 Oběť lze těžko odmítnout. **22.Dg4+**

[=**22.Vg3+**; jak snadno se může rozhodnout, tedy jak vyostřená je situace na desce, ukazuje krátká varianta: **22.exf6 Dh5!**—+]

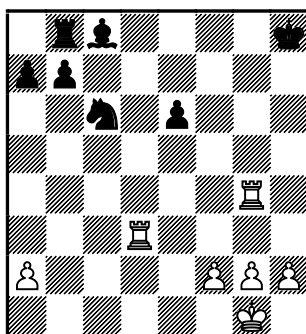


a dvojúder končí analýzu!]

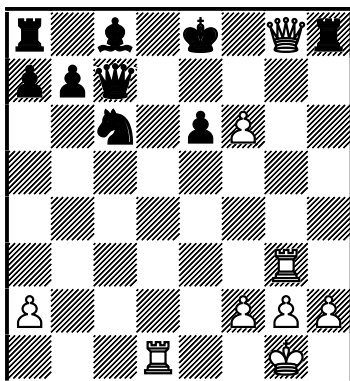
22...Kf8 **23.Vg3 Dc7** Obrana černého stojí a padá s vynucenými postupy! **24.exf6 Ke8**



[**24...Vb8?** **25.Dg7+!** **Dxg7 26.fxg7+ Kg8 27.gxh8D+ Kxh8 28.Vdd3!** s intencí **29.Vg4+-.**]



25.Dg8+!



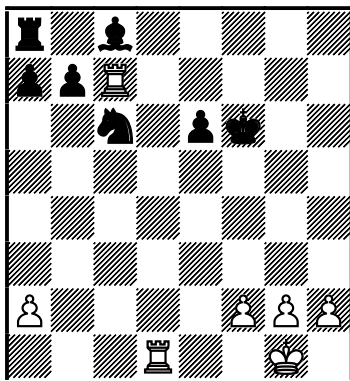
Kombinace s ideou dobytí pole g8! Bílý ostatně nemá k dispozici nic jiného – tedy pod hrůznou vidinou odražení útoku!

Pokud máte, vážený čtenáři, chuť, pokuste se dopočítat následující vynucený manévř až k logickému konci a *poté pozici zhodnoťte*. V pozici diagramu je právě nepoměrně obtížnější zvládnout správné zhodnocení šancí na konci varianty, než sám její propočet. Nejde totiž o nic jiného než holý kmen propočtu.

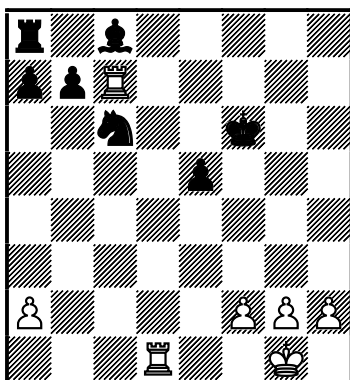
Poznámka: ve svých pracích o technice propočtu variant doporučuji využívat myšlenkovou konstrukci třech základních pilířů správné techniky propočtu, který si můžeme představit jako most. Jsou jimi 1/ dopočítávání variant (neukončujeme nikdy propočet, pokud varianta pokračuje hlomoznými tahy jako šach, braní, hrozby, napadení, atd.), 2/ obrazová fixace (s tímto pilířem jsme již měli tu čest seznámit se blíže v první části lekce, v rozebírané partii), a konečně 3/ správné hodnocení pozice na konci propočítané varianty. Tento pilíř pochopitelně nevyztužuje mostní konstrukci - propočet vždy (pokud se kupříkladu dopočítáme do matu, nač pozici hodnotit, že :-)), ale v praktické partii rozhodně tak často, že výjimky není třeba, při malém zjednodušení, ani zmiňovat.

25...Vxg8 26.Vxg8+ Kf7 27.Vg7+ Kxf6 28.Vxc7

[S poziční hrozbou naprostého stísnění černé pozice po provedené transformaci a profylaxí namířenou proti dokončení vývinu 29.Vd6+-.]



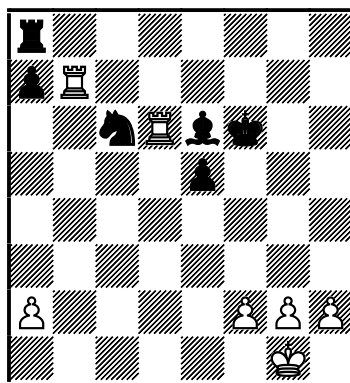
28...e5 □



Pozice onoho složitého úkolu! Jak bychom ji měli zhodnotit? *Další propočít, pokračování propočtu (snad krom dalšího tahu) není již možné vést (pozice typu křoví dle Kotova). Materiálně panuje na desce přibližná rovnováha, bílý je však vlastníkem vzdáleného volného pěšce h2 a i jeho zbylé síly jsou nepoměrně aktivnější. Černý však bezpochyby své síly co nejrychleji dovyvine a získá protihru dostatečnou k udržení pozice. Například:*

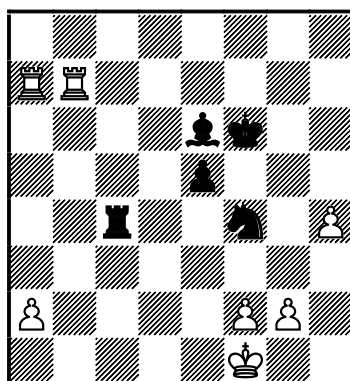
Poznámka: na rozdíl od předchozích variant, zde máme co do činění s nevynuceným manévrem, a proto se při demonstraci dalšího vývoje neobejdeme bez slůvka „například“! Už na počátku cesty šachisty vzhůru k vyšší výkonnosti je důležitým mezníkem moment, kdy začne chápat rozdíl mezi vynucenými a nevynucenými manévry – variantami.

29.Vd6+ Se6 30.Vxb7



Další malá transformace pozice! Bílý konzumuje materiál, černý dohání zameškaný vývin a své síly i vhodně centralizuje. Na rozdíl od soupeře bude brzy spolupracovat s černými silami i král, jak se na končící hru sluší a patří! Při přesné hře by měl černý pozici bez problémů udržet.

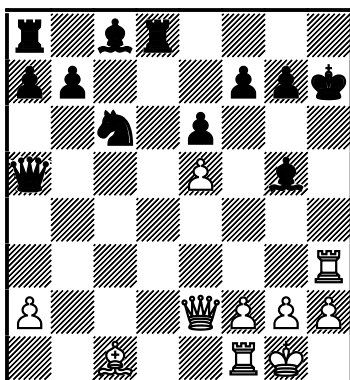
30...Vc8 [=30...Jd4] **31.h4 Jd4 32.Va6** [Po 32.Vxa7 jednoduše 32...Vc1+ 33.Kh2 Jb5] **32...Vc4 33.Vaxa7 Je2+ 34.Kf1 Jf4!**



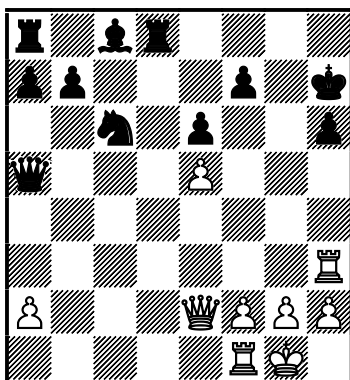
35.Vb1 Sf5 36.Vd1 [36.Vb6+ Se6 37.Vb1 Sf5=] **36...Sd3+ 37.Kg1 Je2+ 38.Kf1 Jf4+ 39.Kg1 Je2+=**

Varianta druhá

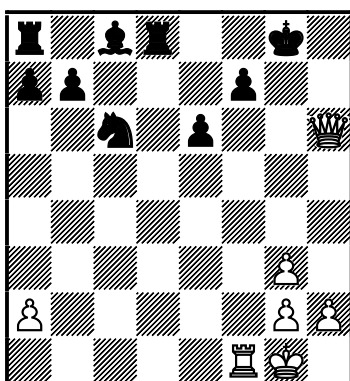
V mojí staré analýze z devadesátých let jsem rozebíral skoro výlučně **18.Vh3+**, protože oběť druhé lehké figury se mně prostě od první chvíle zamlouvala více. Sympatie hraje ve výběru TK v partii též velkou roli a to je jistě třeba respektovat. Nelze „lámat charakter přes koleno“. (Jen je - na druhé straně – třeba udržovat vždy určitou vnitřní disciplínu, aby nedošlo kupříkladu k paradoxní situaci, že vyhrávající tah nezahrajeme prostě proto, že se nám nelíbí :-)) Stejně by tomu mělo být, pokud byste takovou pozici před sebou měli v turnajové partii...



18...Sh6 [18...Kg8?! 19.Sxg5 Dxe5□ 20.Dxe5 Jxe5 21.Sxd8 Jc6 22.Sc7±]
19.Sxh6 gxh6



20.Dh5 Dxe5 21.Dxh6+ Kg8 22.Vg3+ Dxg3 23.fxg3!∞



Konec analýzy? Konec propočtu v partii? Nikoli!! Nenapravitelně bychom tak poškodili základní a první pilíř správného propočtu variant (totéž by samozřejmě mělo platit i pro analýzy sehraných partií), totiž princip dopočítávání!

Zdalo by se, že remízu má bílý zajištěnou „vždy“. Ve skutečnosti má však teď černý jedinou (!) úzkou cestičku ubránit se náporu bílých sil, jež jsou tvořeny samozřejmě dámou, věží, ale i pěšci „h“ a kupodivu v některých variantách i „g“. Správný postup, v případě že bychom tuto pozici před sebou měli na desce v partii, by měl být podle mého následující:

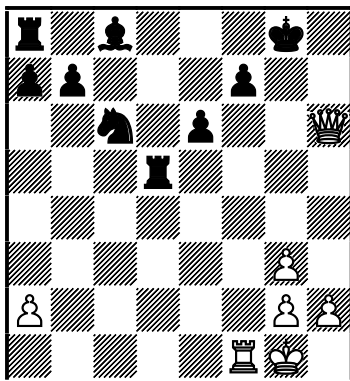
1/ Co teď černému vlastně hrozí? A představuje hrozba opravdu více než jen pro černého zjevně vymodlený věčný šach?

2/ Může černý případné hrozby odvrátit?

Jak ukazuje další analýza, správné odpovědi znějí 1/ ANO, 2/ ANO...

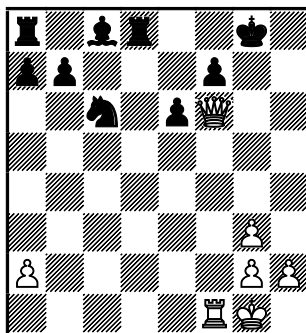
Poznámka: velmi silní šachisté, vpravdě géniové naší hry byli někdy schopni podobné pozice ocenit dokonce bez dalšího propočtu. Intuice by jim například zde již napověděla, že pozice se zřejmě pohybuje v koridoru dynamické rovnováhy. Deduktivní myšlení by potom mohl - měl však přesto doprovázet konkrétní propočet.

23...Vd5□



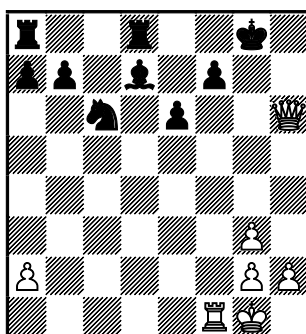
Jediný způsob obrany vede přes okamžitou centralizaci, forpost i využití profylaktického myšlení.

Černý je totiž postaven před hrozbu matového útoku nebo rozhodujících materiálních ztrát pomocí nalezení ideální pozice pro nejsilnější figuru, ovšem i s velmi s rychlým dalším zapojením rezerv. Tedy konkrétně: v pozici po 23.fxg3 hrozí **24.Df6+-** (nebo =24.Dg5+ Kf8□ 25.Df6 Vd7 26.h4); **24.h4!?** Pozor! Hrozbu ovšem nepředstavuje okamžité **24.Vf4?** kvůli 24...Vd1+ 25.Kf2 Je5 26.Vg4+ Jg6=...27.h4 e5!)

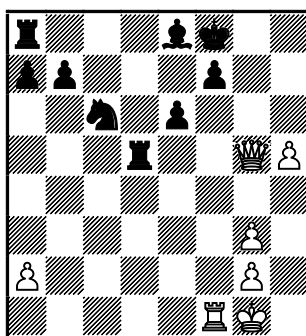


Nechráněnou hradbu na OL „f“ (využijeme pokud možno zásady a slovník geniálního teoretika Nimcoviče!) lze pokrýt pouze dvěma způsoby: 24...Vd7 ($\leq 24...Vf8$ 25.Dg5+ Kh7 26.Vf6) 25.Vf4 Kf8 26.Vh4 Vd1+ (26...Je7 27.Vh8+; zde má již bílý k dispozici velké množství cest k výhře 27...Jg8 28.Dg5 Vd1+ 29.Kf2 Vd2+ 30.Ke1) 27.Kf2 Ke8 28.Vh7 Kd7 29.Dxf7+ Kd6 30.Df8+.

[Na první pohled by se snad mohla zdát logickou obrana 23...Sd7?!

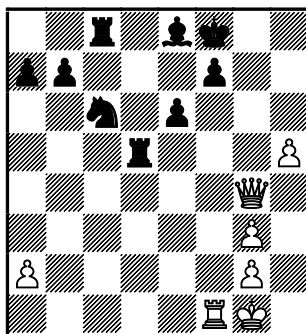


Chce pokrýt nechráněnou hradbu f7 manévrem Sc8-d7-e8, ale to nestačí ani k minimálnímu naladění souhry černých nevyvinutých sil v dohledné době: 24.Dg5+ (24.h4!?) \rightarrow 24...Kf8 \square 25.h4! Se8 26.h5 Vd5 \square



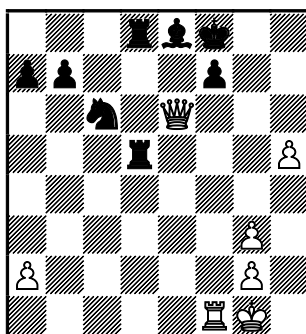
Za nové situace představuje jedinou relevantní obrannou koncepci čelit přímo běhu „lehkého atleta“, vzdáleného volného pěšce „h“ (v mládí jsme

žertovně takovéto superrychlé pěšce nazývali „Juantorena/mi“; starší a zkušenější šachisté si snad na tohoto fenomenálního atleta vzpomenu a pochopí i analogii :-)) kontrolou, pozorným dohledem jeho postupu, a posléze obětí za něho - pravděpodobně jezdce. Zbytky pěšcové clony černého krále se potom ještě více rozboří a bílý se bude pokoušet uplatnit materiální výhodu DxV+S. Zdá se, že minimálně v následující variantě by se mu to mělo podařit! 27.Dg4 Vc8!

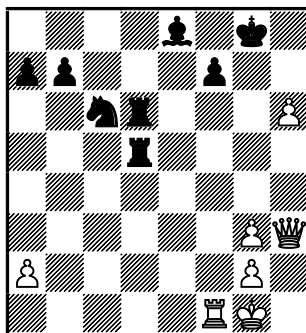


Léčka, a samozřejmě nejen ona. Dokončení vývinu a centralizace může dát černému šance alespoň při ne úplně přesné hře bílého. (Okamžité 27...Je5? nekryje hrozbu využití taktického prostředku vazby 28.Dxe6+-.)
28.h6!

(Jen ne 28.Dxe6?! Ztráta času! 28...Vcd8!⇒)

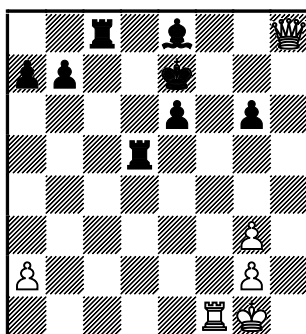


Opakuji: Centralizace může činit zázraky i v takovýchto pozicích. Podívejme se, jak by se obnovená souhra černých sil mohla projevit: 29.h6?? V8d6!± 30.Dh3 /30.De4 Vh5!/
30...Kg8!! s ideou



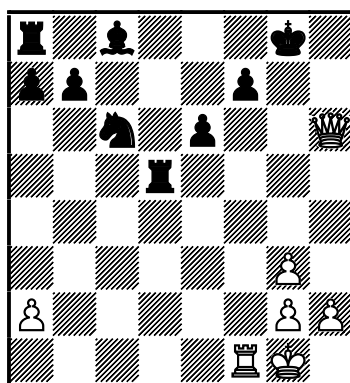
31...Kh7 a 32...Vxh6--+.)

28...Je5 29.Dg7+ Ke7 30.h7 Jg6 31.Dxg6! fxg6 32.h8D



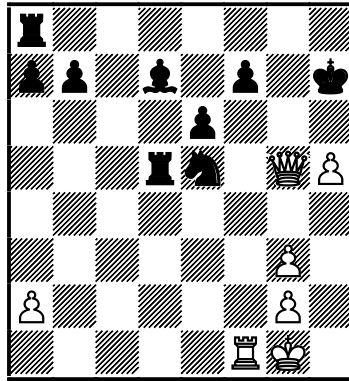
a zejména vinou churavého krále černý podlehne.]

Vraťme se však do pozice hlavní varianty po přesném, respektive jediném **23...Vd5**



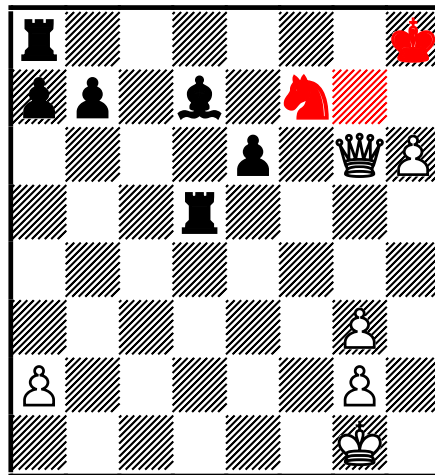
Další manévry nenechávají již mnoho prostoru pro alternativy; a pokud jsou k dispozici, potom nejde o žádné zesílení té či oné strany. Před námi stojí pozice dynamické rovnováhy. Na konci varianty se potom obě velmoci (dynamické a statické faktory boje) tak vyčerpají, že si rády podají ruce.

24.h4 Sd7! 25.h5 Je5 26.Dg5+ Kh7 (26...Kh8 27.Dh6+ Kg8
28.Dg5+)



Bílý nyní svede partii do vyrovnané pozice díky pěkné kombinaci. Tanec, který bude ve víceméně vynuceném manévru předvádět bílá dáma, se vskutku nevidí často.

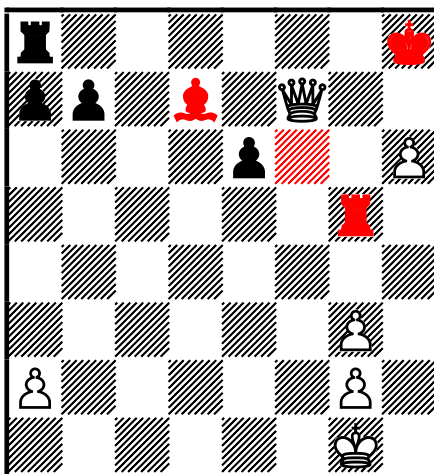
27.Vxf7+ □ Jxf7 28.Dg6+ Kh8 29.h6 □ = [29.Dxf7? Vg8 30.h6
Vg5!-+]



Matová hrozba černého nutí odevzdat „přiměřené“ množství materiálu :-)
 Před námi stojí bílým vypracovaná hrozba dvojúderu...

29...Vg5 [=29...Vd1+; =29...Jxh6; =29...Vg8 30.Df6+ Kh7 31.Dxf7+ Kh8
 32.Df6+=]

30.Dxf7

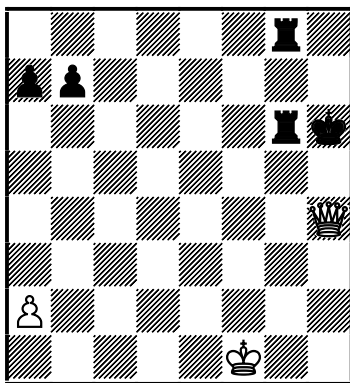


...A nyní dalšího dvojího úderu (nezapomeňme: dvě hrozby naráz v různých či i stejných směrech, přičemž právo státi se hrdinou aktivní strany mívá zpravidla jen jeden jediný kámen).

30...Vag8 31.Dxd7 Vxg3 32.Dxe6

Podívejme se na kouzelnou cestu bílé dámy po desce od začátku partie: d1–e2–h5–h6–g5–g6–f7–d7–e6!

32...Vxg2+ 33.Kf1= ... 33...V2g6 34.De5+ Kh7 35.De7+ Kxh6 36.Dh4+ Kg7 37.De7+ Kh6 38.Dh4+



Nepřátelský král bez ochranného krytu je pro dámu pravým požehnáním!

Poznámka: i tématem boje nejsilnější figury proti dvěma věžím se v našem učebním materiálu zabýváme podrobněji.

Závěr: Variantou 10.Jc3 s 12...Da5 se mně tedy zhruba v polovině devadesátých let otřást nepodařilo. Jak je ale vidět, nebyl jsem zdaleka sám

komu tato oprášená koncepce vadila, nedala spát, a vynaložili intenzívní a horlivé úsilí k její eliminaci. A výsledek se dostavil. Vždyť statistiky znalců varianty bílými jsou proti výpadu dámy ve 12. tahu až zlověstné.

Ostatně nejen s variantou 10.Jc3 se brzy na našich stránkách setkáme, a to hned v druhé části mých prací věnovaných zahájení s názvem „Štít a Meč“.