

Pátá lekce

Špatný střelec – realita, dogma nebo chiméra? II. díl

V první části článku o tzv. špatném (i „špatném“) střelci jsme již měli možnost posoudit, zda obecná a známá floskule týkající se problémového (strukturálně špatného) střelce, je skutečně použitelná vždy, občas nebo je dokonce možno ji zcela ignorovat a soustředit se spíše na problémy se střelcem v konkrétních pozicích. Nesnáz jsem demonstroval na královském bělopolném střelci, a mezi ukázky jsem zařadil takové, v nichž černý použil proti zavřeným hrám královskou indickou obranu (dále i KI).

S obecnostmi nevystačíme!

K jakým závěrům jsme tedy v předchozím dílu došli? Protože takřka v žádné pozici primárně nerozhoduje o její kvalitě jen jeden izolovaný poziční faktor, musíme se i podle tohoto ke strukturálně horšímu střelci chovat. *Zobecnění lze použít jen k určité hranici!* Pokud s generalizací vnikneme za ní, ocitáme se rázem již v oblasti dogmat, která nás vpravdě mohou dovést k chybnému zhodnocení pozice a tedy až k prohře partie.

Určitým příznakem (únosné zobecnění před hranicí „Dogma“) toho, že se strukturálně špatný střelec může proměnit až v hrdinu, *je nalezení otevřené úhlopříčky*, po níž by tento mohl provádět svoje operace, ovšem pochopitelně za přispění či alespoň s tichým souhlasem :-) svých druhů a družek ve zbrani. Pokud tomu tak není, *pozice je blokována silně*, vlastník inkriminovaného střelce navíc nemá výraznou prostorovou převahu, potom skutečně často jde o nefalšovaného strukturálně nemocného střelce se všemi neduhy z tohoto vyplývajícími. Jakýmsi oslím můstkem jsme tedy dospěli k poznání:

- Se zobecněními opatrně, nepřekračujme hranici dogmatismu.
- Každá pozice je jiná!
- Lze nalézt pro „špatného“ střelce přímé aktivní uplatnění (otevřená úhlopříčka)?
- Pokud ne, neplní „alespoň“ roli ochránce komplexu slabých polí stejné barvy? (Profylaxe v obraně.)
- Je skutečně v dané pozici střelec méně kvalitní než soupeřův jezdec? Nejde pouze o dočasný jev či „optický klam“?

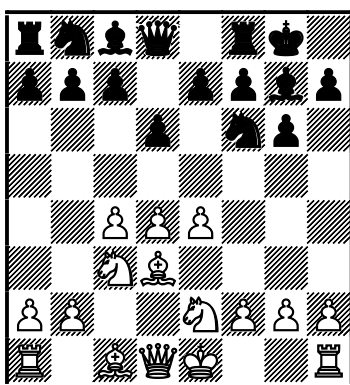
Problémový střelec v pozapomenutém systému

Strukturálně špatný střelec v centru v uzavřených pozicích se tedy ovšem nemusí vždy řadit jen mezi obranné síly! Výše uváděné výstupy si nyní ověříme v dalších ukázkách. Jak jsem již váženému čtenáři sliboval na

konci prvního dílu, k ilustraci a důkazům našich vývodů opět použiji příklady z partií, v nichž byla rozestavěna královská indická obrana. Bílý ovšem v boji proti ní použil celkem málo známý systém dislokace svých lehkých figur do centra. Krom toho, že budeme bedlivě sledovat osudy problémového bělopolného střelce (nejprve na pohled strukturálně špatného, stejně jako tomu bylo dříve), vnikneme do základů, jak jsem přesvědčen, pro značnou část čtenářů zcela nové varianty!

Marin,M (2515) - Didier,M [E70] 1993

1.d4 Jf6 2.c4 g6 3.Jc3 Sg7 4.e4 d6 5.Sd3 0–0 6.Jge2



Mám zato, že bílý rozehrává mnohem záluďnější systém v boji proti královské indické obraně, než by se mohlo zdát na první pohled. Starší teoretická díla (včetně některých monografií) systém buď vůbec neuváděla nebo jej odbývala jednou jedinou variantou na jedné jediné stránce! O co bílému jde? Domnívám se, že systém se prapůvodně opíral o myšlenky Šamischova systému (5.f3). Zde chce bílý tento postup ušetřit, je připraven jak po 6...e5 tak 6...c5 centrum blokovat, a hlavně je i přichystán na případný výpad: po e7-e5 d4-d5 skočit aktivně Jc6-d4 (dříve hlavní varianta systému a navíc ve výše zmíněné Šamischově variantě vpravdě hroživá zbraň). Osobně se mně na rozestavění bílého líbí jeho elasticita. Bílý může v celé řadě variant vybírat mezi nejrůznějšími strategicky poměrně různorodými postupy. Není vyloučeno, že se tímto systémem budeme ještě na našich stránkách zabývat podrobněji. Po přehrání této partie se Vám možná začne zamlouvat.

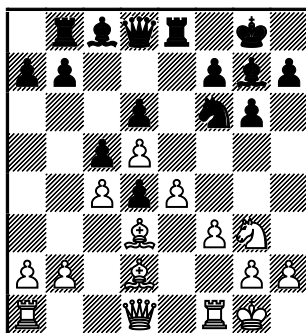
Vraťme se však nyní zpět k našemu tématu. Jistě již tušíte kvalitou jakého střelce se budeme zabývat. Jistě, půjde opět o královského střelce d3.

6...e5

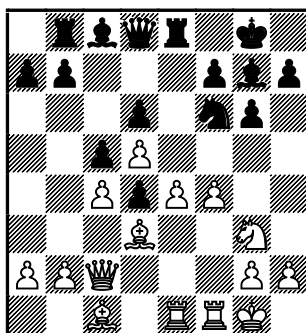
[♞6...Jc6; podle mého zdaleka nejprinciálnějším způsobem vývinu černých figur. Tak se chce snad dokonce pokusit o poziční vyvrácení způsobu

vývinu bílého. Černý tak dává najevo zájem o klíčové (a zde oslabené) pole d4! 7.0-0 e5 (7...Jd7!?) 8.d5 Jd4. Na pružnost bílé pozice poukazuje i fakt, že zde krom principiální výměny na d4 (s lovem vtíravého pěšce d4 ve svém hájemství) lze pokračovat 9.Sg5 nebo třeba 9.Sc2 či 9.f3. 9.Jxd4 9...exd4 10.Jb5. Stará klasická varianta

(Novější způsob reprezentuje 10.Je2 Ve8 11.f3 c5 12.Jg3 Vb8 13.Sd2

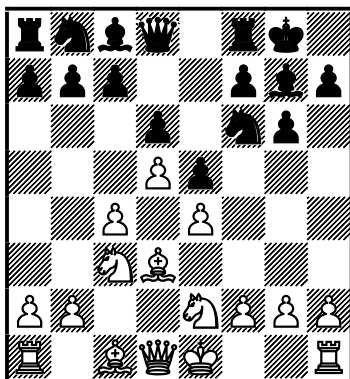


s myšlenkou dokončení vývinu podle schématu: Dc2, Vae1, Sc1 (profylaxe xb2!) a f4 s mobilizací v centru šachovnice.)



10...Ve8 11.Ve1 Jg4 (11...a6; 11...c5!? Novinka, kterou jsem použil v partii proti Jindřichu Traplovi (Trapl,J versus Bílek,J, 1984, 1-0, 24.). Tehdy mne ovšem - pokud si dobře vzpomínám - stála skoro hodinu času na přemýšlení, neboť soupeř mně pochopitelně výběrem nezvyklé varianty úplně zaskočil. Má svou nespornou teoretickou hodnotu, ale čas v závěru partie pochopitelně citelně chyběl. 12.dxc6 bxc6 13.Jxd4 Db6̄. Bílé figury si poněkud překážejí, takže bude nějaký čas trvat než najdou společnou řeč. Tento čas se dá využít a protihra černého, spojená s náskokem ve vyvinu, se může stát více než reálnou.) 12.h3 a6 13.hxg4 axb5 14.cxb5 (14.g5!?!; V. Korčňoj) 14...Dh4 15.Sf4! (15.g3!?). K odlišným strategickým problémům vede centrální postup 6...c5.]

7.d5 Na šachovnici vzniká charakteristický pěšcový „KI řetěz“.

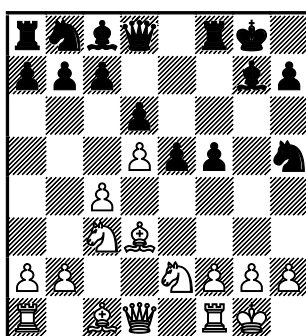


7...a5

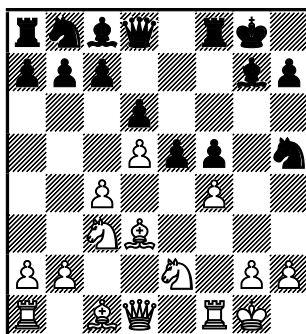
[♞7...Jh5. O něco perspektivnější plán. I zde je však u bílého vše v pořádku.

8.0-0 a5

(Nebo 8...f5 9.exf5 gxf5)



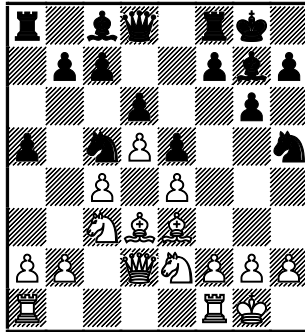
10.f4!



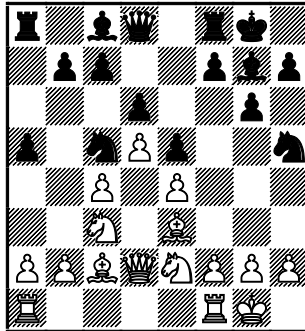
Naše první setkání s naprosto zásadní strategickou reakcí proti organickému prosazování f7-f5 s útokem na základnu pěšcového řetězu! Tuto ostatně uvidíme ještě

mnohokrát. 10...e4 11.Sc2↑. Bašagic,V versus Djeno,M, 1993, 1–0, (74). Jak nepříjemně se černá pozice dané pěšcové konstelace v centru hájí, jak těžko hledat plán další hry, uvidíme dále.)

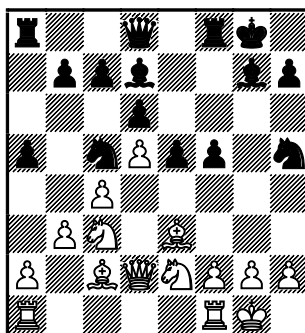
9.Se3 Ja6 10.Dd2 Jc5



11.Sc2!

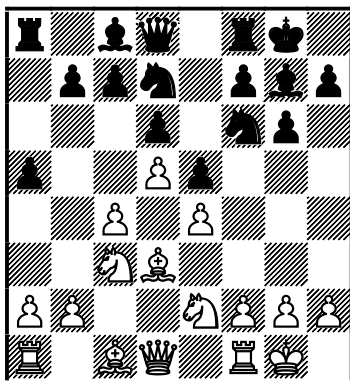


Naše nikoli první setkání s tímto silným, i když na první pohled ne zrovna pochopitelným manévrem. Bělopolný střelec plní mimo jiné i důležité profylaktické funkce! Použijeme-li lapidární mluvy – xe4, xf5! 11...Sd7 12.b3! Pokud černý „nic nepodniká“, připravíme standardní a zcela zákonnou, plánovitou akci na dámském křídle! Viz ukázka Marin,M versus Diaz,B, 1993. 12...f5 13.exf5 gxf5



14.f4! Černý by se nyní ocitl na rozcestí. Zda vyměnit, přetáhnout či ponechat v centru napětí. Ani jedna z možností však nedávala úplně spolehlivé protišance, jak ostatně budeme moci posoudit dále v podobných pozicích.]

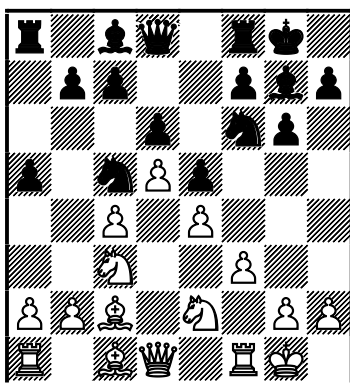
8.0–0 Jbd7



9.f3! Zde se snad již, vážený čtenáři, vše prosvětluje jasněji! A to i pro šachisty neznalé přesně strategické problematiky královsko-indického pěšcového řetězu.

Poznámka: Se svými svěřenci, v době, kdy se třeba rozhodneme zařadit KI do jejich repertoárové výbavy, jej nazýváme „Schéma I.“, což zdůrazňuje prioritní roli tohoto schématu. Vzniká v KI nejčastěji...

Pokud se podíváme pozorněji na pozici diagramu a srovnáme ji třeba s rozestavěním Petrosjanova systému (mohli jsme vidět v I. dílu) nebo hlavních variant klasického systému KI (Jf3 a Se2), musíme dojít k závěru, že bílé síly jsou mnohem lépe rozestavěny pro budoucí rychlou akci na dámském křídle, ale zároveň se profylakticky brání zákonným nárokům černého. (Prosazení postupu f7-f5 s útokem na základnu bílého pěšcového řetězu e4 a případně i - po f5-f4 - s přenesením základny na pěšce f3, zvětšením prostorové výhody na křídle královském, ale zároveň zpomalením akce tamtéž.) **9...Jc5 10.Sc2!!**



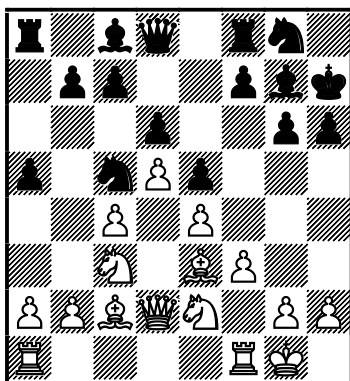
Pohádky o strukturálně špatném střelci, a hlavně o hlavním pozičním činiteli právě tomto, jsou zde dogmaty! Střelec má mnoho důležitých úkolů, a to nejen obranných, ale i agresivních (xf5, xa4). Dalším důležitým faktorem je i to, že bílý má více prostoru (černý se dusí - trpí ponorkovou nemocí). Pro stranu mající méně prostoru jsou výměny obecně prospěšné, neboť zbývá „více kyslíku pro zbylé, přeživší“ :-)

10...h6?!

[O něco logičtější možná bylo připravit postup f7-f5 manévrem 10...Je8 11.a3 f5 12.exf5! Tento postup je i zde nejpřesnější. 12...Sxf5?! (Po 12...gxf5 následuje samozřejmě 13.f4!) 13.Se3 b6 a bílý má velký výběr dobrých pokračování.]

11.Se3 Kh7?! Jak uvidíme za okamžik, černý vůbec nechápe oč v pozici jde. Postavení krále na h7 je mj. nejhorší, jaké lze na desce vůbec nalézt!

12.Dd2 Otázkou důležitosti vývinu v uzavřených pozicích se zabýváme i v další Marinově partii. **12...Jg8**

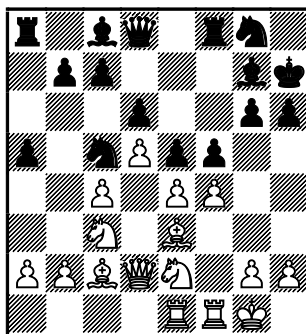


13.Vae1!C

V očekávání dlouho a „pečlivě“ černým připravovaného postupu, o kterém se tento jistě domníval o jaký velký že jde triumf, dokončuje bílý vývin i centralizaci svých sil a stvrzuje i elasticitu své pozice! Zde ve skutečnosti již přestávají platit obecné zásady chování stran při existenci pěšcových řetězců v centru! Proč? Takřka jakékoli otevření centra totiž přivede černého do záhuby, protože rozdíl ve vyvinutých silách a jejich kontrole centra je nesouměřitelný. Jak chce černý, s de facto jedinou vyvinutou figurou proti celé armádě bílých sil, bojovat? Pokud by černý nebyl svým příštím tahem dále nápomocen otevření středu, potom by protivník jistě zauvažoval i o postupu f3-f4 s podobnými důsledky.

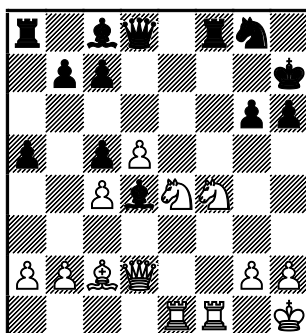
13...f5? [13...Sd7 14.f4 (14.a3!?) 14...exf4 15.Sxc5!? dxc5 16.Dxf4 a 17.e5. 14.exf5!

[14.f4!]?±

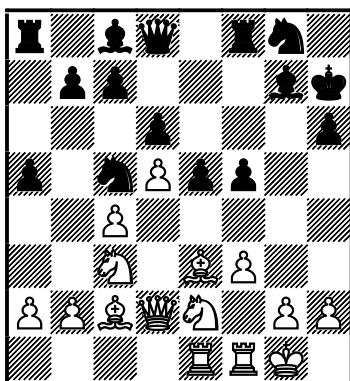


***Poznámka:** I malé děti se už v mojí škole učí: „Napětí v centru je jasnou předzvěstí jeho otevření! Představme si centrální pěšce jako pistolníky vzájemně mířící na sebe. Dokážou tihle hrdinové udržet nervy na uzdě a mířit na sebe několik hodin? Jistěže ne! A zrovna tak je to s takovýmto napětím v centru! Někdo – jeden z pěšců - prostě vypálí první a – na rozdíl od akčních filmů :-) skolí svého protivníka s naprostou jistotou.“*

14...fxe4 (14...Jxe4 15.Jxe4 fxe4 16.fxe5 Sxe5 /16...dxe5 17.Sxe4/ 17.Sxe4 Jf6 18.Sc2) 15.Sxc5! dxc5 16.Jxe4 exf4 17.Jxf4 Sd4+ 18.Kh1.]



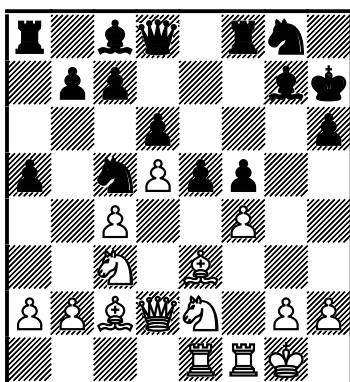
14...gxf5



„Jak byste bílému radili pokračovat? Proč nevytvořil výše uvedené napětí v centru s jasnou poziční předností? Vždyť nyní po 15.f4 černý přece pěšce přetáhne, uzamkne střed desky a ještě ke všemu – jako jakýsi jackpot - si vytvoří volného krytého pěšce v centru?!“

Celá tato úvaha by však vycházela z nesprávného hodnocení pozice! K žádnému uzamknutí centra totiž nedojde! Bílý má v rukou velmi účinný čistící prostředek jak centrum vyvětrat a dokonce otevřít zdánlivě pevně střeženou úhlopříčku b1–h7. (Ta je pro naše téma samozřejmě klíčová, vždyť partii si především přehráváme kvůli chrabrému královskému střelci.) Dobře si strategický prostředek použitý bílým v dalších tazích zapamatujeme!

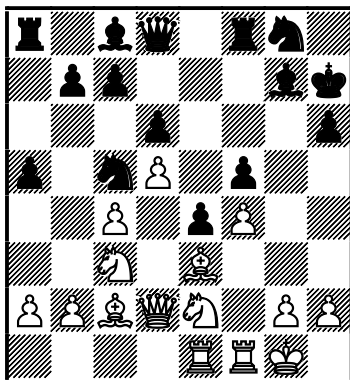
15.f4



Nebude dlouho trvat a strašlivá síla královského střelce nás až oslepí! Překonfigurování pěšcového řetězu a snaha o vytvoření jakéhosi obležení a zničení masívu e4+f5 pochází původně od Maróczyho, a zabývá se jím (obecně) i Nimcovič ve svém klasickém díle; patří i v současnosti k jedné ze základních zbraní proti výstavbám černého, zejména pokud má bílý bělopolného střelce umístěného na diagonále b1–h7.

Poznámka: pozice bílého je tak dobrá, že k vyhranému postavení vede ještě i několik jiných cest. Z metodických důvodů však kupříkladu varianty typu 15.g4 neuvádím.

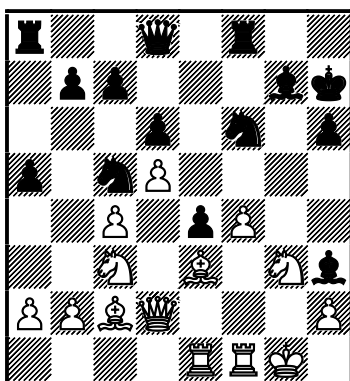
15...e4



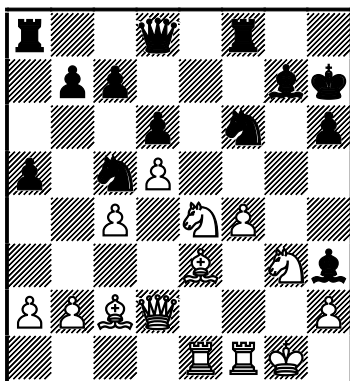
16.g4!→

Náskok ve vývinu a mohutná centralizace bílých sil (čas a kvalita pozice!) musejí partii rozhodnout v několika tazích. Všimněme si také, jak chabé poziční chápání problémů a požadavků pozice černý projevil vymyšlením a použitím manévru v 10-11 tahu (h6, Kh7). Královský střelec se díky tomu ocitne v čele útoku.

16...Jf6 17.gxf5 Sxf5 18.Jg3 Sh3

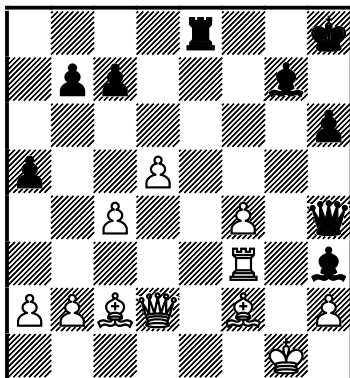


O kvalitu samozřejmě nejde. Jde o krk černému králi, v nejlepším případě jeho nejbližším, nyní již, spolutrpitelem. **19.Jcxe4**



Největší hrozbou černého se stává královský střelec! [19.Vf3; 19.Sxc5]

19...Jfxe4 20.Jxe4 Kh8?! [20...Jxe4□ 21.Sxe4+ Sf5 22.Sxf5+ Vxf5 23.Dd3 Df6 24.Kh1!] **21.Jxc5 dxc5 22.Vf3 Dh4 23.Sxc5 Vae8** [23...Dg4+ 24.Vg3 Dxf4 25.Dd1! (stačí jistě i 25.Dxf4 Vxf4 26.Sd3).] **24.Vxe8 Vxe8 25.Sf2**



25...Ve2

Korunuje zcela nepovedenou partii i špatným propočtem. V prohrané pozici můžeme blufovat dle libosti. Černý měl tedy jistě zkusit štěstí: 25...Vg8! 26.Sxh4?? (26.Vg3) 26...Sd4+ 27.Kh1 Vg1#. Jen připomíná starou pravdu: V soustředění nesmí šachista nikdy polevit, aťsi by byla jeho pozice sebevyhranější!

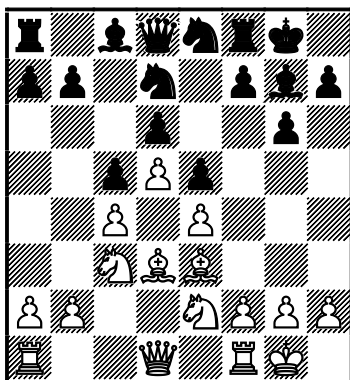
26.Dxe2 [26.Dxe2 Dg4+ 27.Sg3 Sd4+ 28.Kh1.] **1–0**

V následující partii si dal již černý dobrý pozor, aby udržel královského, „strukturálně špatného“ :-) střelce v kleci. Zajistil svůj hrdý centrální masív e4+f5 vskutku hodnověrně. Ale právě díky tomu si nyní můžeme přehrát partii, ve které dojde zase k jinému útočnému oživení našeho hrdiny. Hrála se samozřejmě stejná varianta a vážený čtenář má tak další možnost nechat se přesvědčovat o jejích kvalitách či nebezpečnosti.

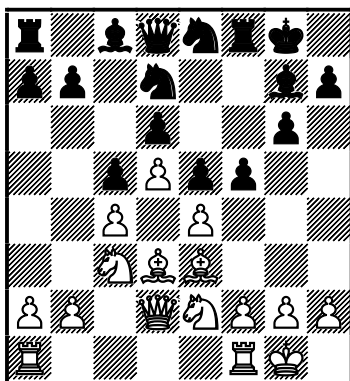
Rodriguez,A (2540) - Vogt,L (2460) [E70] 1988

1.d4 Jf6 2.c4 g6 3.Jc3 Sg7 4.e4 d6 5.Sd3 0–0 6.Jge2 e5 [♠6...Jc6; ♜6...c5] **7.d5 Jbd7** [Pružnější výstavbou je nesporně 7...a5 s dalším 8...Ja6, jak se hrálo kupříkladu v partii Atalik,S (2541) versus Postl,A, (2277), 2004, (1-0, 27).] **8.0–0 Je8** [Po 8...Jc5 následuje samozřejmě 9.Sc2! s poziční předností bílého.]

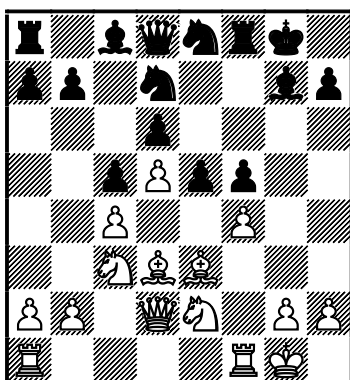
9.Se3 c5 Černý znovu mění pevnou pěšcovou strukturu (PPS) v centru. I tento plán je samozřejmě použitelný, ale bílému i zde zůstane stálá poziční priorita.



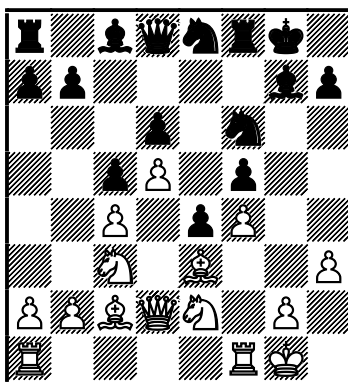
10.Dd2 f5



11.exf5 gxf5 12.f4!

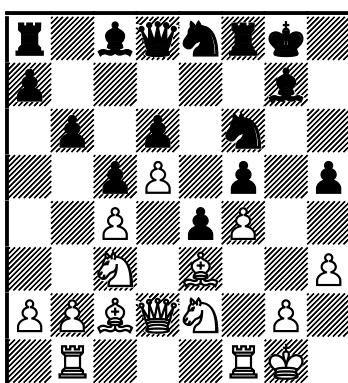


12...e4 13.Sc2 Jdf6 14.h3!



Všimněme si, že bílý nyní nemůže operovat výtečným centrálním bodem d4 pro své lehké figury (tento strategický prostředek využije náš školitel varianty Michail Marin v následující partii)! Postavení PPS však není ani zde úplným ideálem krásy černého...

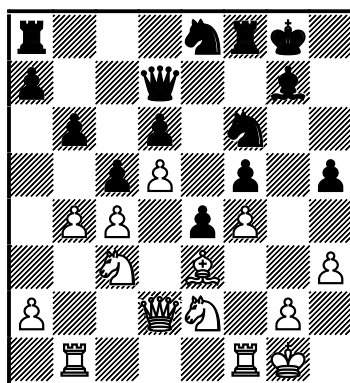
14...h5 Černý musí pozorně bdít nad možnostmi g2-g4 s vítězstvím protivníka v centru šachovnice. **15.Vab1 b6**



16.Sa4!

Výborně! V dané situaci je bělopolný střelec vsutku pasivní figurou a proto je jeho aktivizace, a posléze výměna za strukturálně lepšího soupeřova, tím nejlogičtější i nejlepším řešením. Další strategický prostředek do mozaiky výkonů královského střelce nejen v této variantě!

16...Sd7 17.Sxd7 Dxd7 18.b4!



Černý byl poměrně jednoduchými strategickými postupy pozičně přehrán. V dalším průběhu sice nehraje bílý zcela přesně, přesto se mu však podaří svoji poziční přednost přetavit v celý bod.

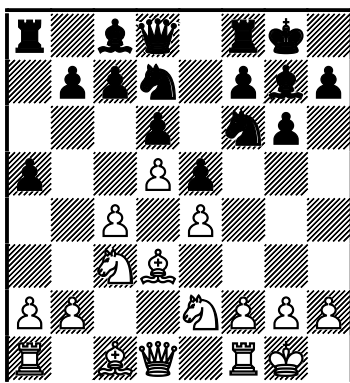
18...Jc7 19.Vfc1 Kh7 20.De1 Df7 21.Jd1 Vg8 22.Sd2 Jd7 23.a4 Dg6 24.Df1 cxb4 25.Sxb4 Jc5 26.a5 Jd3 27.Vc2 Jxb4 28.Vxb4 bxa5 29.Va4 Ja6 30.Vxa5 Jc5 31.Je3 a6 32.Kh2 h4 33.Kh1 Vab8 34.Va3 Sf6 35.Vd2 Vb6 36.Jd4 Sxd4 37.Vxd4 Vb2 38.De1 Dg3 39.Dd1 Dg6 40.Vd2 Vb4 41.De1 Dh5 42.Vd1 Vb2 43.Vd2 Vb7 44.Vd1 Vg3 45.Df1 Vb2 46.Ve1 Df7 47.Vb1 Db7 48.Vba1 Kg6 49.Dd1 Vb3 50.Jxf5 Vxa3 51.Vxa3 Vxa3 52.Dg4+ Kh7 53.Dxh4+ Kg8 54.Dd8+ Kh7 55.Dh4+ Kg8 56.Dg5+ Kh8 57.Df6+ Kh7 58.Je7 Vxh3+ 59.gxh3 Db1+ 60.Kg2 Dc2+ 61.Kg3 1–0

Otestujme svůj poziční cit!

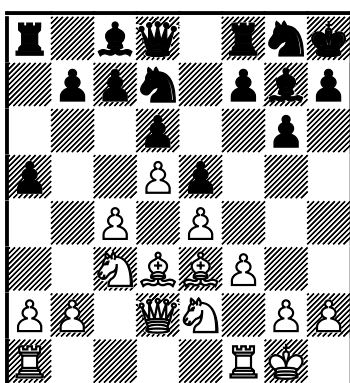
Závěrečná pěkná ukázka, v níž vedl bílé kameny opět velmistr Marin, je pro Vás, vážení čtenáři, zároveň strategickým testem. Budete moci posoudit „kam a kudy“ rozmístit bílé figury (samozřejmě za účasti a pod dohledem „našeho“ střelce), a vyřešit zároveň i problém, na kterém křídle zahájit zákonnou aktivitu.

Marin,M (2515) - Diaz,B [E70] 1993

1.d4 Jf6 2.c4 g6 3.Jc3 Sg7 4.e4 d6 5.Sd3 0–0 6.Jge2 e5 7.d5 a5 8.0–0 Jbd7

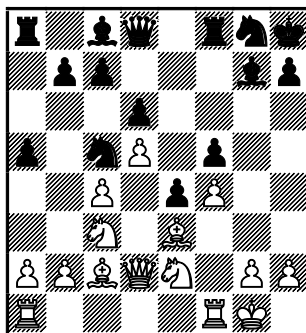


9.f3 Specialista varianty velmistr Michail Marin prokázal hlubokou znalost problematiky pozice i v této naší závěrečné „testovací“ ukázce! **9...Kh8** Tento postup, lépe snad manévr, černého je sofistikovanějším a silnějším pokusem, než pozičně negramotné řešení z první partie, přesto se však černému ani zde nepodaří najít správný plán protihry. [V úvodní ukázce pokračoval černý čitelněji 9...Jc5, ale v dalším průběhu už jen a jen tápal.] **10.Se3 Jg8 11.Dd2**

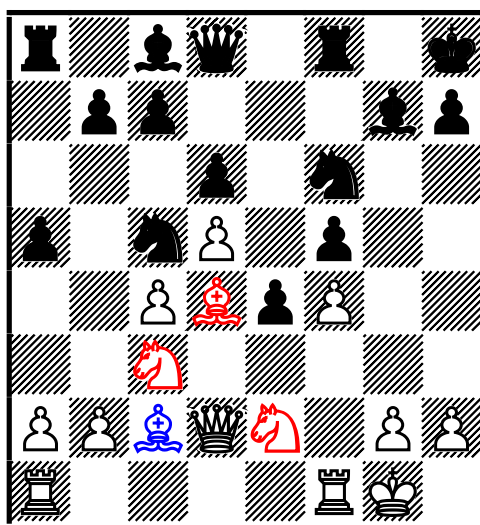


Je známé (a hluboce pravdivé), že v zavřených, v centru blokových pozicích, ustupuje dynamický faktor, tedy čas, do pozadí. To ano, odstupuje, ve prospěch umístění figur v působnosti na centrum a volby plánů (kvalita pozice jako třetí hlavní komponenta šachu vedle času a materiálu na šachovnici). To však neznamená, že bychom jej mohli ze svých úvah o pozici úplně vygumovat! Bílý má i zde prakticky dokončen vývin figur, zatímco černý - nu, posuďte sami. Z uvedeného vyplývá, že jakékoli otevření centra může mít pro černého fatální následky, a ten musí tedy být opravdu velmi obezřetný.

11...Jc5 12.Sc2! Zde se snad již obejdeme bez poznámky :-)
12...f5 13.exf5! gxf5 14.f4! Černému vskutku není co závidět!
14...e4

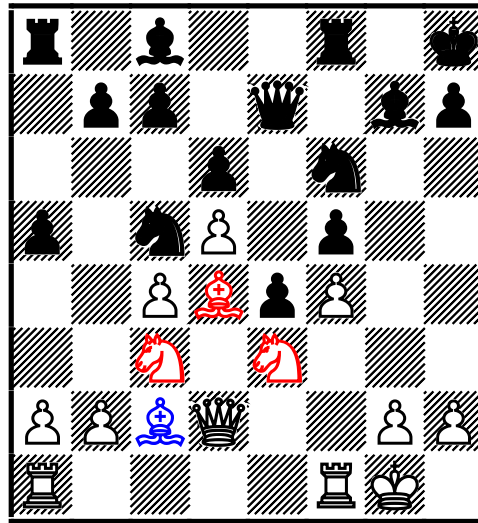


Jak vidíme, na rozdíl od předchozí Marinovy partie, je zde černý připraven na v ní uskutečněnou akci na KK a oslabené diagonále b1–h7. Bílý se proto uchyluje k druhému základnímu plánu: **15.Sd4 Jf6**

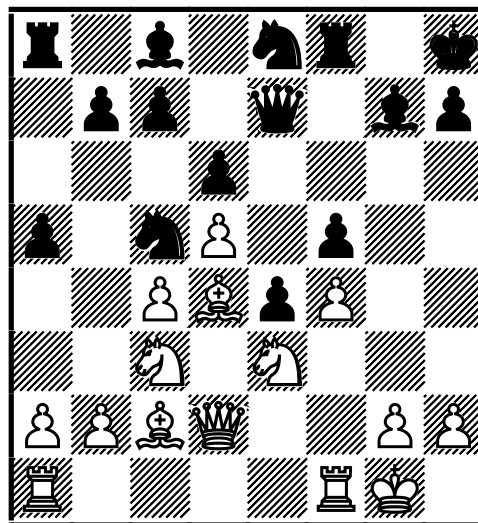


TE1: Jak by podle Vás, vážený čtenáři, měl bílý zesílit svoji pozici? Na jakých (centrálních) postech by jeho lehké figury stály optimálně? Je vůbec třeba jejich postavení ještě zdokonalovat? Mohou být dámský střelec a jezdcí bílého spokojeni? Nebo právem vyžadují více? Co bílému poradíte? A vůbec, přijde ještě velká chvíle i našeho hrdiny?

16.Jd1! Ano! Silný poziční hráč by jistě již nyní uvedl, jak a kam se bílý chystá své figury rozestavět! **16...De8 17.Jec3 De7** Prozrazuje zřejmou bezradnost. Nu, ono zde za černého najít, tím spíše doporučit, smysluplné pokračování či dokonce plán, je úkol vpravdě nadlidský. **18.Je3**



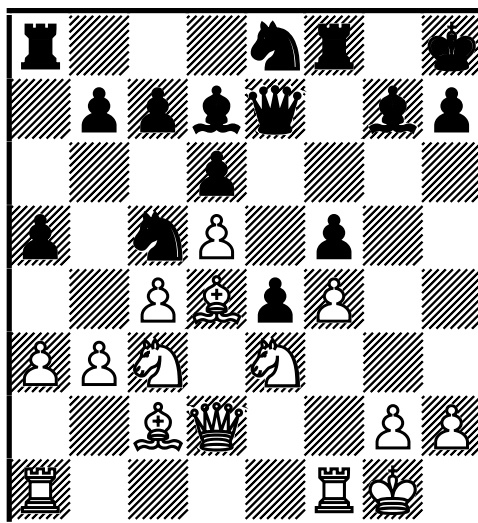
Překrásný manévr! Bílé lehké figury zaujaly ideální posty. **18...Je8**



TE2: Klíčová pozice, ve které můžeme opět posoudit Vaší poziční zdatnost. Jak má bílý podle Vás, v této jistě mnohem lepší pozici, pokračovat? Přijde zde vůbec ke slovu náš hlavní hrdina, o kterém celé dva díly sekce „Analyzujme“ pojednávají?

Poznámka: nemusím snad detailněji rozebírat, proč se v této pozici „rady“ počítače nedají brát příliš vážně. Podle mého hlubokého přesvědčení jde o jednu z druhů pozic, ve kterých se počítač zákonitě „ztrácí“.

19.b3! Sd7 20.a3!±



Nezapomínejme, že bílý má zákonné, lenní právo ovládat území dámského křídla! Prostorová převaha a počet sil na DK mu nahrávají. Proto chystá otevření této fronty.

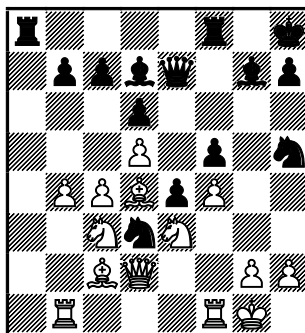
Poznámka:...a ještě jednou potvrzuje mnou výše uvedené! Systém volený bílým proti královskoindické pevnosti je zvláštní svojí neobvyklou flexibilitou, možností volby nejrůznějších plánů!

20...Jf6 Ukazuje se, že černý nadále tápe; je zcela bez protihry! [♞20...Sxd4 21.Dxd4+ Dg7 s obranyschopnou pozicí.]

21.Vab1 [21.b4!? axb4 22.axb4 Vxa1 23.Vxa1 Ja6 24.Je2±.]

21...b6

[♞21...Jh5 22.b4 (22.Sxg7+!?!; 22.Je2!?) 22...axb4 23.axb4 Jd3

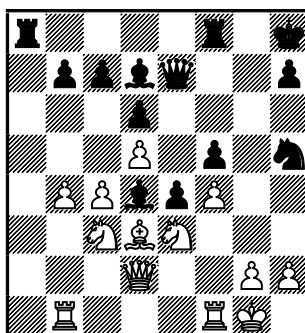


Logicky doufá ve vyvolání zápletek. Poziční přednost bílého však není špatně upečený velikonoční mazanec - nezkaží se ani neztvrdne do druhého dne :-)

a) 23...Ja4? 24.Sxa4 Sxa4 25.b5+- xSa4; b) 23...Ja6 24.Je2 nebo 24.Jb5.

24.Sxg7+

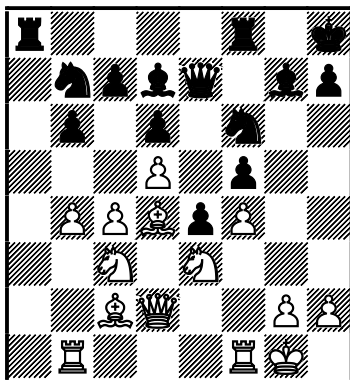
(Nikoli ovšem 24.Sxd3?? Sxd4)



, a rázem by velel černý, díky drtivé převaze po černých polích.)

24...Dxg7 25.Sxd3 Dd4 (25...exd3 26.Dxd3 Va3 27.Vbc1) 26.Vbd1 exd3 (26...Va3⇐) 27.Je2!± (≤27.Dxd3 Dxd3 28.Vxd3 Va3⇐).]

22.b4 axb4?! [Logičtější bylo snažit se udržet DK co nejuzavřenější. 22...Jb7.] 23.axb4 Jb7



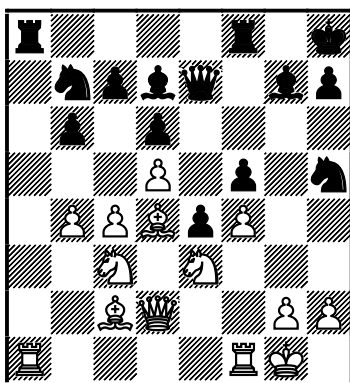
Černý si ke své smůle nemůže ulevit výměnami na a4, skrze nechráněného pěšce f5. Měl samozřejmě včas přijmout profylaktická opatření a překrýt jej, ale to by už byla úplně jiná historie. 23...Ja4? 24.Sxa4 Sxa4 25.Jxf5.

24.Va1+-

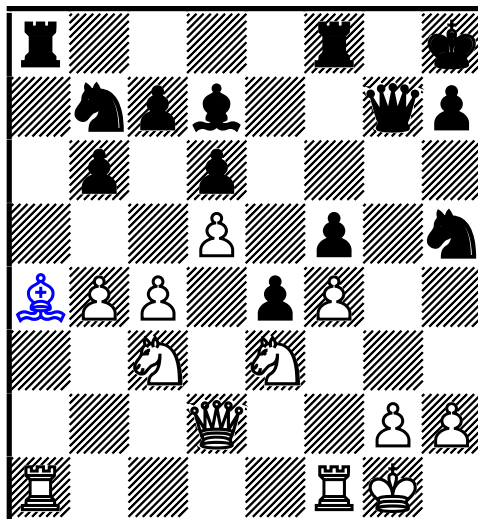
Metodická hra na dámském křídle přivedla bílého k vyhrané pozici. [Možná bylo ještě silnější 24.Jb5, avšak v konkrétní partii a s poziční převahou by se málokterému hráči chtělo transformovat pěšcovou strukturu.

Jenomže...tak to není! Černý by brát jezdce vůbec nesměl, díky využití taktických prostředků - mezitahů: 24...Sxb5? 25.Jxf5+- Dd7 26.Jxg7 Kxg7 27.cxb5 a černý by se mohl vzdávat.]

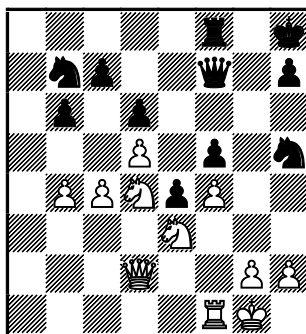
24...Vfc8?!



Náš problémový střelec by přišel ke slovu na diagonále a4-e8 ve variantě, která zůstala za kulisami: 24...Jh5 25.Sxg7+ Dxg7 26.Sa4!

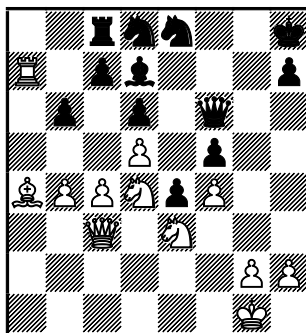


s pozičním debaklem černého kupříkladu po 26...Sxa4 27.Vxa4 (Pozor! 27.Jxa4?? Jxf4!) 27...Vxa4 28.Jxa4 s dalším 29.Jc3, 30.Jb5 Df7 31.Jd4



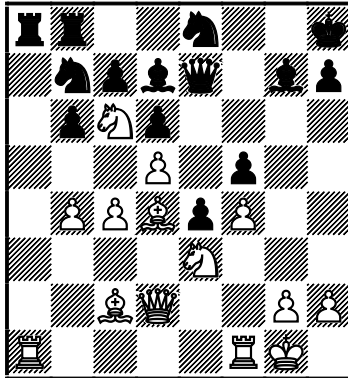
, a bílá pole c6, e6 i pěšec f5 „přecházejí“ na stranu bílého.]

25.Jb5 Je8 [Samozřejmě opět nejde 25...Sxb5? 26.Jxf5; 25...Vxa1 26.Vxa1 Jd8 27.Va7 Je8 28.Dc3 (28.Sa4!?) 28...Sxd4 29.Jxd4 Df6 30.Sa4!



Taková poziční masáž jistě zaslouží diagram.]

26.Ja7! Přesně až do konce. **26...Vcb8** [26...Vd8 27.Jc6] **27.Jc6**



[27.Jc6 Sxc6 28.Vxa8 Vxa8 29.dxc6 Jd8 30.Jxf5.] **1-0** Strašlivý poziční debakl!

Zkuste si vážení čtenáři vyhledat o této „bezejmenné“ variantě více! Uvidíte, že Vám možná poslouží větší měrou, než se nám snaží namluvit kdejaký učební materiál či „zaručené“ mnohostránkové analýzy...