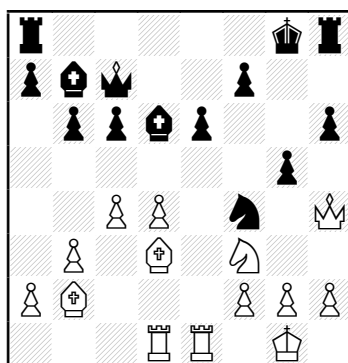
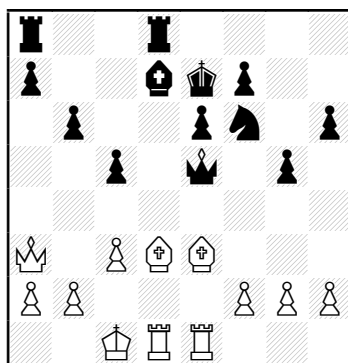


Analýza druhé partie

I další partie naší rubriky byla sehraána v roce 2011. Avšak na rozdíl od předešlé se od ní jinak liší prakticky ve všem. Především ji sehraáli šachisté opravdu nepoměrně silnější, jde o mnohem kratší a zdálo by se, že i jednodušší ukázkou. Kromě základního poučení, které si z partie, samozřejmě vedle dobrého pobavení, můžete odnést, se v ní můžeme zaměřit i na jeden čistě psychologický aspekt boje. O co jde? Přemýšleli jste někdy, vážení čtenáři, nad tím jaký způsob boje volit proti mnohem silnějšímu protivníkovi? Jak zahájit partii a jaký druh pozice by vám vyhovoval nejvíce? Předpokládám, že ano. Snad každý kdo hraje šach déle se alespoň několikrát za život s takovouto situací setkal, ať už jde o simultánku význačného mistra, velmistra či exmistra světa nebo přímý střet se silným hráčem v prvních kolech rapid turnajů, vážných turnajů či třeba v soutěžích družstev. Svoji dlouholetou praxí teoretika, trenéra, ale i bývalého aktivního hráče, který měl možnost hrát na obou stranách stolku, mám bezpečně podloženo jak, jakým směrem, hráči, kteří se v takové situaci ocitnou, přemýšlejí a jak si svoji taktiku v partii představují. Úvaha vypadá asi takto: „Nejlepší bude, když se pokusím rozehrát partii standardně - postavit známé schéma pěšců v centru, potom pozici zjednodušit, výměnami dostat do koncovky, kterou již nebude moci soupeř vyhrát.“ Zde jde ovšem o velký a zásadní omyl! Asi každý šachista „z druhé strany šachovnice“ by vám řekl, že tento postup je přesně jen a jen to, co vyhovuje právě jemu! Proč tomu tak je? I technika silných hráčů je nepoměrně vyšší a domněnka, že dokážete remizovat kupříkladu vyrovnanou věžovou koncovku je mylná. Můžete jistě namítnout, že vyšší je přece soupeřova výkonnost ve všech ohledech! To jistě, ovšem v jednoduché technické pozici nemůže mistr prakticky nikdy chybovat! Pokud byste zvolili úplně opačný postup a rozehráli partii nebývale ostře, potom se vaše šance (nejen na remízu, ale i na výhru) nepoměrně zvyšuje. Na desce totiž existují takové situace, kdy není v silách člověka v omezeném (a někdy i neomezeném!) čase propočítat a ocenit všechny vzniklé komplikace! Proč říkám „člověka“ je vám asi jasné. Tyto „počítačové“ pozice jsou vysloveně logického ražení a propočet zde hraje absolutně nejdůležitější part. Nu, a jestliže ve vaší partii vznikne pozice takového charakteru (silní hráči toto samozřejmě připustí jen velice neradi, ale někdy prostě není nazbyt), máte – už jen podle teorie pravděpodobnosti - slušné šance na úspěch. Vždyť v daný moment musíte oba činit rozhodnutí, jejichž důsledky nejste schopni předvídat! Prohlédněme na následující diagramy, které – ač nejsou úplně extrémními případy výše uvedené teze – podle mého soudu vše jasně demonstrují. V obou případech je bílý na tahu:



Domnívám se, že nejlépe se dá vše vysvětlit na simultáncích (tedy pokud nebudeme brát v úvahu závažnou výhodu mistra, totiž, že musíte táhnout vždy když přijde k vašemu stolku, kdežto on sám může své úsilí v partii napřít ve vhodný moment). Všimli jste si jak často „simultánkaři“ mění figury, situace na šachovnici rádi silně zjednodušují a partie převádějí do koncovek? Nebo rádi převádějí pozice do pro ně standardních pěšcových formací, kde je nemůže čekat žádné nepříjemné překvapení? Jak neradi nechávají svého krále v centru nebo jinak nejistě postaveného, byť by šlo třeba zrovna ve vaší partii o objektivně nejsilnější postup?

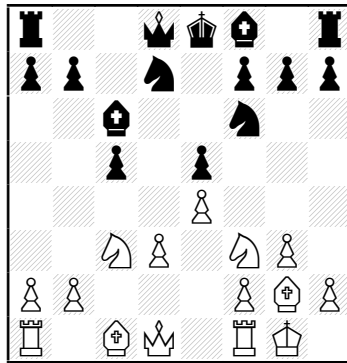
Níže uvedená partie je právě jednou takovou ukázkou.

Co se týče vlastního strategického náboje partie, potom je překrásnou ilustrací věčného souboje dynamických a statických faktorů boje!

Poznámka: Mnohem více o tomto složitém strategickém tématu, které pokud jej nastudujete zcela jistě výrazně zvýší vaši úroveň chápání pozic a šachu vůbec, můžete nalézt ve výukovém ročním programu na našich stránkách.

A nyní vážení čtenáři ještě jeden malý test. Prohlédněte si prosím následující pozici diagramu, ve kterém je bílý na tahu, a po chvíli

přemýšlení se jasně vyslovte: Hráli byste pozici raději černými či bílými? Čí pozice se vám zdá výhodnější? Nebo jde podle vás o pozici v rovnováze?



Rozhodli jste se? Posoudili možnosti stran v pozici? Nyní se tedy můžeme podívat na následující partii.

Hübner,R (2580) – Kulovaná,E (2297) [A11]

Mariánské Lázně, 2011

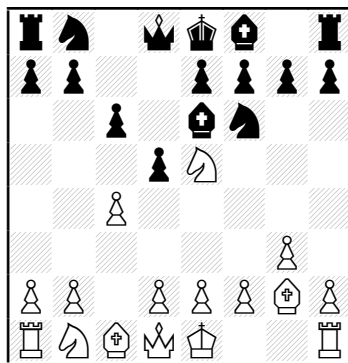
1.g3 d5 2.Sg2 Jf6 3.c4 c6 4.Jf3 S přehozením tahů před námi stojí jedna ze základních pozic Rétiho zahájení. Slovanská výstavba s c7-c6 a vývinem dámského střelce před svůj pěšcový masív má samozřejmě své místo na slunci zajištěno, tím spíše, že bílý (stejně jako ve Slovanských výstavbách dámského gambitu) zde musí počítat s braním centrálního pěšce c4 a snahou o jeho udržení po b7-b5 nebo uskutečněním manévru Jb8-d7-b6. Na světě asi nenajdeme příliš mnoho tak velkých znalců problémů a jemností tohoto zahájení jako právě německého velmistra.

[V dávných dobách se zde považovalo za nutné pokryt centrálního pěšce. **4.b3** s dalším bočním vývinem i druhého střelce. Ostatně tak hrál kupříkladu i sám Richard Réti v partii proti Georgu Thomasovi (1925, 1–0, 59). Gambitové pokračování je jistě až pozdějším vynálezem. Ukázalo se zřejmě, že klidným vývinem s „dvojdomek“ bílý s výhodou počítat nemůže.]

4...Sg4

[Po **4...Sf5** se bílý může chovat analogicky výměnné variantě Slovanské obrany dámského gambitu: **5.cxd5 cxd5 6.Db3**; a po **4...e6 5.d4** vzniká Katalánský dámský gambit. Avšak nejhranějším je pochopitelně principiální **4...dxc4**.]

5.Je5 Se6



Jistě načichlé módou, v žádném případě klasikou. Černá šla možná i ve stopách Hübnerových komentářů (mimořádně ty jsou pověstné svoji nejen rozsáhlostí, ale i mimořádnou kvalitou už od dob vydávání jugoslávských informátorů) k partii Kajdanov,G-Hübner,R, 1993, kde německý hráč tuto na první pohled podivnou možnost uvádí. Podle mého si však nevybrala dobře, alespoň co se týče psychologického hlediska. Pozice černého je těžká ve smyslu nalézání správných postů pro černé figury a vůbec volby pevné pěšcové struktury v centru (dále PPS). Bílí i černí centrální pěšci se později mohou doslova vymodelovat a přelévat do různých forem, což předznamenává mimořádně složitý strategický boj, ovšem bez velkých taktických zápletek a složitých dlouhých propočtů. A právě o to samozřejmě bílému jde, protože co se týče strategického cítění, nemůže se mu, alespoň podle mého mínění, rovnat nejen černá, ale ještě i dnes celá dlouhá řada silnějších mladších velmistrů.

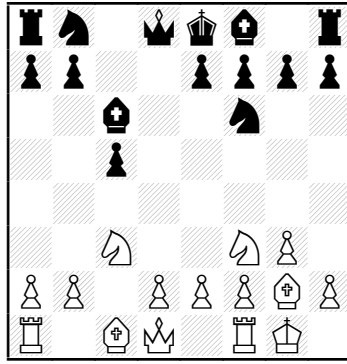
[Po ústupu 5...Sh5 může mít černý s tak trochu zbloudilým střelcem problémy: 6.cxd5 cxd5 7.Jc3 Jbd7 8.Da4 e6 9.g4 Sg6 10.h4, což už se samozřejmě hrálo, navíc dokonce ve výše vzpomenuté partii!]

6.cxd5 Sxd5 7.Jf3 c5

[Nejdříve se zde hrávalo logické 7...e5, avšak černí evidentně nebyli spokojeni s vývojem varianty: 8.0-0 e4 9.Je1 s dalším 10.Jc3 C.]

8.Jc3 Vývinové tempo! **8...Sc6** Od různých glosátorů se můžeme dozvědět, že tuto pozici považují za perspektivní pro černého. Pozice černého je v této chvíli opravdu ještě dobře hratelná.

9.0-0 C



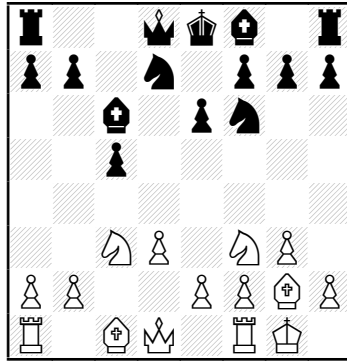
Zde však už pojďme a začněme uvažovat i „časově“ – dynamicky! Bílý má náskok ve vývinu. „Kde k němu ale přišel?“, můžete se ptát. V tom případě radím: přehrajte si neobvykle sehrané zahájení ještě jednou! Zjistíte, že černý táhl svým střelcem 4x (!), aby s ním nakonec zaparkoval na obstojném poli c6. Avšak ani bílý nebyl ke všem svým figurám úplně „poctivý“ (to je ovšem dáno charakterem pozice z obou stran, respektive volbou varianty), takže náskok ve vývinu je jistě na jeho straně, drtivý však rozhodně není. Pozice má navíc v této chvíli v centru zavřený ráz a není vidět jak by bylo možné střed šachovnice rychle provětrat.

9...Jbd7 [K podobným důsledkům vede 9...e6.] 10.d3

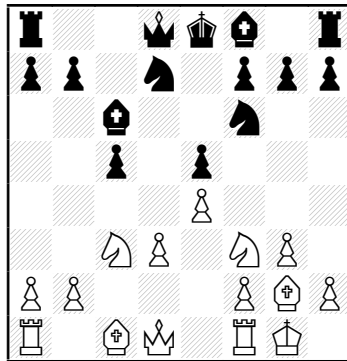
Jak vidno, bílý nemá nejmenší chuť a ani důvod proč by měl rozehrávat schematicke pozice s „úpravným“ postavením figur. Jeho cílem je dosáhnout strategicky velmi náročné pozice s nepříliš standardní PPS, ve které by nebylo „nic moc co počítat“, zároveň by však šlo o pozici s velmi skrytým strategickým jádrem. Můžete posoudit sami na kolik se mu tento úmysl vydařilo realizovat.

[Nyní vypadá samozřejmě úplně logicky 10.d4, to však vede k „úpravě“ centra a vyrovnání podle partie Pigusov - Smirin, Biel, 1993. 10...e6 11.Jg5 Sxg2 12.Kxg2 cxd4 13.Dxd4 Se7 14.Vd1 0-0. Je pravděpodobné, že právě s takovým průběhem bílá počítala. Při výběru varianty se tedy možná (do hlavy nikomu nevidíme) opírala jak o Hübnerův komentář, resp. hodnocení postupu v 5 tahu, tak i o nové partie. (Variantu hrál černými - samozřejmě úspěšně - i Magnus Carlsen :-)

10...e6



11.e4 Zisk prostoru! 11...e5?

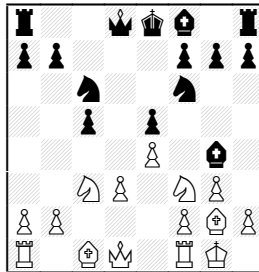
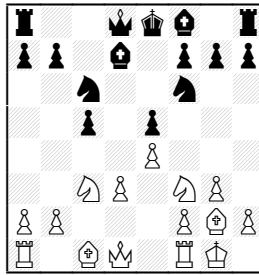


Viz pozice úvodního diagramu – zadání otázky. Jak si tedy teď vlastně strany stojí? Zhodnotili jste pozici správně? Nyní se vše dozvíte...

...A už je to zde! Černá možná neví co chce, jakou strukturu pěšců v centru zvolit! Pokud již chtěla mít na desce Maróczyho strukturu, potom měla hrát 10...g6 a po 11.e4 rovnou 11...e7-e5, tedy táhnout královským pěšcem „na jeden zátah“.

Na první pohled bychom mohli vnímat pozici pouze mimočasově, staticky, a došli bychom poté nevyhnutelně k závěru, že bílý si z nepochopitelných důvodů dobrovolně vytvořil nechráněnou hradbu na OL „d“ pěšce d3 (asi znáte spíše termín „opozdilého pěšce“), slabé pole d4 a – jako bonbónek na závěr – ještě „ucpal“ svého královského střelce!

Ve skutečnosti by ale takovému hráči úplně unikly dynamické faktory boje! Bílý má stále náskok ve vývinu, černý král ještě nerochoval. Černý má navíc velmi nevhodně rozmístěné lehké figury! A právě toho chtěl německý šachista evidentně využít. Pro lepší ilustraci si představme, že by si lehké figury dámského křídla Jd7+Sc6 vyměnily svá místa (viz pomocné diagramy)



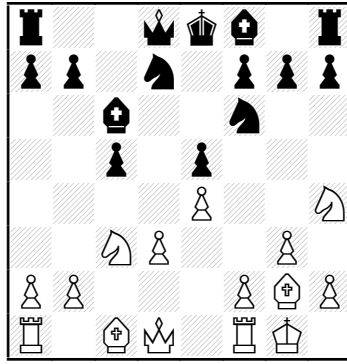
...potom by ovšem bylo u černého vše více než jen OK! Dámský jezdec by stál ideálně a střelec by mohl po „dovývinu“ na g4 zaujmout též ideální postavení (boj o xd4, metoda výměn figur slabého pole bílého).

Vraťme se však do reality! Bílý v dalším průběhu překrásně demonstruje dynamické výhody své pozice.

Ještě než si pokračování partie přehrajeme, zkuste sami najít způsob jak bílou dynamiku řádně „uživit“. Bílý potřebuje především otevřít centrum šachovnice! (Strategie útoku na krále v centru, náskok ve vývinu, převaha v centru - faktory, které mu toto doslova přikazují). Závěr (sic!) partie nám dokáže, že statické faktory boje jsou zde v hlubokém útlumu a měly by jistě svůj význam, jen pokud by černá mohla...táhnout řekněme -2-3x po sobě :-)

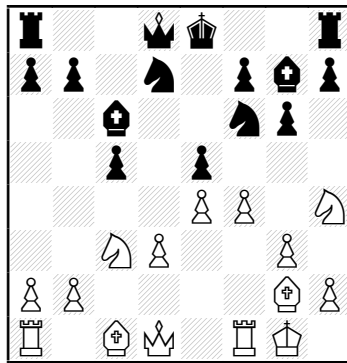
A co říci ještě k poslednímu tahu černé? Nu, jde o jasné nepochopení problémů pozice. Povinností bylo dokončit co nejrychleji vývin figur a nedávat bílému možnost otevřít linie v centru a na královském křídle. Centrální pěšec e5 se teď v podstatě stává terčem (podle Nimcoviče) umožňujícím bílému rychle otevřít pozici. Správné bylo pochopitelně 11...Se7 s dobrou pozicí.

12.Jh4!



Jediný způsob jak otevřít centrum šachovnice je postup f2-f4! Případným odstraněním pěšce e5 bílý ještě zvětší svou převahu v působnosti na centrum. Jak vidíme, bílému do sebe vše zapadá jako správně používaná stavebnice Merkur či Lego.

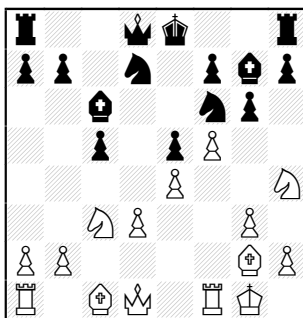
12...g6 13.f4 Sg7



Postup f2-f4 stál ovšem bílého čas. Pozičními okolnostmi vynucené g7-g6 dovolilo černé fianchettovat střelce a nyní se už už chystá rochovat. A nyní to přijde! Počínání bílého říkáme transformace pozice. Bílý v dané chvíli již prakticky musí rezignovat na plán s f4xe5 a otevřením OL „f“! Na toto dění je už černá připravena, přizpůsobila se mu. Naštěstí však existuje strategický způsob, kterému říkáme transformace pozice!

14.Se3

[Podle mého bylo ještě čistší okamžité \triangleleft 14.f5.



Hübner ovšem tak možná nehrál i z psychologických důvodů. Je těžké říci, zda by v postavení diagramu bylo za černou správné rochovat nadlouho, ale hra by dostala jistě mnohem ostřejší ráz. Ne, bílý potřebuje mít v partii jasno, mít jasný a standardní plán rozvinutí útoku na královském křídle za pomoci pěšcové falangy. Výměny na f5 se zjevně obávat nemusí. Naopak, šlo by snad v tomto případě snad dokonce o poziční sebevraždu.]

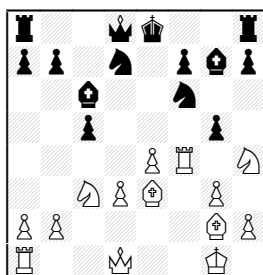
14...0-0?

[Více méně bez ohledu na hodnocení pozice byla černá povinna pěšce v centru vyměnit. Jak uvidíme, stínění královského křídla po f4-f5 je pro ni již smrtelné. Proti nástupu pěšce „g“ nelze mnoho dělat.

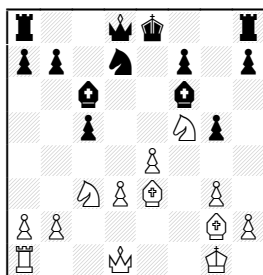
14...exf4 15.gxf4!

(15.Sxf4?! 0-0∞;

15.Vxf4? 0-0! s nově naladěnou výtečnou souhrou černých sil. Nikoli ovšem 15...g5?



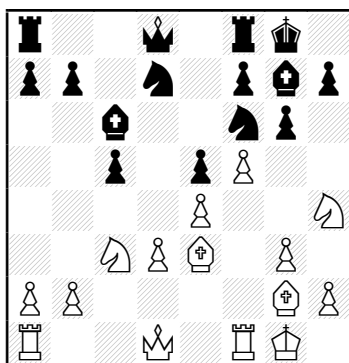
16.Vxf6! Sxf6 17.Jf5 ♞



Horší je i \leq 15...Sh6 16.Vf3 / 16.e5∞/ 16...Sxe3+ 17.Vxe3 0-0∞)

15...Jxe4 16.Jxe4 Dxb4 17.Jd6+ ♞ s pěknou kompenzací v transformované pozici ve slabém králi a nikoli uspokojivé koordinaci černých sil.]

15.f5!±



Moment transformace pozice! Bílý mění nejen PPS na desce, nýbrž převádí svoji výhodu stojící do této chvíle na převážně „časových“ faktorech (dynamika = náskok ve vývinu, král v centru) do centra a na královské křídlo. Pěšcový šturm, který nyní bílý podnikne, je pochopitelně útočnou akcí, takže transformaci můžeme rozumět takto: Bílý v přechodu ze zahájení do střední hry pozici s náskokem ve vývinu transformoval do útočného postavení. Problematika pozice se nyní týká strategického tématu Útok při stejných rošádách (pěšcová falanga). Během několika málo tahů se v konkrétní variantě projeví další nečekaný konkrétní faktor pozice. Je to takřka neuvěřitelné, ale černá by potřebovala v tuto chvíli ještě jednou krýt svého dámského jezdce d7! Pokuste se na chvíli zamyslet a odhalit proč tomu tak je! (Udiveni můžeme být ještě i tím, že tento úkol černého je v dané chvíli nesplnitelný!)

Poznámka: jinak má ovšem bílý na své straně přesně tu pozici, kterou jako velmi zkušený a silný hráč potřebuje. Jistě během své šachové kariéry podnikl již spoustu útočných akcí s tímto standardním nástupem pěšců na královském křídle. Jsou typické pro mnoha zahájení. Bílý se k tomuto dostává ponejvíce v zavřených hrách, třeba variantách zavřené sicilské obrany (Jf3-Jh4-f4 nebo f2-f4, Jg1-f3-h4). Pokud bychom si v mysli pevnou pěšcovou strukturu v centru „přetočili“, potom podobný nástup můžeme vidět k královské indické obraně, leningradské výstavbě holandské obrany či nejrůznějších „domečcích a dvojdomečcích“. Pravda, většinou bývá v těchto případech PPS přímo v malém centru poněkud jiná, uzavřenější.

15...De7

Proti nástupu pěšců na královském křídle není vidět žádné obrany. Černá tedy převádí nejsilnější figuru na d6 a může doufat, že se jí v budoucnu podaří uskutečnit tlak na nechráněnou hradbu na OL „d“ - pěšce d3 či dokonce okupovat silné pole d4.

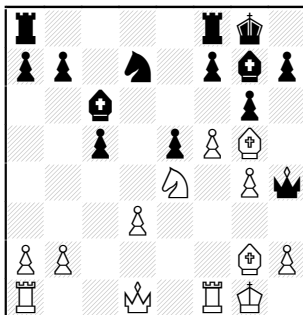
[Bez ohledu na důsledky jako jsou oslabení pozice, nové „díry“ v postavení či zhoršení pěšcové struktury, měla podle mého černá zahájit alespoň zdání nějaké protihry. \triangleleft 15...b5.]

16.g4

Hrozí získat figuru.

16...Dd6

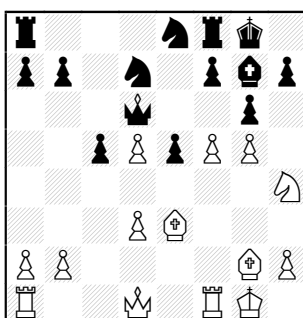
[Jednoduché je dopočítat 16...Jxe4? 17.Jxe4 Sxe4 (17...Dxh4 18.Sg5+-)



18.dxe4 Dxh4 19.Dxd7 +/- . Viz poznámka k 15 tahu bílého.]

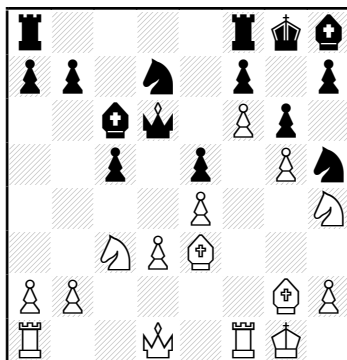
17.g5 Jh5

[17...Je8 18.Jd5! +/- (18.f6±) s ideou 19.f6 Sh8 20.Je7+ 18...Sxd5 19.exd5



...s pozičně beznadějnou situací.]

18.f6 Sh8?



Černá byla zřejmě úplně zdrcena průběhem partie. Stalo se jí zřejmě to nejhorší co může nejen vrcholového šachistu potkat! Ví, že stojí zcela na prohru, ale přitom netuší, kde učinil chybu! Vše ještě umocňuje fakt, že činí teprve 18 tah, blíží se konec – „hrozí“ tedy miniatura - a ještě ke všemu se hrálo zavřené zahájení.

Poznámka: A to prosím, „pekelně“ zavřené. Teoretik, který se rozhodne napsat dílo o miniaturách v šachové partii, tedy velmi oblíbenou literaturu, ví, že miniaturu v Rétiho zahájení, která by sebou nesla všechny potřebné znaky krásy i poučení, není opravdu lehké najít ani v dnešní informacemi nabitě - či spíše „přebité“ - době.

Poziční nutností bylo nyní odevzdat figuru na f6, i když výsledkem by potom bylo beztak pouze to, že by se partie (a s ní beznadějný odpor) protáhla.

19.Dxh5!

Kombinace vycházející z logicky pozice. Nikoli tedy náhodný, ale zákonný motiv. Jistě se dostane do sbírky mnohých sběratelů kombinací, trenérů a teoretiků.

[19.Dxh5 gxf5 20.Jf5 De6 (20...Jxf6 21.Jxd6; 20...h6 21.Jxd6) 21.Jh6 # 1-0

