

## Analyza první partie

V úvodní partii rubriky „Analyzujme!“ jsou obsažena tato strategická a taktická témata výuky: především **význam centra a centralizace**, následující různé formy pěšcového centra, boj proti ideálnímu pěšcovému centru i malému centru, útok na krále při oboustranných malých rošádách, nerovnováha pěšců na křídlech, dvojice střelců, různobarevní střelci ve střední hře. Dotkneme se i problematiky propočtu variant a techniky útoku i obrany. Na jednom místě partie se zabírám tzv. selektivním nebo negativním myšlením v partii (problém výběru tahu a hospodaření s časem v partii).

Po bílým vybraném zahájení či variantě, která slibuje většinou klidnější hru a rozhodně nepretenduje na výhodu ze zahájení, se hra náhle zvrtila do nesmírně ostrého souboje. I když si v partiích „užijete“ slovních komentářů plnou měrou, pochopitelně se zde nelze vyhnout variantám! Takový je šach: Existují partie, v jejichž komentářích by takoví géniové jako Capablanca, Petrosjan nebo Karpov uvedli opravdu jen pár nezbytných variant, a přesto by šlo o skvělý učební materiál; jsou však i takové střety v nichž se bez lesu variant nemůže obejít, leda by komentáře nebyly celistvé a pravdivé. Ať jsme již vyznavači induktivního či deduktivního způsobu myšlení (či, chcete-li, logického nebo intuitivního základu), tedy „náplně“, kterou nás obdařila příroda, ve složitých, dynamikou nabitých pozicích, kde drží eso v rukávu čas, se bez konkrétních variant neobejdete.

Ke jménům soupeřů budu tentokrát – v této rubrice - přidávat i rating a index zahájení, protože to může být pro mnohé z vás cennou informací. V žádném případě však nízký rating či nízký věk neznamená, že bychom v partii neměli vidět pěkné úmysly, dlouhé přesné propočty nebo dobrou techniku. Nebo ještě jinak: nejvíce se naučíme z chyb a nezdary vlastních, na pomyslné druhé příčce kralují však hned nezdarů druhých...

A nyní již k rapid partii, která se hrála na šachovém soustředění dětí v Kunkovicích u Klatov v roce 2011.

*Poznámka: vážený čtenář si jistě brzy všimne, že některé varianty jsou v textu vyznačeny menším písmem. Děje se tak proto, že příliš dlouhé a podrobné analýzy řadu čtenářů odrazují ihned v prvním momentu listování materiálem, seznámení se s textem. Chtěli by se poučit, ale nechťejí nad partií strávit dlouhé hodiny. Někdo se chce dokonce nad partií jenom pobavit či zlepšit náladu pěkným taktickým obratem či obětí materiálu. V takovém případě se lze v textu mnohem lépe orientovat, pokud patříme ke skupině výše uvedených šachistů. Varianty tištěné menším písmem prostě přeskočí, aniž by logika partie v jejich očích sebeméně utrpěla.*

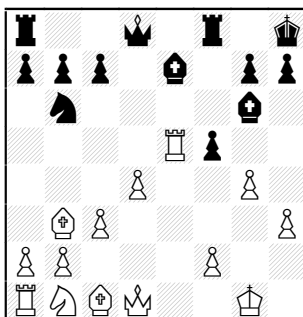
## Seják,Michal (1534) – Brunová ,Blanka (1412) [C55]

Kunkovice u Čachrova, 2011

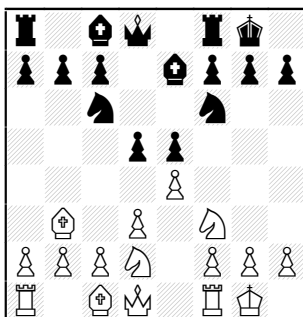
**1.e4 e5 2.Jf3 Jc6 3.Sc4 Jf6 4.d3 Se7** Dobrá odpověď. Černý nejenže se zbavuje starostí s případnou vazbou po Sc1–g5, ale ponechává si možnost dalšího vývinu jak s d7-d6 tak i d7-d5 podle okolností. [4...Sc5; 4...d5!?]

### 5.Jc3

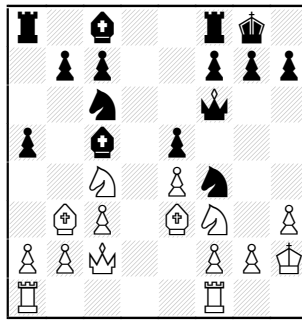
[Při druhém způsobu vývinu 5.c3 s obvyklým častým cílem v řadě partií, totiž „převálcovat“ slabšího soupeře v zavřené a vyrovnané pozici tím, že bílý počne manévrovat ve strategicky dosti náročné pozici (tento systém hry je spojován se jménem velmistra Sergeje Makaryčeva, ve stejné době jej však hrával poměrně úspěšně i Sergej Dolmatov), nemusí hrát černý podle not bílého 5..d6, ale agresivněji: 5...0–0 6.Sb3 d5! a dále například: 7.exd5 Jxd5 8.0–0 Sg4 9.h3 Sh5 10.Ve1 Kh8! 11.g4?! Sg6 12.Jxe5 Jxe5 13.Vxe5 Jb6 14.d4 f5! →



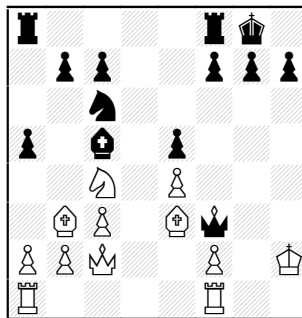
S mnohem více než jen bohatou kompenzací za obětovaného centrálního pěšce. 0–1 Goldstein,E-Meškov,J, (25), 1981 a 0–1 Steinhauser,F - Jonáš,V, Mistrovství ČR, H16, 2006 (27). Inteligentněji reagoval bílý na agresivní plány svázané s obětí centrálního pěšce Lev Psachis v partii Valerijem Čechovem (0–1, 29, 1980). 5.Sb3 0–0 6.0–0 d5! 7.Jbd2



Výhodu mu to však pochopitelně přinést nemohlo. Černý sehrál partii velkém stylu a po 7...dxe4 8.dxe4 Sc5 9.c3 a5 10.h3?! De7 11.Dc2 Jh5! 12.Jc4 Df6 13.Kh2? (13.Sg5 Dg6 14.Kh2 h6 15.Se3) 13...Jf4 14.Se3



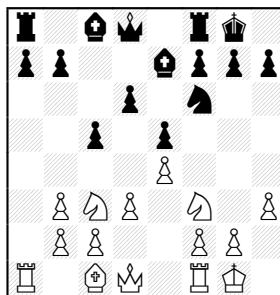
14...Jxg2!! podlehl prudkému útoku na královském křídle: 15.Kxg2 Sxh3+! 16.Kxh3 Dxf3+ 17.Kh2



17...Va6!!→. Bílý oběť pěšce odvážně přijal ve velmi významné partii: 7.exd5 Jxd5 8.Ve1 Sg4 9.h3 Sh5 10.g4 Sg6 11.Jxe5 Jxe5 12.Vxe5 ...1/2–1/2 Kramnik,V-Kasparov,G, 1995, (58). Po 12...Jb6 ♞, vzniká pro bílého trochu výhodnější situace než v partii Goldstein,E-Meškov,J, (c2-c3 proti Kg8-h8), ale i zde má černý bohatou kompenzaci.]

### 5...0–0 6.Se3

[Pružnější je 6.0–0 d6 7.h3=, i když je jasné, že nenáročná výstavba nemůže dát bílému šance na získání sebemenších výhod ze zahájení. 7...Ja5 8.Sb3 Jxb3 9.axb3. V důležité partii pro tuto variantu Zíta,F-Smyslov,V, 1946 (s přehozením tahů) se dále hrálo 9...c5!



Mimo jiné profylaktická opatření proti postupu d3-d4 s pokusem o převahu v centru šachovnice. Oslabení xd5 zde nemá valného významu, protože černý je vždy schopen bod d5 dostatečně kontrolovat a dokonce, jak uvidíme dále, po 10.Se3 Se6 11.Jd2 d5!

bitvu o bod d5 vyhrát. Černý po 12.exd5 Jxd5 13.Jxd5 Sxd5 ♣ získal nikoli velkou, ale zato trvalou převahu; partie však přesto skončila nerozhodně, čemuž se až můžeme divit vzhledem k tomu, že černé kameny vedl budoucí mistr světa!]

**6...d6 7.h3** Nezbytná, ale dosti smutná profylaxe, která zde jen prokazuje, že bílý nezískal ze zahájení zhola nic. **7...Ja5 8.Sb3 Jxb3** Přísně vzato, pokud černý nechce pokračovat podle receptu V.Smyslova (c7-c5), lépe je s výměnou na b3 počkat a neotevírat bílému linii „a“ (OL „a“). Královský střelec totiž nikam neuteče. Pokud si další průběh nejbližších tahů partie přehrajeme pozorně, zjistíme, že díky OL „a“ získává bílý vždy určitou protihru. Jak ale ukazuje praxe, černý může volit i mnoho jiných uskupení pěšců v centru. Jedno z nich zvolila i černá v této partii.

[8...c6 9.0-0 d5! s výtečnou hrou černého. Strategicky trochu chatrné je  $\leq$  8...c5 pro 9.Sd5 a bílý může být pyšný na své silné (pro černého slabé) pole d5, i když zde bychom výhodu bílého museli hledat mikroskopem...a možné i tak marně. 9...Jxd5 10.Jxd5 Se6.]

**9.axb3 c6!?N** [9...c5 Analogicky jako v partii Zíta,F-Smyslov,V.] **10.0-0** Problémy okolo braní pěšce a7 se budeme zabývat o tah dále. **10...d5!?** Zcela ve stylu hry černé. Dříve, na úplném začátku své kariéry se chovala příliš často neoprávněně krutě a macešsky i k vlastním pěšcům centrálním, a i když se dnes snad již podařilo tento závažný neduh ve hře odstranit, nechuť krytí méně významného pěšce černé zůstala. Proti tomu ovšem samozřejmě již lze (obecně) těžko mít nějakých námitek!

[Hrává se zde logické 10...a6 s ideou d6-d5 a krytím nechráněné hradby na OL „a“. 11.Je2 Dc7 12.Jg3 d5, například: 1/2–1/2 Riess,N-Szabó,Z, 1992, (76); nebo i 10...b6, například: 1/2–1/2 Schlindwein,R-Herbrechtsmeier,Ch, 1992]

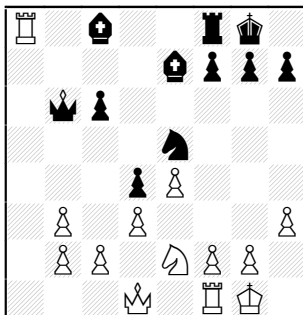
**11.exd5** Pokud bílý tuto výměnu v centru nespojí s konkrétní akcí (viz dále), lze ji označit jako poziční chybu. (Podle Tarrasche vzdání se centra!)

[Samozřejmě, že nejde 11.Jxe5?? pro banální dvojúder 11...d4 -+. Před provedením celého plánu s postupem centrálních pěšců bylo nutno ovšem propočítat nebo správně odhadnout důsledky vzetí pěšce a7. Podívejme se tedy jak by se potom pozice na desce vyvíjela.

*Poznámka: viz úvaha o výměně na b3, resp. momentu výměny jezdců.*

11.Sxa7!? Dnes existuje již nemálo šachistů, kteří by do tohoto střetu (po důkladné přípravě, ale i bez ní) ochotně šli! Černý sice může bílého střelce odříznout a uvěznit, nikoli však lehce „usmrtit“, jak by se snad mohlo zdát na první zběžný pohled. 11...d4 □ (Druhý pokus uzavřít a poté lapit střelce vázl: 11...b6? 12.Jxe5 Sb7 (12...Dd6 13.d4) 13.exd5 cxd5, a nyní například: 14.d4! Je8 15.Va4 Jd6 16.Dg4 Jc8 17.Vfa1 a zdá se, že ze zdánlivě pouze a pouze zatoulaného střelce na a7, se může stát důležitá útočná jednotka bílého v útoku na dámském křídle (DK). Nezapomínejme též na fakt, že bílý má již o dva pěšce více! 17...Ve8 18.Dd7! +-) 12.Je2 Jd7 s ideou 13...Dc7 a konečně

14...b6 –+. (≤12...Sd6 13.c3! Nyní by mohl bílý lépe podryvat centrum a osvobodit zatoulaného leč hrdinného střelce.) 13.Va4 b6 (Možná je lepší 13...b5!? 14.Va2 Dc7 15.Da1∞) 14.Jxe5! (14.Dd2 Dc7∞, 14...Sb7) 14...Dc7! (Nikoli 14...Jxe5?! 15.Sxb6! Dxb6 16.Vxa8

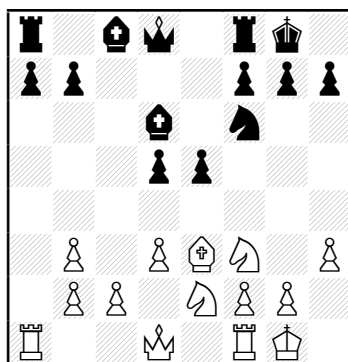


Ovšem ani tato pozice není úplně vyjasněna.) 15.Jxd7 (15.f4 c5) 15...Sxd7 16.Da1∞ ... 16...Db7 jak vidno, černopolný střelec je v této fázi nejdůležitější figurou na šachovnici a snad předčí v tomto i krále 17.Jxd4?? c5 –+ xJd4, xVa4. Slabé je 11.Vxa7?! Vxa7 12.Sxa7 b6, protože zde je odříznutý střelec již opravdu ve vážném nebezpečí.]

**11...cxd5 12.Je2?!** Viz komentář k 11. tahu.

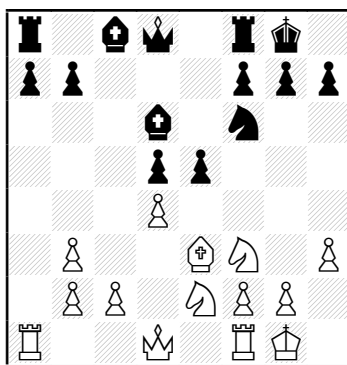
[Bílý byl takřka povinen zahájit boj o centrum a zároveň likvidovat tzv. Ideální pěšcové centrum (IPC) černé: 12.d4 e4 13.Je5↗. I zde bylo zajímavé (ale málokterý šachista „odkojený“ kulturními znalostmi, a nikoli počítačem, by tak učinil) 12.Sxa7!? Opět by zasluhovalo seriózní a přesnou analýzu. 12...d4 13.Je2 (13.Jb5 Sd7) 13...Sd6 ∞ (13...Jd7!?). Bílý by měl plné ruce práce se záchrannými pracemi na pomoc zatoulanému střelci, ale jasnou cestu jak by toho mohl černý využít vidět není. Zato 12.Vxa7? Vxa7 13.Sxa7 d4 14.Je4 Dc7 † je jasně vidět hned.]

**12...Sd6↑**



Vláda nad centrem, kterou černé zajišťuje IPC, jí jistě dává vyšší šance; k tomu připojme výhodu dvojice střelců (2S). Jediné co černé zbývá k úplné

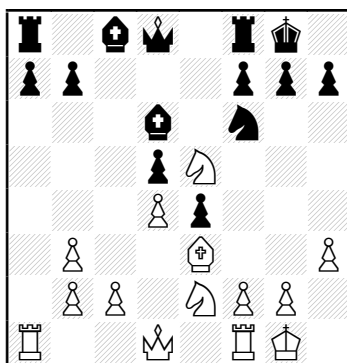
spokojenosti je co nejrychleji dokončit vývin figur s ohledem právě na IPC.  
[12...Dc7] **13.d4**



Přesně podle příruček strategie zabývajícími se problematikou IPC: nejradikálnější likvidace IPC (boj proti němu) spočívá v centrálním úderu pěšcem. Zde však již pochopitelně správná strategie povede pouze k udržení ještě celkem solidní pozice.

[13.Sxa7?! Například: 13...b6 14.Jc3 Ve8. Nejen překrývá strategicky silný bod e5, ale chystá i manévr Ve7 s budoucím dalším napadením kdysi hladového střelce. 15.Ve1 (15.Jb5 d4) 15...d4 16.Jb5 Sb7 17.Jxd6? Dxd6 s plánem završení obklíčení střelce a7: 18...Jd7 a 19...Sxf3]

**13...e4 14.Je5**

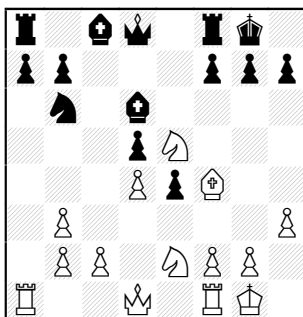


Před námi stojí pozice pro propočít typu křoví (dle dělení A.Kotova). Černá má teď celou škálu možných tahů kandidátů (TK), ale propočítávat tyto TK do větší hloubky je při „tikotu hodin“ nemožné! Je třeba se řídit intuicí, pozičními znalostmi, a někdy i prostě náladou nebo silou soupeře. **14...Jd7** [14...Ve8 $\bar{f}$ ;  $\leq$ 14...Dc7 15.Jc3! a6? Slepota. Černý kryje poziční hrozbu která...trvá! 16.Jb5; 14...De7 $\bar{f}$ ; 14...Se6 $\bar{f}$ ; nakonec, špatná není jistě ani profylaxe 14...a6!?, vždyť je zřejmé, že dámská věž bude později pověřena důležitějšími úkoly nežli dehonestujícím krytím pěšce a7. Velmi zajímavé je 14...Je8!? s myšlenkou 15... f6 a

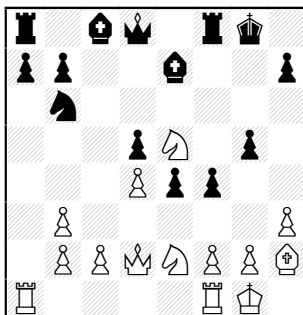
„vysvětlením“ dotěrnému centralizovanému jezdcovi, že v táboře černého pro něho není místa.]

**15.Jxd7?!** Bílý jde ve všem soupeře na ruku. Brzy se měl dostat pod útok na královském křídle (KK). Měl trvat na přítomnosti centralizovaného jezdce co nejdéle, vyvíjet další síly a kontrolovat centrum.

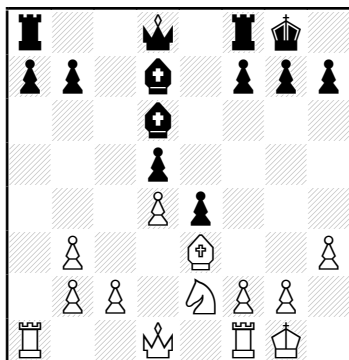
[♞15.Jc3 Jxe5?! (♞5...Jb6! s ideou. 16...f5, 17...f4 nebo nejprve 16..f7-f6. Více se rozepíšeme o zajímavém převodu jezdce z f6 na b6 dále) 16.dxe5 Sxe5 17.Dxd5 Dxd5 (≤17...Sxc3 18.Dxd8 Vxd8 19.bxc3 a6 20.Va4=) 18.Jxd5 Se6. Bílé figury jsou dostatečně aktivní, aby eliminovaly 2S v otevřené pozici. ♞15.Sf4 Jb6!



Všimněme si manévru černého jezdce! Černý učinil (ještě v zahájení!) dva tahy jezdce a přesunul jej z pole f6 na b6! Můžete se ptát: „Jaký má tento manévr vlastně smysl? Vždyť černý ztratil dvě tempa na to, aby převedl jezdce na horší pole než stál původně, přirozeně centralizován!“ Ano, ale podstatná je zde souhra a koordinace černých sil! Jezdec na b6 kryje patu černé pozice - pěšce d5 i bod c4. Pěšec „f“ se nyní může dát konečně do pohybu, aby plnil základní strategické zadání černého, totiž rozvinout útočnou akci na KK postupem pěšce „f“. Plán je určen v této blokové pozici (kde tedy čas hraje důležitou, nikoli však jedinou důležitou, roli) pěšcovou strukturou. Černý má na KK 4 pěšce proti 3 plus klín zaražený v bílé pozici v podobě pěšce e4. To mu dává plné oprávnění k rozvinutí akce právě proti bílému králi. 16.Dd2 f6 17.Jg4 Se7 s dalším 18...f5 19.Je5 g5 20.Sh2 f4.]

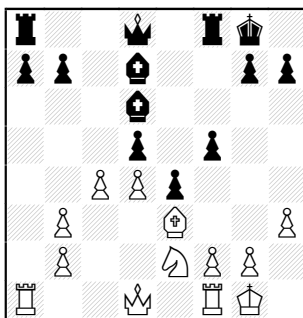


## 15...Sxd7

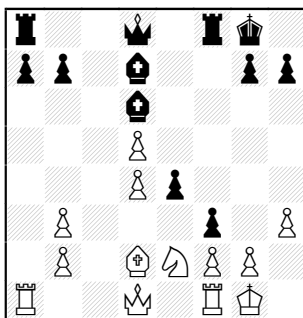


## 16.c4! ⇒ Sc6

[16...Se6; sympaticky (pro někoho však dosti drsně a v pozici zbytečně) vypadá „bezohledné“ 16...f5!?

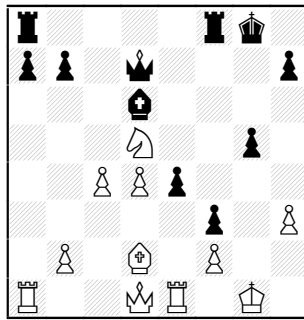


s myšlenkou 17.cxd5? f4 18.Sd2 f3 –+ s vítězným útokem.



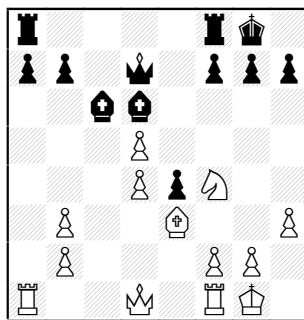
Bílý však může hrát mnohem lépe: 17.Jf4 (Opět pozice typu křoví dle A. Kotova.) s ne zcela jasnou pozicí: 17...dxc4!? (Ne ovšem 17...g5?? 18.Jxd5 f4 19.Sd2 f3 20.Ve1! s myšlenkou 20...fxg2? 21.Dh5!→ a karta se spolu s „novým“ slabým králem obrací. 17...Vf7!?) s myšlenkou 18...dxc4 19.bxc4 g5 20.Jd5 f4 21.Sd2 f3→; 17...Vc8!?) 18.Jxd5 f4; 17...Dh4!?) 18.bxc4 g5 19.Jd5 f4 20.Sd2 f3 ∞, i zde s jasnými útočnými šancemi, přesto však nejasnými důsledky. Například: 21.Ve1 Sxh3! 22.gxh3?? Dd7 –+.]





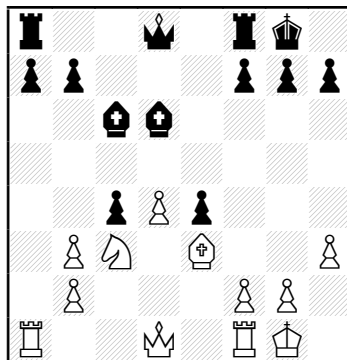
### 17.Jc3

[17.Jf4 Dd7 černý vstupuje do střední hry. (17...Sc7; 17...a6) 18.cxd5



18...Sb5! Nezapomínejme: černý vlastní 2S a bílá pole bílého jsou tedy oslabena. Otevření centra či výhodné diagonály se bílému může vymstít. 19.Ve1 Sxf4 20.Sxf4 Dxd5 ♣. Transformace. Vzniká pozice s různobarevnými střelci (RS) ve střední hře! O hodnocení pozice rozhodují tedy především dva obecně známé faktory: 1/ (ne)bezpečné postavení králů, 2/ aktivita střelců.]

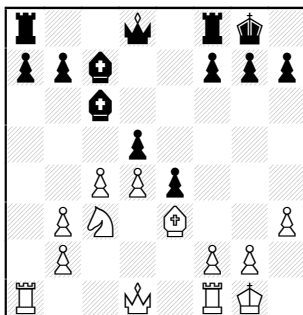
### 17...dxc4??



Fuj!! Běhá mně až mráz po zádech, když takové tahy vidím hrát svoje svěřence! Černá se rozhodla...obětovat centrum šachovnice! Nyní mohl

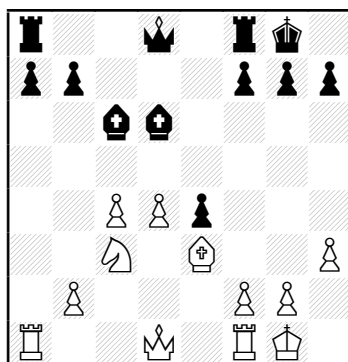
získat bílý daleko více než jen silnou protihru v centru (jako reakci proti připravovanému útoku na KK). Černá totiž zásadně porušuje (lépe, dokonce ignoruje) jednu Steinitzovu zásadu: „Útok je možné vést pouze v případě máme-li převahu v centru nebo alespoň pevný střed!“ A to právě černé teď naprosto chybí. Její zamýšlený útok na KK by při správné hře soupeře (protiúderům v centru) skončil rychlou katastrofou.

[Mělo se pokračovat 17...Sc7!↑ se zřejmými útočnými šancemi (Dd8-d6 /g6/, f7-f5-f4-f3).]



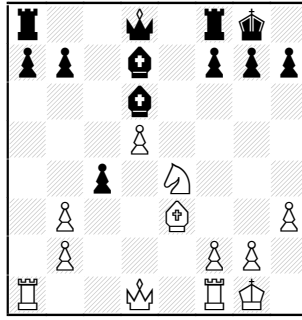
(Špatné nebylo zřejmě ani 17...Sb4!? Černý takto naznačoval, že nemá nic proti případnému přechodu do pozic s různobarevnými střelci (RS), protože potom zcela vyřeší problémy okolo bodu d5, zhorší pěšcovou kostru bílého a nakonec (po dokončení vývinu věží) se může opravdu zabývat akcemi proti nepřátelskému králi.)

## 18.bxc4 ±

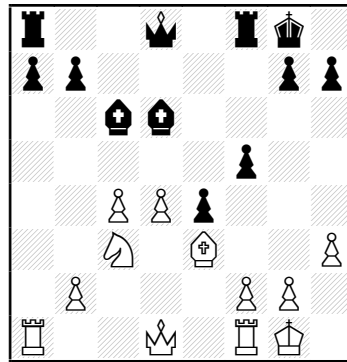


Neuvěřitelná transformace v centru šachovnice! Vždyť se podívejme znovu na pozici po 12. tahu! Bílý je nyní vlastníkem mohutného pěšcového centra. Pěšci d4 a c4 mu dávají do rukou strašlivou převahu na nejdůležitějším místě šachovnice. Opravdu není možné uvažovat o útoku, pokud hrajeme prakticky bez centra. „Troska“ bývalého pyšného černého centra - pěšec e4 - nemůže samozřejmě bílému středu ani v nejmenším konkurovat.

[Pokud se chtěl bílý zbavit i oné „trosky“, mohl pokračovat docela dobře i takto: 18.d5!? Sd7 19.Jxe4 ±.]



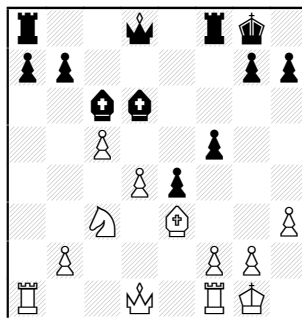
**18...f5** [⊔18...Sc7±]



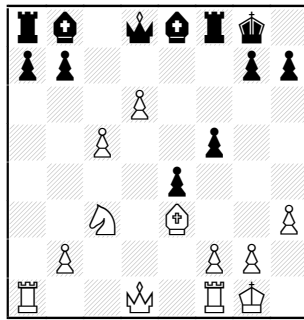
„!“ Objektivně možná nikoli nejlepší, ale v partii musí černá v dané chvíli již vše vsadit na jednu kartu! Pokud zaváhá a začne se bránit postupu bílých pěšců (což zde znamená pasivní ústupy figur, které těmto silákům stojí v cestě - viz varianta dále), potom se může rovnou vzdát.

**19.d5?!±** První nepřesnost ve vyhrané pozici bílého. Správný byl postup „kolegy“.

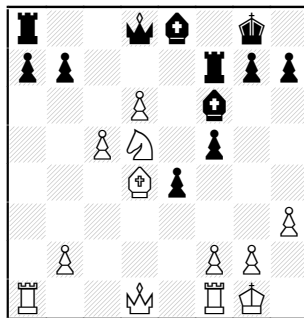
[19.c5!+/-



**19...Se7** (O nic lepší (spíše naopak) není ani 19...Sc7 20.d5! Se8 21.d6 Sb8



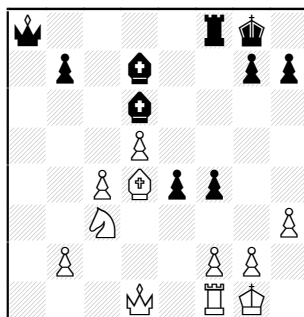
Až úsměvná pozice, co říkáte? Takto vše dopadá pokud ignorujeme význam centra šachovnice. Bílý stojí samozřejmě na výhru a má mnoho cest jak vyhrát: 22.Db3+ (22.Jd5; 22.Sf4) 22...Vf7 (22...Sf7 23.Dxb7) 23.Jd5 Sc6 24.Je7+ Kf8 25.Jxc6 bxc6 26.f3! f4 27.fxe4!) 20.d5 Se8 21.d6 Sf6 22.Jd5 Vf7 23.Sd4!



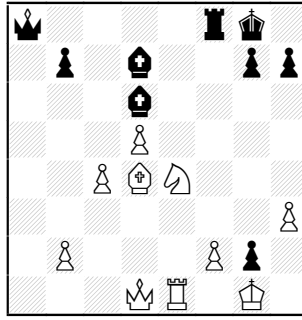
A výměnou relativně neaktivnější černé síly by bílý mohl již téměř otevírat šampaňské.]

**19...Sd7 20.c5**

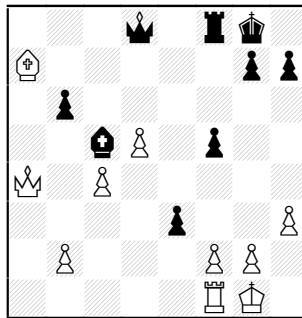
[Pikožroutství by černé umožnilo získat díky útočnému tempu nebezpečnou protihru: 20.Vxa7? Vxa7! (Jenom ne 20...f4?? 21.Vxa8 Dxa8 22.Sd4!+-



opět ta „prokletá“ centralizace! (22.Jxe4?? fxe3 23.Jxd6 exf2+∞) 22...f3 (22...De8 23.c5) 23.Jxe4 fxg2 24.Ve1.)

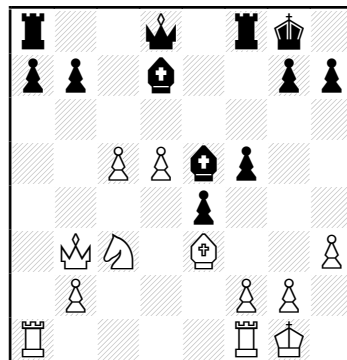


21.Sxa7 b6 22.Db3 Sc5 23.Ja4 Sxa4 24.Dxa4 e3!



25.fxe3 f4↑. Kromě zajímavých variant si všimněme, jak často se výhody již po jedné jediné chybě přelévají tu na stranu černého, tu bílého. Děje se tak proto, že pozice je v dané chvíli v celku nabitá dynamikou (tedy významně časovými faktory), ale bílý vládne navíc pevnou statickou rukou. Tu však může ztratit i po jednom váhavém tahu. Cena tempa, času (tahu) je zde velmi vysoká!]

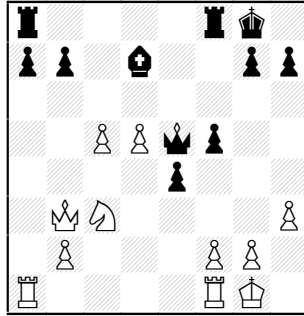
**20...Se5!** V tom tkví právě rozdíl mezi postupy pěšců 19.d5 a 19.c5! Centralizovaný střelec je přece jen určitou náplastí či - chcete-li - konejšením za děsivý poziční přestupek v 17. tahu. Velká poziční výhoda je ovšem pochopitelně stále na straně bílého. **21.Db3?**



Pozičně chybné! Dáma nemá na tomto políčku co pohledávat. Vzdálením se od KK (a ztrátou času) umožňuje černé konečně přejít k energické

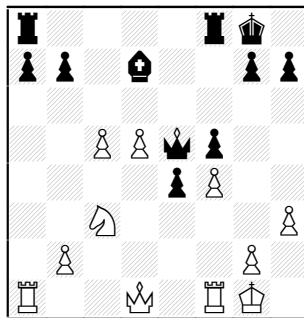
protihře s velmi nebezpečnou akcí na KK. Umožňuje totiž konečně udeřit f5-f4-f3. Ze složitých variant se přesvědčíme, že útok černé se stane krajně nebezpečným. Je tomu tak i proto, že po váhání bílého vystavěla i černá svoji „poziční baštu“ v centru šachovnice: Pe4, Pf5, Se5.

[Bílý měl pokračovat centralizací: 21.Sd4!±. Silného centralizovaného střelce bylo třeba likvidovat. Dále se mohlo hrát 21...Df6 22.Sxe5 Dxe5 23.Db3.

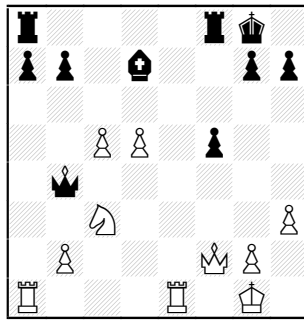


Jak je možné, že v partii označuji tento postup znakem „?“ a zde je naopak dle mého mínění správný? Inu, pokud si oba diagramy postavíte vedle sebe či srovnáte na obrazovce vašeho počítače, jistě na podstatné rozdíly přijdete! V partii totiž bílý „nestíhá“ dovést svůj plán s dámou umístěnou na b3 do konce. Zde by však útočné šance černého byly nepoměrně chudší. (Kupříkladu f5-f4 nečiní černý s tempem a podobně).

*(Postupu černých pěšců bylo možné čelit radikálním 23.f4!?)*



*...s jasnou převahou statických výdobytků bílého po provedení profylaktického úkonu - postupu pěšce „f“ vpřed. 23...exf3 □ 24.Dxf3 Dd4+ 25.Df2 Db4 26.Vfe1!±*



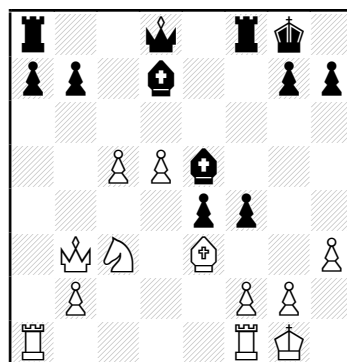
*Před námi stojí vítězná pozice velikána, kterého s oblibou nazývám „madam Statika“. Pod tímto pojmem si můžeme představit pozice, situace, kdy jedna strana vládne důležitějším faktorem na desce nežli je výlučně čas! Zde by černého zahubila mohutná centralizace bílých sil. Podívejme se, jakou možnost nám nabízí počítač:*

*Poznámka: mnohem podrobněji se problematikou statických a dynamických faktorů pozice zabývám v posledních dílech ročního výukového plánu (12 a 13 měsíc).*

26...Vac8! 27.c6!? (27.Ve7!?) 27...bxc6 28.Vxa7 Vf7 □ (28...Dd6? 29.dxc6 Sxc6 / 29...Vxc6 30.Vd1; 29...Dxc6 30.Dd4/ 30.Vee7+-) 29.dxc6 Vxc6 (29...Sxc6? 30.Vxf7 Kxf7 31.Dxf5+- S matem.) 30.Va8+ Vc8 □ (30...Sc8? 31.Jd5+-; 30...Vf8? 31.Jd5+-) 31.Vxc8+ Sxc8 32.Ve8+ Vf8 33.Jd5 Dc4 □ (33...Dd6? 34.Je7+ Kf7 35.Jxc8) 34.Je7+ (34.Ve5) 34...Kf7 35.Vxf8+ Kxf8 36.Jxf5 Dc1+ (36...Sxf5 37.Dxf5+ Kg8 38.De5! ±) 37.Kh2 Dc7+ 38.Jg3+ Kg8 39.b4 ±)

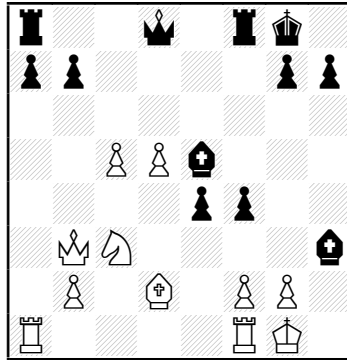
23...f4?! 24.d6+ (24.Dxb7) 24...Se6 (24...Vf7 25.Dxb7 Ve8 26.c6) 25.Dxb7 Samozřejmě nejde o pikožroutství! Dáma se takto dostane rychle zpět do centra a do blízkosti svého velitele. 25...f3 (25...Sf5 26.Dd5+; 25...Dxc5 26.Jxe4) 26.Dxe4 +-.]

**21...f4 →**



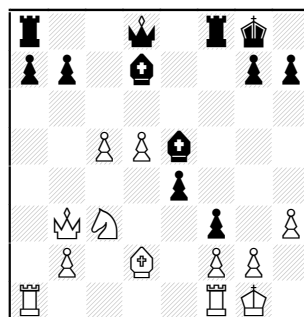
**22.Sd2**

[≤ 22.d6+ Vložit tento mezitah může bílý po celou dobu trvání variant s pokusy černé o matový útok. Je proto jasně logičtější šetřit s ním na vhodnou příležitost (která může, ale také nemusí nastat). Samo o sobě je ovšem v této chvíli natažení pěšce „d“ přímo chybou, protože černý král se cítí lépe na h8 (možnost útoku i s pomocí pěšce „g“, linie „g“ a podobně). 22.Sc1!?] **22...Sxh3!!**



Černá takto udeřila během několika málo sekund (nezapomínejme, že šlo o rapid partii), jako by měla vše dopředu propočítáno! Přitom není v lidských silách za šachovnicí během několika minut všechna složitá zákoutí útoku a obrany prozkoumat (to ostatně není možné ani v podrobnější analýze). Jde tedy o poziční, možná dokonce intuitivní oběť figury. Zevrubná analýza nyní, po partii, ukazuje, že oběť střelce vede k prudkému útoku, ale bílý se může dobře bránit vrácením materiálu plus zapojením i jiných účinných obranných metod. A opravdu: musí mobilizovat a kombinovat všechny možné způsoby! Bílý má v této chvíli 3 hratelne možnosti. (V partii tedy tahy kandidáty!)

Pozornost musíme samozřejmě věnovat i druhé, i když o něco méně „drsné“ útočné možnosti: 22...f3!?



Další - nikoli ovšem vyčerpávající - analýza ukazuje, že hra je po této nevyužité možnosti naprosto nepřehledná. 23.Vfe1

a) 23.Jxe4!? Dh4 24.Jg5 fxc2 25.Kxcg2, a za černého není vidět jasné útočné pokračování.



b) 23.g3? Dc8! (23...Sxh3!?!; 23...De8!?) s ideou oduševnělého manévru 24...Se8 25.Kh2 Df5 a konečně 26...Sd7 –+ a matovým útokem.

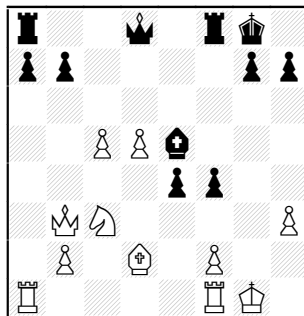
*Poznámka: povšimněme si, že zde již nemůžeme hovořit o drtivé převaze bílého v centru! Pěšci e4 + f3, Se5 a Df5 spolu s věží tuto tezi jasně vyvracejí. Pořád a pořád se nám bude v analýzách vracet pocit (a oprávněný!), že bílému v obraně krále chybí jeho nejsilnější figura. Laciný výlet dámy přes bod b3 může skončit pro bílého katastrofou.*

c) Vložka  $\leq$  23.d6+ Kh8 je hratelná „kdykoliv“, ale na hodnocení pozic se nic nemění; a pokud ano, pak ve prospěch černého.

23...fxg2 24.Jxe4 Dh4 25.Sg5 (25.Va3!?) 25...Dh5!? ( $\leq$  25...Dxh3 26.Dxh3 Sxh3 27.Va3!) První analýza tedy ukazuje, že po 22..f3 vznikala nepřehledná nejasná pozice se vzájemnými šancemi, ale útočné možnosti černého jsou zde chudší než po tahu v partii. (Pro zhodnocení postupu by bylo nutné podrobit pozici dlouhé, rozhodně mnohahodinové, analýze, ale už zde je vidět, že pokračování z partie dává černé více šancí na úspěch.) Zdá se tedy, že intuice černou nepodvedla, když ji kázala volit nejostřejší možnost, jakou je zde intuitivní oběť figury.]

**23.Jxe4?** –+ ...a vybírá si špatně!

[Mohl bílý oběť přijmout? 23.gxh3!



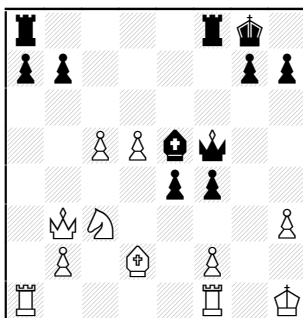
Ano! Černá možná „počítala“ (nikoli propočítávala) pouze s touto možností. Její plán útoku na KK by stoprocentně vyšel, ovšem pouze v případě, že by bílý slepě lpěl na materiální výhodě. Podívejme se dále co se mohlo dít po jediné správné obraně bílého: 23...Dg5+

a) 23...f3?? 24.d6+ Kh8 25.De6! +-

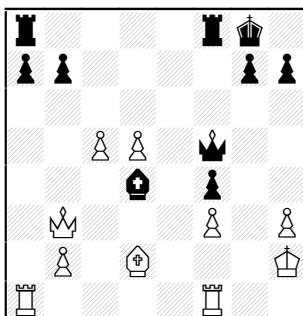
b)  $\leq$  23...e3 24.d6+ Kh8 25.Dxb7 Dg5+ (25...exd2 26.Df3 a zde se mně zdají již šance bílého vyšší.) 26.Dg2 Pointa braní na b7! Ani zde nešlo totiž o bezhlavé pikožroutství, ale o použití jedné z nejlepších obranných metod - návrat nejsilnější figury k obraně ohroženého krále.

24.Kh1 e3

(Ještě odvážnější je. 24...Df5!? ∞



...po čemž je bílý nucen vrátit pro změnu (na rozdíl od hlavní varianty) jezdce, aby zkoordinoval své obranné šiky: 25.Jxe4! /nebo analogicky. 25.d6+ Kh8 26.Jxe4 □ Dxe4+ 27.f3 Df5 28.Kh2 /25...Dxe4+ 26.f3 Df5 27.Kh2 /Nyní již ≤ 27.d6+ Vf7! a bílý by nemohl „vymydlit“ dámské křídlo a tudíž i přesunout dámu k obraně KK/ 27...Sd4



Profylaxe v útoku. Bílý přichází o zásadní obrannou možnost Vf1–g1 (tedy bez oběti materiálu) s kontrolou významných bodů KK, na hodnocení pozice se však nic nemění.

a) 27...Vf6!? ... 28.d6+ Kh8 29.Dxb7 Ve8 30.Dc6 /30.Vg1; 30.d7?! Vd8/

b) 27...Vac8!? Je nastolena materiální rovnováha, černý tedy nemusí nevyhnutelně za sebou opět pálit mosty, ale prostě dokončit vývin, obsadit OL a napadnout pěšce c5

c) 28.Dc4!? /28.Sc3 Sxc5 29.Dxb7 Df7 30.Dxf7+ Vxf7 s přibližně vyrovnanými šancemi/ 28...Dg5 29.Vg1! /≤ 29.Se1 Vae8! /29...Sxg1+ 30.Vxg1. Na šachovnici právě došlo k velké transformaci.

Poznámka: více o tomto pojmu viz mé práce v celoročním výukovém plánu.

30...Df5 31.Sc3 Vf7 32.d6 Kh8 33.Dd4 ♞.)

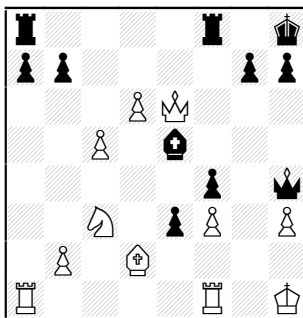
25.f3!! Prvá zásadní obranná možnost je využita bílým nyní: vrácení získaného materiálu!

a) =25.d6+ Kh8 26.f3!! Viz hlavní varianta.;

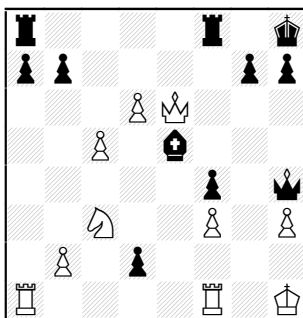
b) 25.fxe3?? Dg3 –+ (25...f3) ;

c) 25.Je4? Df5 26.f3 Dxe4 27.Kg1 exd2 s ideou 28..Sd4+.

25...Dh4 (25...Dh5!?∞) 26.d6+□ (26.Kh2?? Dg3+ 27.Kh1 Dxd3+ /27...Vf5/  
28.Kg1 Dg3+ 29.Kh1 Vf5) 26...Kh8 27.De6□

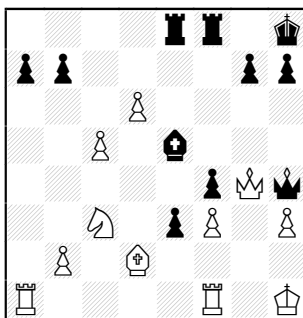


Jediným možným manévrem napravuje dáma svoji chybu - příliš brzký přesun k operacím na dámském křídle (mám na mysli 21. tah bílého). Bílá pozice teď visí na vlásku, ale dokázat analyticky, že útok černého prorazí se nedaří (nebo prostě takový útok neexistuje). 27...exd2



Poměr figur je vyrovnán, takže již hrozí Vae8 a po Dg4 - Dxd4 a Ve8-e2 s pokračujícím útokem, i když v jiné než přímé „matové formě“.

*(Zkoumat musíme rozhodně i 27...Vae8?! 28.Dg4*

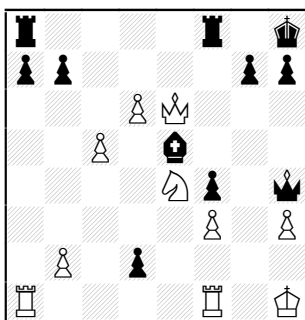


*Zapamatujme si i tuto techniku obrany! Nejsilnější bílá figura je povinna v případě ohrožení krále k návratu nejen z loupeživých akcí. Často se stává, že bránící se strana tak musí učinit, i když propočítávané varianty (samozřejmě mám na mysli ty v partii, čili*

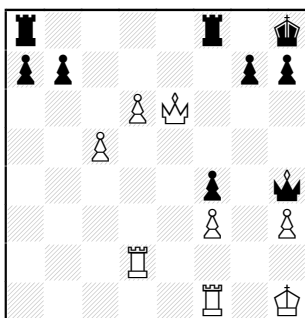
většinou ve složitých pozicích nedostatečné) „tvrdí“ něco úplně jiného. Dát zkrátka v partii přednost intuici a selektivnímu myšlení než propočtu.)

Poznámka: selektivní neboli negativní myšlení je důležitou pomůckou v pozicích, kdy z nejrůznějších důvodů nechceme nebo nemůžeme řádně propočítat varianty. Na začátku takového procesu musí být hluboká víra, že naše pozice se intuitivně učiněným tahem nezhorší či dokonce nezhroutí. Negativním myšlením označoval Alexej Suetin tento proces proto, že namísto propočítávání mnoha tahů kandidátů volíme intuitivně ten, který je podle naší hluboké víry jedině správný. Jestliže jsme přesvědčeni o tom, že máme v pozici jediný správný tah, nemá potom smyslu ztrácet čas na propočet „prohrávajících“ pokračování! Avšak sám autor tohoto označení uznával, že jeho použití je velmi dvojsečnou i specializovanou zbraní (nelze ji zdaleka používat často) a dokládal toto nejrůznějšími katastrofami při jejím „zneužití“ včetně ukázek z vlastní praxe. Kdekomu se může dokonce jevit až jako analogie k příslovecnému „mezi slepými jednooký králem.“ :-)

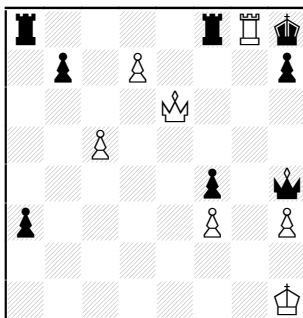
## 28.Je4!



Dokonalý forpost plnící klíčové obranné funkce! (28.Dg4!? Dxc4 29.fxg4 / 29.hxg4 Sxc3 30.bxc3 Vfc8/ 29...Sd4 ♣) 28...Sxb2 29.Vad1 Sc1 (≤29...Vae8 „Vyhání“ dámu tam, kam stejně musí a přitom ještě není ani jasné, zda nebude třeba dámské věže jinde. 30.Dg4 ♣) 30.Jxd2 (30.Dg4!?) 30...Sxd2 31.Vxd2

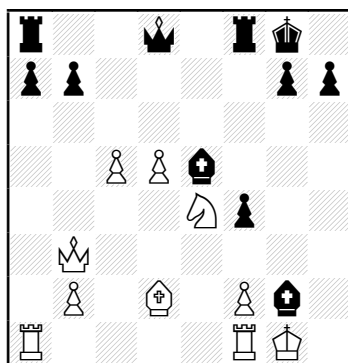


31...a5 32.d7 a4. Pozice je zde pravděpodobně v dynamické rovnováze.  
 (Roztomilá je varianta: 33.Vg1 a3 34.Vxg7!? Kxg7 35.Vg2+ Kh8 36.Vg8+!!)

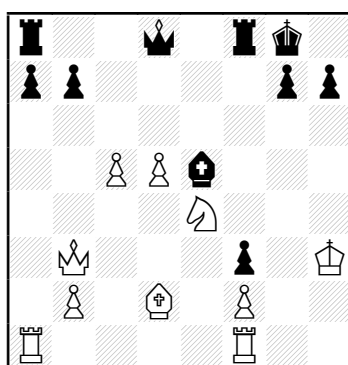


36..Vxg8 37.De5+ Vg7 38.De8+ Vxe8 39.dxe8D+ Vg8 40.De5+ Vg7 41.De8+ =.)  
 Vložka 23.d6+ Kh8 na situaci v neprospěch černého opět nic nemění.]

**23...Sxg2!**



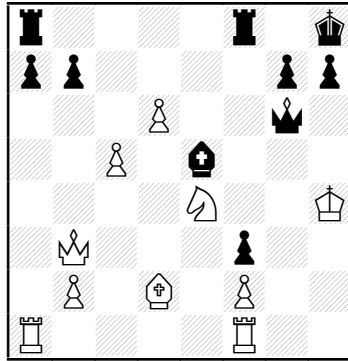
Bělopolný střelec jakoby křičel: „Tak už mně konečně poprav, pro vítězství svého vojska učiním vše!“ **24.Kxg2** Pokud černý král tuto bitvu přežije, jistě bude střelec vyznamenán in memoriam. [24.d6+ Kh8 25.Kxg2 f3+ -+ 26.Kh3 je analyzováno dále.] **24...f3+ 25.Kh3**



[Ihned prohrávalo: 25.Kh1? Dh4+ -+; 25.Kg1? Dh4-+; 25.Dxf3? Vxf3 26.Kxf3 Dxd5 -+]

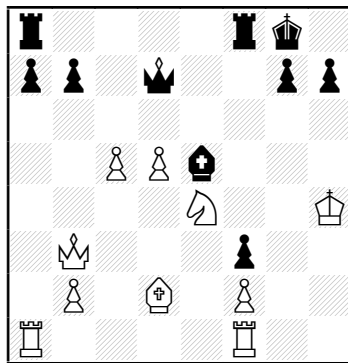
## 25...Dd7+

[Silně v úvahu přicházelo trochu jiné útočné rozestavění též v čele s černou dámou  $\triangleleft$  25...De8! –+ 26.d6+ (Nebo 26.Kh4 Dg6 se stejnými důsledky.)  
26...Kh8 27.Kh4  $\square$  Dg6 Hrozí 28...Dxe4+, 28...Vf5, 28...Sf4, 28...Vae8. Je jasné, že bílý se nemůže za žádnou cenu ubránit.



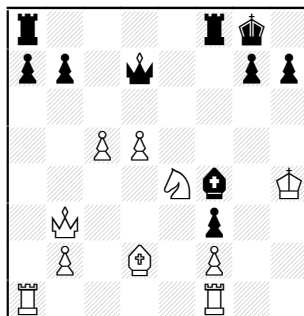
28.Va4 Vf5 29.Jg5 h6 (29...Sf6). Varianta ukazuje, že manévr s Dd8-e8 vede k rozhodujícímu útoku ještě jednodušší cestou.]

## 26.Kh4

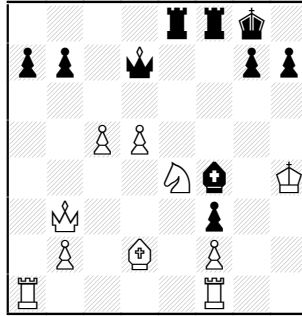


26...h5?? Hrát na jednu hrozbu se pozice opravdu nedá. Bílý nyní mohl lehce vyhrát.

[26...Sf4! –+]



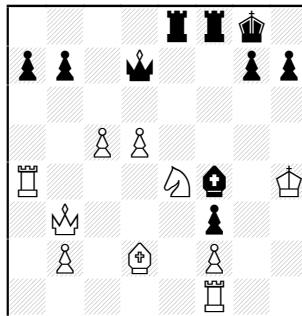
Po tomto silném tahu by již nebylo v silách bílého odrazit „jedním zátahem“ všechny převážně nově zrodivší se hrozby. Opět, jako ve variantě 25..De8! hrozí shodně 27...De7+ (postup nemožný ve variantách s vložkou d5-d6 a Kg8-h8!) 27...Sxd2 28.Jxd2 Vf4+ s matem; 27...h5 28.Vg1 Sxd2 29.Jxd2 Vf4+ 30.Kxh5 Dh3+ 31.Kg6 Df5# a samozřejmě i nejlogičtější a pro mnohé nejpřitažlivější 27...Vae8



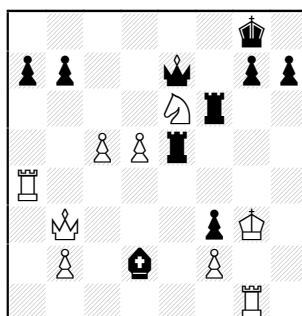
...! Zdá se nemožné, že by se bílý tolika hrozbám svému králi mohl bránit!

Bílý se tedy musí pokusit bránit všem uvedeným hrozbám. Jde to? Logika nám říká, že ne! Potvrdí to však i zde - v analýze - naprosto nezbytné konkrétní varianty?

a) 27.Va4 Vae8! (Hrozí 28...Vxe4 29.Vxe4 g5+ 30.Kh5 Dh3 #)



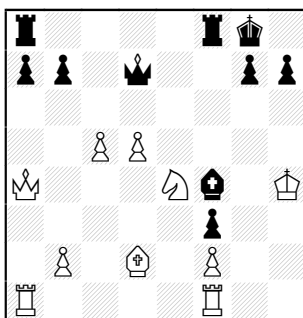
28.Vg1 Ve5 29.Jg5 Sxd2 30.Je6 De7+ 31.Kg3 Vf6



b) 27.Dc4 Vf5! 28.Jf6+ (Nyní hrozí pro změnu 28...Vh5+! 29.Kxh5 Dh3#; 28.Vh1 Df7 29.Jg3 Df6+ 30.Kh3 Dh6+ 31.Kg4 Dg5+ 32.Kh3 Vf6) 28...gxf6 29.Vg1+ Kh8;

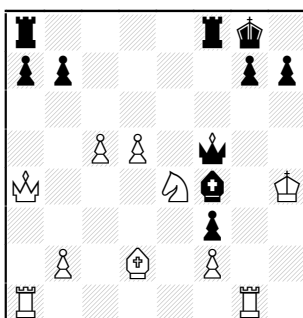
c) 27.d6+ Kh8. Jedna hrozba odpadla, ale ostatní trvají, nemluvě o tom, že možná bychom přišli na další, postupem pěšce d6 naopak nově zrozené. 28.Vg1 Sxd2 29.Jxd2 Vf4+ 30.Kh5 Dh3+ 31.Kg5 Df5 #;

d) 27.Da4!



Ještě nejlepší a kladoucí na černého největší nároky, ale přec jen nedostatečné! Černý je ochuzen o řadu útočných postupů, protože musí řešit nabídku výměny dam. Zamysleme se tedy jak dál pokračovat...

27...Df5! Hrozí hlavně 28...g5+ 29.Kh5 Dh3#. (27...De7+? 28.Kg4 Sxd2 29.Jxd2 h5+ 30.Kh3 Dg5 31.Vg1 Dxd2 32.Dc4 ∞; 27...Dd8+? ∞) 28.Vg1! (28.Vh1 Vae8! Stačí ovšem i prosté 28...Sxd2 29.Jxd2 g5+ 30.Kg3 /30.Kh5 Dg6+ 31.Kg4 Vf4+ / 30...De5+ 31.Kh3 Vf4)

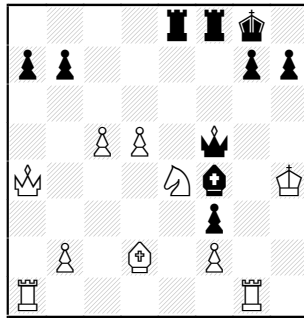


Pěkně promyšlená protihra proti nechráněné hradbě g7.

Poznámka: ve svých pracích se důsledně přidržuji Nimcovičovy terminologie a tedy i celých teorií mnohých strategických problémů. Zde konkrétně jde teorii otevřených linií. Jeho teorie mně připadá zdaleka nejpropracovanější; všechna kolečka do sebe, alespoň dle mého soudu, perfektně zapadají!

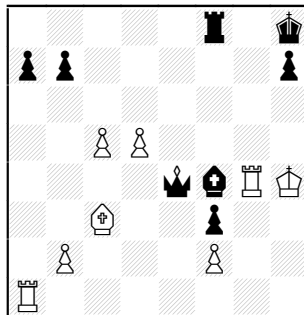


Bílý král je však mnohem hůře postaven a to rozhodne „figura – nefigura“!  
28...Vae8!



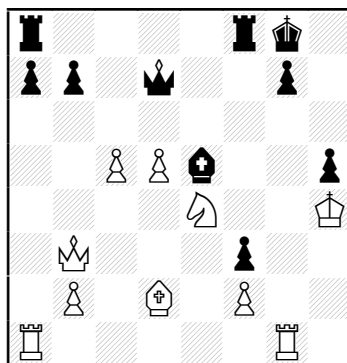
Nebo:  
**a) ≤28...Sxd2 29.Jxd2 Vf6→;**  
**b) 28...Vfe8!?** Ujasnění tohoto nezvyklého tahu na e8 královskou věží najdeme v hlavní variantě, kde černý hraje estetičtější 28..Vae8. 29.Dd4! (29.Sc3 Vxe4 30.Vxg7+ Kf8) 29...Ve5□ 30.Jg5 (30.Vg5 Dxe4) 30...Sxg5+ 31.Vxg5 Ve4+ 32.Kg3 Dxc5+ 33.Sxg5 Vxd4 34.d6 Kf7.

29.Sc3 Ve7 (29...Vxe4?? 30.Vxg7+ Kh8 31.Dxe4! Dxe4 32.Vg4+



) 30.c6 h6! S ideou 31...g5+ 32.Kh5 g4+ 33.Kh4 Vxe4.]

**27.Vg1!** +- [Alternativou je i zde pouze 27.d6+ Kh8 28.Vg1.]



S příchodem další obranné síly a kontrolou polí na linii „g“ se bílý ubránil a měl vyhrát. Jenomže...

**27...Df5** [27...Sf4 28.Va4 nebo 28.Dc4.] **28.De3**

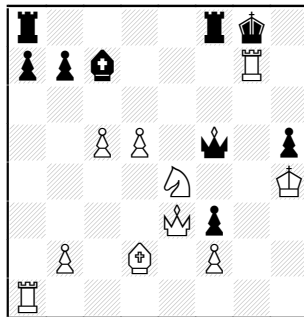
Slabší, ale bílý zatím nevypouští z ruky rozhodující výhodu. [Bílý již zde mohl vyhrát mnoha jinými způsoby. Například: ⊞28.Vae1; ⊞28.Va4; ⊞28.d6+ Kh8 29.Vae1 s ideou 30.Vg5 Sf6 31.Jxf6 Dxf6 32.Ve7 a podobně. Bílý král je zabezpečen a materiální výhoda o sobě musí dát znát. Začínají opět platit normální vztahy mezi figurami, a doteď všudypřítomný čas (dynamické faktory boje) se stáhl na své teritorium, tj. mezi 3 existující velikány ovlivňující veškeré dění na šachovnici v každé partii či pozici: čas, materiál a kvalita pozice!]

**28...Sc7**

[⊞28...Vae8, i když 29.Vg5! Df4+ (29...Dd7 30.Vag1 → a útočí bílý!) 30.Dxf4 Sxf4 31.Va4; ⊞28...Sf4 i když 29.Sc3 g5+ 30.Vxg5+ Dxg5+ 31.Jxg5 Sxe3 32.fxe3 f2 33.Vf1.]

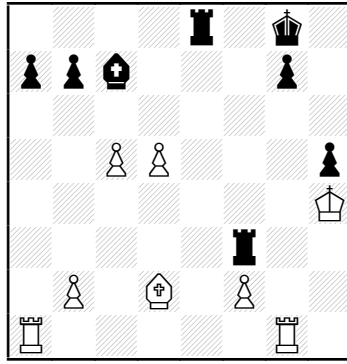
**29.Jg5?!**

[Oslavou bílého bylo 29.Vxg7+!



...důkaz, že nikoli bílý, ale černý král je smrtelně sláb, i že postup h7-h5 byl hloupostí nejen ztrácející čas, ale i oslabující rozhodujícím způsobem vlastního krále. 29...Kxg7 30.Vg1+ Kf7 31.Jg5+ Kg6 32.Je6+]

**29...Vae8!** ⇌ **30.Dxf3?** [30.Dd4!+-.] **30...Dxf3** **31.Jxf3** **Vxf3**



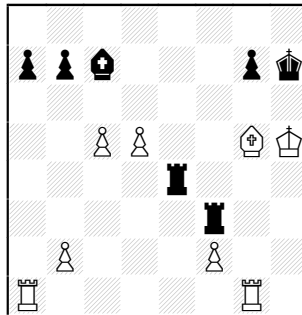
Po několika nepřesnostech a chybách bílého před sebou máme končící hru, která je ale stále plná dynamiky. Co by prokázala další analýza? Zde se již, pokud chcete, můžete přesvědčit sami důkladným rozborem.

**32.Sg5??** Definitivně hubí pozici, ale nikoli partii - zatím.

[32.Sc3 Sd8+ 33.Kxh5 Vf5+ 34.Kg4 (34.Kg6? Vxd5 35.Sxg7? Ve6+. *Králové jako by sobě v nejrůznějších variantách přímo házeli matovými sítěmi :-)* 34...Vxd5 s přibližnou rovnováhou postavení; 32.Kxh5.]

**32...Vxf2??**

[„Samoblokádu“ pole g5 mohla černá využít po 32...Ve4+ 33.Kxh5 Kh7 !!-+]



...s nepokrytelným matem. Ale protivníci již byli s ubíhajícím časem na hodinách nervóznější a nervóznější, proto i náchylnější k hrubým chybám. Zde je však už jasné, že v nejbližších tazích musí dojít k rozuzlení, kdy dynamika (a tedy i pěkné matové sítě) odkráčí pryč a na desce zbude končící hra. To však platí pouze v případě, že jeden ze soupeřů nebude opět hrubě chybovat. Nakonec se ukáže, že „postiženým“ bude bílý, který udělá hrubku poslední a s ní i definitivní tečku za touto drastickou, ale i velmi poučnou partií.]

**33.Vae1??** [33.d6!; ≤ 33.Kxh5 Ve5↑.]

Překonává všechny předchozí hrubky ze dvou důvodů: jednak jde o poslední v sérii, jednak partie končí po **33...Vh2 #. 0-1**

Partie s množstvím hrubých chyb na obou stranách. Ale to patří k dětskému šachu. Silné momenty střídají slabší, korektní oběti a skvělé i odvážné myšlenky zamění náhle hrubé chyby...