

Mark Izrailevič Dvoreckij (9.12.1947 – 26.9.2016)

Nekrolog trenérského génia



Píše se datum 27.9. 2016. Sedím u počítače a připravuji se na zítřejší trénink s naší mládežnickou reprezentantkou. Zapípá mobil a můj kamarád si se mnou chce smluvit schůzku na víkend. Přitom se zmiňuje, že si můžeme popovídat o Marku Dvoreckém, a také co říkám včerejší debatě. Odpovídám, že vůbec nevím o čem píše (včera jsem přijel z tréninků až pozdě večer a již jsem počítač nepouštěl...z obav, že bych se zřejmě zavrtal do nějakého šachového problému). „No, on včera zemřel,“ píše kamarád. (Ona debata se týkala prezidentských ‘voleb’ v ‘největší a nejmírumilovnější demokracii světa’.)

Ví proč mně zprávu předává. Pokud byl Štefan Gross mým jediným trenérem, potom Mark Dvoreckij jediným **všemocným rádcem** na mé profesionální trenérské cestě, a to více než 25 let.

Ač jsem (na rozdíl od kamaráda) neměl nikdy tu čest střetnout se s Markem Dvoreckým osobně, jeho trenérské práce jsem hltal jedním dechem. S jeho vývody jsem musel snad v 95 procentech souhlasit. Přijal jsem od něj mnoho tréninkových metod, způsobů testování svěřenců a mnoho a mnoho dalšího; zapamatoval jsem i jeho obecné zdůrazňování principu **individuálního přístupu** ke svěřencům i spoustu jeho teoretických vývodů. Za celou dobu mého studia trenérských bestsellerů Marka Dvoreckého (a později i spolupracovníka, kterého Mark Izrailevič ovšem též spolu se Sergejem Dolmatovem jako **první světovou várku** vchoval, Artura

Jusupova) jsem v jeho knihách našel počet analytických či jiných chyb, které by se daly spočítat na prstech jedné ruky. A to prosím v době, kdy se nedala každá pozice „přejet počítačem“, zda neobsahuje ponejvíce taktická přehlédnutí. Jeho práce jsou mimořádně propracované, promyšlené, demonstrační ukázky řazeny zcela přesným způsobem. Didaktika jeho děl je nedostižná. Práce nad těmito knihami muselo Dvoreckého stát stovky a stovky hodin (sic), čili v dnešní době něco pro mnohé nevídaného ba nemožného.

Později mne s Dvoreckým duchem sblížilo i jeho vyjádření na adresu vzdělávání trenérů, a času, který náročná profese zabere! Parafrázuji: „**V určitý moment svojí šachové dráhy se člověk musí rozhodnout, zda chce vykonávat profesi trenéra nebo být (profesionálním) hráčem. Nelze vykonávat kvalitně obojí najednou....**„ (tedy neexistuje způsob jak tyto dvě činnosti skloubit, aniž bychom některou z nich nešidili).

Poznámka: V tomhle jeho vyjádření se jednak skrývá hluboká pravda, ovšem i prostá selská logika. Vždyť si vezměme: Na kvalitní individuální cca čtyřhodinový trénink se svěřencem úrovně, řekněme, kandidáta mistra je podle mého třeba několik hodin intenzivní přípravy! Máte-li desítku nebo dokonce desítky svěřenců, jež trénujete několikrát měsíčně, stačí znát (pravda, zde již velkou ☺) násobilku, abyste si uvědomili, že při poctivém přístupu nemůžete žádnou jinou profesionální činnost vykonávat. (Nekrolog jednoho z nejvýznamnějších trenérů ovšem nehodám směřovat analýzou kvality našich poloprofesionálních trenérů, kteří s obdivuhodnou zručností dokáží stmelit jak své povinnosti aktivního hráče, tak trenéra! Vtip je patrně v tom, že až obdivuhodná zručnost nespočívá v kvalitě a přípravě tréninků, ale...v klepání na správné rameno nebo – máme-li volit jiný příměr ☺ – ještě něco horšího.)

Přitom Mark Izrailevič patřil ještě v 70. letech minulého století mezi velmi silné hráče! Na internetu se dokonce můžeme dočíst, že byl (napůl žertem) označován za nejsilnějšího mezinárodního mistra na světě... Zde si sic myslím, že tento titul by právem náležel právě Štefanu Grossovi, jehož o tento titul připravil pouze úřední šiml, ale takové úvahy jsou samozřejmě zcela neplodné, liché.

Ukázky

Vzpomínky na tvorbu zesnulého lze logicky rozdělit na dvě či dokonce tři části: hráčskou a trenérskou, a tedy teoretickou, didaktickou. S kterou začít? Chronologicky? Anebo podle významu kolik tvůrčí práce za sebou Dvoreckij zanechal? Nebo máme *smíchat* obojí dohromady? Tím spíše, že Mark

Izrailevič později (a nutno říci zcela logicky) využíval ve svých trénincích v hojně míře svých praktických zkušeností, ukázek?...

Přece jen začněme od jeho teoretického vkladu do teorie zahájení. Ovšem v partii najdeme již momenty, kde Dvoreckij užívá svůj zamilovaný strategický prostředek – profylaxi! Multifunkčnost skvostné miniatury potom doplňuje téma *Útok na krále v centru* a ještě předtím *Reálná vývinová oběť pěšce* i *Reálná oběť k zamezení rošády*; trenéry potom jistě potěší jak metodické využití otevřené linie (vtržení po otevřeném sloupci do protivníkovra tábora), tak nakonec i malá kombinace...

Následující Dvoreckým zvolená varianta a rychlá výhra měla pro celý systém bílého enormní význam! Navíc se domnívám, že roztomilá miniatura potěší oko každého, kdo miluje šach a je mu oddán - právě tak jako Dvoreckij...

Poznámka: Glosy k partii jsou z velké míry převzaty z mojí rozsáhlé třídílné práce „Opozdilý Alapin“ (série Štít a Meč), kterou má-bude mít čtenář možnost si na našich stránkách zakoupit! (K dispozici samozřejmě bude i ukázka z díla.)

Praxe, teoretický vklad

Dvoreckij,M - Schmidt,W Wijk aan Zee 1975 [B22]

1.e4 c5 2.Jf3 e6 3.c3 Jf6 4.e5 Jd5 5.d4 cxd4 6.cxd4 d6 7.a3N

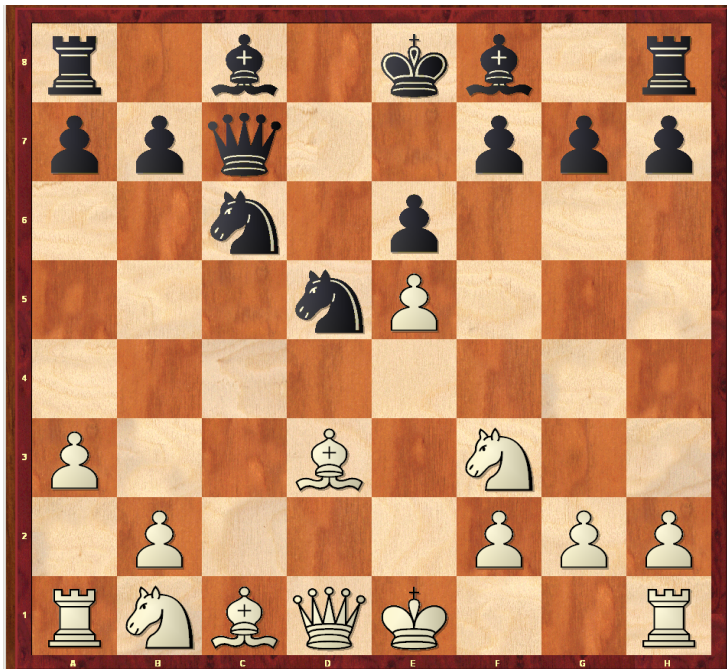


I když se některými glosátory připisuje autorství již tohoto tahu – plánu Marku Dvoreckému, je třeba přiznat, že se tak již hrálo před rokem 1975; otázkou ovšem zůstává na jaké úrovni. Ale...všeho do času!

Při zpomaleném vývinu černých sil (e7-e6 brání navždy vývinu dámského střelce po úhlopříčce c8-h3) ztrácejí na rozhodujícím významu současně i časové faktory. I bílý si tudíž může dovolit ztratit vývinové tempo na profylaktické oslí ucho. Jen ono totiž zajišťuje jeho královskému střelci klid v prvotřídním rezervě d3! Za dané pevné pěšcové struktury v centru (PPS) se může dokonce zdát, jako by bylo políčko d3 pro královského důstojníka Caissou stvořeno! ☺ [Po **7.Sc4** se můžeme po několika tazích ocitnout v hlavní variantě...]

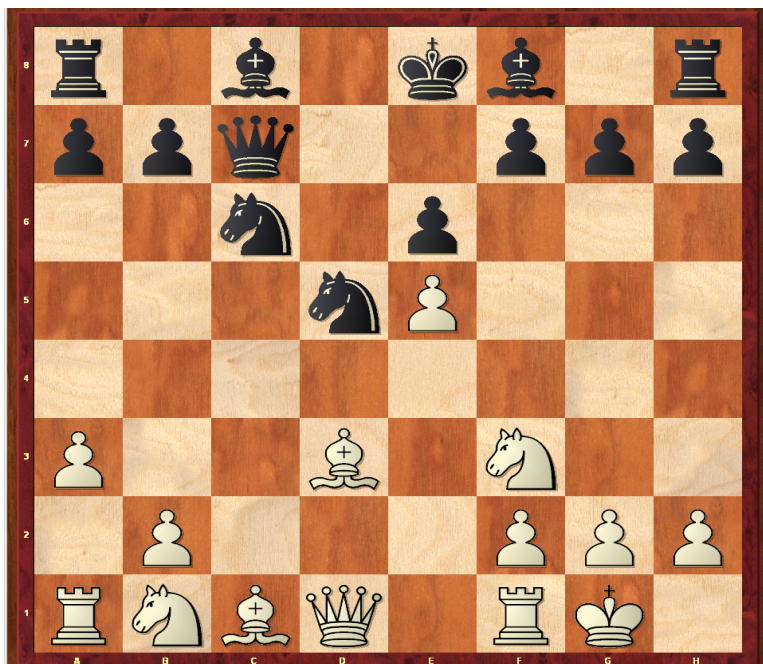
7...Jc6 8.Sd3 dxe5 Pokud výměnu v centru nespojuje černý s konkrétní (a strategicky korektní) myšlenkou, nemůže být tato pozicně zdravá! Toto pravidlo zůstává v platnosti aťsi černý hraje 2...Jc6 či 2...e6.

9.dxe5 Dc7?!



Pochybné dobrodružství, jak uvidíme, ale...bylo by dokonce nelogické, kdyby v dost možná premiérovém mistrovském vystoupení systému s a2-a3 a Sf1–d3 reagoval černý jinak než takto - bez diskuze - zásadově! Při troše empatie se dá dokonce vystopovat i další faktor, který zde musíme brát v úvahu. Dáma v *dané chvíli kraluje* OL „c“, a znemožňuje přirozené krytí centrálního pěšce...

10.0–0!



Jedině takto! Spojení tahů a2-a3 a Sf1-d3 může fungovat pouze tehdy, pokud je bílý připraven vzdát se centrálního pěšce. Právě tento fakt, podle mého, stál u jistě nelehkého zrodu myšlenky! Reálná vývinová oběť pěšce e5, ale zároveň vlastně i oběť k zamezení rochády!

***Poznámka:** slůvko „reálná“ je převzato z definic nejprve skvostného díla „Teorie obětí“ pocházejícího z pera Rudolfa Spielmanna a "Oběť v šachu" od Leonida Šamkoviče. Přídavné jméno zdůrazňuje, že na první místě tu stojí (při vymýšlení a promýšlení oběti) poziční hodnocení situace, nikoli propočítání dlouhých variant! Z práce druhého jmenovaného jasně vysvítá, že kupříkladu taktický prostředek kombinace není nic jiného než jakási „zdánlivá oběť“. V ní jsme totiž schopni dohlédnout na konec - do budoucnosti dění na desce. Ocitáme se tedy v situaci investora, který ví na svých neochvějných 100 procent, že všechno klapne a vrátí se mu i s úroky ☺.*

[Úvaha černého se mohla opírat o efekt hrubky **10.De2??** Potom ovšem následovalo **10...Jd4!-+.**]

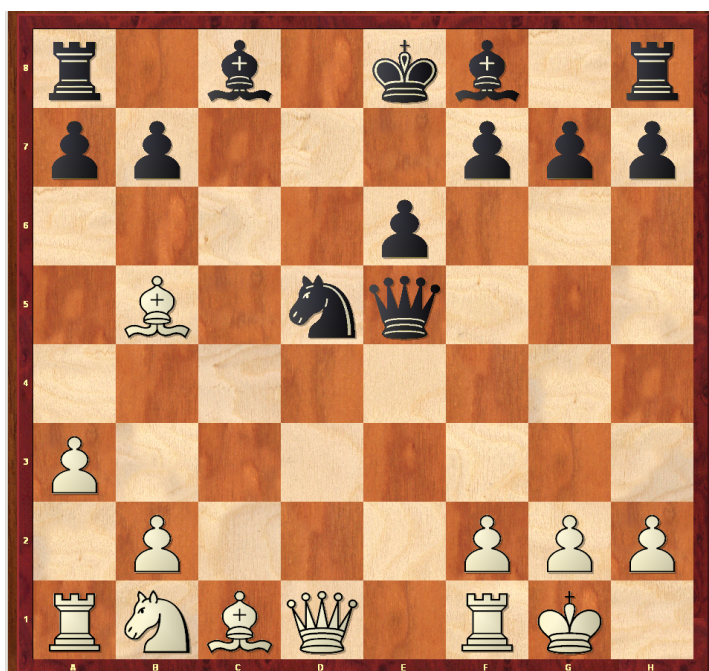


10...Jxe5?!

[¹10...Se7, přestože dáma umístěná na OL „c“ by se brzy projevila jako škůdce černé hry (ztráta tempa po obsazení OL bílou věží), domníváme se, že černý měl *upřednostnit klid před katastrofickou bouří*, jež obrannou linii černého v partii rychle smete.

Poznámka: samozřejmě i zde se najdou šachisté, kteří budou ochotni hájit bastiony černého, resp. neustále hledat nové a nové obranné postupy. My (doufáme) vychování šachovou klasikou a hlavně logikou hry však víme své!]

11.Jxe5 Dxe5 12.Sb5+



Pointa! Černý král po zbytek partie nenalezne klidu!

12...Sd7

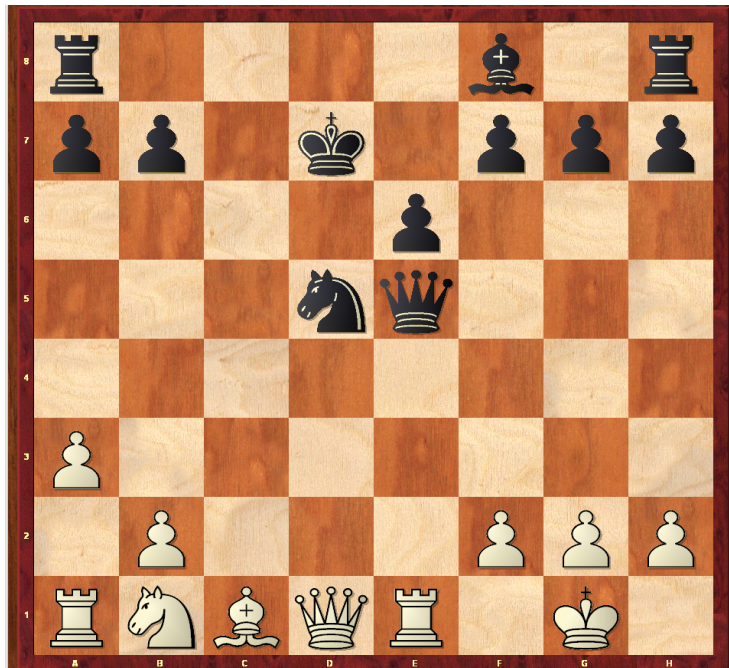
[Později (zřejmě poté co dějiny postihla *katastrofa křemíkových monster* - pro někoho spása a přítel ☺) se zde zkoušelo **12...Ke7!?** a dále 13.Ve1 Dd6 14.Sd2 f6 (14...Sd7!?) 15.De2 Kf7 16.Jc3 Sd7 (16...Jc7 17.Se3 a6 18.Vad1; 1–0 Thomson,B vs Taylor,M, Anglie, corr. 1994 /26/.) 17.Vad1 Sc6 18.Sc4 a6 19.Jxd5 exd5 20.Sb4 Dd7 21.Dh5++- 1–0 Fichtl,J vs Baretič,D, Novi Sad, 1975 (27).]

13.Sxd7+ Kxd7

V čem tkví kompenzace bílého za obětovaného centrálního pěšce? Brzy uvidíme lépe, již nyní je však podle mého zkušenějšímu šachistovi téměř vše jasné! Všimneme si též, jak důležitou roli hraje ve **výběru tahů** bílého **profylaktické myšlení**... „Co má autor konkrétně na mysli? Jaká že profylaxe?“ Nu, položme si základní otázku profylaxe již zde: „**Co chce**

černý?“ Nu přece Sf8-d6 s konkrétní hrozbou, vývinem, a pokusem o evakuaci krále z centra. K tomu ovšem dojít nesmí!

14.Ve1!±



Bílý nedává protivníkovi čas k vývinu Sd6. Souhra černých figur je nyní tragická a král v otevřeném figurovém centru (3 OL!) prakticky bezmocný. (Nu, a nikdy nezapomínejme - vývinové tempo!) Když jsem se výše zmiňoval o umíněncích, již se budou za každou cenu snažit rehabilitovat pověst varianty, měl jsem na mysli nejspíše tuhle pozici. Černý má k dispozici více ústupů dámou, a podle toho, jak (ne)úspěšně rozehrávali situace dále je třeba rozbory a následné zkoušky zaměřit. Zde samozřejmě nebudeme nejrůznější objevy pitvat, jen upozorníme jaké obranné možnosti má černý ještě k dispozici. Mělo by nám být především jasné, že každý postup, jenž by chtěl kandidovat na zesílení oproti partii, by měl mít v sobě zakódovanou ideu. Úvaha: „Ústup! Proč? Protože vše ostatní není dobré“, zde neobstojí! [Mnohem slabší je podle našeho soudu ignorovat profylaxi hraje **14.Jc3?** Sd6!÷; občas se ovšem glosátory či teoretiky doporučuje **14.Da4+!?**]

14...Dd6

[Nebo **14...Df5**. Za studium (technika propočtu, vedení útoku na krále v centru, figurové centrum) stojí snad partie Ochotnik,V, (2430) vs Siebrecht,S (2440), Paříž, 2002 (1–0, 29) s poznámkami vítěze! **15.Da4+!?**N (řada šachistů by se zde přiklonila k banálnímu, ovšem samozřejmě jen proto o nic horšímu **15.Jc3**) **15...Kd8?!**

(I po 15...Kc7 16.Jc3! ovšem zůstával i nadále hlavním pozičním faktorem v pozici churavý černý král. Pokud 16...Jxc3 /16...Sc5? 17.Jxd5+ exd5 18.Sf4+ Kb6 19.Ve5+- nebo 17...Dxd5 18.Sf4++-/-, tedy doporučujeme reagovat zcela banálně - bez efektů 17.bxc3±.)

16.Jc3 Sc5 17.Vd1!!+-

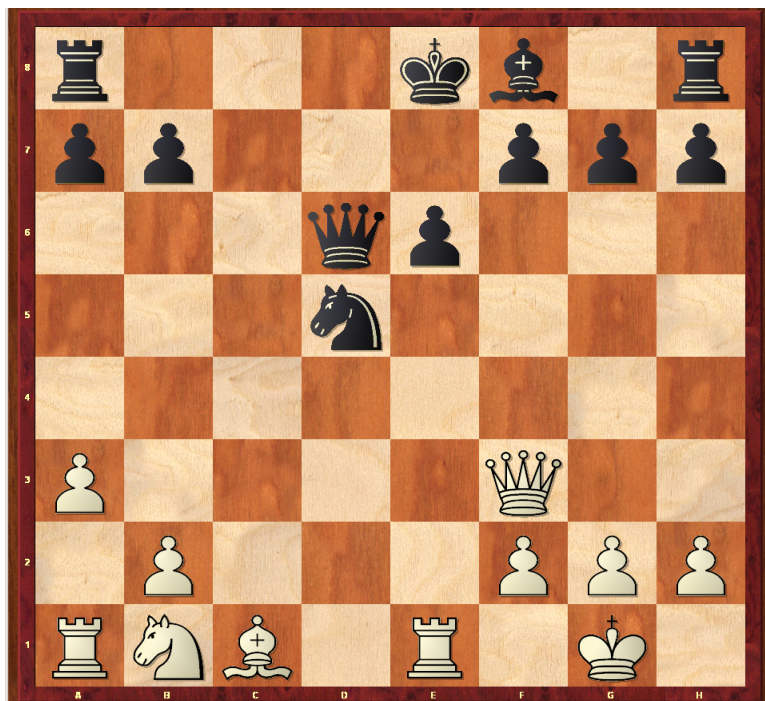


Poukazuje na fakt, že zatímco bílý zcela legitimně útočí, akci černého nazveme v nejlepším případě *pseudoútokem*. Dva hyperaktivní důstojníci nemohou bílého krále za dané situace ohrozit: 17...Sxf2+ (či 17...Dxf2+ 18.Kh1 Sd6 /18...Df5 19.Dc4! 19.Jxd5 exd5 20.Sg5+ f6 21.Vxd5 fxe5 22.Vxd6+) 18.Kh1 Sb6 (18...Kc8 19.Jxd5 exd5 20.Vf1!) 19.Db5 atd.]

15.Df3

[Transformace typu 15.Sd2? Ke8 16.Jc3 Jxc3 17.Sxc3 Dxd1 18.Vaxd1© se zcela jistě dostatečnou kompenzací i v kvapem blížící se koncovce, je samozřejmě bílému zcela nepřijatelná. Někde se uvádí i 15.Jd2!?, ale jsme přesvědčeni, že rytmus hry vyžaduje vývinový a centralizující tah v partii...a to nikoli jen jeden...]

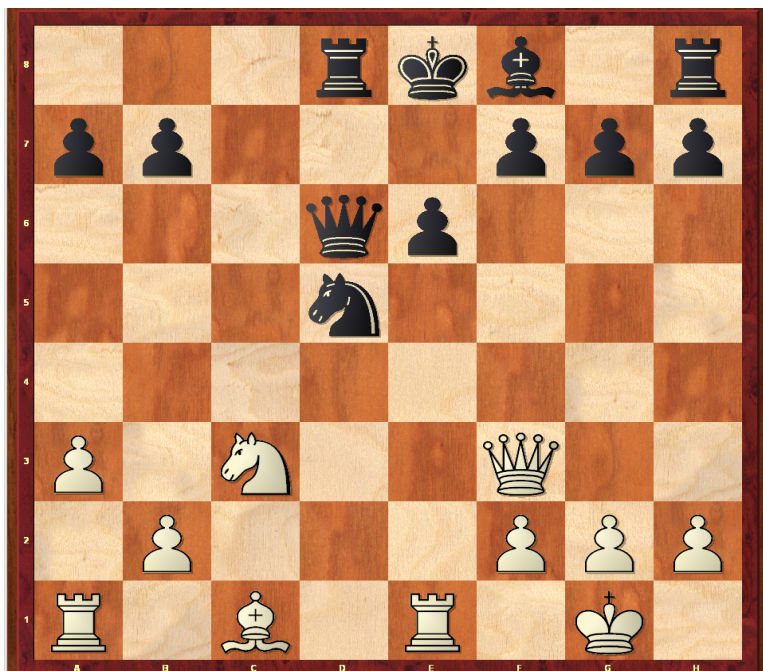
15...Ke8



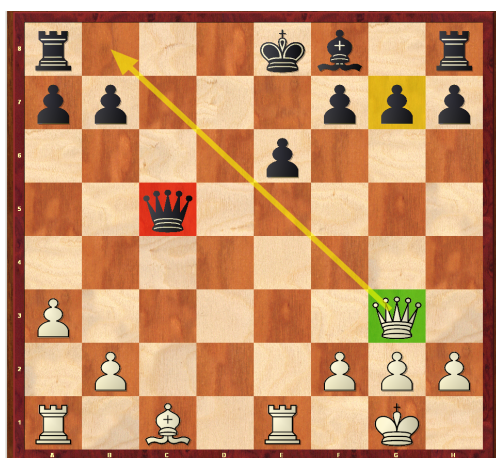
[Po **15...Se7** by následovalo též **16.Jc3!** s hrozbou **17.Jxd5**. Po výměně jediné aktivní figury černého - forpostu d5 - by se černá pozice úplně rozložila. (Mnohem horším omylem nežli jen předčasné sbírání plodů je **16.Dxf7?? Vaf8** a náskok ve vývinu má...černý!)

Jinak tomu není ani po **15...Dc6 16.Jc3!** (Opět jde o více než vyrovnání materiálního poměru - pěšce by si měl bílý vzít, až přitom bude hlásit...mat ☺ nebo *alespoň* uvidí forsírované jasné důsledky. **16.Dxf7+?! Se7** s dalším **17...Vaf8**) **16...Jxc3 17.Dxf7+** ...to jest nyní! **17...Se7 18.bxc3+-** s intencí **19.Vd1+**; k obsazení OL „f“ tedy nemá černý čas! I po **15...f6? 16.Jc3!+-** je s černým samozřejmě zle.]

16.Jc3! Vd8



[Nebo **16...Jxc3** 17.Dxc3! Profylaxe! (xg7). Ještě dva tahy a bílý se plně mobilizuje; už nyní však Dvoreckij jistě viděl body vtržení na OL „c“ či „d“. (Cíl akcí na otevřených sloupcích dle A. Nimcoviče!) 17...Dc6 18.De5 (=18.Dg3) 18...Dc5 19.Dg3!±



Podporuje naši teorii bezpečného pole v pozicích s otevřeným figurovým centrem! Ani šachista s ohromnou fantazií nemůže najít *něco*, co v *pozici chybí*. V tomto případě útočiště pro dámu, odkud by nemohla být napadána, přesto ale byla schopna vystrkovat když ne růžky, tedy alespoň tykadla aktivity ☺.]

17.Sg5! V jednoduchosti je krása. **17...f6** [Z praktického hlediska měl černý upřednostnit **17...Se7**, to by ale musel být jednak šachistou *bez nervů* (představme si, jak musel být Wlodzimierz Schmidt průběhem partie ve skutečnosti otřesen), tak i výtečným psychologem. Bílý poté mohl pokračovat banálním **18.Sxe7±**, ...více fiktivních bodů by měl ovšem obdržet objevitel ještě principiálnějšího **18.Vad1!+-**; hrozilo by ve shodě 19.Vxd5, 19.Jxd5 i 19.Sxe7!]

18.Vad1!+-

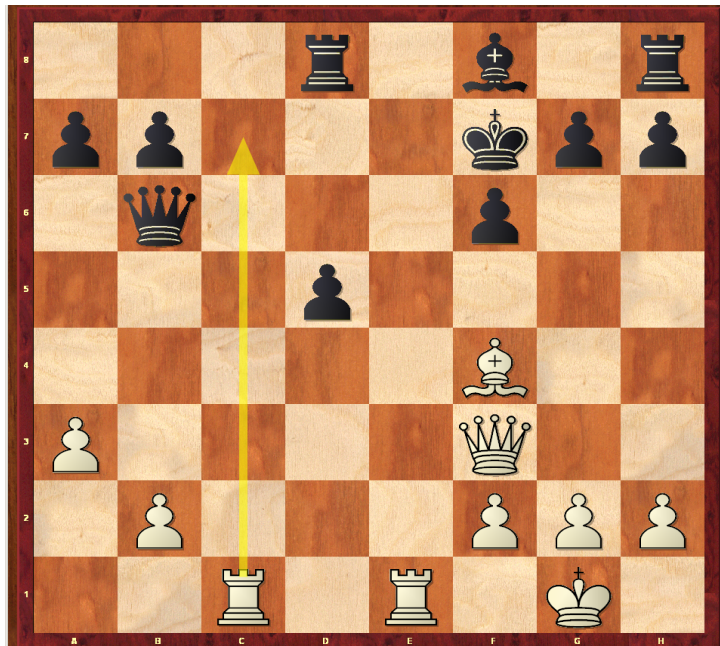


Poslední figura se zúčastňuje **závěrečného** náporu! Bílý pevně ovládá obě klíčové OL, a zničením forpostu Jd5 se černá pozice zborší; musí se projevit absence nejen vše cementujícího forpostu, ale i věže h8 v boji.

18...Kf7 19.Jxd5 exd5 20.Sf4 Db6 [20...Dd7 21.Vc1]

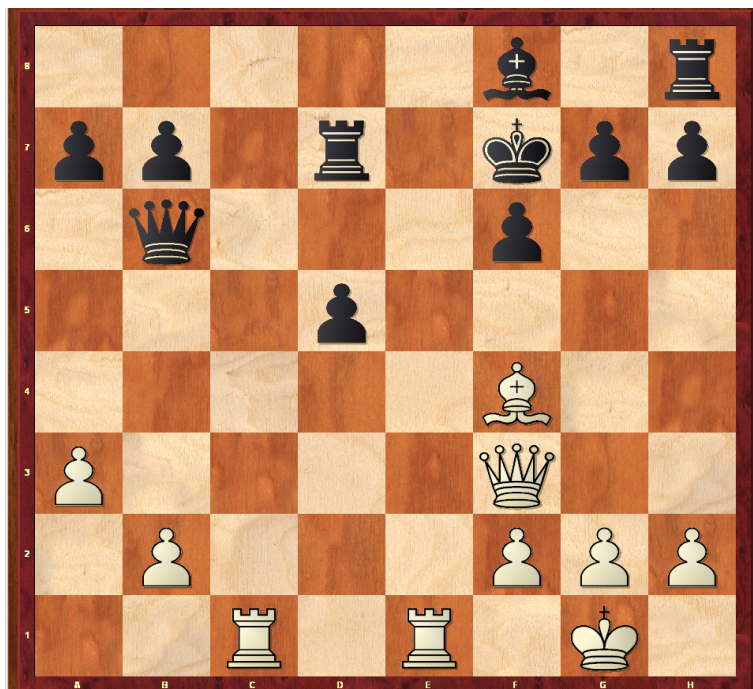
Bílému se v centru nabízejí hned tři pomocníci - otevřené sloupce. Co myslíte, který z nich je v daných poměrech bílému nejpotřebnější?

21.Vc1!...



...OL „c“, neboť právě po ní dojde ku vtržení do černého tábora Vc1–c7!
[Mobilizovat černé rezervy by dovolovalo myšlenkově chabé **21.Vxd5?! Sc5!**]

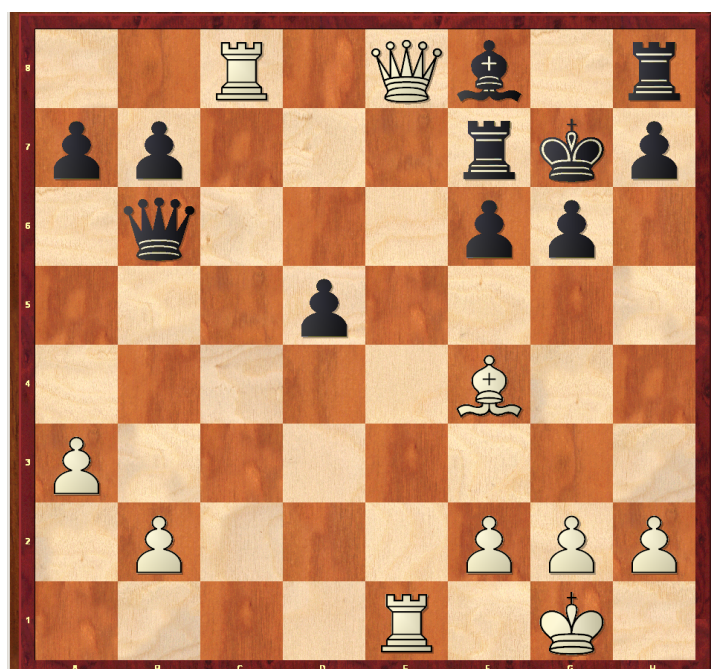
21...Vd7 [21...Sc5 22.b4 partii prodloužilo metodou přechodu do
koncovky...s figurou méně.]



Brání vpádu, ale... **22.Vc8!** ...jiný umožňuje! Vtržení na osmou řadu bývá často ještě výživnější.

Poznámka: čtenáři by mělo být zřejmé, že si opět přehrává-studuje jednu z výchovných multifunkčních partií. Je v ní skryto tolik poučení a vhodných témat ke studiu, osvěty k zapamatování, že jejich vypisováním „téma od tématu“ bychom dokázali vylíčit nejméně půl normostrany textu!

22...g6 23.De2 Druhé vtržení již partii ukončí. **23...Kg7** [Po **23...Ve7** rozhodla kombinace s ideou likvidace obrany **24.Vxf8+** dokonce s vynuceným matem!] **24.De8 Vf7**





V této situaci jeden z nejlepších trenérů světa zakončil partii pěknou, i když celkem jednoduchou malou kombinací. (Pojem známý z tvorby třetího mistra světa J. R. Capablancy.)



25.Sh6+! Kombinace - tentokrát s ideou odvléčení - končí tuto pěknou útočnou, čistou a pro *Alapince* jistě velmi příjemnou partii. **25...Kxh6 26.Dxf7 Sc5 27.Vxh8 Sxf2+ 28.Kh1 Sxe1 29.h4 [29.Vxh7+] 29...Kh5 [29...Sxh4 30.Dxh7+] 30.Dxd5+ 1-0**

...pokračování na straně 15 souboru ke stažení!